



Výroční zpráva

Domov Na Zámku Lysá nad Labem,
příspěvková organizace

2015

Středočeský kraj

Obsah

1. ÚVOD	3
2. ZÁKLADNÍ ÚDAJE	4
3. VEŘEJNÝ ZÁVAZEK	5
4. POPIS REALIZACE SLUŽBY – ORGANIZACE, PERSONÁL, VZDĚLÁVÁNÍ, FKSP	8
5. PŘEHLED KLIENTŮ – STAVY, UBYTOVÁNÍ, ÚHRADY, POSKYT. INFORMACÍ	14
6. AKTIVITY V DOMOVĚ NA ZÁMKU – PRAVIDELNÉ, SEZÓNÍ	18
7. DOBROVOLNICTVÍ	32
8. HOSPODAŘENÍ ORGANIZACE – ROZBOR, SPONZORSTVÍ, KONTROLY	35
9. PODĚKOVÁNÍ	41

1. Úvod

**„Krásní mladí lidé jsou hříčkou přírody, ale krásní staří lidé
jsou umělecká díla“**

J. W. Goethe



**Posláním Domova Na Zámku je poskytnout dobrou službu
a nabídnout klientům prožít aktivní a spokojené stáří
v podmínkách, které se co nejvíce blíží běžnému životu,
podporovat je při naplňování jejich potřeb, nezávislosti
a soběstačnosti.**

Domov pro seniory poskytuje sociální služby od roku 1961. Najdete nás na nejvyšší dominantě polabského města Lysá nad Labem – ve Šporkově zámku na zámeckém vrchu. Zámek je kulturní a historickou památkou, jejíž charakter se snažíme respektovat a v těchto prostorách vytvářet pro naše klienty to nejlepší možné prostředí.

2. Základní údaje

Název organizace:	Domov Na Zámku Lysá nad Labem, příspěvková organizace
Název sociální služby:	Domov pro seniory
Adresa:	Zámek 1/21, 289 22 Lysá nad Labem
Kontakt:	tel./e- mail: 325 551 067 (ústředna - možnost spojení na požadovaného pracovníka); fax: 325 551 000/info@dnz-lysa.cz
IČO:	49534963
Bankovní spojení:	19530191/0100
Webové stránky	www.domovnazamku.cz
Zřizovatel:	Středočeský kraj Adresa zřizovatele: Středočeský kraj Odbor sociálních věcí Ing. Václav Váňa (vedoucí odboru) Zborovská 11, 150 21 Praha 5 – Smíchov
Kontaktní osoby:	ředitel: Mgr. Jiří Hendrich tel./e-mail: 325 551 000, 602 154 221/ reditel@dnz-lysa.cz zástupce ředitele: Hana Lajnerová – vedoucí sestra tel./e-mail: 722 535 302/vedouci.sestra@dnz-lysa.cz ekonom: Dana Kovaříková pokladní: Štěpánka Tlamichová tel./e-mail: 325 551 067/ekonom@dnz-lysa.cz /pokladna@dnz-lysa.cz sociální pracovníce: Bc. Markéta Koderová, DiS. Jitka Nedělová, DiS. tel./e-mail: 325 551 067, 606 875 877/ socialni.pracovnice@dnz-lysa.cz aktivizace: Veronika Tržická – koordinátor tel./e-mail: 325 551 067, 727 952 886/ aktivizace@dnz-lysa.cz správce: Ing. Ondřej Sedlář tel./e-mail: 325 551 067, 721 437 835/ spravce@dnz-lysa.cz

Domov Na Zámku
Lysá nad Labem

3. Veřejný závazek

Veřejný závazek **Domova Na Zámku Lysá nad Labem, příspěvkové organizace** (dále jen Domov Na Zámku) je zformulován jako základní dokument, který slouží k informování současných i budoucích klientů našeho domova, jejich rodin, místní samosprávy, sponzorů, laické i odborné veřejnosti.

Jedná se o materiál, ze kterého vycházejí všechna vnitřní pravidla domova a kterému odpovídají poskytované služby.

Poslání Domova Na Zámku

Domov Na Zámku Lysá nad Labem je příspěvková organizace zřizovaná Středočeským krajem. Tato služba je určena podle zákona č. 108/2006 Sb. o sociálních službách, ve znění pozdějších předpisů, §49 Domov pro seniory.

Posláním Domova Na Zámku je poskytnout dobrou službu a nabídnout klientům prožít aktivní a spokojené stáří v podmínkách, které se co nejvíce blíží běžnému životu, podporovat je při naplňování jejich potřeb, nezávislosti a soběstačnosti.

Sociální a ošetrovatelské služby jsou poskytovány formou nepřetržitého provozu s cílem zachování důstojnosti, maximální soběstačnosti a přirozených vazeb. Respektují vlastní vůli, individuální charakter každé osoby, společenské návyky a podporují sociální začleňování.

Cíle

Naším cílem je poskytovat takové služby, které vedou k podpoře a udržení aktivního života a k prodloužení soběstačnosti našich klientů.

Rozvojové cíle

Cílem je stavba nového domova pro seniory v Lysé nad Labem, splňující požadavky kladené standardy kvality sociálních služeb. Za tímto účelem oslovuje vedení domova nadřízené kompetentní orgány a žádá o pomoc při zajištění výstavby.

1. výstavbou nového zařízení dosáhnout vyššího stupně standardu bydlení pro klienty (jedno a dvoulůžkové pokoje se sociálním zařízením) a odstranění bariérovosti, možnost zřízení nového typu služeb – domov se zvláštním režimem, denní stacionář, apod.
2. zaměření se na zlepšení vzájemné spolupráce mezi organizací, klienty a jejich rodinnými příslušníky
3. podpora dobrovolnictví

Principy naší služby

- dodržování základních práv klientů (zejm. Listina Základních Práv a Svobod)
- respektování přání a vlastní volby klientů
- respektování soukromí klienta

- individuální přístup
- podpora samostatnosti a nezávislosti klienta
- přizpůsobování poskytovaných služeb potřebám klientů a zájemců o službu
- vzájemná tolerance
- spolupráce vedení domova s výborem obyvatel
- týmová práce, dobré vztahy na pracovišti
- profesionalita
- odbornost, zvyšování kvalifikace personálu
- podpora personálu v zátěžových situacích
- průběžné vzdělávání pracovníků

Cílová skupina

Domov Na Zámku je určen především seniorům, kteří potřebují pomoc nebo celodenní péči v důsledku zhoršení zdravotního stavu, omezení soběstačnosti a obtížné životní situace.

Cílová skupina klientů:

Senioři od 65 let.

Službu poskytujeme:

Viz. Cílová skupina

Službu neposkytujeme:

- osobám s chronickým alkoholismem či jinou závislostí na návykových látkách, díky kterým by závažným způsobem narušoval kolektivní soužití
- osobám, jejichž zdravotní stav vyžaduje péči v lůžkovém zdravotnickém zařízení
- osobám trpícím duševním onemocněním (např. schizofrenií, maniodepresivní psychózou, paranoiou atd.) a psychickou poruchou, která by ohrožovala jeho osobu či okolí a závažně narušovala kolektivní soužití
- osobám trpícím těžkou vaskulární demencí, která se projevuje zmateností, blouděním i v nejbližším okolí
- osobám se středně těžkou a těžkou mentální retardací
- osobám léčeným nebo sledovaným pro infekční nebo parazitární chorobu (akutní i chronickou)
- osobám léčeným nebo sledovaným pro tuberkulózu případně i pro venerickou chorobu v akutním stadiu
- osobám, které pro své onemocnění komunikují pouze speciálními metodami komunikace, které personál domova neovládá (znaková řeč atd.)

Prostředky, pomocí kterých chceme dosáhnout poslání a naplnění cílů

Domova Na Zámku:

Celý areál domova se nachází v prostředí zámku nedaleko náměstí. Součástí zámku je zámecký park, který je možné navštěvovat. V areálu domova se nachází kavárna, kde

klienti mohou posedět a povídat si s přáteli. Přístup do zámeckého parku i kavárny je určen i široké veřejnosti.

Domov pro seniory je vzdálen cca 15 minut od vlakového nádraží.

Kapacita Domova Na Zámku je 120 lůžek.

Skladba pokojů:

2 pokoje s vlastním sociálním zařízením a sprchou

(1x jednolůžkový, 1x dvoulůžkový)

6 pokojů jednolůžkových

7 pokojů dvoulůžkových

7 pokojů třílůžkových

18 pokojů čtyř a více lůžkových

Pokoje pro mobilní a imobilní klienty jsou vybaveny převážně polohovacími lůžky. Většina pokojů je vybavena přípojkami na televizor. V případě, že klient nemá vlastní televizor, je možné sledovat televizní programy na televizorech, které jsou ve společných prostorách domova.

Koupelny jsou bezbariérové, vybaveny zvedáky, sprchovacími lůžky, vanou, umyvadlem a sprchovacím koutem. Ve společných prostorách jsou k dispozici chladničky.

Domov Na Zámku poskytuje svým klientům celodenní stravu včetně dietní.

Zdravotní péče je kromě vlastního odborného personálu zajišťována formou návštěvní služby praktického lékaře zpravidla 3x týdně. Klienti si mohou sami zvolit, ke kterému praktickému lékaři budou docházet. Klienti využívají zdravotních služeb odborných lékařů v jejich ordinacích. V případě potřeby je zajištěna návštěva některých odborných lékařů přímo v domově.

Klienti mohou navštěvovat ruční a výtvarné práce v naší pracovní dílně, pravidelně posedět při hudbě a využít mnoho dalších aktivit.

Klienti mohou využít služeb pedikérky a kadeřnice. Tyto služby si klienti hradí sami.

V budově se nachází kaple, kde se slouží bohoslužby, je využívána ke koncertům i pro veřejnost. K příjemnému posezení s rodinnými příslušníky a přáteli je možné využít zámeckou kavárnu.

Kulturní a společenské vyžití:

- do domova docházejí na vystoupení různé umělecké soubory
- jsou pořádány kulturní, zábavné akce
- probíhá půjčování knih v knihovně a promítání filmů
- jsou navštěvovány výstavy a pořádány výlety do okolí
- do domova dochází dobrovolníci
- doprava do města služebním autem
- v areálu se nachází kavárna, kde se konají odpoledne s hudbou

4. Popis realizace služby

Domov má zaregistrovanou pobytovou službu: Domov pro seniory. Současná kapacita zařízení je 120 lůžek na třech podlažích, kde zajišťujeme sociální a zdravotně - ošetrovatelskou péči. Pokoje jsou převážně vícelůžkové. Soukromí je zajišťováno pomocí paravanů nebo závěsů. Jsou vybaveny postelí, uzamykatelným nočním stolkem, šatní skříní, komodou, TV přípojkou, popř. stolem se židlemi, na některých pokojích umyvadlem. Společná sociální zařízení jsou vždy na patře. Dle možností si klient může do domova přinést svůj drobný nábytek, obrazy a jiné jemu blízké věci. Na každém patře jsou denní místnosti, klubovna, společné televize, chladnička. V domově se nachází kaple a zámecká kavárna.



Hlavní činností domova je poskytování sociálních služeb

- ubytování – pobytová služba
- praní prádla – vlastní prádelna; drobné úpravy prádla
- stravování – vlastní kuchyň (normální i diabetická strava)
- úklid – zajišťujeme vlastními pracovníky
- pomoc při zvládnutí běžných úkonů péče o vlastní osobu – pomoc při osobní hygieně, stravování, při výměně inkontinenčních pomůcek, úklidu, stlání, převlékání – ošetrovatelská péče
- zdravotní a rehabilitační péče
- zprostředkování kontaktu se společenským prostředím – návštěvy v domově; kulturní programy (MŠ, ZŠ, ZUŠ – pěvecká a divadelní vystoupení)
- návštěvy výstav, společenských akcí, soutěží; organizace společenských akcí; canisterapie; bohoslužby...
- Aktivizační činnosti – pracovní terapie - ergodílna; reminiscenční terapie; muzikoterapie – zámecká kapela; kuželky; stolní hry; připomenutí jubileí; pomoc dobrovolníků...
- Pomoc při uplatňování práv a obstarávání osobních záležitostí – výbor obyvatel; styk s úřady; vyřizování nezbytné korespondence; nákupy; poradenská činnost...

S jakýmkoliv přáním se klient může obrátit na svého klíčového pracovníka, sociální pracovníce, pracovníky v sociálních službách, ostatní pracovníky. Je mu vždy dle možností vyhověno.

Sociální úsek tvoří dvě sociální pracovníce, pracovníci v sociálních službách – přímá obslužná péče (dvojí vedení se zdravotně - ošetrovatelským úsekem), základní výchovná nepedagogická činnost, administrativní pracovníce. Úzce spolupracuje s ostatními pracovníky přímé obslužné péče. Koordinuje dobrovolnický program.

Pomoc při zvládání jednotlivých úkonů péče o vlastní osobu je v rámci podpory soběstačnosti realizována pracovníky přímé obslužné péče, která vychází z individuálních plánů jednotlivých klientů.

Zdravotně - ošetrovatelský úsek zabezpečuje ošetrovatelskou a zdravotní péči, pracují zde všeobecné sestry a pracovníci v sociálních službách (přímá obslužná péče, základní výchovná nepedagogická činnost). Rehabilitace je zajištěna stálými rehabilitačními pracovníky - fyzioterapeuty. Je zajištěna návštěvní služba logopedů. Lékařská péče je zajišťována odborným zdravotnickým personálem; ambulantně praktickým lékařem – internistou - diabetologem; kožním, očním lékařem; neurologem, chirurgem, psychologem, psychiatrem, onkologem,... dle aktuálního stavu klientů.

K akutním stavům je povolávána rychlá záchranná služba.



Zajišťujeme i služby cizích subjektů: kadeřnické služby, pedikérské služby, duchovní služby...

Provozně - ekonomický úsek zajišťuje hlavní ekonom, účetní - pokladní, provozní pracovník kavárny, skladník, pracovníci vrátnice, údržba, kuchařky, pradelny, uklízečky.

Techničtí pracovníci zajišťují veškerou údržbu, opravy, požární revize, kontrolu dodržování BOZP, revize a kontrolu práce cizích firem na opravách. Při vstupu do areálu se nachází vrátnice.

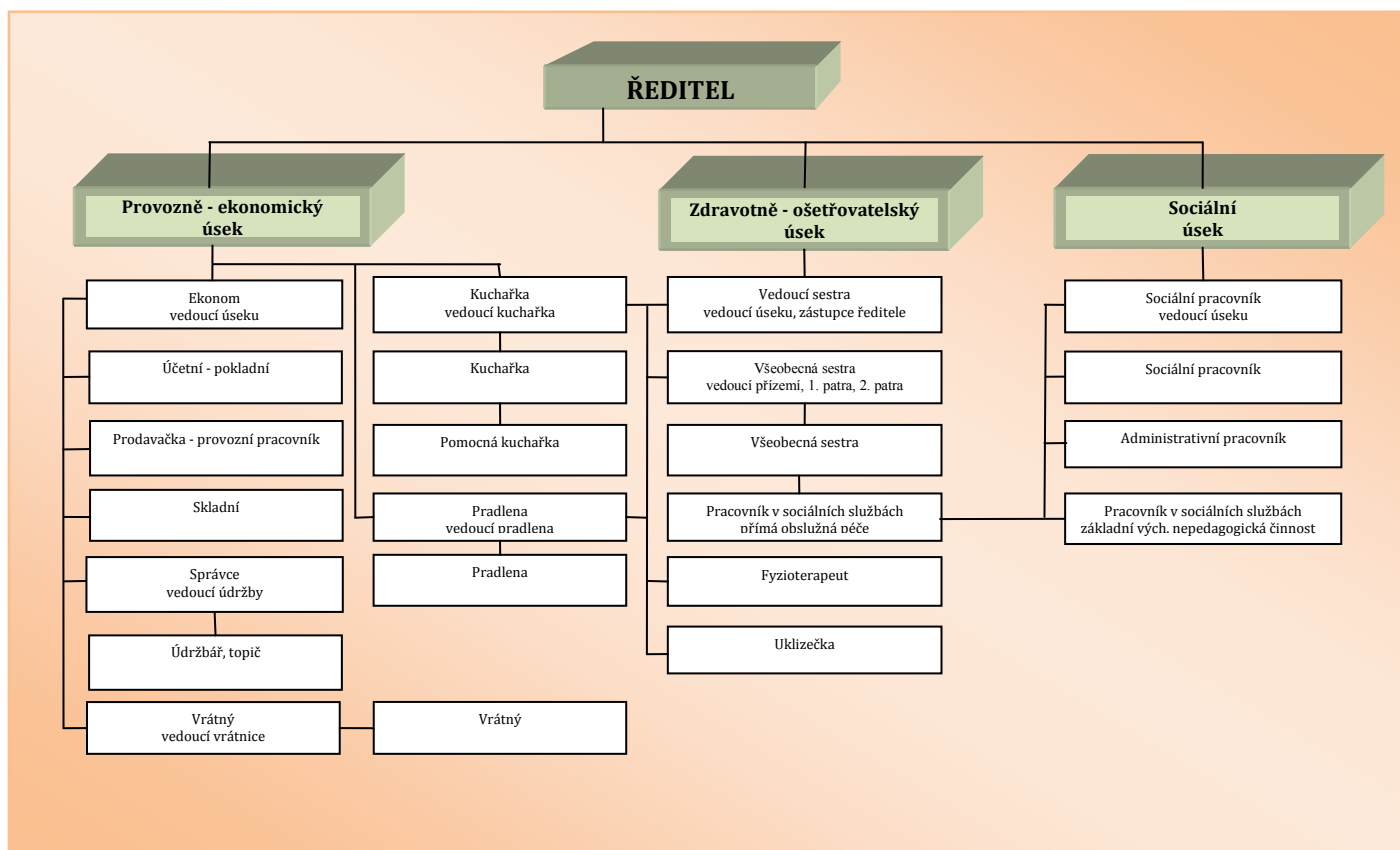
Domov má vlastní kuchyň, prádelnu i úklid.



Domov vlastní dva automobily pro potřebu obyvatel a zaměstnanců domova. Škoda Octavia combi (5 míst), Mercedes Vito (8 míst).

Organizační schéma

ORGANIZAČNÍ SCHÉMA



DOMOV NA ZÁMKU LYSÁ NAD LABEM,
příspěvková organizace
Zámek 1, 289 22 Lysá nad Labem, tel.: 325 551 000, 325 551 067



Personální zajištění

Úsek/Pracovní pozice	Počet zaměstnanců fyzicky/úvazkově
Zdravotně – ošetřovatelský úsek	
Všeobecná sestra	12/11,5
Pracovník v sociálních službách – přímá obslužná péče	25/24
Fyzioterapeut	1/1
Sociální úsek	
Sociální pracovník	2/1,875
Administrativní pracovník	1/1
Pracovník v sociálních službách – vých. neped. činnost	3/2,75
Provozně – ekonomický úsek	
Řed., ekonom, účetní, sklad, kavárna	5/4,5
Kuchyň	6/6
Prádelna	3/3
Úklid	7/7
Údržba	3/3
Vrátnice	3/2,25

Celkový počet zaměstnanců	71
Přepočtený počet	67,875
Počet dobrovolníků	5
Dobrovolnické dny	1

Vysokoškolské	4
Vyšší odborné	1
ÚS	3
ÚSO	29
SO	24
Základní	10

V roce 2015 náš domov spolupracoval s Úřadem práce České republiky a to prostřednictvím vytvoření pracovních míst v rámci veřejně prospěšných prací a poskytnutí příspěvku, spolufinancovaného ze státního rozpočtu a Evropského sociálního fondu. Takto byla vytvořena 4 pracovní místa.



OPERAČNÍ PROGRAM
LIDSKÉ ZDROJE
A ZAMĚSTNANOST



PODPORUJEME
VAŠI BUDOUCNOST
www.esfcr.cz

Vzdělávání zaměstnanců, FKSP

V souladu se svým posláním podporovat odbornou úroveň poskytovaných služeb v roce 2015, vytvářel Domov Na zámku Lysá nad Labem pro své pracovníky přímé péče podmínky pro další profesní růst. Vzdelávání pracovníků přímé péče se řídí zákonem č. 108/2006 Sb., o sociálních službách, ve znění pozdějších předpisů a zákonem č. 96/2004 Sb. a vyhláškou č. 321/2008 ve znění pozdějších předpisů.

Okruhy témat vzdělávacích akcí ve formě seminářů, konferencí, odborných stáží, kurzů, vyplývaly zejména z individuálních vzdělávacích potřeb zaměstnanců dle jejich profese (sociální pracovník, pracovník v sociálních službách přímá obslužná péče, pracovník v sociálních službách nepedagogická činnost, všeobecná sestra, fyzioterapeut) a v neposlední řadě odrážely i potřeby klientů.

Pro pracovníky v přímé obslužné péči byly v rámci projektu financovaného z evropského sociálního fondu prostřednictvím „Operačního programu lidské zdroje a zaměstnanost“ a ze státního rozpočtu ČR, pořádány akreditované vzdělávací akce převážně přímo v domově.

Některé vzdělávací akce umožnily pracovníkům přímé péče aktivní lektorskou činnost (např. 3 všeobecným sestrám).

Zajímavým a velmi přínosným seminářem s aktivní účastí pracovníků, byl mimo jiné vzdělávací akce, seminář na téma „Proměny ve stáří“. Zde si pracovníci přímé péče na vlastní kůži vyzkoušeli „v geronto obleku“, simulujícím fyzická omezení ve stáří, omezený pohyb s omezením smyslů (zraku, sluchu) a s tím spojené obtížné provádění běžných aktivit všedního dne. Cílem bylo vcítit se co nejvíce do potřeb pohybově i smyslově handicapovaných klientů a naučit se poskytnout profesionální podporu a pomoc.

Někteří pracovníci přímé péče středního managementu se účastnili i vzdělávacích aktivit pořádaných mimo domov.

K dalšímu profesnímu růstu zaměstnanců neodmyslitelně patřilo samostudium a s tím spojené již dlouholeté využívání odborné literatury z bohaté knihovny DNZ, získávání informací z odborných časopisů, odebíraných domovem. Pracovníci přímé péče využívali i dobrovolné účasti na supervizi (skupinové nebo individuální).

V průběhu roku 2015 probíhalo vzdělávání i ostatních pracovníků na úseku provozně – ekonomickém.

Všichni pracovníci domova byli dle plánu pravidelně proškoleni v PO a BOZP dle zákona č. 133/1985 Sb. a zákona 262/2006 Sb. ZP ve znění pozdějších předpisů.

V rámci FKSP organizace poskytovala možnost využití finančních prostředků na sociální výpomoc, stravování, peněžní dary za dlouhodobou práci, k životním jubileím, na kulturní akce, které sloužily kulturnímu a sociálnímu rozvoji pracovníků. V loňském roce to byl teambuilding, který je ideálním nástrojem ke zlepšení **komunikace mezi zaměstnanci** a přispívá k posílení osobních i **profesních vazeb**. Program byl připraven tak, aby byli účastníci vystaveni různým situacím, ve kterých je potřeba spolupracovat, nacházet společná řešení a **fungovat jako tým**. Tedy přesně to, co je potřeba i ke kvalitnímu chodu domova.



5. Přehled klientů – stavy, ubytování, úhrady, poskytnutí informací

Stavy - kapacita domova 120 pobytových lůžek

Průměrný počet klientů v roce 2015	118
Počet nástupů k pobytu v roce 2015	25
Počet ukončení pobytů v roce 2015 z toho:	29
✓ jiné zařízení soc. služeb	0
✓ do soukromí	0
✓ úmrtí	29
Počet klientů k 31. 12. 2015	116
z toho: ve věku 27 - 65	9
ve věku 66 - 75	36
ve věku 76 - 85	39
ve věku 86 - 95	30
ve věku nad 96	2
mužů	29
žen	87
Průměrný věk:	79,1

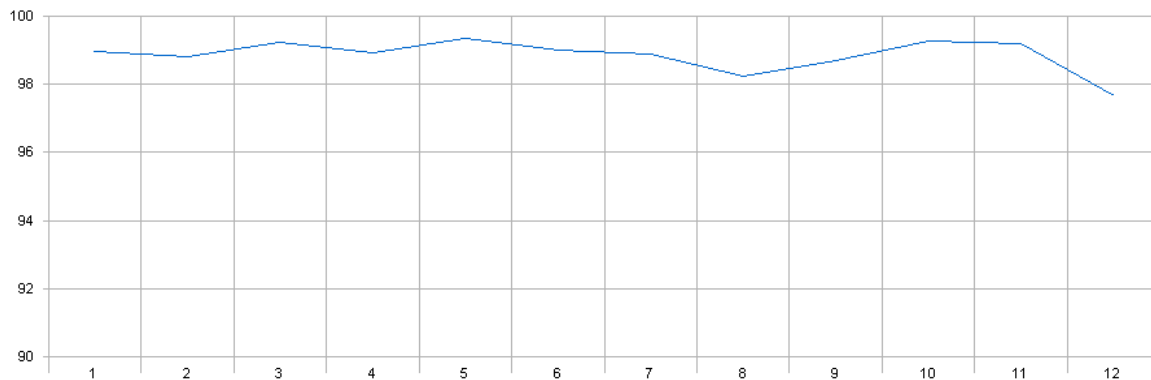
Ubytování

- 2 pokoje s vlastním sociálním zařízením a sprchou (1x jednolůžkový, 1x dvoulůžkový)
- 6 pokojů jednolůžkových
- 7 pokojů dvoulůžkových
- 7 pokojů třílůžkových
- 18 pokojů čtyř a více lůžkových



DOMOV NA ZÁMKU LYSÁ NAD LABEM,
příspěvková organizace
Zámek 1, 289 22 Lysá nad Labem, tel.: 325 551 000, 325 551 067

Obložnost v roce 2015



	1	2	3	4	5	6	7	8	9	10	11	12
Počet klientů	118,77	118,57	119,06	118,73	119,23	118,80	118,65	117,87	118,43	119,13	119,03	117,19
Kapacita	120,00	120,00	120,00	120,00	120,00	120,00	120,00	120,00	120,00	120,00	120,00	120,00
Obložnost (%)	98,98	98,81	99,22	98,94	99,35	99,00	98,87	98,23	98,69	99,27	99,19	97,66



Poskytování informací v souladu s ustanovením § 18 zákona č. 106/1999 Sb., o svobodném přístupu k informacím, ve znění pozdějších předpisů.

a)	počet písemně podaných žádostí o informace	-
	počet vydaných rozhodnutí o odmítnutí žádosti	-
b)	počet podaných odvolání proti rozhodnutí o odmítnutí žádosti	-
c)	opis podstatných částí každého rozsudku soudu, ve věci přezkoumání zákonnosti rozhodnutí o odmítnutí žádosti o poskytnutí informace	-
	přehled všech výdajů, vynaložených v souvislosti se soudními řízeními o právech a povinnostech podle tohoto zákona včetně nákladů na své vlastní zaměstnance a náklady na právní zastoupení	-
d)	výčet poskytnutých výhradních licencí a odůvodnění nezbytnosti poskytnutí výhradní licence	-
e)	počet stížností podaných dle § 16 a zákona, včetně důvodů jejich podání a stručný popis způsobu jejich vyřízení	1/2015 Nevhodné chování pracovníka přímá péče ke klientovi, vyplývající z Domácího řádu a Etického kodexu PO. Vyřízení: písemné napomenutí pracovníka ředitelem PO. 2/2015 Nevhodné chování pracovníka přímé péče (osobní nesoulad mezi klientem a pracovníkem). Vyřízení: pracovník byl, na vlastní žádost, přeřazen na jiné podlaží.
f)	Další informace vztahující se k uplatnění práva	www.domovnazamku.cz

Pokud jsou podané ústní nebo telefonické žádosti o poskytnutí informace vyřízeny bezprostředně s žadatelem ústní formou, nejsou evidovány a není uplatňován žádný poplatek. Počet těchto žádostí není dle ustanovení § 13 odst. 3 zákona č. 106/1999 Sb. v platném znění součástí výroční zprávy o poskytnutí informací.

DOMOV NA ZÁMKU LYSÁ NAD LABEM,
příspěvková organizace
Zámek 1, 289 22 Lysá nad Labem, tel.: 325 551 000, 325 551 067

Úhrady k 31. 12. 2015

Normální strava	úhrada za den			úhrada za měsíc			
Pokoj	strava	ubytování	celkem	31 dní	30 dní	28 dní	vratné/den
1 lůžkový	140,-	140,-	280,-	8680	8400	8120	91
2 lůžkový	140,-	135,-	275,-	8525	8250	7975	91
3 lůžkový	140,-	130,-	270,-	8370	8100	7830	91
4 a vícelůžkový	140,-	125,-	265,-	8215	7950	7685	91
1 lůžkový + soc. zařízení	140,-	163,-	303,-	9393	9090	8787	91
2 lůžkový + soc. zařízení	140,-	157,-	297,-	9207	8910	8613	91
Diabetická strava	úhrada za den			úhrada za měsíc			
Pokoj	strava	ubytování	celkem	31 dní	30 dní	28 dní	vratné/den
1 lůžkový	145,-	140,-	285,-	8835	8550	8265	94
2 lůžkový	145,-	135,-	280,-	8680	8400	8120	94
3 lůžkový	145,-	130,-	275,-	8525	8250	7915	94
4 a vícelůžkový	145,-	125,-	270,-	8370	8100	7830	94
1 lůžkový + soc. zařízení	145,-	163,-	308,-	9548	9240	8932	94
2 lůžkový + soc. zařízení	145,-	157,-	302,-	9362	9060	8758	94
Ceny jednotlivých jídel	normal SJ	dia SJ					
snídaně	18,-	18,-					
oběd	38,-	38,-					
svačina	13,-	13,-					
večeře	22,-	22,-					
II. večeře	-	3,-					
režie 35 %	49,-	51,-					
celkem	140,-	145,-					



6. Aktivity v Domově Na Zámku

MOTTO: „Nečinnost tělo oslabuje, práce posiluje; první urychluje stáří, druhá prodlužuje mládí.“

Aulus Cornelius Celsus

Pravidelné aktivity

- ruční práce na dílně
- hudební odpoledne v kavárně
- katolické a evangelické bohoslužby
- návštěvy lyského výstaviště a archivu
- návštěvy muzeí
- filmový klub
- každý měsíc společná oslava narozenin – Jubilanti
- univerzita volného času

Plán aktivit – příklady akcí, které probíhají v jednotlivých týdnech

Pondělí

Dopoledne: 8,15 – 9,00 h. – práce na ergodílně; 9,00 – 11,00 h. „Vánoční zdobení“ s doprovodem reprodukované hudby na jídelně I. patra.

Odpoledne: 12,30 h. – individuální zájmy klientů; 12,30 – 15,15 h. práce na ergodílně; 13,00 – 14,30 h. - muzika v kavárně.

Úterý

Dopoledne: 9,00 – 11,00 h. – vystoupení MŠ „Dráček“ na jídelně I. patra.

Odpoledne: Univerzita volného času - p. Bacílková, ve 13,30 h. – sloupový sál; 12,30 – 15,15 h. „Výtvarná dílna“ - práce na ergodílně; 13,30 – 15,00h. – muzika na jídelně II. patra.

Středa

Dopoledne: 8,15 – 11,00 h. – práce na ergodílně; 9,00 – 9,30 h. cvičení „Hýbánky“ na jídelně I. Patra; 9,00 – 10,00 h. - zkouška zámecké kapely – sloupový sál; 10,00 – 11,00 h. – „Posezení s knihou“ - Reminiscenční sál; 10,00 – 11,00 h. promítání fotografií z různých akcí; 10,00 h. - katolická bohoslužba v Zámecké kapli.

Odpoledne: 13,00 – 14,30 h. – muzika v kavárně; 12,30 h. – individuální zájmy klientů.

Čtvrtek

Dopoledne: 8,15 – 10,00 h. – práce na ergodílně; 9,00 - 10,00 h. zkouška zámecké kapely – sloupový sál.
10,00 – 11,00 h. návštěva archivu – „Předvánoční zastavení“.

Odpoledne: Promítání filmu na přání: 13,30 – 15,15 h. – sloupový sál.
12,30 – 15,15 h. práce na ergodílně; 13,30 - 14,30 h. muzika na klubovně v přízemí.

Pátek

Dopoledne: 8,15 – 11,00 h. – práce na ergodílně; 9,00 - 11,00 h. – „Mikulášská nadílka na Zámku“ („Čertí rej“).

Odpoledne: 12,30 h. – individuální návštěvy u klientů.

Sobota

13,00 h. – koncert - „Poděbradští tamburaši“ – na jídelně I. patra.



Sezónní aktivity – ukázky

Leden

- rok 2015 byl zahájen již tradiční Tříkrálovou mší, která se koná v zámecké kapli
- "Holky v akci" – vaření, smažení, pečení
- natáčení dílu z připravované série kriminálních příběhů pod vedením režiséra Jana Hřebejka
- hudební kapela „Cesmína“ z mělnického domova pro seniory



Únor

- „Zámecký - Valentýnský ples
- diamantová svatba klientů domova



Březen

- oslava „Mezinárodního dne žen“
- projekt Nadačního fondu „Dar zraku“
- beseda na téma: „Totálně nasazení“
- „Křeslo pro hosta“ – hostem byl režisér Zdeněk Troška





Duben

- „Holky v akci“ – Velikonoční vaření
- návštěva Skanzenu v Přerově nad Labem
- výstava ve Státním oblastním archivu v Lysé nad Labem
- výstaviště v Lysé nad Labem: výstava - Narcis
- Den otevřených dveří ve Speciální a praktické škole v Lysé nad Labem
- rej čarodějnic





Květen

- přednáška Městské policie na téma: „Vše, co Vás zajímá“
- VI. ročník „Lyského pětihoje“
- Návštěva dětí z lyských mateřských škol s programem ke „Dni matek“
- výstava ve Státním oblastním archivu: „Jaro 1945 v Lysé nad Labem“
- zahájení kuželkářské sezony 2015
- spolupráce s MŠ Dráček - "Zámecký sedmiboj" pro děti z této školky
- lyské výstaviště – výstava: „Natura Viva“
- vystoupení pěveckého souboru „Fontána“





Červen

- „Dobrovolnický den s PENNY“
- návštěva lyského výstaviště – výstava: „Senior – Handicap 2015“ s doprovodným programem: „Cvičme v rytme“
- přednáška dobrovolnice paní Ehrhardtové: „Život v Indii“
- třídní výlet po krásách Máchova kraje
- vystoupení „Veselé trojky Pavla Kršky“ v Nymburce, který pořádá agentura „Šlágr TV“



Červenec

- přírodní koupání
- návštěva výstavy na lyském výstavišti – výstava: „Květy“
- „Letní koráلكová slavnost“ v CS Mělník
- přednáška dobrovolnice paní Ehrhardtové: „Vyprávění o Africe“
- zámecké grilování žebírek



Srpen

- výlet na parníku z Poděbrad na Cidlinu s občerstvením
- procházka zámeckým parkem - broukoviště
- návštěva koupaliště Kosmonosy
- letní posezení v kavárně
- výlet do Nymburka s návštěvou místních hradb
- splnění přání našeho klienta - výlet na Nymburské letiště
- smažení bramboráků
- výlet k Labi a kolem obce Káraný



Září

- návštěva výstaviště v Lysé nad Labem - „Polabský knižní veletrh a jiřinkové slavnosti
- „Teambuilding“ – pracovní a společenské setkání zaměstnanců
- „Kreslíme pro rekord“ – zápis do knihy rekordů agentury „Dobrý den“
- „Anežské posvícení“ - domov pro seniory v Luštěnicích
- táborák s opékáním buřtů
- výstava „Kůň“ - výstaviště Lysé nad Labem



Říjen

- „Den seniorů – Lázeňský den“
- „Týden sociálních služeb ČR – Den otevřených dveří a doprovodný program
- návštěva Českého rozhlasu v Praze s dobrovolnicí paní Silvií Ulrichovou
- „Křeslo pro hosta“ - tentokrát s divadelní, filmovou, rozhlasovou herečkou a dabérkou paní Tatjanou Medveckou
- návštěva celostátní výstavy exotické fauny a flóry – „Exotika 2015“



Listopad

- benefiční koncert: „Zámecké prozpěvování“
- výstava – „Chovatel 2015“
- zámecký prodej oděvů
- vánoční prodejní výstava – budova Středočeského kraje
- „Den s optiky“ - Střední odborná škola z Turnova



Prosinec

- vystoupení dětí z mateřské školky Dráček
- čertovský rej na zámku
- návštěva hudebního souboru „Poděbradských tamburašů“
- vystoupení dětí z mateřské školky ze Semic
- „Zimní setkání aneb Úcta k historické kráse 2015“
- Vánoční nadílka od zástupců z města Lysá nad Labem
- předání „Betlémského světla“
- Štědrý den na zámku
- projekt - „Strom splněných přání“
- rozloučení se starým rokem - „Zámeckým cirkusem“



DOMOV NA ZÁMKU LYSÁ NAD LABEM,
příspěvková organizace
Zámek 1, 289 22 Lysá nad Labem, tel.: 325 551 000, 325 551 067





Jsme rádi, přichází-li podněty k uspořádání nějakého výletu, či zájmové aktivity přímo od klientů. Vítejme jejich přání a návrhy, snažíme se tyto nápady realizovat.

Toto je jen zlomek ze všech aktivizačních činností, které pro naše klienty pořádáme.

Fotogalerie a videa z uskutečněných akcí je možné shlédnout na našich webových stránkách – www.domovnazamku.cz.

7. Dobrovolnictví

V roce 2015 do domova docházelo pět dobrovolníků, kteří se individuálně či skupinově věnovali klientům.

Díky našim dobrovolníkům jsme během roku slyšeli mnoho zajímavých přednášek, byli jsme na výletě v Českém rozhlasu v Praze, probíhala Univerzita volného času a mnoho dalších aktivit, které významně přispěly k přátelské atmosféře a naplnění volného času našich seniorů.





Kdo se může stát dobrovolníkem?

Každý, kdo bez nároku na finanční odměnu je ochoten poskytnout svůj volný čas, energii, dovednosti i vědomosti ve prospěch seniorů. Je to člověk, který svou činností přispívá ke zvýšení kvality života seniorů. S dobrovolníkem je uzavřena tzv. „Smlouva o dobrovolnické činnosti“, jejíž součástí je i pojištění. Smlouva je nezávazná, záleží na Vaší chuti a aktivitě.

Co mohou dobrovolníci v domově vykonávat?

Posláním dobrovolnického programu pro seniory je pomoci překonat samotu, vyplnit jejich volný čas.

Velmi důležité je pro naše seniory i „pouhé“ popovídání. Proto jsou jednou z možností dobrovolnické činnosti individuální návštěvy u obyvatel.

Dobrovolník se zapojuje např. do těchto činností:

- předčítání z knih, novin a časopisů
- hraní společenských her
- pomoc při ručních pracích v pracovní dílně
- doprovod při procházkách, společenských akcích, výletech
- cestopisné a jiné vlastní přednášky
- výzdoba domova
- návštěvy s domácími mazlíčky (canisterapie...)
- tvorba webových stránek
- Univerzita volného času – historické a cestopisné přednášky
- další vlastní nápady

Jaké jsou výhody dobrovolnické činnosti?

- dobrý pocit z vykonané činnosti
- získání nových kontaktů
- nové zkušenosti a praxe
- možnost účasti na výletech společně s obyvateli
- možnost účasti na tematických výletech pro zaměstnance
- vystavení certifikátu dobrovolníka
- účast na školicích akcích v rámci domova

V rámci našeho dobrovolnického programu se v červnu roku 2015 uskutečnil opět „Dobrovolnický den s PENNY“, a to již podruhé. Tentokrát byla dobrovolnická činnost zaměřena na zdravou výživu – přednášku o akci „Zelené jablko“, kterou firma PENNYMARKET propagovala. Společně jsme se také vydali na návštěvu a nákup do lyského pennymarketu, kde na nás čekalo i sladké překvapení v podobě výrobku z místní pekárny. Program pokračoval další přednáškou pod vedením paní Ing. Ireny Šedivé ze společnosti Zdravá potravina. Dobrovolníci nám všem pak vyrobili zdravou svačinu, kterou jsme s chutí ochutnali. Překvapením byly i dárkové tašky s produkty společnosti PENNYMARKET, které našim obyvatelům udělaly velkou radost. Ale ani naši dobrovolníci neodešli s prázdnou. Rádi bychom poděkovali všem účastníkům Dobrovolnického dne a už teď se těšíme na další návštěvu a pomoc jak klientům, tak zaměstnancům.



8. Hospodaření organizace

Rozbor hospodaření

Příjmy	Kč
Příspěvek od zřizovatele na provoz	3 321 729,-
Státní dotace na provoz	9 353 400,-
Úhrady od uživatelů	11 111 205,-
Příspěvek na péči	6 461 540,-
ZP – úhrady za výkony	3 481 643,-
Úhrady od zaměstnanců za stravu	296 192,-
Jiné výnosy (zúčtování fondů, proúčtování bonusů, tržby kavárna, nájmy z pozemků a jiné)	2 118 590,-
Příjmy celkem	36 144 299,-

Výdaje	Kč
Energie, vodné, stočné	3 190 226,-
Všeobecný materiál	1 534 419,-
Opravy a údržba	2 316 979,-
Ostatní služby	479 020,-
Ostatní jiné výdaje (mzdy, nákup PPS, odpisy a jiné)	28 607 196,-
Výdaje celkem	36 127 840,-
Hospodářský výsledek	16 459,-

I nadále jsme respektovali vizi výstavby nového domova a oslovovali nadřízené kompetentní orgány či firmy s žádostí o pomoc při zajištění výstavby. Vzhledem k bezpečnosti klientů a zaměstnanců a zvyšování kvality poskytování služby bylo nutno v roce 2015 pokračovat, dle finančních možností, v investicích do modernizace domova s tím, že toto vybavení by se případně použilo v objektu novém. Modernizace přispěla ke spokojenosti klientů i samotných zaměstnanců a zvýšila úroveň velice žádaných pobytových služeb. Asi největší investiční akcí byla oprava topného systému - výměna termoventilů v celém domově včetně nátěru topení, další z etap výměny a oprav podlahových krytin ve 2. patře a na schodišti z patra prvního, rozsáhlá oprava a rekonstrukce centrální koupelny v 1. patře domova a rehabilitace.



Sponzorství, darovací smlouvy

Dárce	Dar
Arthur Krensky Films	25 000,- Kč na úpravu pochozí plochy v areálu organizace
Česká lékárna Holding a.s.	65 000,- Kč na nákup signalizačního zařízení
Dentimed s.r.o.	11 000,- Kč na nákup signalizačního zařízení
Guziurová Ilona	4 426,- Kč na úpravu pochozí plochy v areálu organizace
Penny Market s.r.o.	Hmotný dar – čajové pečivo v hodnotě 19 094,- Kč.
SCA Hygiene Products, s.r.o.	15 000,- Kč na pořízení televizoru a domácího kina
Ing. Eva Nováková	3 800,- Kč na nákup pomůcek pro aktivizaci klientů
Mencl Miroslav	3 000,- Kč na nákup pomůcek pro aktivizaci klientů
Christeys s.r.o.	3 000,- Kč na úpravu pochozí plochy v areálu organizace
BONNO Gastro servis s.r.o.	Hmotný dar – 2 ks nerezových várníc v hodnotě 19 800,- Kč.
Příjmy celkem	170 120,- Kč

Zúčastnili jsme se soutěže, kterou vypisuje firma SCA Hygiene Products, s.r.o., TENA – „Poslání pečovat“, a to v kategorii – Příběh roku 2015.

Náš příběh popisoval radosti i strasti našich klientů, a to úsměvnou formou. Jen jsme se snažili popsat, jak děláme svou práci, jak spolupracujeme a žijeme. Týmová práce je velice důležitá. Jistě všichni znáte známou filmovou pohádku s panem Werichem, kde zaznělo: „Ten dělá to a ten zas tohle...“, a když se to spojí všechno dohromady, je skvělá práce hotova. Poděkování patří všem zaměstnancům našeho domova za jejich obětavou práci. Náš příběh zaujal porotu a byl vybrán jako vítězný ze čtyřiceti příspěvků. Slavnostní vyhlášení se konalo 29. 5. 2015 v Kostele sv. Anny (Pražská křižovatka) v Praze. My jsme za to moc rádi. Bonusem byla i peněžitá výhra (sponzorský dar) 15 000,- korun.



V roce 2015 jsme se snažili, v rámci finančních možností a darů o zvýšení bezpečí, soukromí a komfortu klientů. Investovali jsme do následujících pomůcek, vybavení a rekonstrukcí.

- Komoda – holandský nábytek - 1ks
- Křeslo – holandský nábytek – 2 ks
- Židle – holandský nábytek 6 ks
- Stolek – holandský nábytek – 1 ks
- Sedací souprava – kancelář - 1 ks
- Regál - archiv - 9 ks
- Zástěna dřevěná rozkládací – 1 ks
- Židle impuls – 36 ks
- Kancelářské křeslo – 1 ks
- Pokojové police – 46 ks
- Pokojová komoda – 20 ks
- Jídelní stůl - 9 ks
- Kulatý stůl + židle – kavárna – 8 ks + 33 ks
- Šatní skříň – 6 ks
- Chladnička – 1 ks
- Plošinová váha – 1 ks
- Osoušeč rukou – 2 ks
- Stojanová lampa – 1 ks
- Sklopné zrcadlo – 3 ks
- Lampa – 1 ks
- Zahradní altán – 1 ks
- Toaletní a sprchovací vozík – 1 ks
- Skartovačka – 1 ks
- Signalizační zařízení – set
- Chodítko – 2 ks
- Zahradní traktor – 1 ks
- Kasičky – 2 ks
- Strom na zeď, dekorace – 1 ks
- Televizor s domácím kinem – 1 ks
- Radiomagnetofon – 1 ks
- Klec na králíka – 1 ks
- Mobilní telefon – 1 ks
- Kávovar – 1 ks
- Keramická pec – 1 ks
- Sušička ovoce – 1 ks
- Rychlovarná konvice – 2 ks
- Šicí stroj – 1 ks
- Inhalátor – 1 ks
- Lampička – 3 ks
- Vyžínač – 1 ks

- Lešení – 1 ks
- Svářečka – 1 ks
- Fukar na listí – 1 ks
- Stojan na varhany – 1 ks
- Odpadkový koš – 1 ks
- Fotoaparát – 2 ks
- Kadeřnická mísa – 1 ks
- Rádio – 1 ks
- Notebook – 1 ks
- Monitor – 1 ks
- Invalidní vozík – 10 ks
- Sada bingo – 1 ks
- Sada pro trénování paměti – 1 ks
- Vozík na prádlo – 8 ks
- Zdravotnický vozík – rehabilitace – 1 ks
- Hmatové domino – 1 ks
- Terapeutická kočka – 1 ks
- Kufr TV hra – 1 ks
- Zvukové loto – 1 ks
- Protahovač prstů – 1 ks
- Řezačka – 2 ks
- PC sada – sklad, ergonomická – 2 ks
- Tiskárna Samsung – 1 ks
- Vířivka pro DKK
- Notebook – 1 ks
- LCD panel – 3 ks
- Chladicí vitrína – 2 ks
- Blixer – 1 ks
- Drobné kuchyňské vybavení – např. hrnce, nože, výdejní vozíky



DOMOV NA ZÁMKU LYSÁ NAD LABEM,
příspěvková organizace
Zámek 1, 289 22 Lysá nad Labem, tel.: 325 551 000, 325 551 067

Během celého roku 2015 jsme pracovali na zdokonalování, naplňování a na zásadních úpravách Standardů kvality sociálních služeb – aktualizace dokumentů a vnitřních pravidel, předpisů, směrnic, řádů dle Metodických pokynů zřizovatele KÚ Středočeského kraje.



Kontrolní činnost v roce 2015:

- Česká inspekce životního prostředí – kontrolní orgán veřejné správy v oblasti odpadového hospodářství dle § 71 a § 76 zákona č. 185/2001 Sb., o odpadech a o změně některých dalších zákonů, ve znění pozdějších předpisů - plnění povinností původců odpadů stanovených zákonem o odpadech.
- Státní veterinární správa – dle § 49 a § 52 zákona č. 166/1999 Sb., o veterinární péči a o změně některých souvisejících zákonů, ve znění pozdějších předpisů, dle § 16 odst. 1, písm. b) zákona č. 110/1997 Sb., o potravinách a tabákových výrobcích a o změně a doplnění některých souvisejících zákonů - HACCAP, skladování potravin, čistota výrobních prostor, dodržování hygieny pracovníků.
- Nezávislý audit – ověření způsobu účtování a použití neinvestiční dotace poskytnuté v roce 2015 MPSV – Ing. Lenka Buková (auditorka).
- ČR – Hasičský záchranný sbor Středočeského kraje – dle § 26 odst. 2, písm. b) zákona č. 133/1985 Sb., o požární ochraně, ve znění pozdějších předpisů, v souladu s ustanovením § 31 odst. 1, písm. a) a § 35 zákona o požární ochraně - dodržování povinností stanovených předpisy o požární ochraně.
- Krajská hygienická stanice Středočeského kraje – dle zákona č. 255/2012 Sb., o kontrole, ve znění pozdějších předpisů; dle nařízení Evropského parlamentu a Rady (ES) č. 882/2004 Sb., o úředních kontrolách za účelem ověřování dodržování právních předpisů o krmivech a potravinách a pravidel o zdraví zvířat a dobrých životních podmínkách zvířat a dle § 88 zákona č. 258/2000 Sb., o ochraně veřejného zdraví a o změně některých souvisejících zákonů, ve znění pozdějších předpisů - hygiena potravin a jejich bezpečnost, poskytování informací o potravinách spotřebitelům.
- Interní audit za rok 2015 – ve smyslu ustanovení zákona č. 320/2001 Sb., o finanční kontrole a prováděcí vyhlášky č. 416/2004 Sb.



9. Poděkování

Tato výroční zpráva je zároveň poděkováním všem zaměstnancům a spolupracovníkům Domova Na Zámku Lysá nad Labem, našim dobrovolníkům, rodinným příslušníkům, sponzorům a dodavatelům.

Mgr. Jiří Hendrich, ředitel
Domova Na Zámku Lysé nad Labem,
příspěvková organizace