



Výroční zpráva

Domov Na Zámku Lysá nad Labem,
příspěvková organizace

2021

Středočeský kraj

Obsah

1. ÚVOD	3
2. ZÁKLADNÍ ÚDAJE	4
3. VEŘEJNÝ ZÁVAZEK – HODNOCENÍ CÍLŮ	5
4. POPIS REALIZACE SLUŽBY – ORGANIZACE, PERSONÁL, VZDĚLÁVÁNÍ, FKSP	14
5. PŘEHLED KLIENTŮ – STAVY, UBYTOVÁNÍ, ÚHRADY	22
6. AKTIVITY V DOMOVĚ NA ZÁMKU – PRAVIDELNÉ, SEZÓNÍ	26
7. DOBROVOLNICTVÍ	34
8. HOSPODAŘENÍ ORGANIZACE – ROZBOR, SPONZORSTVÍ, KONTROLY	39
9. POSKYTOVÁNÍ INFORMACÍ PODLE ZÁKONA Č. 106/1999 Sb., O SVOBODNÉM PŘÍSTUPU K INFORMACÍM	46
10. PODĚKOVÁNÍ	47

1. Úvod

„Jenom život, který žijeme pro ostatní, stojí za to.“

Albert Einstein



Posláním Domova Na Zámku Lysá nad Labem je poskytnout seniorům se sníženou soběstačností pomoc a podporu při naplňování jejich individuálních potřeb, zmírnit negativní vlivy jejich stárnutí a podporovat je ve využívání svých možností a schopností. Společně udržovat vztahy s okolním prostředím a vytvářet přátelskou atmosféru.

Domov pro seniory poskytuje sociální služby od roku 1961. Najdete nás na nejvyšší dominantě polabského města Lysá nad Labem – ve Šporkově zámku na zámeckém vrchu. Zámek je kulturní a historickou památkou, jejíž charakter se snažíme respektovat a v těchto prostorech vytvářet pro naše klienty to nejlepší možné prostředí.

2. Základní údaje

Název organizace:	Domov Na Zámku Lysá nad Labem, příspěvková organizace
Název sociální služby:	Domov pro seniory
Adresa:	Zámek 1/21, 289 22 Lysá nad Labem
Kontakt:	tel./e- mail: 325 551 067 (ústředna - možnost spojení na požadovaného pracovníka); fax: 325 551 000/info@dnz-lysa.cz
IČO:	49534963
Bankovní spojení:	19530191/0100
Webové stránky	www.domovnazamku.cz
Zřizovatel:	Středočeský kraj Adresa zřizovatele: Středočeský kraj Odbor sociálních věcí Mgr. Pavla Karmelitová (vedoucí odboru) Zborovská 11, 150 21 Praha 5 – Smíchov
Kontaktní osoby:	ředitel: Mgr. Jiří Hendrich tel./e-mail: 325 551 000, 602 154 221/ reditel@dnz-lysa.cz vedoucí sestra: Bc. Jaroslava Lochmanová tel./e-mail: 722 535 302/vedouci.sestra@dnz-lysa.cz ekonom: Dana Kovaříková pokladní, účetní: Renata Šestáková tel./e-mail: 325 551 067/ekonom@dnz-lysa.cz 607 915 834/pokladna@dnz-lysa.cz sociální pracovníce: Martina Chroustová, DiS. Irena Korcová, DiS. tel./e-mail: 325 551 067, 606 875 877, 702 298 104/ socialni.pracovnice@dnz-lysa.cz aktivizace: Mgr. Drahomíra Zikánová – koordinátor tel./e-mail: 325 551 067, 727 952 886/ aktivizace@dnz-lysa.cz správce: Ing. Ondřej Sedlář tel./e-mail: 325 551 067, 721 437 835/ spravce@dnz-lysa.cz

Domov Na Zámku
Lysá nad Labem

3. Veřejný závazek

Veřejný závazek Domova Na Zámku Lysá nad Labem, příspěvkové organizace (dále jen domov) je zformulován jako základní dokument, který slouží k informování současných i budoucích klientů našeho domova, jejich rodin, místní samosprávy, sponzorů, laické i odborné veřejnosti.

Jedná se o materiál, ze kterého vycházejí všechna vnitřní pravidla domova, a kterému odpovídají poskytované služby.

Základní informace o organizaci

Sídlo domova:

Domov Na Zámku Lysá nad Labem, příspěvková organizace
Zámek 1/21, Lysá nad Labem 289 22

Kontakt:

Telefon: 325 551 067 (ústředna)
Ředitel: Mgr. Jiří Hendrich, tel./fax: 325 551 000, 602 154 221
E-mail: info@dnz-lysa.cz
IČO: 49534963
IČS: 3596614
Bankovní spojení: KB – 195 301 91/0100
Datová schránka: ID – Datová schránka: xuvkhzj

Zřizovatel:

Krajský úřad Středočeského kraje
Odbor sociálních věcí
Zborovská 11
150 21 Praha 5 - Smíchov

Poslání Domova Na Zámku

Domov je příspěvková organizace zřizovaná Krajským úřadem Středočeského kraje. Tato služba je určena dle zákona č. 108/2006 Sb. o sociálních službách, ve znění pozdějších předpisů, §49 Domov pro seniory. **Kapacita domova je 120 lůžek.**

Posláním Domova Na Zámku Lysá nad Labem je poskytnout seniorům se sníženou soběstačností pomoc a podporu při naplňování jejich individuálních potřeb, zmírnit negativní vlivy jejich stárnutí a podporovat je ve využívání svých možností a schopností. Společně udržovat vztahy s okolním prostředím a vytvářet přátelskou atmosféru.

Sociální a pečovatelské služby jsou poskytovány formou nepřetržitého provozu s cílem zachování důstojnosti, maximální soběstačnosti a přirozených vazeb. Zároveň respektují vlastní vůli, individuální charakter každé osoby, společenské návyky a podporují sociální začleňování.

Cílová skupina

Domov Na Zámku je určen především seniorům, kteří se ocitli v obtížné životní situaci a kteří potřebují pomoc, nebo celodenní péči v důsledku omezení či ztráty jejich soběstačnosti.

Cílová skupina klientů (Rozhodnutí o registrované službě č. 3596614):

- senioři

Věková kategorie klientů:

- 65 let a výše

S ohledem na typ našeho zařízení není možné uzavřít „Smlouvu o poskytování sociální služby – Domov pro seniory“ v případě, že

- domov neposkytuje sociální službu, o kterou osoba žádá
- domov nemá dostatečnou kapacitu k poskytnutí sociální služby, o kterou osoba žádá
- osobě, která žádá o poskytnutí sociální služby, vypověděl v době kratší než 6 měsíců před touto žádostí smlouvu o poskytnutí téže sociální služby z důvodu porušování povinností vyplývajících ze smlouvy
- zdravotní stav osoby vyžaduje hospitalizaci a péči ve zdravotnickém zařízení
- s osobou, která z důvodu svého aktuálního zdravotního stavu nebo pod vlivem návykových látek ohrožuje sebe nebo okolí a závažně narušuje kolektivní soužití
- s osobou, která by z důvodu duševní poruchy závažným způsobem narušovala kolektivní soužití
- s osobou trpící akutní infekční nemocí

Principy naší služby

- dodržování základních práv uživatelů (zejm. „Listina základních práv a svobod“)
- respektování přání a vlastní volby klientů
- respektování soukromí klienta
- individuální přístup
- podpora samostatnosti a nezávislosti klienta
- přizpůsobování poskytovaných služeb potřebám klientů a zájemců o službu
- vzájemná tolerance
- spolupráce vedení domova s výborem obyvatel
- týmová práce, dobré vztahy na pracovišti
- profesionalita
- odbornost, zvyšování kvalifikace personálu
- podpora personálu v zátěžových situacích
- průběžné vzdělávání pracovníků

Prostředky, pomocí kterých chceme dosáhnout poslání a naplnění cílů domova:

Domov Na Zámku Lysá nad Labem, p. o. přizpůsobuje prostory pro poskytování sociální služby cílové skupině. Snaží se poskytovat bezbariérové prostředí a také zjištěné bariéry zmírňovat – bezbariérový výtah, úpravy pokojů, které byly opatřeny schody na pokoje s nájedzy vhodnými pro invalidní vozík a jiné kompenzační pomůcky.

Dále chceme dosáhnout dodržování důstojnosti a soběstačnosti tím, že budujeme více jednolůžkových a dvoulůžkových pokojů, kde mohou klienti více uplatňovat svou individualitu a nárok na soukromí.

Nástroje, sloužící k naplnění poslání, jsou vypracované metodické postupy a standardy, které utváří celý rámec služby a směřují pracovníky k jednotným postupům, jak podporovat klienty k udržení soběstačnosti, tak dodržovat jejich práva a povinnosti a jak přistupovat k jejich individuálním potřebám. Jedním z hlavních nástrojů je individuální plánování či domácí řád. Do této kategorie také spadá proškolení personálu v metodách přístupu ke klientům.

Skladba pokojů:

- 11 pokojů jednolůžkových, z toho 1 s vlastním sociálním zařízením
- 17 pokojů dvoulůžkových, z toho 1 s vlastním sociálním zařízením
- 7 pokojů třílůžkových
- 14 pokojů čtyřlůžkových

Každý klient má nárok od poskytovatele na polohovací lůžko, šatní skříň, noční stolek a chladničku, která je společná pro jeden pokoj. Z celkové kapacity 120 lůžek jsou 2 pokoje, které mají vlastní sociální zařízení – sprchu a WC. Koupelny a WC jsou ve společných prostorách domova, jsou bezbariérové, vybaveny zvedáky, sprchovacími lůžky, vanou, umyvadlem a sprchovacím koutem.

Domov poskytuje svým klientům celodenní stravu včetně dietní.

Zdravotní péče je kromě vlastního odborného personálu zajišťována formou návštěvní služby praktického lékaře zpravidla 1 - 2 x týdně. Klient se může k tomuto lékaři zaregistrovat, nebo má právo si ponechat svého praktického lékaře. Klienti využívají zdravotních služeb odborných lékařů v jejich ordinacích. V případě potřeby je zajištěna návštěva některých odborných lékařů přímo v domově.

Klienti mohou navštěvovat ruční a výtvarné práce v pracovní dílně, pravidelně posedět při hudbě a využít mnoho dalších aktivit.

V domově je zajištěna také služba pedikérky a kadeřnice. Tyto služby si klienti hradí sami.

V budově se nachází kaple, kde se slouží bohoslužby, je využívána ke koncertům i pro veřejnost. K příjemnému posezení s rodinnými příslušníky a přáteli je možné využít i zámeckou kavárnu, která slouží jak pro klienty, jejich rodinné příslušníky, ale také pro veřejnost.

Kulturní a společenské vyžití:

- do domova docházejí na vystoupení různé umělecké soubory,
- jsou pořádány kulturní, zábavné akce, přednášky,

- probíhá půjčování knih v knihovně a promítání filmů,
- jsou navštěvovány výstavy a pořádány výlety do okolí,
- do domova dochází dobrovolníci,
- doprava do města služebním autem,
- v areálu se nachází kavárna, která je přístupná pro klienty i pro veřejnost.

Krátkodobé cíle: Termín: 1 rok

- Nákup antidekubitních matrací (aktivních i pasivních) a el. polovacích lůžek
- Školení pro zaměstnance v Cygnus 2, supervizní podpora
- Vymezení místnosti pro ordinaci lékaře
- Vícedenní výlet s klienty
- Posílení spolupráce mezi pracovníky aktivizace, sociálními pracovníky, pracovníky v sociálních službách a zdravotními sestrami – kroky budou nastaveny na společném setkání
- Podpora tvorby individuálního plánování a posílení práce klíčového pracovníka
- Podpora týmové práce, spolupráce mezi jednotlivými úseky (teambuilding, společný výlet)
- Rozšíření WiFi připojení po celém domově
- Rozdělení kompetencí a tvorba metodického postupu v tématice sexuality seniorů

Střednědobé cíle: Termín splnění: 2 – 3 roky

- Vybudování bezbariérové kuchyňské linky na 1. patře
- Realizace reminiscenční místnosti
- Zavedení tabletového systému pro stravování
- Zajištění auta s rampou pro přepravu imobilních klientů
- Poskytování kvalitní sociální a ošetrovatelské péče na základě potřeb klientů, s důrazem na respektování soukromí a individuality klientů
- Vytvoření stabilního, fungujícího a kvalifikovaného týmu
- Rekonstrukce terasy ve 2. NP
- Rekonstrukce podlahových krytin a oken v dalších etapách
- Vylepšení životních podmínek na pokojích klientů, snižování lůžkové kapacity na pokojích – rekonstrukce pokojů, výzdoba
- Pořízení kamerového systému v rámci ochrany objektu, klientů i pracovníků domova
- Obnova přístrojů na rehabilitaci – vířivka na horní končetiny...
- Podpora a rozvoj dobrovolnictví
- Projektová dokumentace a výstavba technické budovy – prádelenský provoz, údržba
- Výměna technologie v AT stanici
- Rekonstrukce střechy
- Nákup plynového kotle
- Rekonstrukce koupelen 1. NP a 2. NP, desinfekční místnosti, nákup pračky

- a sušičky na každé patro – pro potřeby klientů, nákup myčky podložních mís
- Modernizace vybavení: stravovacího provozu (nákup konvektomatu...), kavárny (nový prodejní pult), prádelny
 - Rekonstrukce pokojů č. 1 až 6 v 3. NP (zajištění bezbariérovosti nájezdem)
 - Oprava venkovní komunikace
 - Zamezení úniku tepla z budovy od dveří terasy v 1. NP a 2. NP
 - Zavedení paliativní péče v domově pomocí projektu „Spolu až do konce“

Dlouhodobé cíle: Termín splnění: 10 let

- Domov dlouhodobě reflektuje, že současná budova domova nemůže splňovat požadavky na standardy kvality sociálních služeb – vzhledem k ubytování. Vedení domova průběžně oslovuje nadřízené kompetentní orgány a žádá o podporu při zajištění výstavby nového domova, který by již splňoval podmínky přirozeného prostředí klienta. Výstavba nového zařízení, dosažení vyššího stupně standardu bydlení pro klienty a odstranění bariér, možnost zřízení nového typu služeb – domov se zvláštním režimem, denní stacionář apod.
- V případě nezdaru při jednáních s nadřízenými orgány a zřizovatelem k výstavbě nového domova snaha o výstavbu technické budovy k zajištění prádelenského provozu a údržby dle existující objemové studie.

Hodnocení plnění krátkodobých cílů (1 rok) za 2021

- **Nákup antidekubitních matrací (aktivních i pasivních) a el. polohovacích lůžek**

Hodnocení cíle: splněno

Poznámka: proběhl nákup 10 ks antidekubitních matrací a 10 ks el. polohovacích lůžek

- **Školení pro zaměstnance v Cygnus 2, supervizní podpora**

Hodnocení cíle: školení Cygnus 2 – průběžně plněno, supervizní podpora – splněno

Poznámka: noví pracovníci budou vždy průběžně proškolení v programu Cygnus 2, vedoucí pracovníci připomenou svým podřízeným pracovníkům využívání hotlinek v případě řešení konkrétních dotazů. Supervize probíhala v tříměsíčních intervalech. Je v plánu se supervizí pokračovat.

- **Vymezení místnosti pro ordinaci lékaře**

Hodnocení cíle: nesplněno

Poznámka: Cíl bude převeden do dalšího období, po probíhajících rekonstrukcích pokojů pro klienty, kde se objeví ve střednědobých cílech.

- **Vícedenní výlet s klienty**

Hodnocení cíle: splněno

Poznámka: Klienti v létě s pracovníky domova navštívili Máchovo jezero, kde byli ubytováni tři dny.

- **Posílení spolupráce mezi pracovníky aktivizace, sociálními pracovníky, pracovníky v sociálních službách a zdravotními sestrami – kroky budou nastaveny na společném setkání**

Hodnocení cíle: průběžně plněno

Poznámka: Cíl lze dle tohoto zadání těžko změřit. Na společném setkání došlo k nastavení pravidelných porad všech úseků. Porady probíhají pondělí, středa, pátek. Nyní bude probíhat přehodnocení, zda je průběh a frekvence porad efektivní. Cíl bude převeden do dalšího období s měřitelnými kroky k jeho naplnění.

- **Podpora tvorby individuálního plánování a posílení práce klíčového pracovníka**

Hodnocení cíle: částečně splněno

Poznámka: Byl aktualizován manuál pro klíčové pracovníky. Proběhlo školení na individuální plánování jak interní, tak externí. Byly nastaveny pravidelné porady s koordinátory klíčových pracovníků. Stále vnímáme mezery k splnění plánu cíle. Konkrétně posílení práce klíčového pracovníka. Tento cíl se přesouvá do každodenní individuální podpory.

- **Podpora týmové práce, spolupráce mezi jednotlivými úseky (teambuilding, společný výlet)**

Hodnocení cíle: splněno

Poznámka: V rámci možností a omezení, které byla v průběhu roku ve společnosti nastavena, proběhly dvě teambuildingové akce – posezení s bowlingem a zhlédnutí filmu Jednotka intenzivního života v místním kině.

- **Rozšíření WiFi připojení po celém domově**

Hodnocení cíle: nesplněno

Poznámka: Vzhledem k zákonné povinnosti instalace EPS v objektu, bude rozšíření WIFI připojení spojeno s touto akcí. Plán převeden do dalšího období.

- **Rozdělení kompetencí a tvorba metodického postupu v tématice sexuality seniorů**

Hodnocení cíle: splněno částečně

Poznámka: Kompetence byly rozděleny. Byl určen konzultant pro řešení otázek sexuality ze strany klientů. Metodika byla sepsána, další shromažďování nových skutečností s realizací.

Střednědobé cíle: Termín splnění: 2 – 3 roky

- **Vybudování bezbariérové kuchyňské linky na 1. patře**

Cíl stanoven: leden 2020

Hodnocení cíle: trvá

Poznámky: Technická náročnost v historické budově domova.

- **Realizace reminiscenční místnosti**

Cíl stanoven: leden 2020

Hodnocení cíle: trvá

- **Zavedení tabletového systému pro stravování**

Cíl stanoven: leden 2020

Hodnocení cíle: trvá

- **Zajištění auta s rampou pro přepravu imobilních klientů**

Cíl stanoven: leden 2020

Hodnocení cíle: trvá

Poznámky: Tento rok nebyl vypsán projekt pro pobytové sociální služby, který by nákup zafinancoval. Projekt nebyl podpořen.

- **Poskytování kvalitní sociální a ošetrovatelské péče na základě potřeb klientů, s důrazem na respektování soukromí a individuality klientů**

Cíl stanoven: březen 2019

Hodnocení cíle: obtížně měřitelný výsledek cíle. Sociální poradenství, zdravotní péče.

- **Vytvoření stabilního, fungujícího a kvalifikovaného týmu**

Cíl stanoven: leden 2016

Hodnocení cíle: trvá. Nižší fluktuace než předchozí rok. Cíl již překročil dobu střednědobého cíle. Trvání cíle bude přehodnoceno. Případně rozpracováno na různé kroky, které povedou k naplnění cíle.

- **Rekonstrukce terasy ve 2. NP**

Cíl stanoven: leden 2016

Hodnocení cíle: trvá. Doba trvání cíle překročila dobu střednědobého cíle. Zařazení do plánu 2022.

- **Rekonstrukce podlahových krytin a oken v dalších etapách**

Cíl stanoven: leden 2016

Hodnocení cíle: trvá. Doba trvání cíle překročila dobu střednědobého cíle. Cíl bude přesunut do dlouhodobých cílů. Vše záleží na finančních

prostředcích.

- **Vylepšení životních podmínek na pokojích klientů, snižování lůžkové kapacity na pokojích – rekonstrukce pokojů, výzdoba**

Cíl stanoven: leden 2016

Hodnocení cíle: trvá. V hodnoceném roce byly vytvořeny dva dvoulůžkové pokoje. Cíl přesáhl střednědobé plnění cílů. Přehodnocení znění cíle a dle znění cíle případně zařadit do dlouhodobého cíle. Dále se zaměřit na cíl ohledně výzdoby a vybavení pokojů a společných prostor.

- **Pořízení kamerového systému v rámci ochrany objektu, klientů i pracovníků domova**

Cíl stanoven: únor 2018

Hodnocení cíle: trvá – cíl přesáhl dobu trvání střednědobého cíle. Bude převeden do dlouhodobých cílů.

- **Obnova přístrojů na rehabilitaci – vířivka na horní končetiny...**

Cíl stanoven: březen 2019

Hodnocení cíle: trvá

- **Podpora a rozvoj dobrovolnictví**

Cíl stanoven: březen 2019

Hodnocení cíle: ukončeno. Cíl řešen v rámci kompetence koordinátora dobrovolnictví, který pravidelně dbá na podporu a rozvoj dobrovolnictví.

- **Projektová dokumentace a výstavba technické budovy – prádelenský provoz, údržba**

Cíl stanoven: leden 2020

Hodnocení cíle: trvá. Je vypracována objemová studie. Další postupy byly v daném roce pozastaveny z důvodu omezeného finančního rozpočtu.

- **Výměna technologie v AT stanici**

Cíl stanoven: leden 2020

Hodnocení cíle: trvá

- **Rekonstrukce střechy**

Cíl stanoven: leden 2020

Hodnocení cíle: trvá

- **Nákup plynového kotle**

Cíl stanoven: leden 2020

Hodnocení cíle: trvá

- **Rekonstrukce koupelen 1. NP a 2. NP, dezinfekční místnosti, nákup pračky a sušičky na každé patro – pro potřeby klientů, nákup myčky podložních mís**

Cíl stanoven: leden 2020

Hodnocení cíle: trvá. V roce 2021 bylo vypsáno výběrové řízení na zhotovitele samotné rekonstrukce. Realizace 2022.

- **Modernizace vybavení: stravovacího provozu (nákup konvektomatu...), kavárny (nový prodejní pult), prádelny**

Cíl stanoven: leden 2021

Hodnocení cíle: trvá. Některé požadavky byly splněny – nákup plynové výklopné pánve. Dále do cíle rozpracovat, kterých požadavků se cíl dále bude týkat.

- **Rekonstrukce pokojů č. 1 až 6 v 3. NP (zajištění bezbariérovosti nájezdem)**

Cíl stanoven: leden 2021

Hodnocení cíle: trvá

- **Oprava venkovní komunikace**

Cíl stanoven: leden 2021

Hodnocení cíle: trvá

- **Zamezení úniku tepla z budovy od dveří terasy v 1. NP a 2. NP**

Cíl stanoven: leden 2021

Hodnocení cíle: trvá

- **Zavedení paliativní péče v domově pomocí projektu „Spolu až do konce“**

Cíl stanoven: leden 2021

Hodnocení cíle: trvá. Rozpracovat konkrétní krátkodobé cíle, které povedou k naplnění na základě zkušeností prvního roku projektu. Byl zpracován Akční plán, základní metodika.

Dlouhodobé cíle: Termín splnění: 10 let

- **Domov dlouhodobě reflektuje, že současná budova domova nemůže splňovat požadavky na standardy kvality sociálních služeb – vzhledem k ubytování. Vedení domova průběžně oslovuje nadřízené kompetentní orgány a žádá o podporu při zajištění výstavby nového domova, který by již splňoval podmínky přirozeného prostředí klienta. Výstavba nového zařízení, dosažení vyššího stupně standardu bydlení pro klienty a odstranění bariér, možnost zřízení nového typu služeb – domov se zvláštním režimem, denní stacionář apod.**
- **V případě nezdaru při jednáních s nadřízenými orgány a zřizovatelem**

**k výstavbě nového domova snaha o výstavbu technické budovy k zajištění
prádelenského provozu a údržby dle existující objemové studie.**

Cíl stanoven: leden 2016

Hodnocení cíle: trvá

4. Popis realizace služby

Domov má zaregistrovanou pobytovou službu: Domov pro seniory. Současná kapacita zařízení je 120 lůžek na třech podlažích, kde zajišťujeme sociální, zdravotně – ošetrovatelskou a přímou obslužnou péči. Ze 49 pokojů je 28 jedno a dvoulůžkových. Soukromí na vícelůžkových pokojích je zajišťováno pomocí zástěn nebo závěsů, paravanů. Jsou vybaveny mechanickým či elektrickým polohovacím lůžkem, uzamykatelným nočním stolkem, uzamykatelnou šatní skříní, komodou, TV přípojkou, chladničkou, dle prostorových možností stolem se židlemi, na některých pokojích umyvadlem. Společná sociální zařízení jsou vždy na podlaží. Dle možností si klient může do domova přinést svůj drobný nábytek, obrazy a jiné jemu blízké věci. Na každém podlaží je jídelna, popř. klubovna, knihovny, společné televize. V domově se nachází kaple a zámecká kavárna.

Hlavní činnosti domova je poskytování sociálních služeb

- ubytování – pobytová služba
- praní prádla – vlastní prádelna, drobné úpravy prádla
- stravování – vlastní kuchyň (normální i diabetická strava – výběr z poledního menu 2-3x, snídaně 2x, večeře 2x)
- úklid – zajišťujeme vlastními pracovníky
- pomoc při zvládnutí běžných úkonů péče o vlastní osobu – pomoc při osobní hygieně, stravování, při výměně inkontinenčních pomůcek, úklidu, stlání, převlékání – komplexní obslužná péče
- zdravotní a rehabilitační péče
- zprostředkování kontaktu se společenským prostředím – návštěvy v domově; kulturní programy (MŠ, ZŠ, ZUŠ – pěvecká a divadelní vystoupení)
- návštěvy výstav, společenských akcí, soutěží; organizace společenských akcí, canisterapie; bohoslužby...
- aktivizační činnosti – pracovní terapie – pracovní dílna, reminiscenční terapie, muzikoterapie – zámecká kapela, kuželky, stolní hry, připomenutí jubileí, pomoc dobrovolníků...
- pomoc při uplatňování práv a obstarávání osobních záležitostí – výbor obyvatel, styk s úřady, vyřizování nezbytné korespondence, nákupy, poradenská činnost...

S jakýmkoliv přáním se klient může obrátit na svého klíčového pracovníka, sociální pracovníce, pracovníky v sociálních službách, ostatní pracovníky. Je mu vždy dle možností vyhověno.

Sociální úsek tvoří dvě sociální pracovnice, pracovníci v sociálních službách – základní výchovná nepedagogická činnost, administrativní pracovnice, pracovníci v sociálních službách - přímá obslužná péče (dvojí vedení s úsekem přímé obslužné péče). Úzce spolupracuje s ostatními pracovníky úseku přímé péče. Koordinuje dobrovolnický program.

Pomoc při zvládnání jednotlivých úkonů péče o vlastní osobu je v rámci podpory soběstačnosti realizována pracovníky přímé obslužné péče, která vychází z individuálních plánů jednotlivých klientů.



Úsek přímé péče zabezpečuje zdravotně – ošetrovatelskou a přímou obslužnou péči. **Zdravotně – ošetrovatelský úsek** zabezpečuje zdravotní a ošetrovatelskou péči klientům Domova Na Zámku Lysá nad Labem, pracují zde všeobecné sestry a rehabilitační pracovnice. Ošetrovatelská péče je poskytována na základě indikace lékaře na základě poukazu ORP a aktuálního stavu klienta. Rehabilitace je zajištěna stálými rehabilitačními pracovníky - fyzioterapeuty. Lékařská péče je zajišťována přímo v domově praktickými lékaři, dále lékaři - specialisty - neurologem, psychiatrem, chirurgem, diabetologem, urologem, kteří do domova pravidelně docházejí. Ambulantně klienti dojíždějí ke specialistům – na ambulance interní, kožní, oční, onkologickou, nefrologickou, plicní, urologickou, stomatologickou, kardiologickou, podle aktuálního stavu klientů. K akutním stavům je povolávána rychlá záchranná služba.



Úsek přímé obslužné péče je zajištěn pracovníky přímé péče. Pracovníci v sociálních službách poskytují přímou obslužnou péči, která se řídí zákonem č. 108/2006 Sb., o sociálních službách, ve znění pozdějších předpisů. U každého klienta je vypracován individuální plán, který se pravidelně vyhodnocuje. Klienti jsou podporováni v samostatnosti, je podporována jejich soběstačnost. Přímá obslužná péče je spojená s dopomocí při úkonech základní sebeobsluhy a je dána mírou soběstačnosti konkrétního klienta. Jedná se o úkony související s hygienou, podáváním stravy, aktivizací klienta, péčí o prádlo a čistotu prostředí.

Dále zde pracují pracovnice úklidu.

I v roce 2021 bylo v našem zařízení s ohledem na pandemickou situaci z důvodu onemocnění COVID19 přistoupeno k opatřením, které vycházely z platných nařízení vlády, Ministerstva zdravotnictví a doporučení zřizovatele a Ministerstva práce a sociálních věcí. Byla vytvořena izolace pro klienty s onemocněním a potřebou izolace, byly zajištěny veškeré možné dostupné ochranné prostředky pro zaměstnance.

Bylo prováděno pravidelné testování klientů i zaměstnanců antigenními testy na přítomnost onemocnění Covid 19 dle platných nařízení.

V průběhu roku probíhalo očkování klientů i zaměstnanců proti onemocnění Covid 19 a následné přeočkování.



Zajišťujeme i služby externích subjektů: kadeřnické služby, pedikérské služby, duchovní služby...

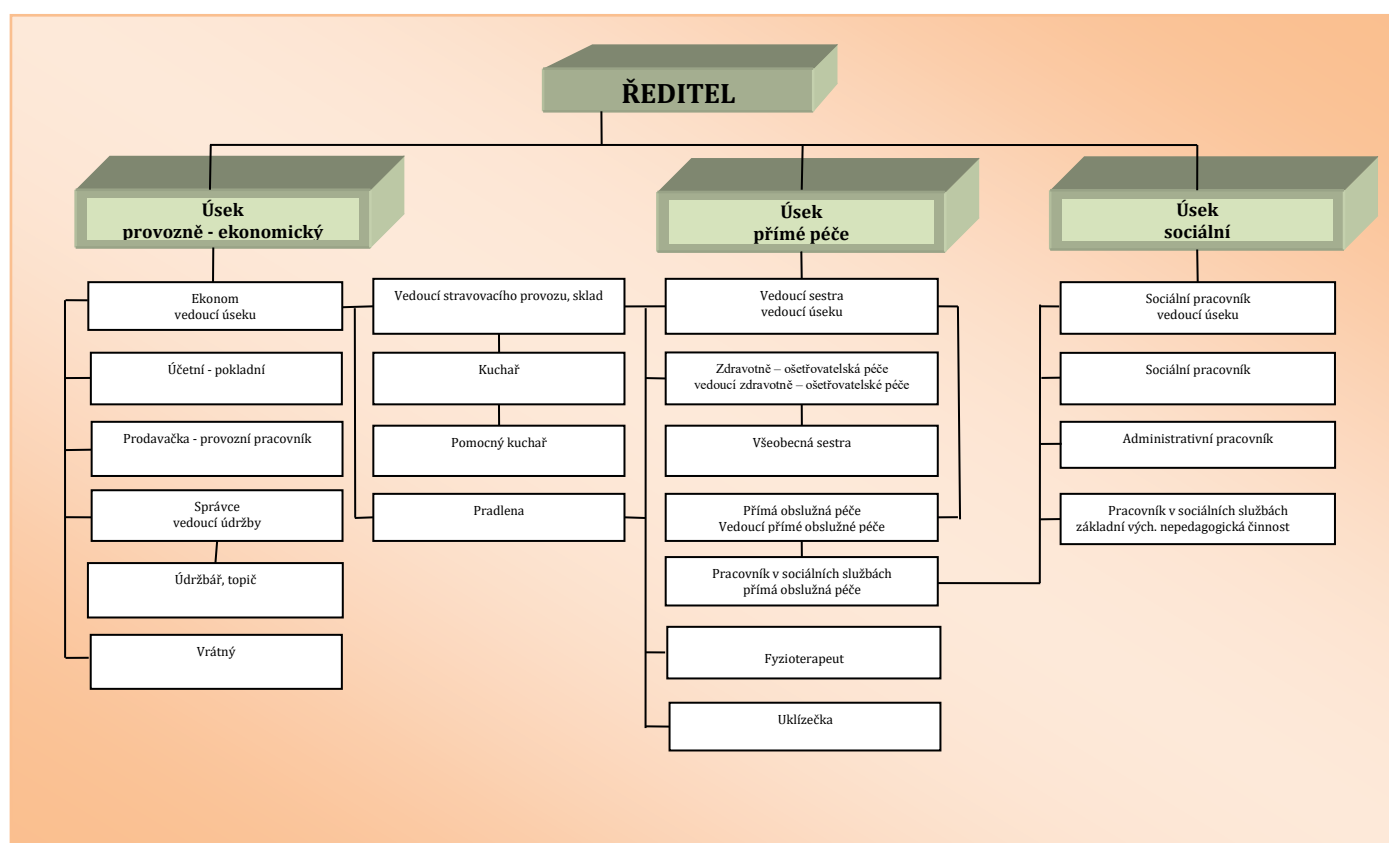
Provozně – ekonomický úsek zajišťuje hlavní ekonom, účetní - pokladní, prodavačka - provozní pracovník kavárny, vedoucí stravovacího provozu, kuchaři a pomocné kuchařky, pracovníci vrátnice, správce, pracovníci údržby, pradleny.

Pracovníci údržby a správce zajišťují veškerou údržbu, opravy, požární revize, kontrolu dodržování PO a BOZP, revize, kontrolní hlášení a kontrolu práce cizích firem na opravách a rekonstrukcích. Při vstupu do areálu se nachází vrátnice.

Provoz kuchyně, prádelny i úklidu zajišťuje domov vlastními zaměstnanci.

Domov vlastní tři automobily pro potřebu obyvatel a zaměstnanců domova. Škoda Octavia combi (5 míst), Mercedes Vito (8 míst), Citroen Berlingo (5 míst)

Organizační schéma



Personální zajištění

Úsek/Pracovní pozice	Počet zaměstnanců fyzicky/úvazkově
Zdravotně – ošetrovatelský úsek	
Všeobecná sestra	10/10
Pracovník v sociálních službách – přímá obslužná péče	30/29,5625
Fyzioterapeut	2/1,9375
Sociální úsek	
Sociální pracovník	2/2
Administrativní pracovník	1/0,75
Pracovník v sociálních službách – zákl. vých. neped. činnost	3/2,875
Provozně – ekonomický úsek	
Řed., ekonom, účetní, vedoucí stravovacího provozu, kavárna	5/4,875
Kuchyň	6/6
Prádelna	3/3
Úklid	7/6,8125
Údržba	3/3
Vrátnice	1/1

Celkový počet zaměstnanců	73
Přepočtený počet	72
Počet dobrovolníků	23
Dobrovolnické dny	2

Vysokoškolské	5
Vyšší odborné	3
ÚS	1
ÚSO	28
SO	30
Základní	6



V našem domově umožňujeme realizaci rekvalifikací a odborných praxí středních i vysokých škol. V roce 2021 proběhlo 16 odborných praxí v oborech – 11x v oboru sociální činnost, 1x v oboru zdravotně sociální péče, 1x v oboru humanitární studia, 3x v oboru rekvalifikace – Pracovník v sociálních službách.

Vzdělávání zaměstnanců, FKSP

Dlouhodobým cílem DNZ Lysá nad Labem je zvyšování kvality poskytované péče. S tím je spojeno i vzdělávání pracovníků přímé péče (pracovníků v sociálních službách a všeobecných sester), které se řídí zákonem č. 108/2006 Sb., o sociálních službách, ve znění pozdějších předpisů a zákonem č. 96/2004 Sb. a vyhlášky č. 321/2008 ve znění pozdějších předpisů.

Vzdělávání pracovníků probíhalo podle možností ovlivněných epidemiologickou situací po celý rok 2021 formou vzdělávacích akreditovaných i neakreditovaných akcí (seminářů, školení, konferencí, kurzů), pořádaných v Domově Na Zámku i mimo domov. V roce 2021 byla většina akcí zaměřena na paliativní péči. Jednotlivé vzdělávací akce jsou ale i tematicky zaměřené na určité součásti práce zdravotně-ošetrovatelského úseku a podle aktuálních potřeb pracovního týmu. Velmi oblíbené jsou vzdělávací akce na téma polohování a manipulace s klienty, kdy si pracovníci v malých skupinkách procvičují bezpečnou manipulaci s klienty a správné polohování klientů. Dále byla využívána nabídka odborných časopisů a literatury k samostudiu z naší odborné knihovny. Témata pořádaných vzdělávacích akcí byla vybírána dle několika kritérií – dle individuálních vzdělávacích plánů, převažující tematické poptávky ze strany pracovníků přímé péče, dle cenové nabídky vzdělávacích akcí, případně recenzí na dané lektory a též na vyžádání pracovníků přímé péče pro pozitivní ohlas na daného lektora a téma. Čtyři pracovnice našeho domova úspěšně absolvovaly rekvalifikační kurz pro pracovníky v sociálních službách, zakončený závěrečnou zkouškou v řádném termínu. Sedm všeobecných sester úspěšně absolvovalo kurz GERI ELNEC zaměřený na paliativní péči u geriatrických klientů.

Někteří pracovníci využívali i možnosti individuální a skupinové supervize, která probíhala pod vedením zkušeného supervizora.

Všichni pracovníci přímé péče splnili zákonem požadovaný počet vzdělávacích hodin a někteří jej překročili.

V průběhu roku 2021 probíhalo vzdělávání i na ostatních úsecích domova, zejména na úseku vedoucího managementu, provozně – ekonomickém a stravovacím.

V roce 2021 byli všichni pracovníci domova dle plánu pravidelně proškoleni v PO a BOZP dle zákona č. 133/1985 Sb. a zákona 262/2006 Sb. ZP ve znění pozdějších předpisů. Dále proběhlo školení vedoucích pracovníků v BOZP, školení požárních hlídek, školení preventisty a školení řidičů referenčních vozidel.

Naše zařízení v roce 2021 prošlo prvním rokem projektu Nadačního fondu **ABAKUS**, týkajícího se zavádění paliativní péče v domovech pro seniory.

V průběhu roku 2021 tak ve spolupráci s nadačním fondem ABAKUS došlo k postupnému proškolení zaměstnanců na téma paliativní péče, ve spolupráci s koordinátorem paliativní péče a mentorem došlo k vytvoření Akčního plánu změny a první klienti byli zařazeni do paliativní péče. V současné době dochází k plnění úkolů z Akčního plánu změny tak, aby projekt mohl být úspěšně ukončen na konci roku 2022.

Paliativní péče v našem zařízení bude prováděna i po skončení projektu tak, aby naše služba byla i nadále zkvalitňována.

Spolu až do konce - zavádění paliativní péče v pobytových zařízeních pro seniory.

Projekt podpořil Abakus – nadační fond zakladatelů Avastu.



Zúčastnili jsme se i projektu pod záštitou Krajského úřadu Středočeského kraje ve spolupráci se společností FREYA Podpora při zavádění práce se sexualitou v zařízeních Středočeského kraje. Se společností FREYA spolupracujeme i nadále.



FKSP

V rámci FKSP organizace poskytovala možnost využití finančních prostředků na sociální výpomoc, stravování, příspěvek na rekreaci pro zaměstnance či děti, příspěvek na rehabilitaci nehrazenou zdravotními pojišťovnami, dentální hygienu, dioptrické brýle, peněžní dary za dlouhodobou práci a peněžní dary k životním jubileím, kulturní programy (divadla, ...), vše dle Vnitřního předpisu – Používání FKSP. Proběhla také společná neformální setkání s cílem zlepšení **komunikace mezi zaměstnanci a posílení profesních vazeb (teambuilding)**, dle možností pandemie Covid 19.



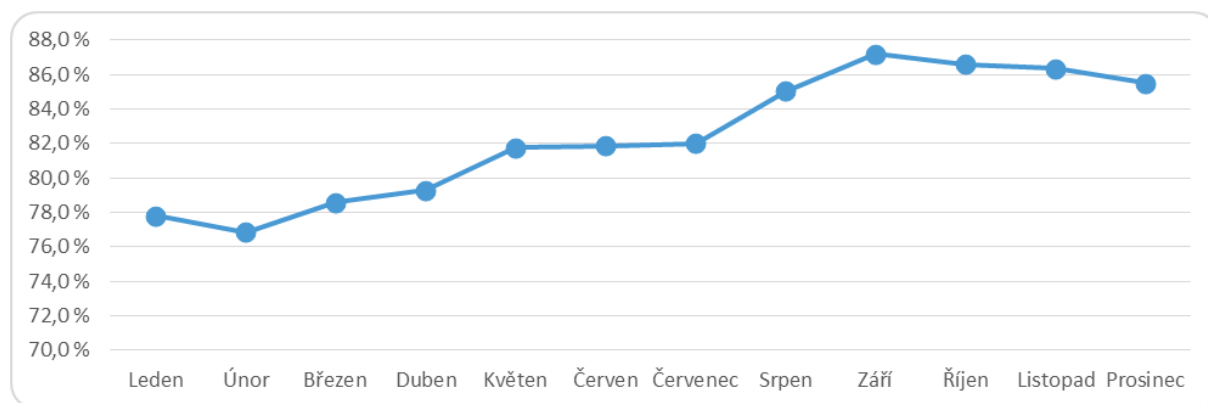
5. Přehled klientů – stavy, ubytování, úhrady

Stavy - kapacita domova 120 pobytových lůžek

Průměrný počet klientů v roce 2021	98
Průměrný počet nástupů v roce 2021	32
Počet ukončených pobytů v roce 2021	29
z toho: jiné zařízení soc. či zdrav. služeb	2
do soukromí	2
úmrtí	25
Počet klientů k 31. 12. 2021	101
z toho: 65 let a méně	4
ve věku 66 - 75	35
ve věku 76 - 85	40
ve věku 86 - 95	20
ve věku nad 96	2
muži	37
ženy	64
Průměrný věk:	78,6



Obložnost v roce 2021



	1	2	3	4	5	6	7	8	9	10	11	12
Počet klientů	93,35	92,21	94,29	95,13	98,13	98,23	98,42	102,06	104,63	103,94	103,63	102,61
Kapacita	120,00	120,00	120,00	120,00	120,00	120,00	120,00	120,00	120,00	120,00	120,00	120,00
Obložnost (%)	77,8	76,85	78,58	79,28	81,77	81,86	82,02	85,05	87,19	86,61	86,36	85,51

Obložnost lůžek nebyla v celém roce plně obsazena a to hned ze tří zásadních důvodů, které do plné obsazenosti zasáhly. Na budově probíhaly rekonstrukce, dále byly

DOMOV NA ZÁMKU LYSÁ NAD LABEM,
 příspěvková organizace
 Zámek 1/21, 289 22 Lysá nad Labem, tel.: 325 551 000, 325 551 067

vyhrazeny pokoje pro izolaci osob v případě potvrzení nákazy Covid-19 a dále se potýkáme s nedostatečným počtem aktivních žádostí a zájemců o službu.

Úhrady k 31. 12. 2021

Normální strava		úhrada za den		úhrada za měsíc				vratné/ den
Pokoj	strava	ubytování	celkem	31 dní	30 dní	29 dní	28 dní	
1 lůžkový	160,-	170,-	330,-	10230,-	9900,-	9570,-	9240,-	102,-
2 lůžkový	160,-	165,-	325,-	10075,-	9750,-	9425,-	9100,-	102,-
3 lůžkový	160,-	155,-	315,-	9765,-	9450,-	9135,-	8820,-	102,-
4 lůžkový	160,-	150,-	210,-	9610,-	9300,-	8990,-	8680,-	102,-
1 lůžkový + soc. zařízení	160,-	195,-	355,-	11005,-	10650,-	10295,-	9940,-	102,-
2 lůžkový + soc. zařízení	160,-	190,-	350,-	10850,-	10500,-	10150,-	9800,-	102,-

Diabetická strava		úhrada za den		úhrada za měsíc				vratné/ den
Pokoj	strava	ubytování	celkem	31 dní	30 dní	29 dní		
1 lůžkový	165,-	170,-	335,-	10385,-	10050,-	9715,-	9380,-	107,-
2 lůžkový	165,-	165,-	330,-	10230,-	9900,-	9570,-	9240,-	107,-
3 lůžkový	165,-	155,-	320,-	9920,-	9600,-	9280,-	8960,-	107,-
4 a vícelůžkový	165,-	150,-	315,-	9765,-	9450,-	9135,-	8820,-	107,-
1 lůžkový + soc. zařízení	165,-	195,-	360,-	11160,-	10800,-	10440,-	10080,-	107,-
2 lůžkový + soc. zařízení	165,-	190,-	355,-	11005,-	10650,-	10295,-	9940,-	107,-

Ceny jednotlivých jídel	normal SJ	dia SJ
snídaně	21,-	21,-
oběd	43,-	43,-
svačina	14,-	14,-
večeře	24,-	24,-
II. večeře	-	5,-
režie 35 %	58,-	58,-
celkem	160,-	165,-

Předávání informací klientům

Při běžném provozu bez omezení probíhá pro informování klientů v našem domově každý měsíc tzv. „**Výbor obyvatel**“, ve složení zástupců z řad klientů a pracovníků domova, který slouží taktéž k připomínce klientů k chodu domova. Výbor obyvatel je 1x za 3 měsíce nahrazen setkáním všech klientů s panem ředitelem nazvaném „**Na slovíčko s panem ředitelem**“. Zápisy ze všech těchto setkání jsou uloženy v kanceláři sociálních pracovníků a aktuální zápisy jsou vyvěšeny na informačních nástěnkách pro klienty.

Za účelem informování klientů domov rovněž vydává „**Zámecké noviny**“, které seznamují či rekapituluje život na zámku za příslušné období. Zámecké noviny jsou klientům k dispozici na jednotlivých podlažích a jsou také zveřejněny na webových stránkách domova:

www.domovnazamku.cz



6. Aktivity v Domově Na Zámku

„Čas má plné kapsy překvapení“.

Jan Werich

Pravidelné aktivity:

- Ruční práce na dílně
- Čtení z knihy na pokračování
- Katolické mše a evangelické bohoslužby
- Návštěvy lyského výstaviště a archivu
- Cvičení
- Vaření, pečení
- Hraní společenských a sezónních her (bingo, ruské kuželky)
- Každý měsíc společná oslava narozenin – Jubilanti
- Výtvarné dílny
- Keramická dílna
- Zpívání s kytarou
- Individuální aktivity
- Psychomotorická cvičení
- Procvičování běžných denních dovedností

Aktivizace v době koronaviru

V lednu a únoru vrcholila pandemie koronaviru, aktivity na zámku byly provozovány individuálně a v ochranných pomůckách.



Březen byl ve znamení opatření proti zamezení šíření Covid – 19. Hromadné akce byly zrušeny, o to víc jsme se soustředili na jarní výzdobu domova.



Jerusalema

Jako vyjádření solidarity se všemi zdravotníky a pečovateli, kteří se napříč světem starali o nemocné s Covidem 19, jsme se v březnu přidali k výzvě „Jerusalema challenge“.



Canisterapie

Několikrát do roka k nám přicházejí canisterapeutky se svými čtyřnohými přáteli vycvičenými k terapii u lidí s postižením a seniorů.



Čarodějnice

Tradiční čarodějnický rej 30. dubna.



Klášterní terasy v Lysé nad Labem

V květnu jsme vyrazili na procházku na klášterní terasy.



Hasičská dechová hudba

V červnu nám přišla na nádvoří zámku zahrát místní hasičská dechová hudba.



Koncert Šimon Pečenka

V červenci nám zazpíval známé filmové melodie pan Šimon Pečenka.



Koncert Bohuš Matuš

V srpnu jsme opět žili kulturou. Zazpíval nám známý zpěvák filmových a muzikálových písní Bohuš Matuš.



Zoo Chleby

Výlet s dobrovolníky z řad manažerů firmy Penny Market do ZOO.



Lyský pětiboj

Již XII. Ročník Lyského pětiboje nesl název „S Jonášem na Zámku“ a tematicky byl zaměřený na domácí mazlíčky. Navštívila nás zvířata z cirkusu Humberto – cvičený poník a houser Kost'a. Minulý rok se nesl ve znamení oslav šedesátého výročí vzniku Domova pro seniory a vyvrcholili právě v rámci pětiboje.



Kutná Hora

Říjnový výlet s firemními dobrovolníky realitní společnosti Mireas do Kutné Hory.



Přivítání Adventu

Rozsvícení vánočního stromu na začátku adventu bylo doprovázeno pestrým programem mimo jiné vystoupení žonglérů a akrobatů.



...a „Martinka“ na bílém koni.



Začátkem prosince přišel Mikuláš s andělem a čertem.



Skanzen Přerov nad Labem

Navštívili jsme vánoční skanzen v Přerově nad Labem.



A oslavili jsme Vánoce.



Silvestr 2021

Epidemiologická situace se na sklonku roku opět zhoršila. Silvestr jsme oslavili v komorním duchu, abychom zamezili šíření koronavirové infekce.



Fotogalerie a videa z uskutečněných akcí je možné shlédnout na našich webových stránkách – www.domovnazamku.cz.

Toto je jen zlomek ze všech aktivizačních činností, které pro naše klienty pořádáme.

7. Dobrovolnictví

Rok 2021 byl pro dobrovolníky rokem, kdy jejich činnost byla velmi omezena. Stále probíhající omezení před šířením nákazy Covid-19 nedovolovalo dobrovolníkům se s klienty běžně vídat. Ovšem vždy když to bylo možné, tak těchto okamžiků využili a za klienty domova přišli. V době zákazu návštěv nebylo možné přijít, tak pomáhali prostřednictvím dopisování si s klienty či pomocí drobných dárků, kterými jim zlepšili den.

Jsme velice vděční za ochotu dobrovolníků, kteří nám pomohli uspořádat několik společenských a kulturních akcí v průběhu roku. Mezi hlavními byla docházka canisterapeutických pejsků z organizace Hafík z. s., kteří byli u nás v domově několikrát v roce.

První firemní dobrovolnický den s Penny Market s. r. o. jsme si užili v nedaleké ZOO Chleby. Další den s firemními dobrovolníky jsme strávili s realitní společností Mireas s.r.o. - navštívili jsme hipologické centrum v Miskovicích a pokračovali do Kutné Hory obdivovat její krásné památky. Příjemné zážitky jsme poté diskutovali v restauraci u společného oběda.



DOMOV NA ZÁMKU LYSÁ NAD LABEM,
příspěvková organizace
Zámek 1/21, 289 22 Lysá nad Labem, tel.: 325 551 000, 325 551 067







**Děkujeme všem dobrovolníkům za jejich čas,
který věnovali našim klientům v roce 2021.**

Kdo se může stát dobrovolníkem?

Každý, kdo bez nároku na finanční odměnu je ochoten poskytnout svůj volný čas, energii, dovednosti i vědomosti ve prospěch seniorů. Je to člověk, který svou činností

přispívá ke zvýšení kvality života seniorů. S dobrovolníkem je uzavřena tzv. „Smlouva o dobrovolnické činnosti“, jejíž součástí je i pojištění. Smlouva je nezávazná, záleží na Vaší chuti a aktivitě.

Co mohou dobrovolníci v domově vykonávat?

Posláním dobrovolnického programu pro seniory je pomoci překonat samotu, vyplnit jejich volný čas.

Velmi důležité je pro naše seniory i „pouhé“ popovídání. Proto jsou jednou z možností dobrovolnické činnosti individuální návštěvy u obyvatel.

Dobrovolník se zapojuje např. do těchto činností:

- předčítání z knih, novin a časopisů
- hraní společenských her
- pomoc při ručních pracích v pracovní dílně
- doprovod při procházkách, společenských akcích, výletech
- cestopisné a jiné vlastní přednášky
- výzdoba domova
- návštěvy s domácími mazlíčky (canisterapie...)
- tvorba webových stránek
- Univerzita volného času – historické a cestopisné přednášky
- další vlastní nápady

Jaké jsou výhody dobrovolnické činnosti?

- dobrý pocit z vykonané činnosti
- získání nových kontaktů
- nové zkušenosti a praxe
- možnost účasti na výletech společně s obyvateli
- možnost účasti na tematických výletech pro zaměstnance
- vystavení certifikátu dobrovolníka
- účast na školicích akcích v rámci domova

8. Hospodaření organizace

Rozbor hospodaření

Příjmy	Kč
Příspěvek od zřizovatele na provoz	5 821 400,-
Státní dotace na provoz	28 030 626,-
Úhrady od klientů	10 863 350,-
Příspěvek na péči	7 806 761,-
ZP – úhrady za výkony	4 869 521,16
Úhrady od zaměstnanců za stravu	233 679,-
Jiné výnosy (zúčtování fondů, proúčtování bonusů, tržby kavárna, nájmy z pozemků a jiné)	2 391 250,71
Příjmy celkem	60 016 587,87
Výdaje	Kč
Energie, vodné, stočné	3 000 915,79
Všeobecný materiál	2 399 215,71
Opravy a údržba	1 392 471,51
Ostatní služby	1 124 821,99
Ostatní jiné výdaje (mzdy, nákup PPS, odpisy a jiné)	51 805 082,45
Výdaje celkem	59 722 507,45
Hospodářský výsledek	294 080,42



Sponzorství, darovací smlouvy

Dárce	Dar
Alda hotel equipment a.s.	35 212,- věcný dar, hotelová kosmetika
Dulová Jana	10 000,- Kč peněžitý dar na nákup 2 ks kávovarů
Rodinná realitní s.r.o.	10 000,- Kč peněžitý dar na nákup 2 ks kávovarů
GIVT.cz, s.r.o.	2 802,- Kč – účelově neurčitý peněžitý dar
Česká lékárna Holding, a.s.	70 000,- peněžitý dar na nákup polohovacích elektrických ošetřovatelských lůžek
Dentimed s.r.o.	85 000,- Kč peněžitý dar na nákup aktivních antidekubitních matrací
Vladimír Drbout	5 000,- Kč účelově neurčitý peněžitý dar
Bošina Václav	18 000,- Kč – peněžitý dar na nákup polohovacích elektrických ošetřovatelských lůžek
UNTRACO s.r.o.	20 000,- Kč účelově neurčitý peněžní dar
De'Longhi Praga s.r.o.	86 000,- Kč – věcný dar, 3 ks – elektrické polohovací ošetřovatelské lůžko, 3 ks – noční stolek
Línková Jana	20 000,- účelově neurčitý peněžní dar
Celkem	362 014,- Kč

Děkujeme všem dárcům☺

I nadále jsme respektovali vizi výstavby nového domova a oslovovali nadřízené kompetentní orgány s žádostí o pomoc při zajištění výstavby, bohužel bezúspěšně. Probíhaly přípravné práce k výstavbě nové technické budovy prádelenského provozu.

Vzhledem k bezpečnosti klientů a zaměstnanců a zvyšování kvality poskytované sociální služby bylo nutno v roce 2021 pokračovat, dle finančních možností, v investicích do modernizace domova. Modernizace přispěla ke spokojenosti klientů i samotných zaměstnanců a zvýšila úroveň velice žádaných pobytových služeb. Jednalo se především o opravu podlah a výměnu podlahových krytin ve 3. NP, rekonstrukce tří pokojů, výměna části historických oken, malování celého stravovacího provozu, vytvoření nového 2lůžkového pokoje v přízemí domova, oprava havarijního stavu odpadního potrubí. Pro následující rok byly připraveny a vysoutěženy VZMR na rekonstrukci dalších 4 pokojů pro klienty a rekonstrukce 4 koupelen a sociálních zařízení.

V roce 2021 jsme z vlastních zdrojů, darů a finančních prostředků SK na opravy a havárie investovali do následujících pomůcek, vybavení, rekonstrukcí a oprav:

- Tabletový podnos - 1 ks
- Chladicí skříň Polair – 1 ks
- Gastronádoba – 6 ks
- Termos – 3ks
- Tyčový mixér velký – 1 Ks
- Bezkontaktní teploměr – 3 ks
- Kamera PC – 14 ks
- Led svítidla – 2 ks
- Bezzápachový koš – 1 ks
- LCD panel – 2 ks
- Tiskárna – 3 ks
- Notebook – 1 ks
- Koncentrátor kyslíku – 2 ks
- Skartovačka – 1 ks
- Telefonní přístroje – pevná linka - 5 ks
- Kávovar – 2 ks
- Stropní svítidla – 5 ks
- Pomůcky na ergodílnu – 11 ks
- Úklidový vozík – 4 ks
- Zdravotnický vozík - 2 ks
- Rádio, gramofon, CD – 3 ks
- Obrázky na chodby – 26 ks
- Stojan s umyvadlem – 1 ks
- Odpadkový koš – 36 ks
- Skříň – 3 ks

- Komoda – 1 ks
- Kancelářské židle – 3 ks
- Polohovací lůžko – 10 ks
- Polohovací křeslo – 3 ks
- Kuchyňská linka - 1 ks
- Servírovací stolek – 30 ks
- Vzduchová matrace – 10 ks
- Podložka s abdukčním klínem – 2 ks

Během celého roku 2021 jsme pracovali na zdokonalování, naplňování a na úpravách Standardů kvality sociálních služeb – aktualizace dokumentů a vnitřních pravidel, předpisů, směrnic, řádů dle Metodických pokynů zřizovatele KÚ Středočeského kraje.

DOMOV NA ZÁMKU LYSÁ NAD LABEM,
příspěvková organizace
Zámek 1/21, 289 22 Lysá nad Labem, tel.: 325 551 000, 325 551 067





Kontrolní činnost v roce 2021:

- Krajská hygienická stanice Středočeského kraje – dle zákona č. 255/2012 Sb., § 5 odst. 3, o kontrole (kontrolní řád), ve znění pozdějších předpisů a § 88 zákona č. 258/2000 Sb., o ochraně veřejného zdraví a o změně některých souvisejících zákonů, ve znění pozdějších předpisů,
 - dle nařízení evropského parlamentu a Rady (EU): kontrola Hygieny potravin, obecných zásad a požadavků potravinářského práva, poskytování informací o potravinách spotřebitelům – nebyly zjištěny nedostatky.
- Krajská hygienická stanice Středočeského kraje – dle zákona č. 255/2012 Sb., o kontrole (kontrolní řád), a § 88 zákona č. 258/2000 Sb., o ochraně veřejného zdraví a o změně některých souvisejících zákonů, ve znění pozdějších předpisů,
 - kontrola plnění povinností stanovených v Mimořádném opatření Ministerstva zdravotnictví č. j. MZDR 32802/2021-2/MIN/KAN ze dne 30. 8. 2021, v planém znění: evidence testování zaměstnanců - nebyly zjištěny nedostatky.
- Nezávislý audit – ověření způsobu účtování a použití neinvestiční dotace poskytnuté v roce 2020 od Středočeského kraje – Ing. Lenka Mokošová Buková (auditorka) – nebyly zjištěny nedostatky.

Vnitřní kontrolní systém v našem zařízení upravuje vnitřní předpis č. 3/2013 – Vnitřní kontrolní systém. Kontrolní činnost v našem zařízení je zaměřena na všechny úseky stanovené v organizačním řádu organizace – provozně - ekonomický, úsek přímé péče, sociální. Předmětem kontroly je kvalita stanovených kontrolovaných činností, věcná správnost, odhalování nedostatků, návrh způsobů jejich nápravy. Kontroly jsou prováděny pravidelně buď v měsíčních, nebo čtvrtletních intervalech podle vnitřního předpisu organizace. Výsledky kontrol se předávají řediteli. Provozně - ekonomický úsek má 24 kontrol ročně, správa a údržba má 66 kontrol ročně, úsek přímé péče má 20 kontrol ročně a sociální úsek má 16 kontrol ročně. Jedná se např. o kontrolu limitu v pokladnách, kontrolu výpočtu mezd a odvodů, kontrola zůstatku pokladny (předběžná, průběžná, následná kontrola). Kontrola úklidu na pokojích, kontrola skladby jídelníčku (pestrost, nutriční skladba, četnost opakování se pokrmů, kontrola použitých surovin, expirace, kontrola plnění povinného vzdělávání pracovníků přímé péče, Smlouva o poskytování služby, dodatky, kontrola IP, koordinátorů IP apod. Zásadní nedostatky nebyly zjištěny.



DOMOV NA ZÁMKU LYSÁ NAD LABEM,
příspěvková organizace
Zámek 1/21, 289 22 Lysá nad Labem, tel.: 325 551 000, 325 551 067



9. Poskytování informací podle zákona č. 106/1999 Sb., o svobodném přístupu k informacím, za rok 2021

Výroční zpráva o poskytování informací podle zákona č. 106/1999 Sb., o svobodném přístupu k informacím, ve znění pozdějších předpisů, za rok 2020

V souladu s ustanovením § 18 zákona č. 106/1999, o svobodném přístupu k informacím, podle kterého každý povinný subjekt musí o své činnosti v oblasti poskytování informací předkládat zákonem stanovené údaje, předkládá **Domov Na Zámku Lysá nad Labem, příspěvková organizace**, tuto „Výroční zprávu za rok 2021“.

a)	počet písemně podaných žádostí o informace	1
	počet vydaných rozhodnutí o odmítnutí žádosti	-
b)	počet podaných odvolání proti rozhodnutí o odmítnutí žádosti	-
c)	opis podstatných částí každého rozsudku soudu, ve věci přezkoumání zákonnosti rozhodnutí o odmítnutí žádosti o poskytnutí informace	-
	přehled všech výdajů, vynaložených v souvislosti se soudními řízeními o právech a povinnostech podle tohoto zákona včetně nákladů na své vlastní zaměstnance a náklady na právní zastoupení:	-
d)	výčet poskytnutých výhradních licencí a odůvodnění nezbytnosti poskytnutí výhradní licence	-
e)	počet stížností podaných dle § 16a zákona, včetně důvodů jejich podání a stručný popis způsobu jejich vyřízení	-
f)	další informace vztahující se k uplatňování zákona	www.domovnazamku.cz

V roce 2021 byla podána jedna žádost o informace ve smyslu zákona o svobodném přístupu k informacím dle § 13 zákona č. 106/1999 Sb., ve znění pozdějších předpisů. Ostatní žádosti byly poskytnuty telefonicky nebo ústně a byly zodpovězeny kompetentními zaměstnanci Domova Na zámku Lysá nad Labem, příspěvkové organizace.

Podané ústní nebo telefonické žádosti o poskytnutí informace (mimo uvedený zákon) jsou vyřízeny bezprostředně s žadatelem, nejsou evidovány a není uplatňován žádný poplatek.

10. Poděkování

Tato výroční zpráva je zároveň **poděkováním především všem zaměstnancům** a spolupracovníkům Domova Na Zámku Lysá nad Labem, našim dobrovolníkům, zřizovateli SK, Městu Lysá nad Labem, rodinným příslušníkům, sponzorům a dodavatelům, studentům, milým známým i neznámým lidem, kterým nebylo lhostejné využít svůj volný čas k jakékoliv pomoci.

VELKÉ PODĚKOVÁNÍ PATŘÍ NÁM VŠEM!

Mgr. Jiří Hendrich, ředitel
Domova Na Zámku Lysé nad Labem,
příspěvková organizace