



# Výroční zpráva

Domov Na Zámku Lysá nad Labem,  
příspěvková organizace

# 2022

Středočeský kraj

## **Obsah**

<b>1. ÚVOD</b>	<b>3</b>
<b>2. ZÁKLADNÍ ÚDAJE</b>	<b>4</b>
<b>3. VEŘEJNÝ ZÁVAZEK – HODNOCENÍ CÍLŮ</b>	<b>5</b>
<b>4. POPIS REALIZACE SLUŽBY - ORGANIZACE, PERSONÁL, VZDĚLÁVÁNÍ, FKSP</b>	<b>12</b>
<b>5. PŘEHLED KLIENTŮ – STAVY, UBYTOVÁNÍ, ÚHRADY</b>	<b>19</b>
<b>6. AKTIVITY V DOMOVĚ NA ZÁMKU – PRAVIDELNÉ, SEZÓNÍ</b>	<b>22</b>
<b>7. DOBROVOLNICTVÍ</b>	<b>34</b>
<b>8. HOSPODAŘENÍ ORGANIZACE – ROZBOR, SPONZORSTVÍ, KONTROLY</b>	<b>36</b>
<b>9. POSKYTOVÁNÍ INFORMACÍ PODLE ZÁKONA Č. 106/1999 SB., O SVOBODNÉM PŘÍSTUPU K INFORMACÍM</b>	<b>40</b>
<b>10. PODĚKOVÁNÍ</b>	<b>41</b>

## 1. Úvod

**„Stárnutí je jako výstup na horu; trochu se zadýcháte, ale pohled na svět je mnohem lepší!“**

**Ingrid Bergman**



***Posláním Domova Na Zámku Lysá nad Labem*** je poskytnout seniorům se sníženou soběstačností pomoc a podporu při naplňování jejich individuálních potřeb, zmírnit negativní vlivy jejich stárnutí a podporovat je ve využívání svých možností a schopností. Společně udržovat vztahy s okolním prostředím a vytvářet přátelskou atmosféru.

Domov pro seniory poskytuje sociální služby od roku 1961. Najdete nás na nejvyšší dominantě polabského města Lysá nad Labem – ve Šporkově zámku na zámeckém vrchu. Zámek je kulturní a historickou památkou, jejíž charakter se snažíme respektovat a v těchto prostorách vytvářet pro naše klienty to nejlepší možné prostředí.

## 2. Základní údaje

Název organizace:	Domov Na Zámku Lysá nad Labem, příspěvková organizace
Název sociální služby:	Domov pro seniory
Adresa:	Zámek 1/21, 289 22 Lysá nad Labem
Kontakt:	tel./e- mail: 325 551 067 (ústředna - možnost spojení na požadovaného pracovníka); fax: 325 551 000/ <a href="mailto:info@dnz-lysa.cz">info@dnz-lysa.cz</a>
IČO:	49534963
Bankovní spojení:	19530191/0100
Webové stránky	<a href="http://www.domovnazamku.cz">www.domovnazamku.cz</a>
Zřizovatel:	Středočeský kraj Adresa zřizovatele: Středočeský kraj Odbor sociálních věcí Mgr. Pavla Karmelitová (vedoucí odboru) Zborovská 11, 150 21 Praha 5 – Smíchov
Kontaktní osoby:	<b>ředitel:</b> Mgr. Jiří Hendrich tel./e-mail: 325 551 000, 602 154 221/ <a href="mailto:reditel@dnz-lysa.cz">reditel@dnz-lysa.cz</a> <b>vedoucí zdravotně sociálního úseku:</b> Bc. Jana Šimečíková tel./e-mail: 722 535 302/ <a href="mailto:vedouci.zsu@dnz-lysa.cz">vedouci.zsu@dnz-lysa.cz</a> <b>vedoucí provozně ekonomického úseku:</b> <b>ekonom:</b> Dana Kovaříková <b>pokladní, účetní:</b> Renata Šestáková tel./e-mail: 325 551 067/ <a href="mailto:ekonom@dnz-lysa.cz">ekonom@dnz-lysa.cz</a> 607 915 834/ <a href="mailto:pokladna@dnz-lysa.cz">pokladna@dnz-lysa.cz</a> <b>sociální pracovníce:</b> Martina Chroustová, DiS. Irena Korcová, DiS. tel./e-mail: 325 551 067, 606 875 877, 702 298 104/ <a href="mailto:socialni.pracovnice@dnz-lysa.cz">socialni.pracovnice@dnz-lysa.cz</a> <b>aktivizace:</b> Blanka Káninská – koordinátor tel./e-mail: 325 551 067, 727 952 886/ <a href="mailto:aktivizace@dnz-lysa.cz">aktivizace@dnz-lysa.cz</a> <b>správce:</b> Ing. Ondřej Sedlář tel./e-mail: 325 551 067, 721 437 835/ <a href="mailto:spravce@dnz-lysa.cz">spravce@dnz-lysa.cz</a>



### 3. Veřejný závazek

Veřejný závazek Domova Na Zámku Lysá nad Labem, příspěvkové organizace (dále jen domov) je zformulován jako základní dokument, který slouží k informování současných i budoucích klientů našeho domova, jejich rodin, místní samosprávy, sponzorů, laické i odborné veřejnosti.

Jedná se o materiál, ze kterého vycházejí všechna vnitřní pravidla domova, a kterému odpovídají poskytované služby.

#### Základní informace o organizaci

##### Sídlo domova:

Domov Na Zámku Lysá nad Labem, příspěvková organizace  
Zámek 1/21, Lysá nad Labem 289 22

##### Kontakt:

Telefon: 325 551 067 (ústředna)  
Ředitel: Mgr. Jiří Hendrich, tel./fax: 325 551 000, 602 154 221  
E-mail: info@dnz-lysa.cz  
IČO: 49534963  
IČS: 3596614  
Bankovní spojení: KB – 195 301 91/0100  
Datová schránka: ID – Datová schránka: xuvkhzj

##### Zřizovatel:

Krajský úřad Středočeského kraje  
Odbor sociálních věcí  
Zborovská 11  
150 21 Praha 5 - Smíchov

#### Poslání Domova Na Zámku

Domov je příspěvková organizace zřizovaná Krajským úřadem Středočeského kraje. Tato služba je určena dle zákona č. 108/2006 Sb. o sociálních službách, ve znění pozdějších předpisů, §49 Domov pro seniory. **Kapacita domova je 120 lůžek.**

Posláním Domova Na Zámku Lysá nad Labem je poskytnout seniorům se sníženou soběstačností pomoc a podporu při naplňování jejich individuálních potřeb, zmírnit negativní vlivy jejich stárnutí a podporovat je ve využívání svých možností a schopností. Společně udržovat vztahy s okolním prostředím a vytvářet přátelskou atmosféru.

Sociální a pečovatelské služby jsou poskytovány formou nepřetržitého provozu s cílem zachování důstojnosti, maximální soběstačnosti a přirozených vazeb. Zároveň respektují vlastní vůli, individuální charakter každé osoby, společenské návyky a podporují sociální začleňování.

### **Cílová skupina**

Domov Na Zámku je určen především seniorům, kteří se ocitli v obtížné životní situaci a kteří potřebují pomoc, nebo celodenní péči v důsledku omezení či ztráty jejich soběstačnosti.

Cílová skupina klientů (Rozhodnutí o registrované službě č. 3596614):

- senioři

Věková kategorie klientů:

- 65 let a výše

**S ohledem na typ našeho zařízení není možné uzavřít „Smlouvu o poskytování sociální služby – Domov pro seniory“ v případě, že:**

- domov neposkytuje sociální službu, o kterou osoba žádá,
- domov nemá dostatečnou kapacitu k poskytnutí sociální služby, o kterou osoba žádá,
- osobě, která žádá o poskytnutí sociální služby, vypověděl v době kratší než 6 měsíců před touto žádostí smlouvu o poskytnutí téže sociální služby z důvodu porušování povinností vyplývajících ze smlouvy,
- zdravotní stav osoby vyžaduje hospitalizaci a péči ve zdravotnickém zařízení,
- s osobou, která z důvodu svého aktuálního zdravotního stavu nebo pod vlivem návykových látek ohrožuje sebe nebo okolí a závažně narušuje kolektivní soužití,
- s osobou, která by z důvodu duševní poruchy závažným způsobem narušovala kolektivní soužití,
- s osobou trpící akutní infekční nemocí.

### **Principy naší služby:**

- dodržování základních práv uživatelů (zejm. „Listina základních práv a svobod“),
- respektování přání a vlastní volby klientů,
- respektování soukromí klienta,
- individuální přístup,
- podpora samostatnosti a nezávislosti klienta,
- přizpůsobování poskytovaných služeb potřebám klientů a zájemců o službu,
- vzájemná tolerance,
- spolupráce vedení domova s výborem obyvatel,
- týmová práce, dobré vztahy na pracovišti,
- profesionalita,
- odbornost, zvyšování kvalifikace personálu,
- podpora personálu v zátěžových situacích,
- průběžné vzdělávání pracovníků.

### **Prostředky, pomocí kterých chceme dosáhnout poslání a naplnění cílů domova:**

Domov Na Zámku Lysá nad Labem, p. o. přizpůsobuje prostory pro poskytování sociální služby cílové skupině. Snaží se poskytovat bezbariérové prostředí a také zjištěné bariéry zmírňovat – bezbariérový výtah, úpravy pokojů, které byly opatřeny schody na pokoje s nájezdy vhodnými pro invalidní vozík a jiné kompenzační pomůcky.

Dále chceme dosáhnout dodržování důstojnosti a soběstačnosti tím, že budujeme více jednolůžkových a dvoulůžkových pokojů, kde mohou klienti více uplatňovat svou individualitu a nárok na soukromí.

Nástroje, sloužící k naplnění poslání, jsou vypracované metodické postupy a standardy, které utváří celý rámec služby a směřují pracovníky k jednotným postupům, jak podporovat klienty k udržení soběstačnosti, tak dodržovat jejich práva a povinnosti a jak přistupovat k jejich individuálním potřebám. Jedním z hlavních nástrojů je individuální plánování či domácí řád. Do této kategorie také spadá proškolení personálu v metodách přístupu ke klientům.

### **Skladba pokojů:**

- 11 pokojů jednolůžkových, z toho 1 s vlastním sociálním zařízením
- 17 pokojů dvoulůžkových, z toho 1 s vlastním sociálním zařízením
- 7 pokojů třílůžkových
- 14 pokojů čtyřlůžkových

Každý klient má nárok od poskytovatele na polohovací lůžko, šatní skříň, noční stolek a chladničku, která je společná pro jeden pokoj. Z celkové kapacity 120 lůžek jsou 2 pokoje, které mají vlastní sociální zařízení – sprchu a WC. Koupelny a WC jsou ve společných prostorách domova, jsou bezbariérové, vybaveny zvedáky, sprchovacími lůžky, vanou, umyvadlem a sprchovacím koutem.

Domov poskytuje svým klientům celodenní stravu, včetně dietní.

Zdravotní péče je kromě vlastního odborného personálu zajišťována formou návštěvní služby praktického lékaře zpravidla 1 - 2 x týdně. Klient se může k tomuto lékaři zaregistrovat, nebo má právo si ponechat svého praktického lékaře. Klienti využívají zdravotních služeb odborných lékařů v jejich ordinacích. V případě potřeby je zajištěna návštěva některých odborných lékařů přímo v domově.

Klienti mohou navštěvovat ruční a výtvarné práce v pracovní dílně, pravidelně posedět při hudbě a využít mnoho dalších aktivit.

V domově je zajištěna také služba pedikérky a kadeřnice. Tyto služby si klienti hradí sami.

V budově se nachází kaple, kde se slouží bohoslužby, je využívána ke koncertům i pro veřejnost. K příjemnému posezení s rodinnými příslušníky a přáteli je možné využít i zámeckou kavárnu, která slouží jak pro klienty, jejich rodinné příslušníky, ale také pro veřejnost.

### **Kulturní a společenské využití:**

- do domova docházejí na vystoupení různé umělecké soubory,
- jsou pořádány kulturní, zábavné akce, přednášky,

- probíhá půjčování knih v knihovně a promítání filmů,
- jsou navštěvovány výstavy a pořádány výlety do okolí, i vícedenní,
- do domova dochází dobrovolníci,
- doprava do města služebním autem,
- v areálu se nachází kavárna, která je přístupná pro klienty i pro veřejnost.

#### **Krátkodobé cíle: Termín – 1 rok:**

- vícedenní výlet s klienty,
- rozdělení kompetencí a tvorba metodického postupu v tématice sexuality seniorů,
- rekonstrukce terasy ve 2. NP,
- zavedení paliativní péče v domově pomocí projektu „Spolu až do konce“,
- oprava asfaltu spodní části komunikace (podél archivu),
- rekonstrukce malých koupelen 1. NP, 2. NP,
- rekonstrukce podlah 1. NP,
- požárně bezpečnostní řešení (PBŘ) budovy a projektová dokumentace EPS
- výměna 55 ks oken.

#### **Střednědobé cíle: Termín – 2 – 3 roky:**

- vymezení místnosti pro ordinaci lékaře,
- rozšíření WiFi připojení po celém domově, koupě EPS,
- nákup malého konvektometru,
- projektová dokumentace výstavby technické budovy – prádelenský provoz, údržba,
- rekonstrukce staré koupelny v 3. NP,
- vybudování bezbariérové kuchyňské linky a rekonstrukce desinfekčních místností na 2. NP a nákup myček podlahových mís na všechny patra,
- realizace reminiscenční místnosti,
- zavedení tabletového systému pro stravování,
- zajištění auta s rampou pro přepravu imobilních klientů,
- vylepšení životních podmínek na pokojích klientů (obrazy, dekorace, tapety, umyvadla, přípojky k el. energii, antidekubitní matrace, nový nábytek),
- obnova přístrojů na rehabilitaci – vířivka na horní končetiny...,
- nákup plynového kotle.

#### **Dlouhodobé cíle: Termín splnění – 10 let:**

- výměna zbývajících oken,
- nové podlahy,
- projekt a rekonstrukce střechy,
- výstavba technické budovy,
- výstavba nové budovy domova pro seniory.

## Hodnocení plnění cílů

### Hodnocení plnění krátkodobých cílů (1 rok) za 2022

- **Vícedenní výlet s klienty**  
*Hodnocení cíle:* splněno.  
*Poznámka:* výlet se uskutečnil na přelomu srpna a září 2022.
- **Rozdělení kompetencí a tvorba metodického postupu v tématické sexualitě seniorů**  
*Hodnocení cíle:* částečně splněno.  
*Poznámka:* cíl nadále trvá, kompetence rozděleny, určen konzultant pro řešení otázek sexualitě ze strany klientů, v praxi probíhá, není aktualizována a schválená metodika.
- **Rekonstrukce terasy ve 2. NP**  
*Hodnocení cíle:* splněno.  
*Poznámka:* do konce roku 2022 byla terasa zrekonstruována.
- **Zavedení paliativní péče v domově pomocí projektu „Spolu až do konce“**  
*Hodnocení cíle:* splněno částečně.  
*Poznámka:* je třeba dotvořit metodiku.
- **Oprava asfaltu spodní části komunikace (podél archivu)**  
*Hodnocení cíle:* splněno.  
*Poznámka:* proběhla nová pokládka asfaltového povrchu.
- **Rekonstrukce malých koupelen 1. NP, 2. NP**  
*Hodnocení cíle:* splněno.  
*Poznámka:* koupelny byly rekonstruovány ve 3Q 2022.
- **Rekonstrukce podlah 1. NP**  
*Hodnocení cíle:* nesplněno.  
*Poznámka:* bude přesunuto do cílů pro rok 2023.
- **Požárně bezpečnostní řešení (PBŘ) budovy a projektová dokumentace EPS**  
*Hodnocení cíle:* částečně splněno.  
*Poznámka:* PBŘ bylo schváleno HZS ve 12/2022. Projektová dokumentace a realizace protipožárního systému přesunuta na rok 2023.
- **Výměna 55 ks oken**  
*Hodnocení cíle:* splněno.  
*Poznámka:* byla vyměněna okna dle plánu v průběhu listopadu a prosince 2022.

### Hodnocení plnění střednědobých cílů (2 – 3 roky) za 2022

- **Vymezení místnosti pro ordinaci lékaře**  
*Hodnocení cíle:* nesplněno.  
*Poznámka:* cíl stále trvá.
- **Rozšíření WiFi připojení po celém domově, koupě EPS**  
*Hodnocení cíle:* nesplněno.  
*Poznámka:* cíl přesunut mezi krátkodobé cíle, bude realizován v roce 2023.
- **Nákup malého konvektomatu**  
*Hodnocení cíle:* splněno.  
*Poznámka:* proběhl nákup velkého, plně automatického konvektomatu.
- **Projektová dokumentace výstavby technické budovy – prádelenský provoz, údržba**  
*Hodnocení cíle:* nesplněno.  
*Poznámka:* nadále zůstává, dle vývoje v souvislosti se stavbou nového domova.
- **Rekonstrukce staré koupelny v 3. NP**  
*Hodnocení cíle:* nesplněno.  
*Poznámka:* nadále zůstává, nutné zajištění stanoviska statika k posouzení stávajícího technického stavu.
- **Vybudování bezbariérové kuchyňské linky a rekonstrukce desinfekčních místností na 2. NP a nákup myček podložních mís na všechny patra**  
*Hodnocení cíle:* splněno částečně.  
*Poznámka:* zbývá zajištění kuchyňské linky a nákup myčky podlažních mís na přízemí.
- **Realizace reminiscenční místnosti**  
*Hodnocení cíle:* splněno.  
*Poznámka:* pro klienty byla vybavena nábytkem klubovna, která zároveň plní účely reminiscenční místnosti.
- **Vylepšení životních podmínek na pokojích klientů (obrazy, dekorace, tapety, umyvadla, přípojky k el. energii, antidekubitní matrace, nový nábytek)**  
*Hodnocení cíle:* částečně splněno.  
*Poznámka:* byla zakoupena část vybavení a obnova stávajícího nábytku - polohovací lůžka, antidekubitní matrace a stolky k lůžkům.
- **Obnova přístrojů na rehabilitaci – vířivka na horní končetiny...**  
*Hodnocení cíle:* nesplněno.

**Poznámka:** trvá.

- **Nákup plynového kotle**

**Hodnocení cíle:** nesplněno.

**Poznámka:** trvá.

- **Zavedení tabletového systému pro stravování**

**Hodnocení cíle:** trvá.

**Poznámka:** zavedení tabletového systému sebou přináší navýšení personálu v kuchyni.

- **Zajištění automobilu s rampou pro přepravu imobilních klientů**

**Hodnocení cíle:** trvá.

**Poznámky:** domov se přihlásil do projektu „Sociální vůz“ vyhlášený firmou Kompakt se sídlem v Poděbradech.

### **Hodnocení plnění dlouhodobých cílů (10 let) za 2022**

- **Výměna zbývajících oken**

**Hodnocení cíle:** trvá.

- **Nové podlahy**

**Hodnocení cíle:** trvá.

- **Projekt a rekonstrukce střechy**

**Hodnocení cíle:** trvá.

- **Výstavba nové budovy domova pro seniory**

**Hodnocení cíle:** trvá.

**Poznámka:** Domov dlouhodobě reflektuje, že současná budova domova nemůže splňovat požadavky na standardy kvality sociálních služeb – vzhledem k ubytování. Vedení domova průběžně oslovuje nadřízené kompetentní orgány a žádá o podporu při zajištění výstavby nového domova, který by již splňoval podmínky přirozeného prostředí klienta. Výstavba nového zařízení, dosažení vyššího stupně standardu bydlení pro klienty a odstranění bariér, možnost zřízení nového typu služeb – domov se zvláštním režimem, denní stacionář apod. V případě nezdaru při jednáních s nadřízenými orgány a zřizovatelem k výstavbě nového domova snaha o výstavbu technické budovy k zajištění prádelenského provozu a údržby dle existující objemové studie.

## 4. Popis realizace služby

Domov má zaregistrovanou pobytovou službu: Domov pro seniory. Současná kapacita zařízení je 120 lůžek na třech podlažích, kde zajišťujeme sociální, zdravotně – ošetřovatelskou a přímou obslužnou péči. Ze 49 pokojů je 28 jedno a dvoulůžkových. Soukromí na vícelůžkových pokojích zajišťujeme pomocí závěsů, paravánů či postavením nábytku v pokoji. Pokoje jsou vybaveny mechanickým či elektrickým polohovacím lůžkem, uzamykatelným nočním stolkem, uzamykatelnou šatní skříní, komodou, TV přípojkou, chladničkou, dle prostorových možností stolem se židlemi, na některých pokojích umyvadlem. Společná sociální zařízení jsou vždy na podlaží. Dle možností si klient může do domova přinést svůj drobný nábytek, obrazy a jiné jemu blízké věci. Na každém podlaží je jídelna, popř. klubovna, knihovny, společné televize. V domově se nachází kaple a zámecká kavárna.

### Hlavní činností domova je poskytování sociálních služeb

- Ubytování:  
zahrnuje topení, teplou a studenou vodu, elektrický proud, úklid, praní, drobné opravy ložního a osobního prádla a ošacení a žehlení,
- Celodenní stravování:  
vlastní kuchyň; normální i dietní strava; výběr snídaní, obědů i večeří vždy ze dvou variant,
- Pomoc při osobní hygieně nebo poskytnutí podmínek pro osobní hygienu.
- Pomoc při zvládnutí běžných úkonů péče o vlastní osobu:  
podávání stravy, zajištění úklidu, pomoc s oblékáním – komplexní obslužná péče,
- Úkony zdravotní a rehabilitační péče.
- Zprostředkování kontaktu se společenským prostředím:  
neomezené návštěvy, kulturní programy (pěvecká a divadelní vystoupení), návštěvy výstav, společenských akcí, soutěží; společenské akce organizované domovem...,
- Sociálně terapeutické činnosti:  
návčik sebeobsluhy, canisterapie, práce s terapeutickou panenkou, reminiscenční terapie bohoslužby, návčik nákupů, pomoc s vyřizováním osobních záležitostí, vytváření pozitivních vztahů, řešení obtížných životních situací, návčik organizace volného času...,
- Aktivizační činnosti:  
pracovní dílna, hudební setkání, zpívání s kytarou, kuželky, stolní hry, připomenutí jubileí, procházky, výlety po okolí, setkání s domácími zvířaty, pomoc dobrovolníků...,
- Pomoc při uplatňování práv, oprávněných zájmů a při obstarávání osobních záležitostí:  
výbor obyvatel, styk s úřady, vyřizování nezbytné korespondence, nákupy, poradenská činnost...,

- **Paliativní péče**

dle indikace lékaře; péče v závěru života poskytovaná pro klienta i jeho blízké osoby; léčba zaměřena na utišení symptomů aktuálního stavu pokročilého a nevyléčitelného onemocnění klienta.

S jakýmkoliv přáním se klient může obrátit na svého klíčového pracovníka, sociální pracovníce, pracovníky v sociálních službách, ostatní pracovníky. Je mu vždy dle možností vyhověno.



### **Zdravotně sociální úsek**

Na podzim roku 2022 prošel úsek změnou, kdy na základě organizačního schématu došlo ke sloučení sociálního úseku, úseku zdravotně ošetrovatelského a přímé obslužné péče, jehož cílem byla užší participace v péči o klienta, výsledkem je multidisciplinární tým. Součástí úseku jsou pracovníci úklidu, fyzioterapie.

### **Sociální část**

Sociální agendu spravují dvě sociální pracovníce, administrativní pracovníce a pracovníci v sociálních službách – základní výchovná nepedagogická činnost (aktivizační pracovníci). Mimo sociální agendy metodicky vede koordinátory klíčových pracovníků, předává podněty k individuálním plánům, podle potřeby metodicky vede jednotlivé klíčové pracovníky při vytváření individuálních plánů klientů. Koordinuje dobrovolnický program.

### **Zdravotně – ošetrovatelská část**

Zdravotní a ošetrovatelskou péči klientům Domova Na Zámku Lysá nad Labem zajišťuje tým všeobecných sester a rehabilitačních pracovníků (fyzioterapeutů). Ošetrovatelská péče je poskytována dle indikace praktického lékaře nebo specialisty na základě poukazu ORP s přihlédnutím k aktuálnímu stavu klienta. Rehabilitace je zajištěna stálými rehabilitačními pracovníky - fyzioterapeuty. Do domova pravidelně za klienty dochází praktický lékař. Péče je poskytována i lékaři - specialisty - neurologem, psychiatrem, chirurgem, diabetologem, urologem. Podle potřeby klienti navštěvují lékaře v interní, kožní, oční, onkologické, nefrologické, plicní, urologické, stomatologické nebo kardiologické ambulanci. K návštěvě lékařů specialistů využívají klienti dopravu sanitními vozy nebo vozy domova. K akutním stavům přivolána zdravotnická záchranná služba. Dále je zajištěna péče logopeda.

### **Přímá obslužná péče**

Přímou obslužnou péči poskytují podle zákona o sociálních službách pracovníci v sociálních službách. Rozsah péče je poskytován s přihlédnutím k individuálním potřebám každého klienta. Míra podpory klienta je obsažena v individuálním plánu, který společně s klientem vypracovává pracovník v sociálních službách. Pracovníci přímé péče pomáhají a podporují soběstačnost klienta v oblastech mobility, orientace, stravování, oblékání a obouvání, osobní hygieny, denních aktivit, péči o zdraví a jiné.

V roce 2022 se život v Domově pomalu vracel k běžnému provozu, jen začátek roku byl ještě poznamenán doznívající pandemií Covid 19. Při projevech a následném potvrzení onemocnění Covid 19 byla přijata nezbytná protiepidemická opatření. V případě zájmu se mohli klienti nechat očkovat proti Covidu 19.

Díky projektu Nadačního fondu **ABAKUS**, se druhým rokem, pod vedením koordinátorky a mentorky, podařilo v domově nastavit pravidla pro zavádění a zavedení paliativní péče v domovech pro seniory a plnit úkoly z Akčního plánu změny tak, aby projekt mohl být na konci roku úspěšně ukončen.

**Paliativní péče** je nedílnou součástí poskytované péče v našem domově.

***Spolu až do konce - zavádění paliativní péče v pobytových zařízeních pro seniory.***

***Projekt podpořil Abakus – nadační fond zakladatelů Avastu.***



Pod záštitou Krajského úřadu Středočeského kraje, domov nadále spolupracuje se společností FREYA na projektu zavádění práce se sexualitou v zařízeních Středočeského kraje.

V domově jsou pro klienty zajištěny služby kadeřníka, pedikérky.

V rámci duchovní péče se klienti mohou pravidelně setkávat se zástupci církvi.

## DOMOV NA ZÁMKU LYSÁ NAD LABEM,

příspěvková organizace

Zámek 1/21, 289 22 Lysá nad Labem, tel.: 325 551 000, 325 551 067

**Provozně – ekonomický úsek** zajišťuje hlavní ekonom, účetní - pokladní, prodavačka - provozní pracovník kavárny, vedoucí stravovacího provozu, kuchaři a pomocné kuchařky, pracovníci vrátnice, správce, pracovníci údržby, pradelny.

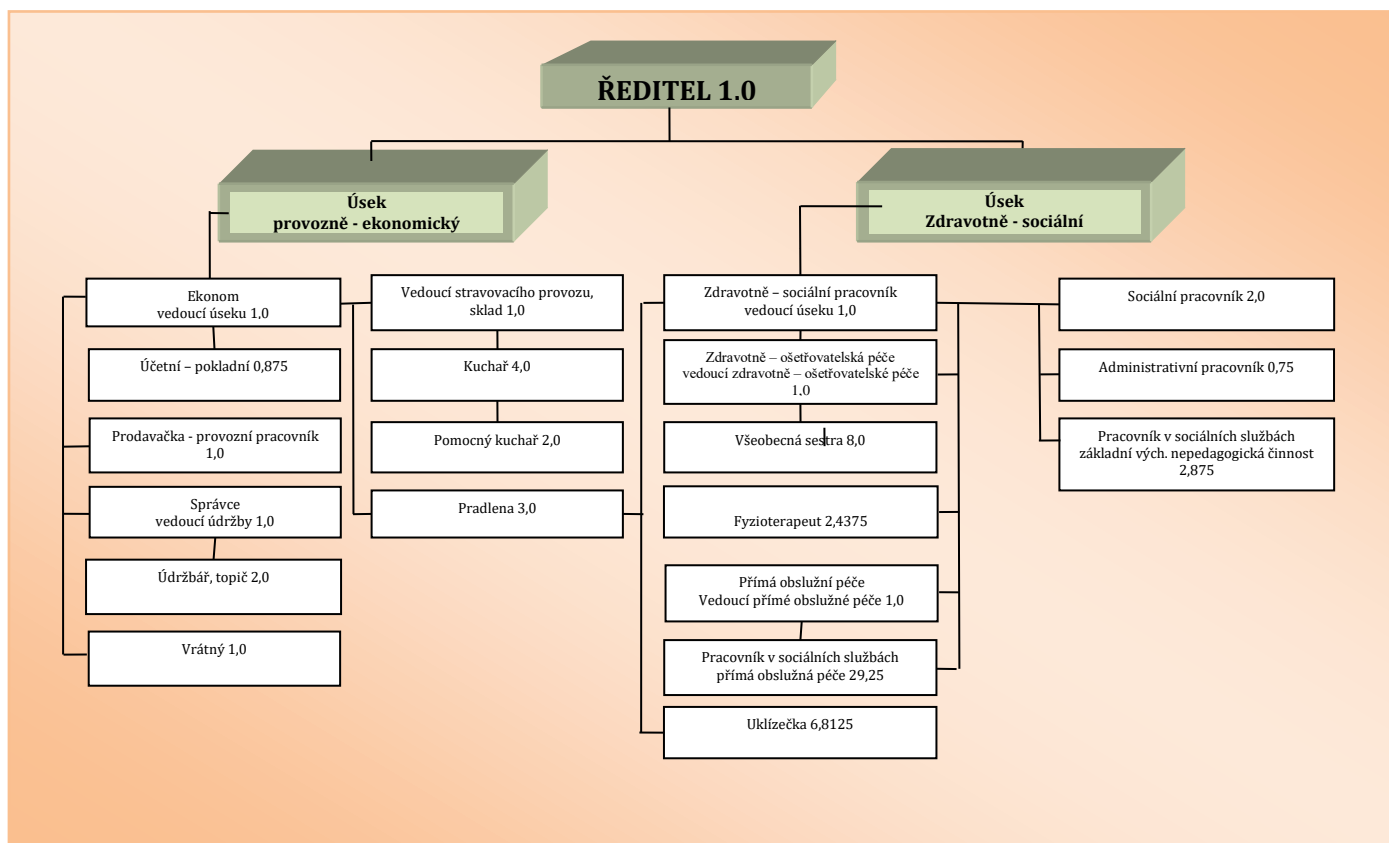
Pracovníci údržby a správce zajišťují veškerou údržbu, opravy, požární revize, kontrolu dodržování PO a BOZP, revize, kontrolní hlášení a kontrolu práce cizích firem na opravách a rekonstrukcích. Při vstupu do areálu se nachází vrátnice. V prostorách hlavního vchodu se nachází „malá“ recepce.

**Provoz kuchyně, prádelny i úklidu zajišťuje domov vlastními zaměstnanci.**

Domov vlastní tři automobily pro potřebu obyvatel a zaměstnanců domova. Škoda Octavia combi (5 míst), Mercedes Vito (8 míst), Citroen Berlingo (5 míst)

### Organizační schéma

#### ORGANIZAČNÍ SCHÉMA



### Personální zajištění

Úsek/Pracovní pozice	Počet zaměstnanců fyzicky/úvazkově
<b>Zdravotně – sociální úsek</b>	
Vedoucí zdravotně - sociálního úseku	1/1
Všeobecná sestra	9/9
Pracovník v sociálních službách – přímá obslužná péče	30/29,25
Fyzioterapeut	3/2,4375
Sociální pracovník	2/2
Administrativní pracovník	1/0,75
Pracovník v sociálních službách – zákl. vých. neped. činnost	3/2,875
<b>Provozně – ekonomický úsek</b>	
Řed., ekonom, účetní, vedoucí stravovacího provozu, kavárna	5/4,875
Kuchyň	6/6
Prádelna	3/3
Úklid	7/6,8125
Údržba	3/3
Vrátnice	1/1

Celkový počet zaměstnanců	74
Přepočtený počet	72
Počet dobrovolníků	21
Dobrovolnické dny	3

Vysokoškolské	4
Vyšší odborné	3
ÚS	2
ÚSO	29
SO	29
Základní	7



V našem domově jsme umožnili realizaci rekvalifikací a odborných praxí středních i vysokých škol. V roce 2022 proběhlo 15 odborných praxí v oborech – 6x v oboru sociální činnost – střední škola, 3x v oboru zdravotnických studií a sociální práce – vysoká škola, 6x v oboru rekvalifikace – Pracovník v sociálních službách.

### **Vzdělávání zaměstnanců, FKSP**

Zvyšování kvality poskytované péče, která je dlouhodobým cílem Domova Na Zámku Lysá nad Labem, je spojena i se vzděláváním všech pracovníků přímé péče (sociálních a aktivizačních pracovníků, pracovníků v sociálních službách a všeobecných sester). V rámci profesního růstu je vzdělávání v zájmu každého pracovníka bez ohledu na zákonnou povinnost.

Obsah vzdělávacích programů vychází z potřeb domova a z individuálních vzdělávacích plánů pracovníků.

Forma vzdělávání v roce 2022 měla podobu akreditovaných i neakreditovaných seminářů, školení, konferencí, kurzů, pořádaných v domově i mimo něj.

V roce 2022 se pracovníci vzdělávali individuálně, on line v kurzech (mimo domov):

- demence a inkontinence,
- péče o klienty se zánětem močových cest,
- noční péče a inkontinence.

V domově se uskutečnily tyto akreditované programy:

- kurz paliativní péče,
- základy komunikace,
- relaxační techniky pro pomáhající profese.

Podmínkou výkonu činnosti pracovníka v sociálních službách je mimo jiné odborná způsobilost podle zákona o sociálních službách, proto akreditovaný kvalifikační kurz – Pracovník v sociálních službách, absolvovalo v roce 2022 šest pracovníků.

K pravidelným školícím akcím patří proškolení PO a BOZP, individuální a skupinová supervize.

V rámci týmových porad probíhalo interní školení pracovníků v oblastech polohování, paliativní péče, nutriční péče, etiky na pracovišti.

Zákonem stanovená povinnost dalšího vzdělávání v rozsahu 24 hodin za rok byla všemi pracovníky přímé péče splněna, někteří i počet hodin překročili.

### **FKSP**

V rámci FKSP organizace poskytovala možnost využití finančních prostředků na sociální výpomoc, stravování, příspěvek na rekreaci pro zaměstnance či děti, příspěvek na rehabilitaci nehrazenou zdravotními pojišťovnami, dentální hygienu, dioptrické brýle, peněžní dary za dlouhodobou práci a peněžní dary k životním jubileím, kulturní programy (divadla, ...), vše dle Vnitřního předpisu – Používání FKSP. Proběhla také společná neformální setkání s cílem zlepšení **komunikace mezi zaměstnanci a posílení profesních vazeb (teambuilding)**, dle možností pandemie Covid 19.



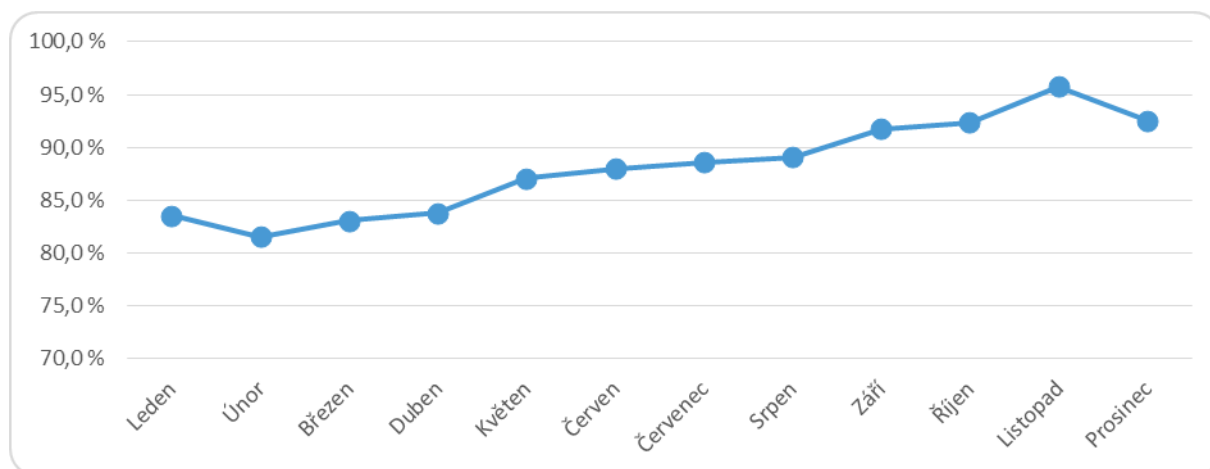
## 5. Přehled klientů – stavy, ubytování, úhrady

### Stavy - kapacita domova 120 pobytových lůžek

Počet klientů k 31. 12. 2022	<b>112</b>
z toho:	
ve věku 65 a méně	<b>4</b>
ve věku 66 - 75	<b>34</b>
ve věku 76 - 85	<b>50</b>
ve věku 86 - 95	<b>21</b>
ve věku nad 96	<b>3</b>
ženy	<b>74</b>
muži	<b>38</b>
Průměrný věk	<b>78,8</b>
Počet přijatých klientů v roce 2022	<b>51</b>
Počet ukončených pobytů klientů v roce 2022	<b>40</b>
z toho:	
jiné zařízení soc. či zdrav. služeb	<b>3</b>
do domácího prostředí	<b>4</b>
úmrtí	<b>33</b>



### Obložnost v roce 2022



	1	2	3	4	5	6	7	8	9	10	11	12
Počet klientů	100,23	97,86	99,65	100,57	104,48	105,57	106,29	106,87	110,1	110,84	114,93	111,06
Kapacita	120,00	120,00	120,00	120,00	120,00	120,00	120,00	120,00	120,00	120,00	120,00	120,00
Obložnost (%)	83,52	81,55	83,04	83,81	87,07	87,97	88,58	89,06	91,75	92,37	95,78	92,55

V druhé polovině roku byla dokončena rekonstrukce 4 pokojů (1x dvoulůžkový, 3x čtyřlůžkový) a části společných prostor na 2 patře, kde došlo k výměně podlah, nové elektroinstalaci, vytvoření kuchyňského koutku, výmalbě a přesunutí nové klubovny, kde mohou klienti trávit volný čas s ostatními obyvateli nebo svou návštěvou.

Následně docházelo k postupnému doplňování volné kapacity žen do rekonstruovaných pokojů a zvyšování obložnosti.

Během roku jsme se také potýkali s nedostatečným počtem mužských žádostí.



## Úhrady k 31. 12. 2022

Normální strava				úhrada za měsíc				
Pokoj	strava	ubytování	celkem	31 dní	30 dní	29 dní	28 dní	vratné/den
1 lůžkový	200,-	205,-	405,-	12555,-	12150,-	11745,-	11340,-	130,-
2 lůžkový	200,-	200,-	400,-	12400,-	12000,-	11600,-	11200,-	130,-
3 lůžkový	200,-	190,-	390,-	12090,-	11700,-	11310,-	10920,-	130,-
4 lůžkový	200,-	185,-	385,-	11935,-	11550,-	11165,-	10780,-	130,-
1 lůžkový + soc. zařízení	200,-	230,-	430,-	13330,-	12900,-	12470,-	12040,-	130,-
2 lůžkový + soc. zařízení	200,-	225,-	425,-	13175,-	12750,-	12325,-	11900,-	130,-

Diabetická strava				úhrada za měsíc				
Pokoj	strava	ubytování	celkem	31 dní	30 dní	29 dní	28 dní	vratné/den
1 lůžkový	205,-	205,-	410,-	12710,-	12300,-	11890,-	11480,-	135,-
2 lůžkový	205,-	200,-	405,-	12555,-	12150,-	11745,-	11340,-	135,-
3 lůžkový	205,-	190,-	395,-	12245,-	11850,-	11455,-	11060,-	135,-
4 lůžkový	205,-	185,-	390,-	12090,-	11700,-	11310,-	10920,-	135,-
1 lůžkový + soc. zařízení	205,-	230,-	435,-	13485,-	13050,-	12615,-	12180,-	135,-
2 lůžkový + soc. zařízení	205,-	225,-	430,-	13330,-	12900,-	12470,-	12040,-	135,-

Ceny jednotlivých jídel	normal SJ	dia SJ
snídaně	29,-	29,-
oběd	50,-	50,-
svačina	17,-	17,-
večeře	34,-	34,-
dopolední svačina, II. večeře	-	5,-
režie 35 %	70,-	70,-
celkem	200,-	205,-

## Předávání informací klientům

Prostor pro předávání informací klientům je každé 3 měsíce na setkání s názvem „**Na slovíčko s panem ředitelem**“, kde se mohou do diskuze zapojit všichni klienti. Jednou do měsíce probíhá tzv. „**Výbor obyvatel**“, ve složení zástupců z řad klientů a pracovníků domova, který slouží taktéž k připomínkám klientů k chodu domova.

Zápisy ze všech těchto setkání jsou uloženy v kanceláři sociálních pracovníků a aktuální zápisy jsou vyvěšeny na informačních nástěnkách pro klienty.

Za účelem informování klientů domov rovněž vydává „**Zámecké noviny**“, které seznamují či rekapituluji život na zámku za příslušné období. Zámecké noviny jsou klientům k dispozici na jednotlivých podlažích a jsou také zveřejněny na webových stránkách domova:

[www.domovnazamku.cz](http://www.domovnazamku.cz)

## 6. Aktivity v Domově Na Zámku

**„Ničím nestárne člověk rychleji než neustálou myšlenkou na to, že stárne“.**

**Georg Christoph Lichtenberg**

### Pravidelné aktivity:

- ruční práce na dílně,
- čtení z knihy na pokračování,
- katolické mše a evangelické bohoslužby,
- návštěvy lyského výstaviště a archivu,
- cvičení,
- vaření, pečení,
- hraní společenských a sezónních her (bingo, ruské kuželky... ),
- každý měsíc společná oslava narozenin – Jubilanti,
- výtvarné dílny,
- keramická dílna,
- zpívání s kytarou,
- individuální aktivity,
- psychomotorická cvičení,
- procvičování běžných denních dovedností.

### Aktivizace v roce 2022

V lednu proběhla jako jedna z prvních akcí, přednáška o Robertu Kochovi lékaři a mikrobiologovi zakladateli bakteriologie a nositele Nobelovy ceny, která nás znovu poučila o důležitosti hygienických návyků v dobách, tak nelehkých jako jsou doby epidemií.



## **Masopust**

Únorem nás provázel masopust a vše s ním spojené.



## **Mezinárodní den žen**

Břežnové dny pomalu prosvítalo sluníčko a 8. 3. jsme tradičně společně slavili MDŽ. Karafiát z rukou pana ředitele, který symbolizuje jemnost, vzpomínky a krásu nesměl chybět.



### **Výstaviště Lysá nad Labem**

A tentýž měsíc nesmělo tradičně chybět zahájení našich výletu. Prvním byla výstava Zemědělec a Výstavišti v Lysé nad Labem.



### **Canisterapie**

Dubnové dny začaly canisterapií, tolik oblíbenou aktivitou v našem domově.



### **Vlád'a Lach**

Country zpěvák Vlád'a Lach nám přišel zahrát k poslechu i tanci.



### **Koncert Pepakuli**

Květnové dny započali i vystoupením hudební skupiny Pepakuli a jejich písněmi.



### **Lyský pětiboj**

A protože, věk je jenom cifra, uspořádali jsme opět Lyský pětiboj, tentokrát na téma pohádky. Posuďte sami jak se povedl.



### **Nová Slunečnice**

Další soutěžní klání nás čekalo zanedlouho a to v pražském domově Nová Slunečnice, kam každý rok jezdíme. Konkurence je vždy veliká a o to víc bojujeme, ale i když třeba nevyhrajeme, nevadí nám to, protože důležitější je se zúčastnit a dobře se pobavit.



### Beauty den

V červnu si naše klientky užily Beauty den spojený s příjemnou vůní esenciálních olejů a kosmetiky.



### MŠ Sluníčko

Velká radost přichází vždy s malými dětmi a jejich představením. MŠ Sluníčko nás přišla navštívit a potěšit.



### Výlet do Poděbrad

Výlet do Poděbrad za krásami kolonády Jiřího z Poděbrad a posezení s kávou a zákuskem neodmyslitelně patří do koloritu, alespoň jednou ročně.



### Výstava Senior

Šikovné ruce našich seniorů jsme mohli prezentovat na Výstavě Senior v Lysé nad Labem a protože máme v našich řadách i několik šachistů, podpořili jsme našeho klienta, pana Václava Kašpara a drželi mu palce při šachovém turnaji seniorů. Krásné druhé místo v těžké konkurenci nás velmi zahřálo u srdce.



### **Letní prázdniny v domově**

Během prázdninových letních měsíců jsme nezaháleli a pilně trénovali paměť i tělo, při společných hrách a cvičení.



### **Vícedenní výlet k Máchovu jezeru**

Září a jeho slunečné paprsky nás doprovázeli i na týdenním výletě k Máchovu jezeru. Koupání, houbaření, výlety a nakonec i parádní táborák s kytarou a opečeným buřtem, tak zakončili putování po Libereckém kraji.



### Rozlučka s létem

Rozloučení s létem bylo v duchu táborového ohně.



### Koncertování a přednášky

Neobvyklý koncert Katariny Ševčíkové na harfu spolu s výkladem o hudbě i nástroji, na které hrála, nás příjemně naladil.

Přednáška o Africe nás spolu s divadelním představením „Senior bez nehod“ zase poučila a přinesla mnoho nových poznatků.



### **Týden sociálních služeb – Den otevřených dveří**

Týden sociálních služeb otevřel dveře našeho Domova Na Zámku veřejnosti.

### **Vzpomínková mše**

Dne 2. listopadu jsme uctili památku a věnovali vzpomínku všem zemřelým, kteří nás opustili v roce 2022.



### **Adventní a vánoční čas**

Advent u nás byl zahájen rozsvícením vánočního stromu. Atmosféru zpříjemnila dobrá společnost, občerstvení, vánoční punč a prodej výrobků z naší kreativní dílny. Na závěr náš překvapil ohňostroj, který rozzářil večerní chladnou oblohu. Součástí dlouho očekávané akce bylo i zpívání koled za doprovodu paní P. Rézové a ohňová show.



### **Mikulášská nadílka**

Prosinec jsme začali obnovením spolupráce s Věznicí Jiřice při společné mikulášské akci.



### **Lyské listy - mladý reportér**

Nabídka lyských Listů a spolupráce s mladou generací začínajících reportérů nás všechny nadchla a propojila napříč generacemi.



### **Dobrovolníci - SZŠ Nymburk**

K vánočním svátkům patří i nakupování dárků a tak jsme jeli s našimi klienty ještě dokoupit drobnosti pod stromeček a s tím nám pomohli dobrovolnice, děvčata ze Střední zdravotnické školy a Vyšší odborné školy Nymburk.



### Vánoční svátky a Silvestr

Vánoční setkání a Silvestr byli v duchu tradic, dobrého jídla, pití a také skvělé nálady, kterou nám pomohl navodit Tomáš Vaňek, herec a zpěvák.





**Fotogalerie a videa z uskutečněných akcí je možné shlédnout na našich webových stránkách – [www.domovnazamku.cz](http://www.domovnazamku.cz).**

**Toto je jen zlomek ze všech aktivizačních činností, které pro naše klienty pořádáme.**

## **7. Dobrovolnictví**

V roce 2022 jsme evidovali 21 dobrovolnických smluv, z toho v tomto roce přibylo sedm nových dobrovolníků. Jsme moc rádi, že jsme mohli přivítat nové dobrovolníky a to hlavně z řad mladých studentů. Jejich přítomnost klienti velmi vítají. Věnují se převážně individuálním návštěvám, doprovodům a výletům po okolí. Spojení mladých lidí s generací seniorů vytvořilo dokonalou kombinaci – dobrovolníci nabízejí svůj elán a naši klienti s nimi sdílí své životní příběhy a zkušenosti. Z řad mladých studentů se na pomoc přihlásili i studenti Střední zdravotní školy v Nymburce, kteří pomáhali s doprovodem klientů na Výstaviště, na vánoční trhy.

Dobrovolná činnost poskytovaná formou terapie je rozsáhlá a oblíbená a způsoby vedení terapie jsou různé. Povedlo se nám pro terapeutické účely zakoupit terapeutickou panenku, kterou si oblíbila dobrovolnice a s její pomocí nabízela vzpomínkovou terapii. Pozitivní ohlasy jsme sledovali hlavně u osob s počínající demencí.

Další způsob dobrovolné činnosti formou terapie nám poskytli canisterapeutičtí pejsci z organizace Hafík, z. s., v doprovodu svých páníčků.



PP Events s.r.o. nám pomohla zajistit firemní dobrovolníky z České spořitelny a ti nám na mezinárodní den parků pomohli s přesazováním květín a opravou laviček. Za zkrášlení a pomoc velmi děkujeme.



Jsme velice rádi za lety prověřenou spolupráci s dobrovolníky z Věznice Jiřice. V tomto roce nám pomáhali při Mikulášské nadílce. Těšíme se na další spolupráci.

Pro dobrovolníky jsme si připravili jako poděkování nová krásná trička – jsme rádi, že se líbí a sluší.

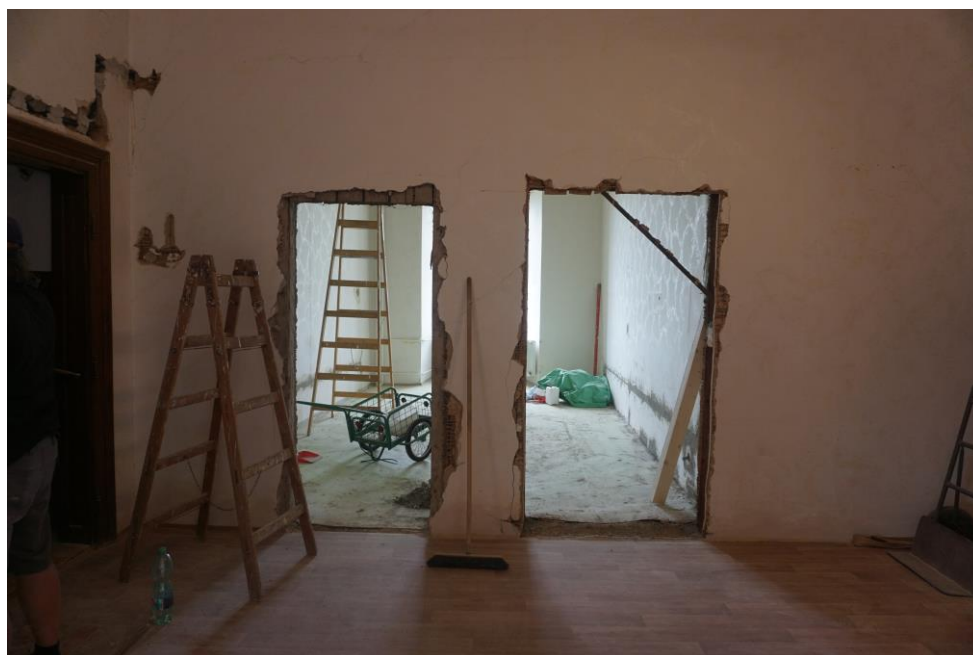


**Děkujeme všem dobrovolníkům za jejich čas,  
který věnovali našim klientům v roce 2022.**

## 8. Hospodaření organizace

### Rozbor hospodaření 2022

<b>Příjmy</b>	<b>Kč</b>
Příspěvek od zřizovatele na provoz	8 134 470,-
Státní dotace na provoz	19 158 600,-
Úhrady od uživatelů	13 492 181,-
Příspěvek na péči	11 999 641,-
ZP – úhrady za výkony	4 205 836,28
Úhrady od zaměstnanců za stravu	218 851,-
Jiné výnosy (zúčtování fondů, proúčtování bonusů, tržby kavárna, nájmy z pozemků a jiné)	8 917 092,35
<b>Příjmy celkem</b>	<b>66 126 671,63</b>
<b>Výdaje</b>	<b>Kč</b>
Energie, vodné, stočné	7 411 937,10
Všeobecný materiál	1 549 472,01
Opravy a údržba	6 132 144,68
Ostatní služby	1 154 491,77
Ostatní jiné výdaje (mzdy, nákup PPS, potraviny, odpisy a jiné)	51 805 082,45
<b>Výdaje celkem</b>	<b>66 030 921,64</b>
<b>Hospodářský výsledek</b>	<b>95 749,99</b>



### Sponzorství, darovací smlouvy

<b>Dárce</b>	<b>Dar</b>
Essity Czech republic s.r.o.	16 000,- peněžitý dar na nákup nábytkových komod
Jirousková Ludmila	50 000,- Kč peněžitý dar na nákup aktivních antidekubitních matrací
Dentimed s.r.o.	120 000,- Kč peněžitý dar na nákup polohovacích elektrických ošetřovatelských lůžek
Česká lékárna Holding, a.s.	60 000,- Kč – peněžitý dar na nákup podlahového mycího stroje
<b>Celkem</b>	<b>246 000,- Kč</b>

### Děkujeme všem dárcům☺

I nadále jsme respektovali vizi výstavby nového domova a oslovovali nadřízené kompetentní orgány s žádostí o pomoc při zajištění výstavby, bohužel bezúspěšně. Probíhaly přípravné práce k výstavbě nové technické budovy prádelenského provozu.

Vzhledem k bezpečnosti klientů a zaměstnanců a zvyšování kvality poskytované sociální služby bylo nutno v roce 2022 pokračovat, dle finančních možností, v investicích do modernizace domova. Modernizace přispěla ke spokojenosti klientů i samotných zaměstnanců a zvýšila úroveň velice žádaných pobytových služeb. Jednalo se především o rekonstrukci koupelen, desinfekční místnosti, terasy, komunikace v areálu domova, rekonstrukci pokojů ve 3. NP a výměna části historických oken.

V roce 2022 jsme z vlastních zdrojů, darů a finančních prostředků SK na opravy a havárie investovali do následujících pomůcek, vybavení, rekonstrukcí a oprav:

- Dřevěný vál - 2 ks
- Nůž Chef 8 – 2 ks
- Gastronádoba – 6 ks
- Vodní lázeň – 1ks
- Nářezový stroj – 1 Ks
- Chladnička – 1 ks
- Tiskárna – 1 ks
- Chladnička – 2 ks
- Počítač – 2 ks
- Rychlovarná konvice – 2 ks
- Zastřihovač vlasů – 3 ks

- Myčka nádobí – 3 ks
- Mobilní terminál na inventury – 1 ks
- Soupravy na stůl na koření – 36 ks
- Stěrka na okna - 3 ks
- Manipulační vozíky – 6 ks
- Skartovačka – 1 ks
- Vodní válec rehabilitační pomůcka – 1 ks
- Mikrovlnná trouba – 1 ks
- Vozík na inkopomůcky - 2 ks
- Židle do sprchy – 4 ks
- Komoda – 8 ks
- Pohovka rozkládací – 2 ks
- Koupelnová skříňka – 1 ks
- Kancelářské křeslo – 6 ks
- Toaletní křeslo - 3 ks
- Bariatrické křeslo – 1 ks
- Stolek k lůžku – 10 ks
- Pečovatelský set – 10 ks
- Zástěna - 6 ks
- Antidekubitní matrace – 4 ks
- Matrace vzduchová – 6 ks
- Deky a polštáře – 16 ks
- Koberec – 2 ks
- Polohovací pomůcky – 15 ks

Během celého roku 2022 jsme pracovali na zdokonalování, naplňování a na úpravách Standardů kvality sociálních služeb – aktualizace dokumentů a vnitřních pravidel, předpisů, směrnic, řádů dle Metodických pokynů zřizovatele KÚ Středočeského kraje.



### **Kontrolní činnost v roce 2022:**

- Nezávislý audit – ověření způsobu účtování a použití neinvestiční dotace poskytnuté v roce 2021 od Středočeského kraje – Ing. Lenka Mokošová Buková (auditorka) – nebyly zjištěny nedostatky.
- Krajská hygienická stanice Středočeského kraje – dle zákona č. 255/2012 Sb., (kontrolní řád), ve znění pozdějších předpisů a § 88 zákona č. 258/2000 Sb., o ochraně veřejného zdraví a o změně některých souvisejících zákonů, ve znění pozdějších předpisů,
  - dle nařízení evropského parlamentu a Rady (EU): kontrola – Stravovací část, hygienické požadavky na stravovací služby, zásady osobní a provozní hygieny při činnostech epidemiologicky závažných – nebyly zjištěny nedostatky.
- Krajská hygienická stanice Středočeského kraje – dle zákona č. 255/2012 Sb., o kontrole (kontrolní řád), a § 88 zákona č. 258/2000 Sb., o ochraně veřejného zdraví a o změně některých souvisejících zákonů, ve znění pozdějších předpisů,
  - kontrola plnění povinností stanovených z výše uvedeného: dezinfekční režim a úklid, dezinfekce nástrojů a pomůcek, dekontaminace prostor, odběr biologického materiálu, asepse, osobní hygiena, OOPP, likvidace odpadu, praní prádla - nebyly zjištěny nedostatky.

Vnitřní kontrolní systém v našem zařízení upravuje vnitřní předpis č. 3/2013 – Vnitřní kontrolní systém. Kontrolní činnost v našem zařízení je zaměřena na všechny úseky stanovené v organizačním řádu organizace – provozně - ekonomický, zdravotně – sociální. Předmětem kontroly je kvalita stanovených kontrolovaných činností, věcná správnost, odhalování nedostatků, návrh způsobů jejich nápravy. Kontroly jsou prováděny pravidelně buď v měsíčních, nebo čtvrtletních intervalech podle vnitřního předpisu organizace. Výsledky kontrol se předávají řediteli. Provozně - ekonomický úsek má 24 kontrol ročně, správa a údržba má 66 kontrol ročně, úsek přímé péče má 20 kontrol ročně a sociální úsek má 16 kontrol ročně. Jedná se např. o kontrolu limitu v pokladnách, kontrolu výpočtu mezd a odvodů, kontrola zůstatku pokladny (předběžná, průběžná, následná kontrola). Kontrola úklidu na pokojích, kontrola skladby jídelníčku (pestrost, nutriční skladba, četnost opakování se pokrmů, kontrola použitých surovin, expirace, kontrola plnění povinného vzdělávání pracovníků přímé péče, Smlouva o poskytování služby, dodatky, kontrola IP, koordinátorů IP apod. Zásadní nedostatky nebyly zjištěny.

## 9. Poskytování informací podle zákona č. 106/1999 Sb., o svobodném přístupu k informacím, za rok 2022

### ***Výroční zpráva o poskytování informací podle zákona č. 106/1999 Sb., o svobodném přístupu k informacím, ve znění pozdějších předpisů, za rok 2020***

V souladu s ustanovením § 18 zákona č. 106/1999, o svobodném přístupu k informacím, podle kterého každý povinný subjekt musí o své činnosti v oblasti poskytování informací předkládat zákonem stanovené údaje, předkládá **Domov Na Zámku Lysá nad Labem, příspěvková organizace**, tuto „Výroční zprávu za rok 2022“.

a)	počet písemně podaných žádostí o informace	-
	počet vydaných rozhodnutí o odmítnutí žádosti	-
b)	počet podaných odvolání proti rozhodnutí o odmítnutí žádosti	-
c)	opis podstatných částí každého rozsudku soudu, ve věci přezkoumání zákonnosti rozhodnutí o odmítnutí žádosti o poskytnutí informace	-
	přehled všech výdajů, vynaložených v souvislosti se soudními řízeními o právech a povinnostech podle tohoto zákona včetně nákladů na své vlastní zaměstnance a náklady na právní zastoupení:	-
d)	výčet poskytnutých výhradních licencí a odůvodnění nezbytnosti poskytnutí výhradní licence	-
e)	počet stížností podaných dle § 16a zákona, včetně důvodů jejich podání a stručný popis způsobu jejich vyřízení	-
f)	další informace vztahující se k uplatňování zákona	<a href="http://www.domovnazamku.cz">www.domovnazamku.cz</a>

V roce 2022 nebyla podána žádost o informace ve smyslu zákona o svobodném přístupu k informacím.

Podané ústní nebo telefonické žádosti o poskytnutí informací (mimo uvedený zákon) jsou vyřízeny bezprostředně, kompetentními zaměstnanci Domova Na Zámku Lysá nad Labem, p. o., nejsou evidovány a není uplatňován žádný poplatek.

Počet těchto žádostí není dle ustanovení § 13 odst. 3 zákona č. 106/1999 Sb. v platném znění, součástí výroční zprávy o poskytnutí informací.

## 10. Poděkování

Tato výroční zpráva je zároveň **poděkováním především všem zaměstnancům** a spolupracovníkům Domova Na Zámku Lysá nad Labem, našim dobrovolníkům, zřizovateli SK, Městu Lysá nad Labem, rodinným příslušníkům, sponzorům a dodavatelům, studentům, milým známým i neznámým lidem, kterým nebylo lhostejné využít svůj volný čas k jakékoliv podpoře a pomoci.

**VELKÉ PODĚKOVÁNÍ PATŘÍ NÁM VŠEM!**

Mgr. Jiří Hendrich, ředitel  
Domova Na Zámku Lysé nad Labem,  
příspěvková organizace