



Výroční zpráva

Domov Na Zámku Lysá nad Labem,
příspěvková organizace

2023

Středočeský kraj

Obsah

1. ÚVOD	3
2. ZÁKLADNÍ ÚDAJE	4
3. VEŘEJNÝ ZÁVAZEK – HODNOCENÍ CÍLŮ	5
4. POPIS REALIZACE SLUŽBY - ORGANIZACE, PERSONÁL, VZDĚLÁVÁNÍ, FKSP	12
5. PŘEHLED KLIENTŮ – STAVY, UBYTOVÁNÍ, ÚHRADY	20
6. AKTIVITY V DOMOVĚ NA ZÁMKU – PRAVIDELNÉ, SEZÓNÍ	23
7. DOBROVOLNICTVÍ	37
8. HOSPODAŘENÍ ORGANIZACE – ROZBOR, SPONZORSTVÍ, KONTROLY	40
9. POSKYTOVÁNÍ INFORMACÍ PODLE ZÁKONA Č. 106/1999 SB., O SVOBODNÉM PŘÍSTUPU K INFORMACÍM	44
10. PODĚKOVÁNÍ	45

1. Úvod

„Stárnutí je něco nádherného - jsem zvědavý na každý následující rok.“

Alfred Döblin



Posláním Domova Na Zámku Lysá nad Labem je poskytnout seniorům se sníženou soběstačností pomoc a podporu při naplňování jejich individuálních potřeb, zmírnit negativní vlivy jejich stárnutí a podporovat je ve využívání svých možností a schopností. Společně udržovat vztahy s okolním prostředím a vytvářet přátelskou atmosféru.

Domov pro seniory poskytuje sociální služby od roku 1961. Najdete nás na nejvyšší dominantě polabského města Lysá nad Labem – ve Šporkově zámku na zámeckém vrchu. Zámek je kulturní a historickou památkou, jejíž charakter se snažíme respektovat a v těchto prostorách vytvářet pro naše klienty to nejlepší možné prostředí.

2. Základní údaje

Název organizace:	Domov Na Zámku Lysá nad Labem, příspěvková organizace
Název sociální služby:	Domov pro seniory
Adresa:	Zámek 1/21, 289 22 Lysá nad Labem
Kontakt:	tel./e- mail: 325 551 067 (ústředna - možnost spojení na požadovaného pracovníka); fax: 325 551 000/ info@dnz-lysa.cz
IČO:	49534963
Bankovní spojení:	19530191/0100
Webové stránky	www.domovnazamku.cz
Zřizovatel:	Středočeský kraj Adresa zřizovatele: Středočeský kraj Odbor sociálních věcí Mgr. Pavla Karmelitová (vedoucí odboru) Zborovská 11, 150 21 Praha 5 – Smíchov
Kontaktní osoby:	ředitel: Mgr. Jiří Hendrich tel./e-mail: 325 551 000, 602 154 221/ reditel@dnz-lysa.cz vedoucí zdravotně sociálního úseku: Bc. Jana Šimečíková tel./e-mail: 722 535 302/ vedouci.zsu@dnz-lysa.cz vedoucí provozně ekonomického úseku: ekonom: Dana Kovaříková pokladní, účetní: Renata Šestáková tel./e-mail: 325 551 067/ ekonom@dnz-lysa.cz 607 915 834/ pokladna@dnz-lysa.cz sociální pracovníce: Bc. Denisa Mojžíšová Pýchová Lenka Koutová, DiS. tel./e-mail: 325 551 067, 606 875 877, 702 298 104/ socialni.pracovnice@dnz-lysa.cz aktivizace: Petra Koblížková – koordinátor tel./e-mail: 325 551 067, 727 952 886/ aktivizace@dnz-lysa.cz správce: Ing. Ondřej Sedlář tel./e-mail: 325 551 067, 721 437 835/ spravce@dnz-lysa.cz



3. Veřejný závazek

Veřejný závazek Domova Na Zámku Lysá nad Labem, příspěvkové organizace (dále jen domov) je zformulován jako základní dokument, který slouží k informování současných i budoucích klientů našeho domova, jejich rodin, místní samosprávy, sponzorů, laické i odborné veřejnosti.

Jedná se o materiál, ze kterého vycházejí všechna vnitřní pravidla domova, a kterému odpovídají poskytované služby.

Základní informace o organizaci

Sídlo domova:

Domov Na Zámku Lysá nad Labem, příspěvková organizace
Zámek 1/21, Lysá nad Labem 289 22

Kontakt:

Telefon: 325 551 067 (ústředna)
Ředitel: Mgr. Jiří Hendrich, tel./fax: 325 551 000, 602 154 221
E-mail: info@dnz-lysa.cz
IČO: 49534963
IČS: 3596614
Bankovní spojení: KB – 195 301 91/0100
Datová schránka: ID – Datová schránka: xuvkhzj

Zřizovatel:

Krajský úřad Středočeského kraje
Odbor sociálních věcí
Zborovská 11
150 21 Praha 5 - Smíchov

Poslání Domova Na Zámku

Domov je příspěvková organizace zřizovaná Krajským úřadem Středočeského kraje. Tato služba je určena dle zákona č. 108/2006 Sb. o sociálních službách, ve znění pozdějších předpisů, §49 Domov pro seniory. **Kapacita domova je 120 lůžek.**

Posláním Domova Na Zámku Lysá nad Labem je poskytnout seniorům se sníženou soběstačností pomoc a podporu při naplňování jejich individuálních potřeb, zmírnit negativní vlivy jejich stárnutí a podporovat je ve využívání svých možností a schopností. Společně udržovat vztahy s okolním prostředím a vytvářet přátelskou atmosféru.

Sociální a pečovatelské služby jsou poskytovány formou nepřetržitého provozu s cílem zachování důstojnosti, maximální soběstačnosti a přirozených vazeb. Zároveň respektují vlastní vůli, individuální charakter každé osoby, společenské návyky a podporují sociální začleňování.

Cílová skupina

Domov Na Zámku je určen především seniorům, kteří se ocitli v obtížné životní situaci a kteří potřebují pomoc, nebo celodenní péči v důsledku omezení či ztráty jejich soběstačnosti.

Cílová skupina klientů (Rozhodnutí o registrované službě č. 3596614):

- senioři

Věková kategorie klientů:

- 65 let a výše

S ohledem na typ našeho zařízení není možné uzavřít „Smlouvu o poskytování sociální služby – Domov pro seniory“ v případě, že:

- domov neposkytuje sociální službu, o kterou osoba žádá,
- domov nemá dostatečnou kapacitu k poskytnutí sociální služby, o kterou osoba žádá
- osobě, která žádá o poskytnutí sociální služby, vypověděl v době kratší než 6 měsíců před touto žádostí smlouvu o poskytnutí téže sociální služby z důvodu porušování povinností vyplývajících ze smlouvy
- zdravotní stav osoby vyžaduje hospitalizaci a péči ve zdravotnickém zařízení
- osoba, která z důvodu svého aktuálního zdravotního stavu nebo pod vlivem návykových látek ohrožuje sebe nebo okolí a závažně narušuje kolektivní soužití
- osoba, která by z důvodu duševní poruchy závažným způsobem narušovala kolektivní soužití
- s osobou trpící akutní infekční nemocí

Principy naší služby:

- dodržování základních práv uživatelů (zejm. „Listina základních práv a svobod“),
- respektování přání a vlastní volby klientů
- respektování soukromí klienta
- individuální přístup
- podpora samostatnosti a nezávislosti klient,
- přizpůsobování poskytovaných služeb potřebám klientů a zájemců o službu,
- vzájemná tolerance
- spolupráce vedení domova s výborem obyvatel
- týmová práce, dobré vztahy na pracovišti
- profesionalita
- odbornost, zvyšování kvalifikace personálu
- podpora personálu v zátěžových situacích
- průběžné vzdělávání pracovníků

Prostředky, pomocí kterých chceme dosáhnout poslání a naplnění cílů domova:

Domov Na Zámku Lysá nad Labem, p. o. přizpůsobuje prostory pro poskytování sociální služby cílové skupině. Snaží se poskytovat bezbariérové prostředí a také zjištěné bariéry zmírňovat – bezbariérový výtah, úpravy pokojů, které byly opatřeny schody na pokoje s nájezdy vhodnými pro invalidní vozík a jiné kompenzační pomůcky.

Dále chceme dosáhnout dodržování důstojnosti a soběstačnosti tím, že budujeme více jednolůžkových a dvoulůžkových pokojů, kde mohou klienti více uplatňovat svou individualitu a nárok na soukromí.

Nástroje, sloužící k naplnění poslání, jsou vypracované metodické postupy a standardy, které utváří celý rámec služby a směřují pracovníky k jednotným postupům, jak podporovat klienty k udržení soběstačnosti, tak dodržovat jejich práva a povinnosti a jak přistupovat k jejich individuálním potřebám. Jedním z hlavních nástrojů je individuální plánování či domácí řád. Do této kategorie také spadá proškolení personálu v metodách přístupu ke klientům.

Skladba pokojů:

- 11 pokojů jednolůžkových, z toho 1 s vlastním sociálním zařízením
- 18 pokojů dvoulůžkových, z toho 1 s vlastním sociálním zařízením
- 7 pokojů třílůžkových
- 13 pokojů čtyřlůžkových

Každý klient má nárok od poskytovatele na polohovací lůžko, šatní skříň, noční stolek a chladničku, která je společná pro jeden pokoj. Z celkové kapacity 120 lůžek jsou 2 pokoje, které mají vlastní sociální zařízení – sprchu a WC. Koupelny a WC jsou ve společných prostorách domova, jsou bezbariérové, vybaveny zvedáky, sprchovacími lůžky, vanou, umyvadlem a sprchovacím koutem.

Domov poskytuje svým klientům celodenní stravu, včetně dietní.

Zdravotní péče je kromě vlastního odborného personálu zajišťována formou návštěvní služby praktického lékaře zpravidla 1 - 2 x týdně. Klient se může k tomuto lékaři zaregistrovat, nebo má právo si ponechat svého praktického lékaře. Klienti využívají zdravotních služeb odborných lékařů v jejich ordinacích. V případě potřeby je zajištěna návštěva některých odborných lékařů přímo v domově.

Klienti mohou navštěvovat ruční a výtvarné práce v pracovní dílně, pravidelně posedět při hudbě a využít mnoho dalších aktivit.

V domově je zajištěna také služba pedikérky a kadeřnice. Tyto služby si klienti hradí sami.

V budově se nachází kaple, kde se slouží bohoslužby, je využívána ke koncertům i pro veřejnost. K příjemnému posezení s rodinnými příslušníky a přáteli je možné využít i zámeckou kavárnu, která slouží jak pro klienty, jejich rodinné příslušníky, ale také pro veřejnost.

Kulturní a společenské využití:

- do domova docházejí na vystoupení různé umělecké soubory
- jsou pořádány kulturní, zábavné akce, přednášky

- probíhá půjčování knih v knihovně a promítání filmů
- jsou navštěvovány výstavy a pořádány výlety do okolí, i vícedenní
- do domova dochází dobrovolníci
- doprava do města služebním autem
- v areálu se nachází kavárna, která je přístupná pro klienty i pro veřejnost

Krátkodobé cíle: Termín – 1 rok:

- vícedenní výlet s klienty,
- podpora a upevnění denních návyků u mužů – „Pánský klub“
- tvorba metodického postupu v tématice sexuality seniorů a paliativní péče
- rekonstrukce balustrády na terase ve 2. NP
- realizace instalace EPS a WIFI
- výměna osvětlení kuchyně
- zavedení záznamů poskytované péče miniterminály do IS Cygnus (nastavení úkonů, načítání kódů poskytované péče)

Střednědobé cíle: Termín – 2 – 3 roky:

- vymezení místnosti pro ordinaci lékaře
- rekonstrukce podlah 1. NP
- modernizace stravovacího provozu, nákup fritézy (30l), multifunkční pánve
- projektová dokumentace výstavby technické budovy – prádelenský provoz, údržba
- rekonstrukce staré koupelny v 3. NP, projektová dokumentace, posudek statika
- vybudování bezbariérové kuchyňské linky na 2.NP
- zavedení tabletového systému pro stravování
- zajištění auta s rampou pro přepravu imobilních klientů
- vylepšení životních podmínek na pokojích klientů (obrazy, dekorace, tapety, umyvadla, přípojky k el. energii, antidekubitní matrace, nový nábytek, polohovací lůžka, zástěny)
- obnova přístrojů na rehabilitaci – vířivka na horní končetiny...
- nákup a montáž plynového kotle
- zavedení psychobiografického modelu péče podle prof. Bohma, následná aktualizace IP na základě životního příběhu klient
- úprava „malé půdy“ na skladovací prostory 3.NP

Dlouhodobé cíle: Termín splnění – 10 let:

- výměna zbývajících oken
- nové podlahy
- projekt a rekonstrukce střechy
- výstavba technické budovy
- výstavba nové budovy domova pro seniory
- navýšení úvazků na úseku zdravotně sociálním a kuchyně

Hodnocení plnění cílů

Hodnocení plnění krátkodobých cílů (1 rok) za 2023

- **Vícedenní výlet s klienty**

Hodnocení cíle: splněno

Poznámka: výlet se uskutečnil na přelomu v září 2023

- **Podpora a upevnění denních návyků u mužů – „Pánský klub“**

Hodnocení cíle: splněno

Poznámka: setkání probíhají

- **Tvorba metodického postupu v tématice intimity seniorů a péče o umírajícího a zemřelého**

Hodnocení cíle: splněno

Poznámka: -

- **Rekonstrukce balustrády na terase ve 2. NP**

Hodnocení cíle: splněno

Poznámka: -

- **Realizace instalace EPS a WIFI**

Hodnocení cíle: splněno částečně

Poznámka: hotová projektová dokumentace, cíl (realizace) je přesunut do krátkodobých cílů pro rok 2024

- **Výměna osvětlení kuchyně**

Hodnocení cíle: nesplněno

Poznámka: vyzkoušeno několik typů svítidel, ale žádné neodpovídá požadavkům kuchyňskému provozu, hledá se vyhovující

- **Zavedení záznamů poskytované péče miniterminály do IS Cygnus**

Hodnocení cíle: splněno částečně

Poznámka: probíhá zkušební provoz

Hodnocení plnění střednědobých cílů (2 – 3 roky) za 2023

- **Vymezení místnosti pro ordinaci lékaře**

Hodnocení cíle: splněno

Poznámka: -

- **Rekonstrukce podlah 1. NP**

Hodnocení cíle: nesplněno

Poznámka: trvá

- **Modernizace stravovacího provozu, nákup fritézy (30l), multifunkční pánve**

Hodnocení cíle: nesplněno

Poznámka: trvá

- **Projektová dokumentace výstavby technické budovy – prádelenský provoz, údržba**

Hodnocení cíle: nesplněno

Poznámka: uzavřena Dohoda o uzavření nové Smlouvy o bezúplatné výpůjčce nebytových prostor sloužících pro potřeby prádelny na dalších 5 let

- **Rekonstrukce staré koupelny v 3. NP**

Hodnocení cíle: nesplněno

Poznámka: trvá

- **Vybudování bezbariérové kuchyňské linky na 2. NP**

Hodnocení cíle: splněno

Poznámka: -

- **Zavedení tabletového systému pro stravování**

Hodnocení cíle: nesplněno

Poznámka: cíl přehodnocen, praktičtější by byly tepelné vozíky

- **Zajištění užitkového osobního automobilu s rampou pro přepravu imobilních klientů**

Hodnocení cíle: nesplněno, přesunuto do dlouhodobých cílů

Poznámka: domov se zapojil do projektu bezplatného darování automobilu

- **Vylepšení životních podmínek na pokojích klientů (obrazy, dekorace, tapety, umyvadla, přípojky k el. energii, antidekubitní matrace, nový nábytek)**

Hodnocení cíle: částečně splněno

Poznámka: trvá

- **Obnova přístrojů na rehabilitaci – vířivka na horní končetiny...**

Hodnocení cíle: nesplněno

Poznámka: trvá

- **Nákup a montáž plynového kotle**

Hodnocení cíle: nesplněno

Poznámka: přesunuto do krátkodobých cílů

- **Zavedení psychobiografického modelu péče podle prof. Bohma, následná aktualizace IP na základě životního příběhu klienta**

Hodnocení cíle: trvá

Poznámka: dlouhodobý proces, proběhla úvodní školení

- **Úprava „malé půdy“ na skladovací prostory 3.NP**

Hodnocení cíle: nesplněno

Poznámky: trvá

Hodnocení plnění dlouhodobých cílů (10 let) za 2023

- **Výměna zbývajících oken**

Hodnocení cíle: trvá, přesunuto do krátkodobých cílů

- **Nové podlahy**

Hodnocení cíle: trvá

- **Projekt a rekonstrukce střechy**

Hodnocení cíle: trvá

- **Výstavba nové budovy domova pro seniory**

Hodnocení cíle: trvá

Poznámka: Domov dlouhodobě reflektuje, že současná budova domova nemůže splňovat požadavky na standardy kvality sociálních služeb – vzhledem k ubytování. Vedení domova průběžně oslovuje nadřízené kompetentní orgány a žádá o podporu při zajištění výstavby nového domova, který by již splňoval podmínky přirozeného prostředí klienta. Výstavba nového zařízení, dosažení vyššího stupně standardu bydlení pro klienty a odstranění bariér, možnost zřízení nového typu služeb – domov se zvláštním režimem, denní stacionář apod. V případě nezdaru při jednáních s nadřízenými orgány a zřizovatelem k výstavbě nového domova snaha o výstavbu technické budovy k zajištění prádelenského provozu a údržby dle existující objemové studie.

- **Navýšení úvazků na úseku zdravotně sociálním a kuchyně – splněno na úseku zdravotně sociálním**

4. Popis realizace služby

Domov má zaregistrovanou pobytovou službu: Domov pro seniory. Současná kapacita zařízení je 120 lůžek na třech podlažích, kde zajišťujeme sociální, zdravotně – ošetřovatelskou a přímou obslužnou péči. Ze 49 pokojů je 29 jedno a dvoulůžkových. Soukromí na vícelůžkových pokojích zajišťujeme pomocí závěsů, paravánů či postavením nábytku v pokoji. Pokoje jsou vybaveny mechanickým či elektrickým polohovacím lůžkem, uzamykatelným nočním stolem, uzamykatelnou šatní skříní, komodou, TV přípojkou, chladničkou, dle prostorových možností stolem se židlemi, na některých pokojích umyvadlem. Společná sociální zařízení jsou vždy na podlaží. Dle možností si klient může do domova přinést svůj drobný nábytek, obrazy a jiné jemu blízké věci. Na každém podlaží je jídelna, popř. klubovna, knihovny, společné televize. V domově se nachází kaple a zámecká kavárna.

Hlavní činností domova je poskytování sociálních služeb

- Ubytování:
zahrnuje topení, teplou a studenou vodu, elektrický proud, úklid, praní, drobné opravy ložního a osobního prádla a ošacení a žehlení
- Celodenní stravování:
vlastní kuchyň; normální i dietní strava; výběr snídaní, obědů i večeří vždy ze dvou variant
- Pomoc při osobní hygieně nebo poskytnutí podmínek pro osobní hygienu
- Pomoc při zvládnutí běžných úkonů péče o vlastní osobu:
podávání stravy, zajištění úklidu, pomoc s oblékáním – komplexní obslužná péče
- Úkony zdravotní a rehabilitační péče, zajištění intimity
- Zprostředkování kontaktu se společenským prostředím:
neomezené návštěvy, kulturní programy (pěvecká a divadelní vystoupení), návštěvy výstav, společenských akcí, soutěží; společenské akce organizované domovem...
- Sociálně terapeutické činnosti:
návčik sebeobsluhy, canisterapie, práce s terapeutickou panenkou, reminiscenční terapie, bohoslužby, návčik nákupů, pomoc s vyřizováním osobních záležitostí, vytváření pozitivních vztahů, řešení obtížných životních situací, návčik organizace volného času
- Aktivizační činnosti:
pracovní dílna, hudební setkání, zpívání s kytarou, kuželky, stolní hry, připomenutí jubileí, procházky, výlety po okolí, setkání s domácími zvířaty, pomoc dobrovolníků...
- Pomoc při uplatňování práv, oprávněných zájmů a při obstarávání osobních záležitostí:
výbor obyvatel, styk s úřady, vyřizování nezbytné korespondence, nákupy, poradenská činnost...

- **Paliativní péče**
dle indikace lékaře; péče v závěru života poskytovaná pro klienta i jeho blízké osoby; léčba zaměřena na utišení symptomů aktuálního stavu pokročilého a nevyléčitelného onemocnění klienta

S jakýmkoliv přáním se klient může obrátit na svého klíčového pracovníka, sociální pracovníce, pracovníky v sociálních službách, ostatní pracovníky. Je mu vždy dle možností vyhověno.



Zdravotně sociální úsek

Je tvořen sociální, zdravotně ošetrovatelskou částí a částí přímé obslužné péče. Jeho náplní je užší participace v péči o klienta. Výsledkem je multidisciplinární tým, který se 1x týdně schází na pravidelných poradách. Součástí úseku jsou pracovníci úklidu, fyzioterapie, aktivizace.

Sociální část

Sociální agendu spravují dvě sociální pracovníce, administrativní pracovníce a pracovníci v sociálních službách – základní výchovná nepedagogická činnost (aktivizační pracovníci). Mimo sociální agendy metodicky vede koordinátory klíčových pracovníků, předává podněty k individuálním plánům, podle potřeby metodicky vede jednotlivé klíčové pracovníky při vytváření individuálních plánů klientů. Koordinuje dobrovolnický program.

Zdravotně – ošetrovatelská část

Zdravotní a ošetrovatelskou péči klientům Domova Na Zámku Lysá nad Labem zajišťuje tým všeobecných sester a rehabilitačních pracovníků (fyzioterapeutů). Ošetrovatelská péče je poskytována dle indikace praktického lékaře nebo specialisty na základě poukazu ORP s přihlédnutím k aktuálnímu stavu klienta. Rehabilitace je zajištěna stálými rehabilitačními pracovníky - fyzioterapeuty. Do domova pravidelně za klienty dochází praktický lékař. Péče je poskytována i lékaři - specialisty - neurologem, psychiatrem, chirurgem, diabetologem, urologem. Podle potřeby klienti navštěvují lékaře v interní, kožní, oční, onkologické, nefrologické, plicní, urologické, stomatologické nebo kardiologické ambulanci. K návštěvě lékařů specialistů využívají klienti dopravu sanitními vozy nebo vozy domova. Akutní změny zdravotního stavu klientů jsou řešeny přivoláním zdravotnické záchranné služby. Domov navázal spolupráci s logopedem pro klienty po mozkové příhodě.

Přímá obslužná péče

Přímou obslužnou péči poskytují podle zákona o sociálních službách pracovníci v sociálních službách. Rozsah péče je poskytován s přihlédnutím k individuálním potřebám každého klienta. Míra podpory klienta je obsažena v individuálním plánu, který společně s klientem vypracovává pracovník v sociálních službách. Pracovníci přímé péče pomáhají a podporují soběstačnost klienta v oblastech mobility, orientace, stravování, oblékání a obouvání, osobní hygieny, denních aktivit, péči o zdraví a jiné.

Paliativní péče je nedílnou součástí poskytované péče v našem domově.

Pod záštitou Krajského úřadu Středočeského kraje, domov nadále spolupracuje se společností FREYA na projektu zavádění práce se sexualitou v zařízeních Středočeského kraje.

Část pracovníků zdravotně sociálního úseku se na konci roku seznámila se základy práce s biografií. Zavedení psycho biografického modelu péče podle prof. Böhma a následná aktualizace IP, na základě životního příběhu klienta, je střednědobým cílem domova a nese sebou řadu školení, které budou pracovníci absolvovat v následujících letech.

V domově jsou pro klienty zajištěny služby kadeřníka, pedikérky.

V rámci duchovní péče se klienti mohou pravidelně setkávat se zástupci církvi.

V našem domově jsme umožnili realizaci rekvalifikací, odborných praxí středních i vysokých škol. Byla navázána spolupráce se SOU Čelákovice pro zajištění odborné praxe studentům v oboru sociální péče, kadeřník/kadeřnice. Pravidelně od září do domova na praktickou výuku docházeli studenti každou středu a každý pátek.

Provozně – ekonomický úsek zajišťuje hlavní ekonom, účetní - pokladní, prodavačka - provozní pracovník kavárny, vedoucí stravovacího provozu, kuchaři a pomocné kuchařky, pracovníci vrátnice, správce, pracovníci údržby, pradelny.

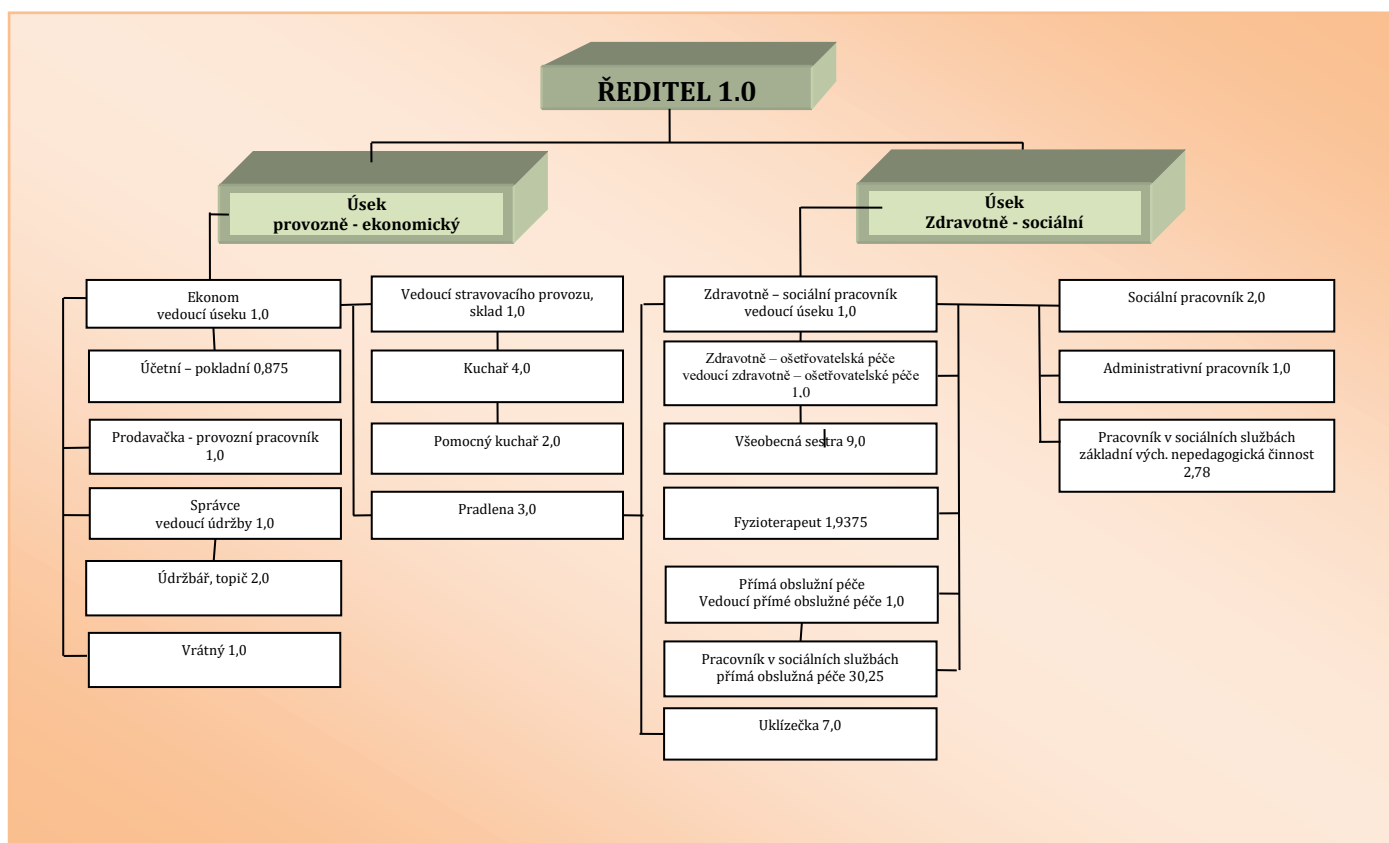
Pracovníci údržby a správce zajišťují veškerou údržbu, opravy, požární revize, kontrolu dodržování PO a BOZP, revize, kontrolní hlášení a kontrolu práce cizích firem na

opravách a rekonstrukcích. Při vstupu do areálu se nachází vrátnice. V prostorách hlavního vchodu se nachází „malá“ recepce.

Provoz kuchyně, prádelny i úklidu zajišťuje domov vlastními zaměstnanci.

Domov vlastní tři automobily pro potřebu obyvatel a zaměstnanců domova. Škoda Octavia combi (5 míst), Mercedes Vito (8 míst), Citroen Berlingo (5 míst)

Organizační schéma



Personální zajištění

Úsek/Pracovní pozice	Počet zaměstnanců fyzicky/úvazkově
Zdravotně – sociální úsek	
Vedoucí zdravotně - sociálního úseku	1/1
Všeobecná sestra	10/10
Pracovník v sociálních službách – přímá obslužná péče	31/30,25
Fyzioterapeut	2/1,9375
Sociální pracovník	2/2
Administrativní pracovník	1/1
Pracovník v sociálních službách – zákl. vých. neped. činnost	3/2,75
Provozně – ekonomický úsek	
Řed., ekonom, účetní, vedoucí stravovacího provozu, kavárna	5/4,875
Kuchyň	6/6
Prádelna	3/3
Úklid	7/7
Údržba	3/3
Vrátnice	1/1

Celkový počet zaměstnanců	75
Přepočtený počet	73,8125
Počet dobrovolníků	13
Dobrovolnické dny	3

Vysokoškolské	4
Vyšší odborné	2
ÚS	1
ÚSO	31
SO	29
Základní	8



V našem domově jsme umožnili realizaci rekvalifikací a odborných praxí středních i vysokých škol. V roce 2023 proběhlo 7 odborných praxí v oborech – 2x v oboru sociální činnost – střední škola, 1x v oboru sociální práce – střední škola, 1x v oboru všeobecná sestra – střední škola, 1x v oboru všeobecné lékařství – vysoká škola, 2x v oboru rekvalifikace – Pracovník v sociálních službách.

Vzdělávání zaměstnanců, FKSP

Zvyšování kvality poskytované péče, která je dlouhodobým cílem Domova Na Zámku Lysá nad Labem, je spojena i se vzděláváním všech pracovníků přímé péče (sociálních a aktivizačních pracovníků, pracovníků v sociálních službách a všeobecných sester). V rámci profesního růstu je vzdělávání v zájmu každého pracovníka bez ohledu na zákonnou povinnost.

Obsah vzdělávacích programů vychází z potřeb domova a z individuálních vzdělávacích plánů pracovníků.

Forma vzdělávání v roce 2023 měla podobu akreditovaných i neakreditovaných seminářů, školení, konferencí, kurzů, pořádaných v domově i mimo něj.

V roce 2023 se pracovníci vzdělávali individuálně prostřednictvím on-line kurzů nebo mimo domov v následujících oblastech:

- Minulost, současnost a budoucnost sociální práce v ČR
- Základy leadershipu v sociálních službách
- Zemřít doma není tabu
- Biografická péče o seniory
- Práce s PC programem Cygnus

V domově se uskutečnily tyto akreditované programy:

- kurz První pomoci
- Alzheimerova demence- nové přístupy a způsoby péče,
- Relaxační techniky pro pomáhající profese

Podmínkou výkonu činnosti pracovníka v sociálních službách je mimo jiné odborná způsobilost podle zákona o sociálních službách, proto akreditovaný kvalifikační kurz – Pracovník v sociálních službách, absolvovali v roce 2023 čtyři pracovníci.

K pravidelným školícím akcím patří proškolení PO a BOZP, individuální a skupinová supervize.

V rámci týmových porad probíhalo interní školení pracovníků v oblastech polohování, paliativní péče, nutriční péče, etiky na pracovišti.

Zákonem stanovená povinnost dalšího vzdělávání v rozsahu 24 hodin za rok byla všemi pracovníky přímé péče splněna, někteří i počet hodin překročili.

FKSP

V rámci FKSP organizace poskytovala možnost využití finančních prostředků na sociální výpomoc, stravování, příspěvek na rekreaci pro zaměstnance či děti, příspěvek na rehabilitaci nehrazenou zdravotními pojišťovnami, dentální hygienu, dioptrické brýle, peněžní dary za dlouhodobou práci a peněžní dary k životním jubileím, kulturní programy (divadla, ...), vše dle Vnitřního předpisu – Používání FKSP. Proběhla také společná neformální setkání s cílem zlepšení **komunikace mezi zaměstnanci a posílení profesních vazeb (teambuilding).**



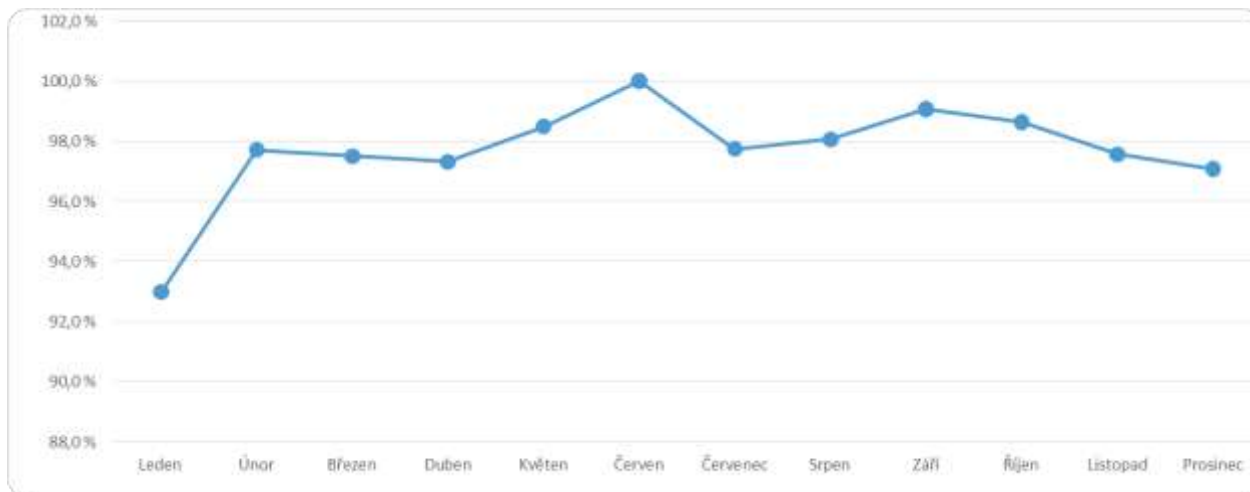


5. Přehled klientů – stavy, ubytování, úhrady

Stavy - kapacita domova 120 pobytových lůžek

Počet klientů k 31. 12. 2023	115
z toho: ve věku 65 a méně	4
ve věku 66 - 75	35
ve věku 76 - 85	53
ve věku 86 - 95	22
ve věku nad 96	1
ženy	76
muži	39
Průměrný věk	79,3
Počet přijatých klientů v roce 2023	39
Počet ukončených pobytů klientů v roce 2023	36
z toho: jiné zařízení soc. či zdrav. služeb	2
do domácího prostředí	2
úmrtí	32

Obloženost v roce 2022



	1	2	3	4	5	6	7	8	9	10	11	12
Počet klientů	111,58	117,25	117	116,77	118,19	120	117,29	117,68	118,87	118,35	117,07	116,48
Kapacita	120,00	120,00	120,00	120,00	120,00	120,00	120,00	120,00	120,00	120,00	120,00	120,00
Obloženost (%)	92,98	97,71	97,5	97,31	98,49	100	97,74	98,06	99,06	98,63	97,56	97,07

DOMOV NA ZÁMKU LYSÁ NAD LABEM,
příspěvková organizace
Zámek 1/21, 289 22 Lysá nad Labem, tel.: 325 551 000, 325 551 067

V druhé polovině roku byla dokončena rekonstrukce 2 pokojů (1x dvoulůžkový, 1x čtyřlůžkový). Byla vybudována nová ordinace pro lékaře. Následně docházelo k postupnému doplňování volné kapacity žen do rekonstruovaných pokojů a zvyšování obloženosti.

Úhrady k 31. 12. 2023

Normální strava				úhrada za měsíc				
Pokoj	strava	ubytování	celkem	31 dní	30 dní	29 dní	28 dní	vratné/den
1 lůžkový	210,-	235,-	445,-	13795,-	13350,-	12905,-	12460,-	137,-
2 lůžkový	210,-	230,-	440,-	13640,-	13200,-	12760,-	12320,-	137,-
3 lůžkový	210,-	220,-	430,-	13330,-	12900,-	12470,-	12040,-	137,-
4 lůžkový	210,-	215,-	425,-	13175,-	12750,-	12325,-	11900,-	137,-
1 lůžkový + soc. zařízení	210,-	260,-	470,-	14570,-	14100,-	13630,-	13160,-	137,-
2 lůžkový + soc. zařízení	210,-	255,-	465,-	14415,-	13950,-	13485,-	13020,-	137,-

Diabetická strava				úhrada za měsíc				
Pokoj	strava	ubytování	celkem	31 dní	30 dní	29 dní	28 dní	vratné/den
1 lůžkový	215,-	235,-	450,-	13950,-	13500,-	13050,-	12600,-	142,-
2 lůžkový	215,-	230,-	445,-	13795,-	13350,-	12905,-	12460,-	142,-
3 lůžkový	215,-	220,-	435,-	13485,-	13050,-	12615,-	12180,-	142,-
4 lůžkový	215,-	215,-	430,-	13330,-	12900,-	12470,-	12040,-	142,-
1 lůžkový + soc. zařízení	215,-	260,-	475,-	14725,-	14250,-	13775,-	13300,-	142,-
2 lůžkový + soc. zařízení	215,-	255,-	470,-	14570,-	14100,-	13630,-	13160,-	142,-

Ceny jednotlivých jídel	normal SJ	dia SJ
snídaně	30,-	30,-
oběd	50,-	50,-
svačina	21,-	21,-
večeře	36,-	36,-
dopolední svačina, II. večeře	-	5,-
režie 35 %	73,-	73,-
celkem	210,-	215,-

Předávání informací klientům

Prostor pro předávání informací klientům je každé 3 měsíce na setkání s názvem „Na slovíčko s panem ředitelem“, kde se mohou do diskuze zapojit všichni klienti. Jednou do měsíce probíhá tzv. „Výbor obyvatel“, ve složení zástupců z řad klientů a pracovníků domova, který slouží taktéž k připomínkám klientů k chodu domova.

Zápisy ze všech těchto setkání jsou uloženy v kanceláři sociálních pracovníků a aktuální zápisy jsou vyvěšeny na informačních nástěnkách pro klienty.

Za účelem informování klientů domov rovněž vydává „Zámecké noviny“, které seznamují

či rekapituluji život na zámku za příslušné období. Zámecké noviny jsou klientům k dispozici na jednotlivých podlažích a jsou také zveřejněny na webových stránkách domova:

www.domovnazamku.cz.



6. Aktivity v Domově Na Zámku

„Učení v mládí je rytí do kamene, učení ve stáří psaní do písku.“

Čínské přísloví

Pravidelné aktivity:

- ruční práce na dílně
- čtení z knihy na pokračování
- katolické mše a evangelické bohoslužby
- návštěvy lyského výstaviště a archivu
- cvičení
- vaření, pečení
- hraní společenských a sezónních her (bingo, ruské kuželky....)
- každý měsíc společná oslava narozenin – Jubilanti
- výtvarné dílny
- keramická dílna
- zpívání s kytarou
- individuální aktivity
- psychomotorická cvičení
- procvičování běžných denních dovedností

Aktivizace v roce 2023

Na slovíčko s panem ředitelem

Pan ředitel nás přivítal v novém roce a pověděl nám, jaké novinky nás čekají.



Utopenci

Když se u nás vaří, je zájem o aktivity hned hojnější. Asi je to tím, že co uvaříme, to si také pěkně sníme.



Zpívání s kytarou

Ilona Doležalová – dobrovolnice, nám chodívá zahrát na kytaru a nakonec se každý rozezpíval.



Koncerty a přednášky

Petr Horák nás při své přednášce zavedl do Indie. Bylo to velmi zajímavé se spoustou krásných obrázků. Kapela PepaKuli svým hraním všechny příjemně naladila. A při krimi přednášce, kterou vedl pan Zdeněk Vlček, nikdo ani nedutal, jak poutavé to bylo povídání.



Mladý reportér

Spolupráce s mladou generací začínajících reportérů nás všechny nadchla a propojila napříč generacemi.



Valentýnský ples

Dobré jídlo, pití a také skvělá nálada panovala po celou dobu. V programu byla tombola i taneční vystoupení ze ZUŠ i zaměstnanců našeho domova.



Zvířátkový den

Velmi oblíbenou aktivitou v našem domově je, když si můžeme pochovat nebo pohladit nějaké zvířátko.



MDŽ

Březnové dny pomalu prosvítlo sluníčko a u nás jsme společně slavili MDŽ. Karafiát od pana ředitele, který symbolizuje jemnost, vzpomínky a krásu nesměl chybět.



Školky Pampeliška a Čtyřlístek

Velká radost přichází vždy s malými dětmi a jejich představením. MŠ Sluníčko nás přišla navštívit a potěšit.



Autorské čtení s Janem Řehounkem

Sbírá pověsti a povídky, napsal spoustu knih, i pohádek pro děti. A v dubnu jsme ho mohli přivítat u nás na zámku, aby nám z některých knih něco přečetl.



Jarní aktivity

Jarní zdobení kraslic nebo výlet na výstavu Narcis a Natura Viva na Výstaviště v Lysé nad Labem zúčastněné bavilo.



Pečeme Krtkův dort

V květnu jsme si pro změnu upekli tentokrát sladké ke kávě.



Lyský pětiboj

Opět jsme uspořádali soutěžní klání, tentokrát na téma „Tajemná příroda“.



Výstaviště – Senior a šikovné ruce našich seniorů

Šikovné ruce našich seniorů jsme mohli prezentovat na Výstavišti v Lysé na Labem s vesničkou pod houbami.



Den otců - pivovar Tahoun

Pro tento den jsme uspořádali výlet do pivovaru, kde nás velmi mile a ochotně provedli a všechno ukázali.



Rehabilitační plavání – Kolín

V červenci nám počasí přálo a mohli jsme podniknout výlet do Kolína. Sluníčko hrálo a voda nás příjemně chladila.



Poděbradský výšlap do cukrárny

Projít si kolonádou, pokochat se po cestě barevnou flórou a fontánami a zakončit to v cukrárně, kde si povídáme nad kávou a zákuskem. To je naše každoroční tradice.



Výstaviště květy

Za voňavým a barevným časem, v podobě květin, jsme vyrazili na Výstaviště v Lysé nad Labem.



Jaroslav Kmenta – autorské čtení

Velice poutavé povídání a čtení z vlastních knih.



Škvarkový den (škvarky, jablečný štrúdl, dýňová polévka)

Opět jsme vařili a opět nic nezbylo.



Poslův mlýn, Máchovo jezero

v září jsme byli na třídením výletě u Máchova jezera. Stihli jsme cvičit, výlet do ZOO, plavbu lodí, táborák s opečeným buřtem a samozřejmě i koupání.



Letecké muzeum ve Kbelích

Autobusem jsme se vydali do Prahy, abychom se podívali na letadla a dozvěděli se i něco o jejich historii.



Týden sociálních služeb

Týden sociálních služeb otevřel dveře našeho Domova Na Zámku veřejnosti.



Katarína Ševčíková – harfa

Úžasnou atmosféru na zámku vytvořila hned při prvních tónech. Zajímavý byl i výklad o hudbě a nástroji, na který hraje.



Slavnostní ukončení letní sezony

Hrála živá hudba, zpívalo se a buřty opékali. A takhle příjemně jsme se rozloučili s létem.



Procházka kolem zámku

V říjnu jsme využili posledních teplých dnů k procházce kolem našeho zámku. Nechybělo ani velmi poutavé povídání o historii a vzniku zámku i soch v parku.



Vzpomínková mše

Věnovali jsme vzpomínku a uctili památku všech zemřelých, kteří nás opustili v roce 2023.



Křeslo pro hosta - herec Jan Přeučil

V listopadu přijel pan Jan Přeučil. Ten hlas, ten přednes, ta elegance... Všichni byli jeho projevem unešení.



Rozsvícení vánočního stromku

Atmosféru zpříjemnila dobrá společnost, občerstvení, vánoční punč, prodej výrobků z naší kreativní dílny a na závěr i ohňostroj. Z terasy nám zpívala paní Lucie Třešňáková.



Čtení pro jesličky

Čtyřleté děti ze Smile studio Milovice, které jsme pozvaly, si přivezli pohádkovou knížku, posadili se se svými boxíky na svačinku a poslouchali. „Čtení pro tak malé a hodné děti je radost“ říkaly klientky, které se čtení pohádek zhostily.



Ježíškova vnoučata

Ježíškova vnoučata jsou projektem Nadačního fondu Českého rozhlasu, který už sedmým rokem plní přání seniorů. Těch, kteří přišli o zájem vlastní rodiny, nebo už rodinu nemají. I my jsme jejich součástí.



Kočičí dar

Vánoční dobročinná sbírka na kočičí útulek Catky.



Mikuláš

Celým zámek panovala dobrá nálada. Mikulášova družina měla napilno.



Vánoční svátky

Vánoční setkání byla v duchu tradic, dobrého jídla, pití a také skvělé nálady. Studenti ze SOŠ Čelákovice nám přišli pomoci s ozdobením stromků a poté si s klienty ještě chvíli poseděli a povídali.



Vánoční besídka

Děti ze školek Dráček a Čtyřlístek nám přišly předvést své tanečky a písničky. Poté se rozeběhly, aby rozdaly svoje dárečky, které s učitelkami sami vyráběly.



Fotogalerie a videa z uskutečněných akcí je možné shlédnout na našich webových stránkách – www.domovnazamku.cz.

Toto je jen zlomek ze všech aktivizačních činností, které pro naše klienty pořádáme.

7. Dobrovolnictví

V roce 2023 se aktivně věnovalo individuální dobrovolnické činnosti 13 dobrovolníků. Dobrovolníci doprovázeli klienty za nákupy, či kulturou do města, chodili na procházky a výlety. S klienty upoutanými na lůžko rozprávěli, četli z knih nebo časopisů, případně hráli společenské hry. Několikrát v roce přichází s dobrovolnickou činností formou terapie canisterapeutičtí psi z organizace Hafík, z.s. a hudební skupina PepaKuli, jež vždy vyloudí úsměv na tvářích klientů.



Velmi oblíbené je firemní dobrovolnictví. Z kraje léta doprovodili dobrovolníci z firmy Penny Market s.r.o. naše klienty na výletě do Botanické zahrady v Praze. Zde společně obdivovali krásy tropického skleníku Fata Morgana. V září se dobrovolníci z ČSOB, a.s. s klienty účastnili výstavy „Kůň“ v Lysé nad Labem, kterou zakončili příjemným posezením v restauraci U Krále Václava. Poslední velkou firemní dobrovolnickou akcí byla v rámci týdnu sociálních služeb akce „Opékání buřtů“ za pomoci zaměstnanců firmy Mireas, s.r.o., na které dobrovolníci pomáhali s organizací průběhu akce a hudebně doprovázeli na kytaru a basu.

DOMOV NA ZÁMKU LYSÁ NAD LABEM,
příspěvková organizace
Zámek 1/21, 289 22 Lysá nad Labem, tel.: 325 551 000, 325 551 067





**Děkujeme všem dobrovolníkům za jejich čas,
který věnovali našim klientům v roce 2023.**

8. Hospodaření organizace

Rozbor hospodaření 2023

Příjmy	Kč
Příspěvek od zřizovatele na provoz	0,-
Státní dotace na provoz	22 843 800,-
Úhrady od uživatelů	17 302 174,-
Příspěvek na péči	15 375 628,-
ZP – úhrady za výkony	7 005 107,82
Úhrady od zaměstnanců za stravu	143 790,-
Jiné výnosy (zúčtování fondů, proúčtování bonusů, tržby kavárna, nájmy z pozemků a jiné)	2 389 676,33
Příjmy celkem	65 060 176,15
Výdaje	Kč
Energie, vodné, stočné	4 339 893,29
Všeobecný materiál	2 346 642,89
Opravy a údržba	787 412,53
Ostatní služby	1 496 048,21
Ostatní jiné výdaje (mzdy, nákup PPS, potraviny, odpisy a jiné)	55 076 968,84
Výdaje celkem	64 046 965,76
Hospodářský výsledek	1 013 210,39

Sponzorství, darovací smlouvy

Dárce	Dar
UNTRACO s.r.o.	25 981,50 Kč – věcný dar – 6 ks polohovacích stolků k lůžku
Jiřina Hlaváčková	5 000,- Kč – peněžitý dar na nákup vybavení do relaxačního koutku
Essity Czech Republic s.r.o.	12 404,- Kč – peněžitý dar na nákup vybavení do relaxačního koutku
Václav Bošina	7 200,- Kč – peněžitý dar na nákup zahradního nábytku
Česká lékárna Holding, a.s.	70 000,- Kč – peněžitý dar na nákup polohovacích elektrických ošetřovatelských lůžek
Dentimed s.r.o.	190 000,- Kč – peněžitý dar na nákup vícemístného užitkového vozu pro přepravu osob
Město Lysá nad Labem	1,- Kč – věcný dar – 42 ks interiérových židlí
Celkem	310 586,50 Kč

Děkujeme všem dárcům☺

I nadále jsme respektovali vizi výstavby nového domova a oslovovali nadřízené kompetentní orgány s žádostí o pomoc při zajištění výstavby, bohužel bezúspěšně. Ve hře je spolupráce s Městem Lysá nad Labem a Milovice k výstavbě dvou nových budov nového domova pro seniory. Probíhala vyčerpávající jednání k prodloužení letité Smlouvy o výpůjčce nebytových prostor v objektu Státního oblastního archivu pro zajištění a zachování nezbytných provozů domova – prádelna, údržba, sklady.

Vzhledem k bezpečnosti klientů a zaměstnanců a zvyšování kvality poskytované sociální služby bylo nutno v roce 2023 pokračovat, dle finančních možností, v investicích do modernizace domova. Modernizace přispěla ke spokojenosti klientů i samotných zaměstnanců a zvýšila úroveň velice žádaných pobytových služeb. Jednalo se především o rekonstrukci terasy v 1. patře, průběžnou rekonstrukci pokojů a výměna části historických oken.

V roce 2023 jsme z vlastních zdrojů, darů a finančních prostředků SK na opravy a havárie investovali do následujících pomůcek, vybavení, rekonstrukcí a oprav:

- Blixer - 1 ks
- Foukač listí Husqvarna – 1 ks
- Komody nábytkové – 4 ks
- Starožitné křeslo – 2ks
- Kuchyňská linka včetně vestavných spotřebičů – 6 Ks
- Lavička – 10 ks
- Lednice – 1 ks
- Manipulační vak s oporou – 6 ks
- Monitor – 1 ks
- Pultový mrazák – 1 ks
- Notebook – 1 ks
- Odpadkový koš na tříděný odpad – 4 ks
- Olejová pistole – 1 ks
- Párty stany na akce s klienty – 2 ks
- Počítač - 2 ks
- Polohovací lůžko – 27 ks
- Polohovací stůl k lůžku – 6 ks
- Prodejní pult do kavárny – 3 ks
- Psací stůl – 2 ks
- Slunečník – 2 ks
- Tabletový stravovací podnos – 10 ks
- Tiskárna – 1 ks
- Úklidový vozík – 4 ks
- Vozík na čisté a špinavé prádlo – 4 ks
- Servírovací vozík – 3 ks

- Židle Anika - 30 ks
- Pacientský zvedák – 1 ks
- Sprchovací lůžko hydraulické – 3 ks
- Glukometr – 4 ks
- Šlehač Gorenje - 4 ks
- Rychlovarná konvice – 4 ks
- Odpadkový koš – 25 ks
- Fén – 1 ks
- Mixér tyčový – 2 ks
- Parní čistič Eta – 4 ks
- Stojící popelník – 8 ks
- Vozík pod přepravky – 10 ks
- Mobilní telefon – 8 ks
- Kancelářské křeslo – 14 ks
- Komoda – 10 ks
- Knihovna – 1 ks

Během celého roku 2023 jsme pracovali na zdokonalování, naplňování a na úpravách Standardů kvality sociálních služeb – aktualizace dokumentů a vnitřních pravidel, předpisů, směrnic, řádů dle Metodických pokynů zřizovatele KÚ Středočeského kraje.

Kontrolní činnost v roce 2023:

- Nezávislý audit – ověření způsobu účtování a použití neinvestiční dotace poskytnuté v roce 2022 od Středočeského kraje – Ing. Lenka Mokošová Buková (auditorka) – nebyly zjištěny nedostatky.
- Krajská hygienická stanice Středočeského kraje – dle zákona č. 255/2012 Sb., (kontrolní řád), ve znění pozdějších předpisů a § 88 zákona č. 258/2000 Sb., o ochraně veřejného zdraví a o změně některých souvisejících zákonů, ve znění pozdějších předpisů,
 - dle nařízení evropského parlamentu a Rady (EU): kontrola – Stravovací část, hygienické požadavky na stravovací služby, zásady osobní a provozní hygieny při činnostech epidemiologicky závažných – nebyly zjištěny nedostatky.
- Ministerstvo práce a sociálních věcí – dle a § 8 zákona č. 320/2001 Sb., o finanční kontrole ve veřejné správě a o změně některých zákonů (zákon o finanční kontrole), ve znění pozdějších předpisů, v režimu téhož zákona,
 - Čerpání finančních prostředků mimořádných dotačních titulů Covid – 19 přidělených poskytovateli sociálních služeb podle § 104 odst. 3 písm. c) zákona č. 108/2006 Sb., o sociálních službách, ve znění pozdějších předpisů - nebyly zjištěny nedostatky.
- Středočeský kraj – dle a § 8 zákona č. 320/2001 Sb., o finanční kontrole ve veřejné správě a o změně některých zákonů (zákon o finanční kontrole), ve znění

pozdějších předpisů (dále jen „zákon o finanční kontrole“) a s odkazem na ustanovení § 4 odst. 2 zákona č. 255/2012 Sb., o kontrole (kontrolní řád), ve znění pozdějších předpisů,

- Veřejnoprávní kontrola na místě – provedení následné kontroly hospodaření s veřejnými prostředky, ve smyslu § 11 odst. 4, zákona o finanční kontrole - zjištěné drobné nedostatky byly odstraněny na základě přijatých opatření k provedené Veřejnoprávní kontrole a č. 75/S/2023.

Vnitřní kontrolní systém v našem zařízení upravuje vnitřní předpis č. 3/2013 – Vnitřní kontrolní systém, v platném znění. Kontrolní činnost v našem zařízení je zaměřena na všechny úseky stanovené v organizačním řádu organizace – provozně - ekonomický, zdravotně – sociální. Předmětem kontroly je kvalita stanovených kontrolovaných činností, věcná správnost, odhalování nedostatků, návrh způsobů jejich nápravy. Kontroly jsou prováděny pravidelně buď v měsíčních, nebo čtvrtletních intervalech podle vnitřního předpisu organizace. Výsledky kontrol se předávají řediteli.

Provozně - ekonomický úsek má 24 kontrol ročně, správa a údržba má 66 kontrol ročně, úsek přímé péče má 20 kontrol ročně a sociální úsek má 16 kontrol ročně. Jedná se např. o kontrolu limitu v pokladnách, kontrolu výpočtu mezd a odvodů, kontrola zůstatku pokladny, finanční a řídicí kontrola (předběžná, průběžná, následná kontrola). Kontrola úklidu na pokojích, kontrola skladby jídelníčku (pestrost, nutriční skladba, četnost opakování se pokrmů, kontrola použitých surovin, expirace), kontrola plnění povinného vzdělávání pracovníků přímé péče, Smlouva o poskytování služby, dodatky, kontrola IP, koordinátorů IP apod. Zásadní nedostatky nebyly zjištěny.

9. Poskytování informací podle zákona č. 106/1999 Sb., o svobodném přístupu k informacím, za rok 2023

Výroční zpráva o poskytování informací podle zákona č. 106/1999 Sb., o svobodném přístupu k informacím, ve znění pozdějších předpisů, za rok 2023

V souladu s ustanovením § 18 zákona č. 106/1999, o svobodném přístupu k informacím, podle kterého každý povinný subjekt musí o své činnosti v oblasti poskytování informací předkládat zákonem stanovené údaje, předkládá **Domov Na Zámku Lysá nad Labem, příspěvková organizace**, tuto „Výroční zprávu za rok 2023“.

a)	počet písemně podaných žádostí o informace	-
	počet vydaných rozhodnutí o odmítnutí žádosti	-
b)	počet podaných odvolání proti rozhodnutí o odmítnutí žádosti	-
c)	opis podstatných částí každého rozsudku soudu, ve věci přezkoumání zákonnosti rozhodnutí o odmítnutí žádosti o poskytnutí informace	-
	přehled všech výdajů, vynaložených v souvislosti se soudními řízeními o právech a povinnostech podle tohoto zákona včetně nákladů na své vlastní zaměstnance a náklady na právní zastoupení:	-
d)	výčet poskytnutých výhradních licencí a odůvodnění nezbytnosti poskytnutí výhradní licence	-
e)	počet stížností podaných dle § 16a zákona, včetně důvodů jejich podání a stručný popis způsobu jejich vyřízení	-
f)	další informace vztahující se k uplatňování zákona	www.domovnazamku.cz

V roce 2022 nebyla podána žádost o informace ve smyslu zákona o svobodném přístupu k informacím.

Podané ústní nebo telefonické žádosti o poskytnutí informací (mimo uvedený zákon) jsou vyřízeny bezprostředně, kompetentními zaměstnanci Domova Na Zámku Lysá nad Labem, p. o., nejsou evidovány a není uplatňován žádný poplatek.

Počet těchto žádostí není dle ustanovení § 13 odst. 3 zákona č. 106/1999 Sb. v platném znění, součástí výroční zprávy o poskytnutí informací.

10. Poděkování

Tato Výroční zpráva je zároveň **poděkováním především všem zaměstnancům** a spolupracovníkům Domova Na Zámku Lysá nad Labem, našim dobrovolníkům, zřizovateli SK, Městu Lysá nad Labem, rodinným příslušníkům, sponzorům a dodavatelům, studentům, milým známým i neznámým lidem, kterým nebylo lhostejné využít svůj volný čas k jakékoliv podpoře a pomoci.

VELKÉ PODĚKOVÁNÍ PATŘÍ NÁM VŠEM!

Mgr. Jiří Hendrich, ředitel
Domova Na Zámku Lysá nad Labem,
příspěvková organizace