



Výroční zpráva

Domov Na Zámku Lysá nad Labem,
příspěvková organizace

2024

Středočeský kraj

Obsah

1. ÚVOD	3
2. ZÁKLADNÍ ÚDAJE	4
3. VEŘEJNÝ ZÁVAZEK – HODNOCENÍ CÍLŮ	5
4. POPIS REALIZACE SLUŽBY - ORGANIZACE, PERSONÁL, VZDĚLÁVÁNÍ, FKSP	12
5. PŘEHLED KLIENTŮ – STAVY, UBYTOVÁNÍ, ÚHRADY	21
6. AKTIVITY V DOMOVĚ NA ZÁMKU – PRAVIDELNÉ, SEZÓNÍ	24
7. DOBROVOLNICTVÍ	43
8. HOSPODAŘENÍ ORGANIZACE – ROZBOR, SPONZORSTVÍ, KONTROLY	45
9. POSKYTOVÁNÍ INFORMACÍ PODLE ZÁKONA Č. 106/1999 SB., O SVOBODNÉM PŘÍSTUPU K INFORMACÍM	49
10. PODĚKOVÁNÍ	50

1. Úvod

„Stárnutí je práce na celý úvazek.“

Ingmar Bergman



Posláním Domova Na Zámku Lysá nad Labem je poskytnout seniorům se sníženou soběstačností pomoc a podporu při naplňování jejich individuálních potřeb, zmírnit negativní vlivy jejich stárnutí a podporovat je ve využívání svých možností a schopností. Společně udržovat vztahy s okolním prostředím a vytvářet přátelskou atmosféru.

Domov pro seniory poskytuje sociální služby od roku 1961. Najdete nás na nejvyšší dominantě polabského města Lysá nad Labem – ve Šporkově zámku na zámeckém vrchu. Zámek je kulturní a historickou památkou, jejíž charakter se snažíme respektovat a v těchto prostorách vytvářet pro naše klienty to nejlepší možné prostředí.

2. Základní údaje

Název organizace:	Domov Na Zámku Lysá nad Labem, příspěvková organizace
Název sociální služby:	Domov pro seniory
Adresa:	Zámek 1/21, 289 22 Lysá nad Labem
Kontakt:	tel./e- mail: 325 551 067 (ústředna - možnost spojení na požadovaného pracovníka); fax: 325 551 000/ info@dnz-lysa.cz
IČO:	49534963
Bankovní spojení:	19530191/0100
Webové stránky	www.domovnazamku.cz
Zřizovatel:	Středočeský kraj Adresa zřizovatele: Středočeský kraj Odbor sociálních věcí Mgr. Pavla Karmelitová (vedoucí odboru) Zborovská 11, 150 21 Praha 5 – Smíchov
Kontaktní osoby:	ředitel: Mgr. Jiří Hendrich tel./e-mail: 325 551 000, 602 154 221/ reditel@dnz-lysa.cz vedoucí zdravotně sociálního úseku, koordinátor paliativní péče: Bc. Jana Šimečíková tel./e-mail: 722 535 302/ vedouci.zsu@dnz-lysa.cz vedoucí provozně ekonomického úseku: ekonom: Dana Kovaříková pokladní, účetní: Renata Šestáková tel./e-mail: 325 551 067/ ekonom@dnz-lysa.cz 607 915 834/ pokladna@dnz-lysa.cz sociální pracovníce: Bc. Denisa Mojžíšová Pýchová, koordinátor dobrovolnické činnosti Lenka Koutová, DiS. tel./e-mail: 325 551 067, 606 875 877, 702 298 104/ socialni.pracovnice@dnz-lysa.cz aktivizace: Petra Koblížková – koordinátor tel./e-mail: 325 551 067, 727 952 886/ aktivizace@dnz-lysa.cz správce: Ing. Ondřej Sedlář tel./e-mail: 325 551 067, 721 437 835/ spravce@dnz-lysa.cz

3. Veřejný závazek

Veřejný závazek Domova Na Zámku Lysá nad Labem, příspěvkové organizace (dále jen domov) je zformulován jako základní dokument, který slouží k informování současných i budoucích klientů našeho domova, jejich rodin, místní samosprávy, sponzorů, laické i odborné veřejnosti.

Jedná se o materiál, ze kterého vycházejí všechna vnitřní pravidla domova, a kterému odpovídají poskytované služby.

Základní informace o organizaci

Sídlo domova:

Domov Na Zámku Lysá nad Labem, příspěvková organizace
Zámek 1/21, Lysá nad Labem 289 22

Kontakt:

Telefon: 325 551 067 (ústředna)
Ředitel: Mgr. Jiří Hendrich, tel./fax: 325 551 000, 602 154 221
E-mail: info@dnz-lysa.cz
IČO: 49534963
IČS: 3596614
Bankovní spojení: KB – 195 301 91/0100
Datová schránka: ID – Datová schránka: xuvkhzj

Zřizovatel:

Krajský úřad Středočeského kraje
Odbor sociálních věcí
Zborovská 11
150 21 Praha 5 - Smíchov

Poslání Domova Na Zámku

Domov je příspěvková organizace zřizovaná Krajským úřadem Středočeského kraje. Tato služba je určena dle zákona č. 108/2006 Sb. o sociálních službách, ve znění pozdějších předpisů, **§49 Domov pro seniory. Kapacita domova byla 120 lůžek.**

Posláním Domova Na Zámku Lysá nad Labem je poskytnout seniorům se sníženou soběstačností pomoc a podporu při naplňování jejich individuálních potřeb, zmírnit negativní vlivy jejich stárnutí a podporovat je ve využívání svých možností a schopností. Společně udržovat vztahy s okolním prostředím a vytvářet přátelskou atmosféru.

Sociální a pečovatelské služby jsou poskytovány formou nepřetržitého provozu s cílem zachování důstojnosti, maximální soběstačnosti a přirozených vazeb. Zároveň respektují vlastní vůli, individuální charakter každé osoby, společenské návyky a podporují sociální začleňování.

Cílová skupina

Domov Na Zámku je určen především seniorům, kteří se ocitli v obtížné životní situaci a kteří potřebují pomoc, nebo celodenní péči v důsledku omezení či ztráty jejich soběstačnosti.

Cílová skupina klientů (Rozhodnutí o registrované službě č. 3596614):

- senioři

Věková kategorie klientů:

- 65 let a výše

S ohledem na typ našeho zařízení není možné uzavřít „Smlouvu o poskytování sociální služby – Domov pro seniory“ v případě, že:

- domov neposkytuje sociální službu, o kterou osoba žádá
- domov nemá dostatečnou kapacitu k poskytnutí sociální služby, o kterou osoba žádá
- osobě, která žádá o poskytnutí sociální služby, vypověděl v době kratší než 6 měsíců před touto žádostí smlouvu o poskytnutí téže sociální služby z důvodu porušování povinností vyplývajících ze smlouvy
- zdravotní stav osoby vyžaduje hospitalizaci a péči ve zdravotnickém zařízení
- osoba, která z důvodu svého aktuálního zdravotního stavu nebo pod vlivem návykových látek ohrožuje sebe nebo okolí a závažně narušuje kolektivní soužití
- osoba, která by z důvodu duševní poruchy závažným způsobem narušovala kolektivní soužití
- s osobou trpící akutní infekční nemocí

Principy naší služby:

- dodržování základních práv uživatelů (zejm. „Listina základních práv a svobod“)
- respektování přání a vlastní volby klientů
- respektování soukromí klienta
- individuální přístup
- podpora samostatnosti a nezávislosti klient,
- přizpůsobování poskytovaných služeb potřebám klientů a zájemců o službu,
- vzájemná tolerance
- spolupráce vedení domova s výborem obyvatel
- týmová práce, dobré vztahy na pracovišti
- profesionalita
- odbornost, zvyšování kvalifikace personálu
- podpora personálu v zátěžových situacích
- průběžné vzdělávání pracovníků

Prostředky, pomocí kterých chceme dosáhnout poslání a naplnění cílů domova:

Domov Na Zámku Lysá nad Labem, p. o. přizpůsobuje prostory pro poskytování sociální služby cílové skupině. Snaží se poskytovat bezbariérové prostředí a také zjištěné bariéry zmírňovat – bezbariérový výtah, úpravy pokojů, které byly opatřeny schody na pokoje s nájedzy vhodnými pro invalidní vozík a jiné kompenzační pomůcky.

Dále chceme dosáhnout dodržování důstojnosti a soběstačnosti tím, že budujeme více jednolůžkových a dvoulůžkových pokojů, kde mohou klienti více uplatňovat svou individualitu a nárok na soukromí.

Nástroje, sloužící k naplnění poslání, jsou vypracované metodické postupy a standardy, které utváří celý rámec služby a směřují pracovníky k jednotným postupům, jak podporovat klienty k udržení soběstačnosti, tak dodržovat jejich práva a povinnosti a jak přistupovat k jejich individuálním potřebám. Jedním z hlavních nástrojů je individuální plánování či domácí řád. Do této kategorie také spadá proškolení personálu v metodách přístupu ke klientům.

Skladba pokojů:

- 11 pokojů jednolůžkových, z toho 1 s vlastním sociálním zařízením
- 19 pokojů dvoulůžkových, z toho 1 s vlastním sociálním zařízením
- 7 pokojů třílůžkových
- 12 pokojů čtyřlůžkových

Každý klient má nárok od poskytovatele na polohovací lůžko, šatní skříň, noční stolek a chladničku, která je společná pro jeden pokoj. Z celkové kapacity 120 lůžek jsou 2 pokoje, které mají vlastní sociální zařízení – sprchu a WC. Koupelny a WC jsou ve společných prostorách domova, jsou bezbariérové, vybaveny zvedáky, sprchovacími lůžky, vanou, umyvadlem a sprchovacím koutem.

Domov poskytuje svým klientům celodenní stravu, včetně dietní.

Zdravotní péče je kromě vlastního odborného personálu zajišťována formou návštěvní služby praktického lékaře zpravidla 1 x týdně. Klient se může k tomuto lékaři zaregistrovat, nebo má právo si ponechat svého praktického lékaře. Klienti využívají zdravotních služeb odborných lékařů v jejich ordinacích. V případě potřeby je zajištěna návštěva některých odborných lékařů přímo v domově.

Klienti mohou navštěvovat ruční a výtvarné práce v pracovní dílně, pravidelně posedět při hudbě a využít mnoho dalších aktivit.

V domově je zajištěna také služba pedikérky a kadeřnice. Tyto služby si klienti hradí sami.

V budově se nachází kaple, kde se slouží bohoslužby, je využívána ke koncertům i pro veřejnost. K příjemnému posezení s rodinnými příslušníky a přáteli je možné využít i zámeckou kavárnu, která slouží pro klienty a jejich rodinné příslušníky.

Kulturní a společenské vyžití:

- do domova docházejí na vystoupení různé umělecké soubory
- jsou pořádány kulturní, zábavné akce, přednášky

- probíhá půjčování knih v knihovně a promítání filmů
- jsou navštěvovány výstavy a pořádány výlety do okolí, i vícedenní
- do domova dochází dobrovolníci
- doprava do města služebním autem
- v areálu se nachází kavárna, která je přístupná pro klienty a rodinné příslušníky

Krátkodobé cíle: Termín – 1 rok:

- vícedenní výlet s klienty,
- rekonstrukce staré koupelny ve 3.NP, projektová dokumentace
- zajištění užitkového os. automobilu s rampou pro přepravu imobilních klientů
- úprava vstupní haly
- úprava ploch u odpadového hospodářství
- rekonstrukce AT stanice
- výměna hlavního přívodního potrubí od vodoměru do AT stanice
- zajištění věcného břemene elektrorozvodny v budově archivu
- školení v programu Cygnus 2, efektivní využívání programu
- proškolení pracovníků v oblasti biografické péče

Střednědobé cíle: Termín – 2 – 3 roky:

- výměna osvětlení kuchyně
- nákup myčky podložních mís na přízemí
- dokončení elektroinstalace přízemí
- modernizace stravovacího provozu, nákup změkčovače vody, chladicího boxu
- projektová dokumentace výstavby technické budovy – prádelenský provoz, údržba
- rekonstrukce kuchyňského výtahu
- zavedení nového systému stravování, nákup termo skříní
- úprava denní místnosti PSS 2.NP, výmalba, vybavení novým nábytkem
- výmalba společných prostor
- vylepšení životních podmínek na pokojích klientů (obrazy, dekorace, tapety, umyvadla, přípojky k el. energii, antidekubitní matrace, nový nábytek, polohovací lůžka, zástěny)
- obnova přístrojů na rehabilitaci – vířivka na horní končetiny...
- nákup a montáž plynové kotle
- zavedení psychobiografického modelu péče podle prof. Böhma, následná aktualizace IP na základě životního příběhu klienta
- úprava „malé půdy“ na skladovací prostory 3.NP
- obnovení psychologické podpory pro klienty

Dlouhodobé cíle: Termín splnění – 10 let:

- projekt a rekonstrukce střechy
- výstavba technické budovy
- výstavba nové budovy domova pro seniory
- navýšení úvazků na úseku zdravotně sociálním a kuchyně

Hodnocení plnění cílů

Hodnocení plnění krátkodobých cílů (1 rok) za 2024

- **Vícedenní výlet s klienty**

Hodnocení cíle: splněno

Poznámka: výlet se uskutečnil na přelomu v září 2024

- **Realizace instalace EPS a WIFI**

Hodnocení cíle: splněno

Poznámka: probíhá zkušební provoz, předpokládané zahájení plného provozu od 1.3.2025

- **Výměna osvětlení kuchyně**

Hodnocení cíle: nesplněno

Poznámka: vyzkoušeno několik typů svítidel, ale žádné neodpovídá požadavkům kuchyňskému provozu, hledá se vyhovující

- **Výměna zbývajících oken**

Hodnocení cíle: splněno

Poznámka:

- **Dokončení elektroinstalace přízemí**

Hodnocení cíle: nesplněno

Poznámka:

- **Vybudování místnosti pro intimitu klientů**

Hodnocení cíle: splněno

Poznámka:

- **Nákup myčky podložních mís na přízemí**

Hodnocení cíle: nesplněno

Poznámka:

- **Úprava plochy u odpadového hospodářství**

Hodnocení cíle: nesplněno

Poznámka:

- **Proškolení pracovníků v oblasti paliativní péče**

Hodnocení cíle: splněno

Poznámka:

- **Vytvoření interního komunikačního systému**

Hodnocení cíle: nesplněno

Poznámka:

- **Zavedení záznamů poskytované péče miniterminály do IS Cygnus**

Hodnocení cíle: splněno

Poznámka:

Hodnocení plnění střednědobých cílů (2 – 3 roky) za 2024

- **Výměna osvětlení kuchyně**

Hodnocení cíle: nesplněno

Poznámka: trvá

- **Rekonstrukce podlah 1. NP**

Hodnocení cíle: splněno

Poznámka:

- **Modernizace stravovacího provozu, nákup fritézy (30l), multifunkční pánve, škrabka na brambory**

Hodnocení cíle: částečně splněno

Poznámka: trvá

- **Rekonstrukce staré koupelny v 3. NP, projektová dokumentace, posudek statika**

Hodnocení cíle: částečně splněno

Poznámka: zajištěn posudek statika

- **Rekonstrukce kuchyňského výtahu**

Hodnocení cíle: částečně splněno

Poznámka: trvá

- **Zavedení nového systému pro stravování**

Hodnocení cíle: nesplněno

Poznámka: trvá

- **Zajištění užitkového osobního automobilu s rampou pro přepravu imobilních klientů**

Hodnocení cíle: nesplněno

Poznámka: domov se zapojil do projektu bezplatného darování automobilu

- **Vylepšení životních podmínek na pokojích klientů (obrazy, dekorace, tapety, umyvadla, přípojky k el. energii, antidekubitní matrace, nový nábytek)**

Hodnocení cíle: částečně splněno

Poznámka: trvá

- **Obnova přístrojů na rehabilitaci – vířivka na horní končetiny...**

Hodnocení cíle: částečně splněno

Poznámka: trvá

- **Výmalba společných prostor domova**

Hodnocení cíle: částečně splněno

Poznámka: trvá

- **Zavedení psychobiografického modelu péče podle prof. Böhma, následná aktualizace IP na základě životního příběhu klienta**

Hodnocení cíle: trvá

Poznámka: dlouhodobý proces, průběžně probíhají školení se zaměřením na práci s životním příběhem

- **Úprava „malé půdy“ na skladovací prostory 3.NP**

Hodnocení cíle: nesplněno

Poznámky: trvá

Hodnocení plnění dlouhodobých cílů (10 let) za 2024

- **Nové podlahy**

Hodnocení cíle: splněno

- **Projekt a rekonstrukce střechy**

Hodnocení cíle: trvá

- **Výstavba technické budovy – prádelenský provoz, údržba**

Hodnocení cíle: trvá

Poznámka:

- **Výstavba nové budovy domova pro seniory**

Hodnocení cíle: trvá

Poznámka: Domov dlouhodobě reflektuje, že současná budova domova nemůže splňovat požadavky na standardy kvality sociálních služeb – vzhledem k ubytování. Vedení domova průběžně oslovuje nadřízené kompetentní orgány a žádá o podporu při zajištění výstavby nového domova, který by již splňoval podmínky přirozeného prostředí klienta. Výstavba nového zařízení, dosažení vyššího stupně standardu bydlení pro klienty a odstranění bariér, možnost zřízení nového typu služeb – domov se zvláštním režimem, denní stacionář apod. V případě nezdaru při jednáních s nadřízenými orgány a zřizovatelem k výstavbě nového domova snaha o výstavbu technické budovy k zajištění prádelenského provozu a údržby dle existující objemové studie.

- **Navýšení úvazků na úseku zdravotně sociálním a kuchyně**

Hodnocení cíle: trvá

Poznámky: splněno částečně na úseku zdravotně sociálním, v roce 2024 došlo k navýšení 3 úvazků v přímé péči. Vzhledem k trendu, kdy do pobytové sociální služby jsou přijímáni klienti se stále se zvyšující mírou potřeby podpory, je třeba navýšení počtu pracovníků do přímé péče.

4. Popis realizace služby

Domov má zaregistrovanou pobytovou službu: Domov pro seniory. Kapacita zařízení byla 120 lůžek na třech podlažích, kde zajišťujeme sociální, zdravotně – ošetrovatelskou a přímou obslužnou péči. Ze 49 pokojů je 30 jedno a dvoulůžkových. Soukromí na vícelůžkových pokojích zajišťujeme pomocí závěsů, paravánů či postavením nábytku v pokoji. Pokoje jsou vybaveny mechanickým či elektrickým polohovacím lůžkem, uzamykatelným nočním stolkem, uzamykatelnou šatní skříní, komodou, TV přípojkou, chladničkou, dle prostorových možností stolem se židlemi, na některých pokojích umyvadlem. Společná sociální zařízení jsou vždy na podlaží. Dle možností si klient může do domova přinést svůj drobný nábytek, obrazy a jiné jemu blízké věci. Na každém podlaží je jídelna, popř. klubovna, knihovny, společné televize, kuchyňky. V domově se nachází kaple a zámecká kavárna.

Hlavní činností domova je poskytování sociálních služeb

- Ubytování:
zahrnuje topení, teplou a studenou vodu, elektrický proud, úklid, praní, drobné opravy ložního a osobního prádla a ošacení a žehlení.
- Celodenní stravování:
vlastní kuchyň; normální i dietní strava.
- Pomoc při osobní hygieně nebo poskytnutí podmínek pro osobní hygienu.
- Pomoc při zvládání běžných úkonů péče o vlastní osobu:
podávání stravy, zajištění úklidu, pomoc s oblékáním – komplexní obslužná péče.
- Úkony zdravotní a rehabilitační péče, zajištění intimity.
- Zprostředkování kontaktu se společenským prostředím:
neomezené návštěvy, kulturní programy (pěvecká a divadelní vystoupení), návštěvy výstav, společenských akcí, soutěží; společenské akce organizované domovem.
- Sociálně terapeutické činnosti:
návčik sebeobsluhy, canisterapie, práce s terapeutickou panenkou, reminiscenční terapie, bohoslužby, návčik nákupů, pomoc s vyřizováním osobních záležitostí, vytváření pozitivních vztahů, řešení obtížných životních situací, návčik organizace volného času.
- Aktivizační činnosti:
pracovní dílna, hudební setkání, zpívání s kytarou, kuželky, stolní hry, připomenutí jubileí, procházky, výlety po okolí, setkání s domácími zvířaty, pomoc dobrovolníků.
- Pomoc při uplatňování práv, oprávněných zájmů a při obstarávání osobních záležitostí:
výbor obyvatel, styk s úřady, vyřizování nezbytné korespondence, nákupy, poradenská činnost.
- Paliativní péče
dle indikace lékaře; péče v závěru života poskytovaná pro klienta i jeho blízké osoby; léčba zaměřena na utišení symptomů aktuálního stavu pokročilého a nevyléčitelného onemocnění klienta.

S jakýmkoliv přáním se klient může obrátit na svého klíčového pracovníka, sociální pracovníce, pracovníky v sociálních službách, ostatní pracovníky. Je mu vždy dle možností vyhověno.



Zdravotně sociální úsek

Je tvořen sociální, zdravotně ošetrovatelskou částí a částí přímé obslužné péče. Jeho náplní je užší participace v péči o klienta. Výsledkem je multidisciplinární tým, který se 1x týdně schází na pravidelných poradách. Součástí úseku jsou pracovníci úklidu, fyzioterapie, aktivizace.

Sociální část

Sociální agendu spravují dvě sociální pracovnice, administrativní pracovnice a pracovníci v sociálních službách – základní výchovná nepedagogická činnost (aktivizační pracovníci). Mimo sociální agendy metodicky vede koordinátory klíčových pracovníků, předává podněty k individuálním plánům, podle potřeby metodicky vede jednotlivé klíčové pracovníky při vytváření individuálních plánů klientů. Koordinuje dobrovolnický program.

Zdravotně – ošetrovatelská část

Zdravotní a ošetrovatelskou péči klientům Domova Na Zámku Lysá nad Labem zajišťuje tým všeobecných sester a rehabilitačních pracovníků (fyzioterapeutů). Ošetrovatelská péče je poskytována dle indikace praktického lékaře nebo specialisty na základě poukazu ORP s přihlédnutím k aktuálnímu stavu klienta. Rehabilitace je zajištěna stálými rehabilitačními pracovníky - fyzioterapeuty. Do domova pravidelně za klienty dochází praktický lékař. Péče je poskytována i lékaři - specialisty - neurologem, psychiatrem, chirurgem, diabetologem, urologem. Podle potřeby klienti navštěvují lékaře v interní, kožní, oční, onkologické, nefrologické, plicní, urologické, stomatologické nebo kardiologické ambulanci. K návštěvě lékařů specialistů využívají klienti dopravu sanitními vozy nebo vozy domova. Akutní změny zdravotního stavu klientů jsou řešeny přivoláním zdravotnické záchranné služby. Domov navázal spolupráci s logopedem pro klienty po mozkové příhodě.

Přímá obslužná péče

Přímou obslužnou péči poskytují podle zákona o sociálních službách pracovníci v sociálních službách. Rozsah péče je poskytován s přihlédnutím k individuálním potřebám každého klienta. Míra podpory klienta je obsažena v individuálním plánu,

který společně s klientem vypracovává pracovník v sociálních službách. Pracovníci přímé péče pomáhají a podporují soběstačnost klienta v oblastech mobility, orientace, stravování, oblékání a obouvání, osobní hygieny, denních aktivit, péči o zdraví a jiné.

Paliativní péče je nedílnou součástí poskytované péče v našem domově.



Každému z nás se jeho koloběh života jednou uzavře.

Víme jak?

Víme kdy?

Dokážeme o tom mluvit?

Chceme o tom rozhodovat?

Je to naše právo.

Nabízíme Vám možnost dotknout se těchto témat a využití paliativní péče, kterou poskytujeme v našem domově.

Paliativní péče je přístup, který usiluje o zlepšení kvality života našich klientů ve spolupráci s jejich rodinami. Usiluje o zmírnění symptomů spojených se závěrem života. Zahrnuje odbornou lékařskou péči, psychosociální a duchovní podporu.

Zajišťujeme paliativní péči s odborností, kvalitou a v bezpečném prostředí pro klienty, jejich rodiny i zaměstnance domova. Přejeme si umožnit klientům, aby svou závěrečnou část života prožili podle svého rozhodnutí, s respektem a v důstojném, laskavém prostředí našeho domova i ve společnosti svých blízkých.

Společně to můžeme dokázat:

- partnerským dialogem s klientem, rodinnými konferencemi s nejbližšími klienta, zaměstnanci, lékařem
- ujasněním si individuálních potřeb, přání, možností klienta v rámci našeho domova
- citlivým přístupem paliativního týmu proškolených zaměstnanců domova
- zajištěním odborné zdravotní, ošetrovatelské a přímé obslužné péče
- úzkou spoluprací s praktickým lékařem i s odbornými lékaři
- možností přítomnosti blízkých v domově v závěru života klienta

- poskytováním podpory v oblasti sociální, duchovní i psychologické a to jak u klienta, tak rodině
- nezapomeneme na poslední rozloučení, podporu pozůstalým, následná setkávání

Pod záštitou Krajského úřadu Středočeského kraje, domov nadále spolupracuje se společností FREYA na projektu zavádění práce se sexualitou v zařízeních Středočeského kraje.

Část pracovníků zdravotně sociálního úseku se na konci roku seznámila se základy práce s biografií. Zavedení psycho biografického modelu péče podle prof. Böhma a následná aktualizace IP, na základě životního příběhu klienta, je střednědobým cílem domova a nese sebou řadu školení, která budou pracovníci absolvovat v následujících letech.

V domově jsou pro klienty zajištěny služby kadeřníka, pedikérky.

V rámci duchovní péče se klienti mohou pravidelně setkávat se zástupci církvi.

V našem domově jsme umožnili realizaci rekvalifikací, odborných praxí středních i vysokých škol. Byla navázána spolupráce se SOU Čelákovice pro zajištění odborné praxe studentům v oboru sociální péče, kadeřník/kadeřnice. Pravidelně od září do domova na praktickou výuku docházeli studenti každou středu a každý pátek.

Provozně – ekonomický úsek zajišťuje hlavní ekonom, účetní - pokladní, prodavačka - provozní pracovník kavárny, vedoucí stravovacího provozu, kuchaři a pomocné kuchařky, pracovníci vrátnice, správce, pracovníci údržby, pradelny.

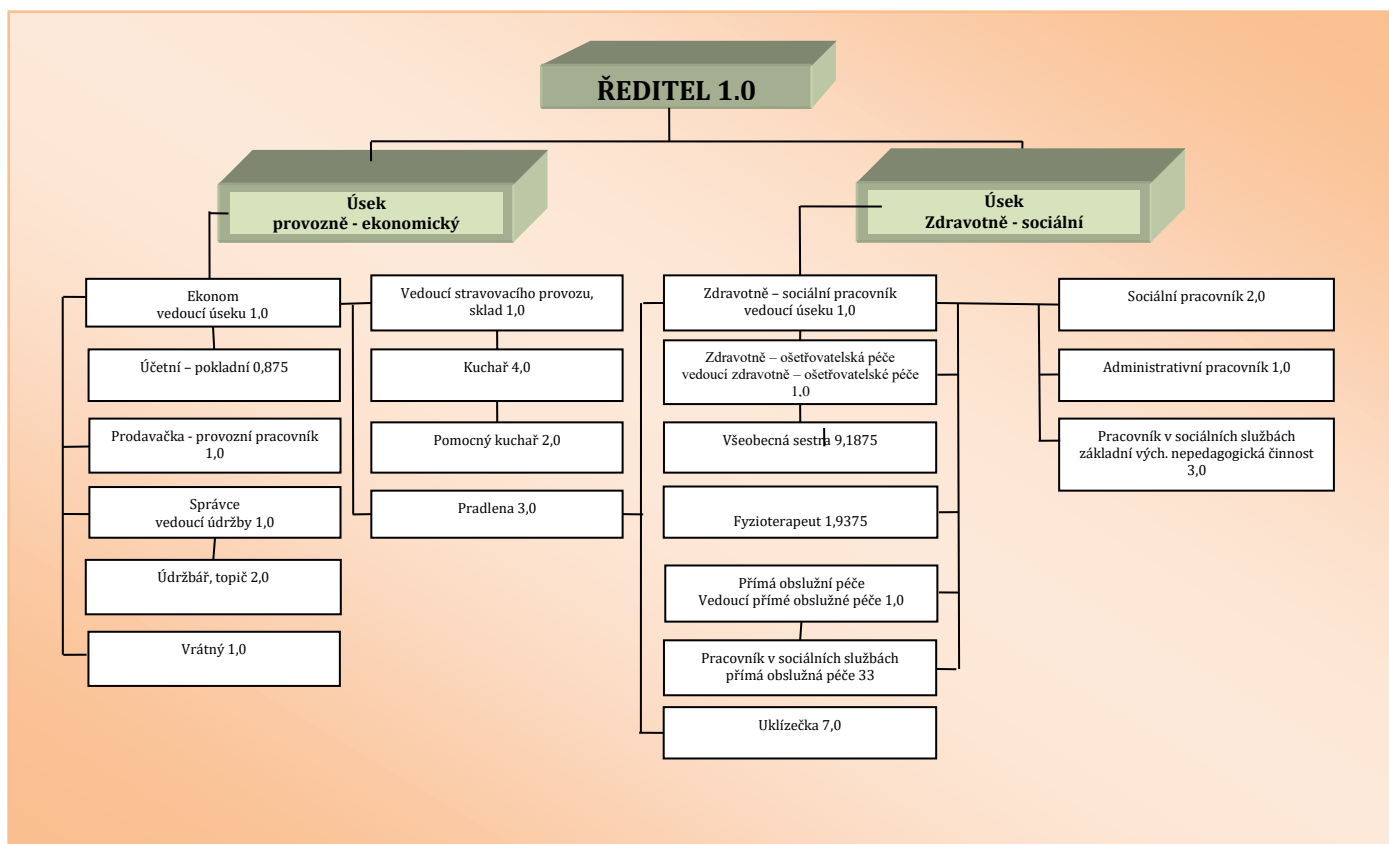
Pracovníci údržby a správce zajišťují veškerou údržbu, opravy, požární revize, kontrolu dodržování PO a BOZP, revize, kontrolní hlášení a kontrolu práce cizích firem na opravách a rekonstrukcích. Při vstupu do areálu se nachází vrátnice. V prostorách hlavního vchodu se nachází „malá“ recepce.

Provoz kuchyně, prádelny i úklidu zajišťuje domov vlastními zaměstnanci.

Domov vlastní tři automobily pro potřebu obyvatel a zaměstnanců domova. Škoda Octavia combi (5 míst), Mercedes Vito (8 míst), Citroen Berlingo (5 míst)

Organizační schéma

ORGANIZAČNÍ SCHÉMA



Personální zajištění

Úsek/Pracovní pozice	Počet zaměstnanců fyzicky/úvazkově
Zdravotně – sociální úsek	
Vedoucí zdravotně - sociálního úseku	1/1
Všeobecná sestra	10/9,1875
Pracovník v sociálních službách – přímá obslužná péče	35/34
Fyzioterapeut	2/1,9375
Sociální pracovník	2/2
Administrativní pracovník	1/1
Pracovník v sociálních službách – zákl. vých. neped. činnost	3/3
Provozně – ekonomický úsek	
Řed., ekonom, účetní, vedoucí stravovacího provozu, kavárna	5/4,875
Kuchyň	6/6
Prádelna	3/3
Úklid	7/7
Údržba	3/3
Vrátnice	1/1

Celkový počet zaměstnanců	79
Přepočtený počet	77
Počet dobrovolníků	5
Dobrovolnické dny	1

Vysokoškolské	4
Vyšší odborné	2
ÚS	1
ÚSO	36
SO	28
Základní	8



Odborné praxe, stáže

V našem domově jsme umožnili realizaci praxí absolventům rekvalifikačních kurzů pro pracovníky v sociálních službách. Zajistili jsme odborné praxe studentů středních i vysokých škol. Domov se stal detašovaným pracovištěm pro studenty SOŠ Čelákovice obor kadeřník/kadeřnice. Ze stejné školy docházeli na praxi studenti oboru sociální péče. V roce 2024 tak v domově proběhly odborné praxe a stáže v oborech sociální práce a sociální činnost pro 17 praktikantů a stážistů.

Vzdělávání zaměstnanců, FKSP

Zvyšování kvality poskytované péče, která je dlouhodobým cílem Domova Na Zámku Lysá nad Labem, je spojena i se vzděláváním všech pracovníků přímé péče (sociálních a aktivizačních pracovníků, pracovníků v sociálních službách a všeobecných sester). V rámci profesního růstu je vzdělávání v zájmu každého pracovníka bez ohledu na zákonnou povinnost.

Obsah vzdělávacích programů vychází z potřeb domova a z individuálních vzdělávacích plánů pracovníků.

Forma vzdělávání v roce 2024 měla podobu akreditovaných i neakreditovaných seminářů, školení, konferencí, kurzů, pořádaných v domově i mimo něj.

V roce 2024 se pracovníci vzdělávali individuálně prostřednictvím on-line kurzů nebo účastí mimo domov na téma:

- Komunikace s lidmi v souladu s fungováním mozku
- Základ osobní produktivity – jak se soustředit na to důležité
- Základy práce s biografií a plány péče
- Práce s PC programem Cygnus
- Základy práce s biografií pro sociální pracovníky
- Aktuální legislativa, vedení dokumentace
- Jak efektivně vést pracovní tým v soc. službách

V domově se uskutečnily tyto akreditované vzdělávací programy:

- kurz První pomoci
- Paliativní péče
- Paliativní přístup
- Jak pečovat o sebe sama- psychohygienu a prevence syndromu vyhoření
- Ošetrovatelská dokumentace v sociálních službách pro všeobecné sestry

Podmínkou výkonu činnosti pracovníka v sociálních službách je mimo jiné odborná způsobilost podle zákona o sociálních službách, proto akreditovaný kvalifikační kurz – Pracovník v sociálních službách, absolvovali v roce 2024 dva pracovníci.

K pravidelným školícím akcím patří proškolení PO a BOZP, individuální a skupinová supervize.

V rámci týmových porad probíhalo interní školení pracovníků v oblastech polohování,

paliativní péče, nutriční péče, etiky na pracovišti, komunikačních dovedností.

Zákonem stanovená povinnost dalšího vzdělávání v rozsahu 24 hodin za rok byla všemi pracovníky přímé péče splněna, někteří i počet hodin překročili.

FKSP

V rámci FKSP organizace poskytovala možnost využití finančních prostředků především na stravování a penzijní připojištění. Dále příspěvek na rekreaci pro zaměstnance či děti, příspěvek na rehabilitaci nehrazenou zdravotními pojišťovnami, dentální hygienu, dioptrické brýle, kulturní programy (divadla, ...), vše dle Vnitřního předpisu – Používání FKSP. Proběhla také společná neformální setkání s cílem zlepšení **komunikace mezi zaměstnanci a posílení profesních vazeb (teambuilding)**.

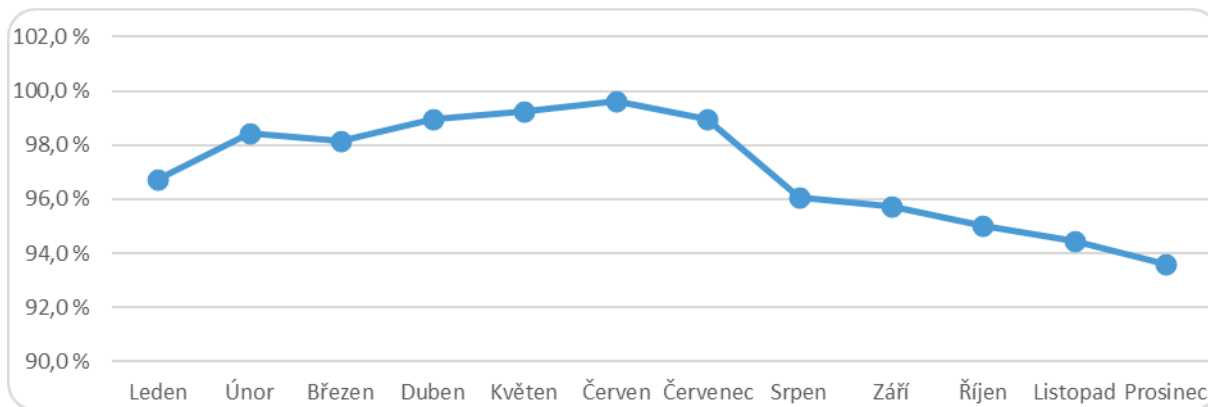


5. Přehled klientů – stavy, ubytování, úhrady

Stavy - kapacita domova 120 pobytových lůžek

Počet klientů k 31. 12. 2024	113
z toho: ve věku 65 a méně	3
ve věku 66 - 75	28
ve věku 76 - 85	57
ve věku 86 - 95	22
ve věku nad 96	3
ženy	75
muži	38
Průměrný věk	80,7
Počet přijatých klientů v roce 2024	22
Počet ukončených pobytů klientů v roce 2024	24
z toho: jiné zařízení soc. či zdrav. služeb	
do domácího prostředí	1
úmrtí	23

Obložnost v roce 2024



	1	2	3	4	5	6	7	8	9	10	11	12
Počet klientů	116,1	118,1	117,81	118,73	119,1	119,53	118,74	115,26	114,9	114	113,33	112,29
Kapacita	120,00	120,00	120,00	120,00	120,00	120,00	120,00	120,00	120,00	120,00	120,00	120,00
Obložnost (%)	96,75	98,42	98,17	98,94	99,25	99,61	98,95	96,05	95,75	95	94,44	93,58

Nízký počet klientů přijatých k poskytování sociální služby v druhé polovině roku byl zapříčiněn probíhající rozsáhlou půlroční rekonstrukcí pokojů klientů.

Úhrady k 31. 12. 2024

Normální strava				úhrada za měsíc				
úhrada za den								
Pokoj	strava	ubytování	celkem	31 dní	30 dní	29 dní	28 dní	vratné/den
1 lůžkový	210,-	235,-	445,-	13795,-	13350,-	12905,-	12460,-	137,-
2 lůžkový	210,-	230,-	440,-	13640,-	13200,-	12760,-	12320,-	137,-
3 lůžkový	210,-	220,-	430,-	13330,-	12900,-	12470,-	12040,-	137,-
4 lůžkový	210,-	215,-	425,-	13175,-	12750,-	12325,-	11900,-	137,-
1 lůžkový + soc. zařízení	210,-	260,-	470,-	14570,-	14100,-	13630,-	13160,-	137,-
2 lůžkový + soc. zařízení	210,-	255,-	465,-	14415,-	13950,-	13485,-	13020,-	137,-

Diabetická strava				úhrada za měsíc				
úhrada za den								
Pokoj	strava	ubytování	celkem	31 dní	30 dní	29 dní	28 dní	vratné/den
1 lůžkový	215,-	235,-	450,-	13950,-	13500,-	13050,-	12600,-	142,-
2 lůžkový	215,-	230,-	445,-	13795,-	13350,-	12905,-	12460,-	142,-
3 lůžkový	215,-	220,-	435,-	13485,-	13050,-	12615,-	12180,-	142,-
4 lůžkový	215,-	215,-	430,-	13330,-	12900,-	12470,-	12040,-	142,-
1 lůžkový + soc. zařízení	215,-	260,-	475,-	14725,-	14250,-	13775,-	13300,-	142,-
2 lůžkový + soc. zařízení	215,-	255,-	470,-	14570,-	14100,-	13630,-	13160,-	142,-

Ceny jednotlivých jídel	normal SJ	dia SJ
snídaně	30,-	30,-
oběd	50,-	50,-
svačina	21,-	21,-
večeře	36,-	36,-
dopolední svačina, II. večeře	-	5,-
režie 35 %	73,-	73,-
celkem	210,-	215,-

Předávání informací klientům

Prostor pro předávání informací klientům je každé 3 měsíce na setkání s názvem „**Na slovíčko s panem ředitelem**“, kde se mohou do diskuze zapojit všichni klienti. Jednou do měsíce probíhá tzv. „**Výbor obyvatel**“, ve složení zástupců z řad klientů a pracovníků domova, který slouží taktéž k připomínkám klientů k chodu domova.

Zápisy ze všech těchto setkání jsou uloženy v kanceláři sociálních pracovníků a aktuální zápisy jsou vyvěšeny na informačních nástěnkách pro klienty.

Za účelem informování klientů domov rovněž vydává „**Zámecké noviny**“, které seznamují či rekapituluji život na zámku za příslušné období. Zámecké noviny jsou klientům k dispozici na jednotlivých podlažích a jsou také zveřejněny na webových stránkách domova:

www.domovnazamku.cz.





6. Aktivity v Domově Na Zámku

„Je štěstí poznat v mládí přednosti stáří a stejné štěstí je udržet si ve stáří přednosti mládí.“

Johann Wolfgang von Goethe

Pravidelné aktivity:

- ruční práce na dílně
- čtení z knihy na pokračování
- katolické mše a evangelické bohoslužby
- návštěvy lyského výstaviště
- cvičení
- podávání stravy
- vaření, pečení
- hraní společenských a sezónních her (bingo, ruské kuželky, holandský biliard...)
- každý měsíc společná oslava narozenin – Jubilanti
- výtvarné dílny
- keramická dílna
- zpívání s kytarou
- individuální aktivity
- psychomotorická cvičení
- procvičování běžných denních dovedností
- promítání filmů

Aktivizace v roce 2024

Na slovíčko s panem ředitelem

Pan ředitel nás přivítal v novém roce a pověděl nám, jaké novinky nás čekají.



Návštěva dětí ze ZŠ Milovice

Naši klienti si užili hezké dopoledne se žáky ZŠ TGM Milovice s hudbou a společenskými hrami.



Beseda o legionářích

Návštěva členů historické skupiny KVH Druhý pluk Nymbursko, kteří představili výstroj a výzbroj 1. světové války.



Valentýnský ples

Tradiční ples, který je oslavou lásky a náklonnosti. Tentokrát byla zábava zpestřena bublinovou show a vystoupením zpěvačky Magdy Malé.



Autorské čtení s Janem Řehounkem

Spisovatel a publicista Jan Řehounek nám při, již tradiční, návštěvě představil své nové literární počiny.



Mezinárodní den žen

Společná oslava MDŽ, na které zahrál muzikant a muzikoterapeut Karel Kekeši. Nechyběl ani tradiční karafiát od pana ředitele pro každou dámu.



Návštěva dětí se Smile studia Milovice

Interaktivní a zábavné dopoledne se čtením pohádky s dětmi ze Smile studia Milovice.



Křeslo pro hosta

Pravidelná a oblíbená akce tentokrát s muzikálovou herečkou a zpěvačkou Hanou Křížkovou.



Návštěva dětí z MŠ Pampeliška

Příjemné dopoledne s dětmi z MŠ Pampeliška. Nechyběl zpěv, ani dárečky, které si děti pro klienty připravily.



XV. ročník Lyského pětiboje

Tradiční seniorské klání v Lysé nad Labem se soutěžími a zábavou tentokrát na téma Skauti.





Šachový turnaj

Šachový turnaj dětí již tradičně na zámku.



Výstaviště Natura Viva

Na Výstaviště v Lysé nad Labem chodíme často, tentokrát na výstavu s názvem Natura Viva.



Vaření

Vaření je další z častých a oblíbených činností našich klientů. Účast je vždy hojná. Tentokrát byl na menu bramborový salát, studentský řízek a jablečný koláč.



Vystoupení břišních tanečnic

Nádherná show, plná energie orientu a sexappealu krásných vlnících se tanečnic, všechny naprosto uchvátila.



Den otců

Letos jsme Den otců oslavili návštěvou Muzea historických bicyklů a motocyklů v Přerově nad Labem a završili dobrým obědem v restauraci.



Výstaviště Šikovné ruce našich seniorů

24. ročník celostátní výstavy uměleckých prací seniorů v okruzích ruční práce a literární práce.



Canisterapie

Setkání s pejsky naše klienty vždy potěší, pravidelně k nám jezdí zvířecí návštěvy z organizace Dvůr poslední šance z Kostomlat nad Labem.



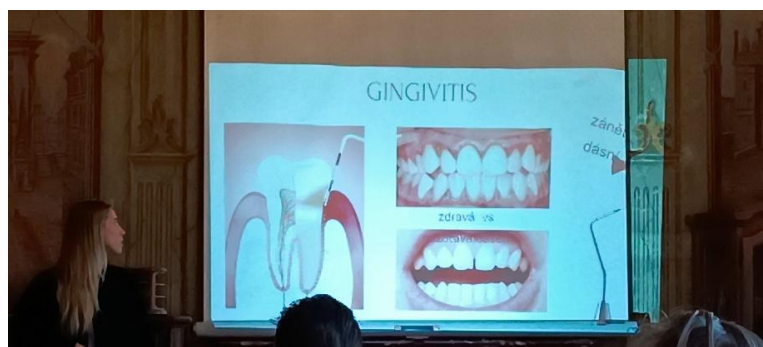
Expedice Poslův Mlýn

V září proběhl tradiční třídní výlet k Máchovu jezeru. Navštívili jsme ZOO, projeli jsme se na lodi po jezeře a užili si táborák s opékáním buřtů.



Beseda o dentální hygieně

Studentky ze Střední zdravotnické školy v Nymburce nás poučily o důležitosti péče o dutinu ústní.



TÝDEN SOCIÁLNÍCH SLUŽEB

Návštěva studentů ze SOŠ Čelákovice (1.den)

Studenti 2. ročníku SOŠ Čelákovice oboru Sociální činnost pro klienty uspořádali cestovatelskou přednášku o Pražském Hradu a zámku Hluboká. Po přednášce s klienty hráli společenské hry a tvořili podzimní dekorace.



Beseda Policie ČR (2.den)

Přednáška na téma prevence a ukázka práce výcviku služebního psa.



Posezení u kávy s panem ředitelem a Den otevřených dveří (3.den)

Pan ředitel nás informoval o všem, co v uplynulém roce v našem domově proběhlo a co nás čeká. Atmosféru podpořila káva a výborné koláčky. Zároveň bylo možné zavítat na Den otevřených dveří. Návštěvníci se dozvěděli něco z historie i současnosti zámku. Zároveň bylo možné finančně podpořit ergoterapeutickou dílnu koupí výrobků našich klientů.



Opékání buřtů (4. den)

Bohužel vzhledem ke špatnému počasí jsme nemohli opékat buřty venku u opravdického ohně. Naštěstí nám buřty připravili v kuchyni a k poslechu nám zahrála hudební skupina PepaKuli.



Promítání filmu (5. den)

Původně plánovanou velkou procházku po zámeckém parku s výkladem pana ředitele nám také zhatil déšť, a proto jsme sáhli po náhradním programu a promítali jsme legendární film Adéla ještě nevečeřela.



Cestovatelská přednáška Petra Horáka

Pan Petr Horák za námi dochází pravidelně se svými zážitky z různých koutů světa. Tentokrát na téma Evropské metropole: Londýn a Barcelona. Velký úspěch měli i ty v předchozích měsících o Maroku, či Indonésii.



Výstaviště Exotika

Opět jsme navštívili výstaviště v Lysé nad Labem, tentokrát výstavu s názvem Exotika, kde jsme viděli mnoho exotických druhů zvířat, ptáků i rostlin.



Zádušní mše

Zádušní mše za naše milé zemřelé.



Rozsvícení vánočního stromu

Tradiční akce rozsvícení vánočního stromu se tentokrát konala ve vnitřních prostorách domova kvůli nepříznivému počasí. Bylo možné zakoupit vánoční výrobky našich klientů. Na zahřátí nechyběl voňavý svařák z kuchyně a mohli jsme shlédnout divadelní představení Putování za betlémskou hvězdou v podání Divadelního spolku Jiří z Poděbrad.



Mikulášská nadílka

Mikuláš zavítal i k nám do Domova Na Zámku a bylo ho všude plno. Klienti říkali básničky, písničky a slibovali, že už budou hodní. My ale víme, že hodní byli a, proto ani jednoho klienta čert do pekla neodnesl.



Návštěva Národního divadla

V rámci projektu Ježíškova vnoučata zavítaly naše klientky do Národního divadla na představení Naši furianti.



Zdobení vánočního stromu

Studenti ze SOŠ Čelákovice pro klienty ozdobili stromek na jídelně v 1. patře i v kapli, přinesli drobné dárečky a poseděli u dobrot, které nám připravili v kuchyni.



Vánoční besídka MŠ Pampeliška

MŠ Pampeliška a její skřítkovské vánoční vystoupení pro naše klienty se velice líbilo a moc za něj děkujeme.



Vánoční besídka MŠ Mašinka

Další vánoční besídku nám zpříjemnily děti z MŠ Mašinka.



Vánoční besídka MŠ Dráček

Poslední vánoční besídku si pro nás připravily děti z MŠ Dráček. Klienti i personál si vystoupení velmi užili.



Koncert Petr Tomeček

Předvánoční koncert pana Petra Tomečka na Panovu flétnu.



Ježíškova vnoučata

Ježíškova vnoučata jsou projekt Nadačního fondu Českého rozhlasu, který plní přání seniorů. I my jsme jejich součástí.



Silvestrovský ples

Touto velkolepou akcí jsme se rozloučili s rokem 2024. Nechybělo nic, co k silvestrovské zábavě patří - dobroty, tombola i tanec. Program nám zpestřila hudební skupina Bonus a taneční škola EasyDance 2000 z Nymburka.



Fotogalerie a videa z uskutečněných akcí je možné shlédnout na našich webových stránkách – www.domovnazamku.cz.

Toto je jen zlomek ze všech aktivizačních činností, které pro naše klienty pořádáme.

7. Dobrovolnictví

V roce 2024 se aktivně věnovalo individuální dobrovolnické činnosti 5 dobrovolníků. Dobrovolníci doprovázeli klienty za nákupy, chodili na procházky a výlety. S klienty upoutanými na lůžko rozprávěli, četli z knih nebo časopisů, případně hráli společenské hry. Klienty velmi vyhledávané jsou bohoslužby pořádané dobrovolníky. Několikrát v roce přichází s dobrovolnickou činností hudební skupina PepaKuli, jež vždy vyloudí úsměv na tvářích klientů.



Oblíbené je firemní dobrovolnictví. V říjnu v rámci týdne sociálních služeb zaměstnanci firmy Mireas, s.r.o. pomáhali při improvizovaném opékání buřtů, které se vzhledem k nepřízní počasí konalo v prostorách zámecké jídelny. Pomáhali s organizací průběhu akce a hudebně doprovázeli na kytaru a basu.





**Děkujeme všem dobrovolníkům za jejich čas,
který věnovali našim klientům v roce 2024.**

8. Hospodaření organizace

Rozbor hospodaření 2024

Příjmy	Kč
Příspěvek od zřizovatele na provoz	3 203 600,-
Státní dotace na provoz	18 782 500,-
Úhrady od uživatelů	17 781 631,-
Příspěvek na péči	17 898 786,-
ZP – úhrady za výkony	9 936 908,07
Úhrady od zaměstnanců za stravu	151 670,-
Jiné výnosy (zúčtování fondů, proúčtování bonusů, tržby kavárna, nájmy z pozemků a jiné)	6 795 900,36
Příjmy celkem	74 550 995,43
Výdaje	Kč
Energie, vodné, stočné	5 262 925,19
Všeobecný materiál	734 210,16
Opravy a údržba	7 162 407,88
Ostatní služby	1 829 617,75
Ostatní jiné výdaje (mzdy, nákup PPS, potraviny, odpisy a jiné)	58 620 320,07
Výdaje celkem	73 609 481,05
Hospodářský výsledek	941 514,38

Sponzorství, darovací smlouvy

Dárce	Dar
Česká lékárna Holding, a.s.	70 000,- Kč – peněžitý dar na nákup polohovacích pomůcek – Systém laterálního náklonu.
Essity Czech Republic s.r.o.	4 863,- Kč – peněžitý dar na nákup polohovacích pomůcek – Systém laterálního náklonu.
Dentimed s.r.o.	100 000,- Kč – peněžitý dar na nákup sprchového lůžka.
Matěj Čížek	10 000,- Kč – účelově neurčitý peněžitý dar
Pohřební služba Atropos, s r.o.	10 000,- Kč – účelově neurčitý peněžitý dar
Kovona a.s.	25 000,- Kč – účelově neurčitý peněžitý dar
Celkem	219 863,- Kč

Děkujeme všem dárcům☺

I nadále jsme respektovali vizi výstavby nového domova a oslovovali nadřízené kompetentní orgány s žádostí o pomoc při zajištění výstavby. Byla navázána spolupráce

s Městem Lysá nad Labem a Milovice k výstavbě dvou nových budov nového domova pro seniory. Obě města jsou k projektu nakloněna. Byly vypracovány vizuální a objemové studie. Proběhlo jednání na půdě zřizovatele domova, Krajského úřadu Středočeského kraje.

Probíhala jednání k prodloužení letité Smlouvy o výpůjčce nebytových prostor v objektu Státního oblastního archivu pro zajištění a zachování nezbytných provozů domova – prádelna, údržba, sklady. Smlouva byla prodloužena na dobu 5 let.

Vzhledem k bezpečnosti klientů a zaměstnanců a zvyšování kvality poskytované sociální služby bylo nutno v roce 2024 pokračovat, dle finančních možností, v investicích do modernizace domova. Modernizace přispěla ke spokojenosti klientů i samotných zaměstnanců a zvýšila úroveň velice žádaných pobytových služeb.

Jednalo se především o vybudování elektrického požárního systému (EPS), revitalizaci pokojů a podlah, výměnu převážné části historických oken.

V roce 2024 jsme z vlastních zdrojů, darů a finančních prostředků SK na opravy a havárie investovali do následujících pomůcek, vybavení, rekonstrukcí a oprav:

- Škrabka brambor a zeleniny
- Kombinovaný přístroj pro elektroléčbu a ultrazvuk včetně příslušenství
- Průmyslový sušící válcový žehlič
- Antidekubitní matrace – 8ks
- PC server – 1 Ks
- Domácí pekárna – 1 ks
- Chladicí vitrína – 1 ks
- Chladnička – 3 ks
- Invalidní vozík – 7 ks
- Kancelářská křesla – 12 ks
- Nové vybavení ředitelny, kanceláře účetních, vedoucí zdravotně sociálního úseku
- Kompresor – 2 ks
- Kráječ zeleniny – 1 ks
- Notebook s dokovací stanicí – 1 ks
- Mobilní telefon - 3 ks
- Monitor – 2 ks
- Multifunkční tiskárna – 2 ks
- Parní čistič EVO3 – 3 ks
- Pračka Bosch – 1 ks
- Přenosný miniterminál – 5 ks
- Pultový mrazák – 1 ks
- Regál kovový – 8 ks

- Rudl na sudy – 1 ks
- Skartovačka – 1 ks
- Skládací masážní lehátko – 1 ks
- Šatní skříň s nástavcem - 12 ks
- Šatní skříň pro zaměstnance – 3 ks
- Televizor – 1 ks
- Transportní odsávačka – 1 ks
- Vak závěsný na zvedák - 6 ks
- Vodní lázeň – 1 ks
- Venkovní posezení u hlavního vchodu – lavičky, stoly a židle
- Klec pro ptáky a papoušky – 2 ks
- Konferenční stůl 16 ks
- Kosmetická židle – 1 ks
- Lapač hmyzu – 3 ks
- Nářadí údržba
- Odpadkový koš venkovní a vnitřní – 5 ks
- Podložka čtyřsměrná – 12 ks
- Pojízdný stůl k lůžku - 10 ks
- Rychlovarná konvice – 3 ks
- Rehabilitační pomůcky – 18 ks
- Stojanový ventilátor – 4ks
- Stříhací strojky – 3 ks
- Tonometr – 2ks
- Ušní teploměr – 2 ks
- Vozík pod přepravky – 6 ks

Během celého roku 2024 jsme pracovali na zdokonalování, naplňování a na úpravách Standardů kvality sociálních služeb – aktualizace dokumentů a vnitřních pravidel, předpisů, směrnic, řádů dle Metodických pokynů zřizovatele KÚ Středočeského kraje.

Kontrolní činnost v roce 2024:

- Nezávislý audit – ověření způsobu účtování a použití neinvestiční dotace poskytnuté v roce 2023 od Středočeského kraje – PKM Audit & Tax s.r.o. (auditor) – nebyly zjištěny nedostatky.
- Všeobecná zdravotní pojišťovna České republiky – kontrola plateb pojistného na veřejné zdravotní pojištění a dodržování ostatních povinností plátce pojistného – nebyly zjištěny závažné nedostatky s upozorněním na včasnou oznamovací povinnost.
- Krajská hygienická stanice Středočeského kraje – dle zákona č. 255/2012 Sb., (kontrolní řád), ve znění pozdějších předpisů a § 88 zákona č. 258/2000 Sb., o ochraně veřejného zdraví a o změně některých souvisejících zákonů, ve znění pozdějších předpisů – proočkovanost proti chřipce, pneumokokovým nákazám – nebyly zjištěny nedostatky.

Vnitřní kontrolní systém v našem zařízení upravuje vnitřní předpis č. 3/2013 – Vnitřní kontrolní systém, v platném znění. V plném rozsahu byl v roce 2024 aktualizován.

Kontrolní činnost v našem zařízení je zaměřena na všechny úseky stanovené v organizačním řádu organizace – provozně - ekonomický, zdravotně – sociální. Předmětem kontroly je kvalita stanovených kontrolovaných činností, věcná správnost, odhalování nedostatků, návrh způsobů jejich nápravy. Kontroly jsou prováděny pravidelně buď v měsíčních, nebo čtvrtletních intervalech podle vnitřního předpisu organizace. Výsledky kontrol se předávají řediteli. Zásadní nedostatky nebyly zjištěny.

9. Poskytování informací podle zákona č. 106/1999 Sb., o svobodném přístupu k informacím, za rok 2023

Výroční zpráva o poskytování informací podle zákona č. 106/1999 Sb., o svobodném přístupu k informacím, ve znění pozdějších předpisů, za rok 2024

V souladu s ustanovením § 18 zákona č. 106/1999, o svobodném přístupu k informacím, podle kterého každý povinný subjekt musí o své činnosti v oblasti poskytování informací předkládat zákonem stanovené údaje, předkládá **Domov Na Zámku Lysá nad Labem, příspěvková organizace**, tuto „Výroční zprávu za rok 2024“.

a)	počet písemně podaných žádostí o informace	-
	počet vydaných rozhodnutí o odmítnutí žádosti	-
b)	počet podaných odvolání proti rozhodnutí o odmítnutí žádosti	-
c)	opis podstatných částí každého rozsudku soudu, ve věci přezkoumání zákonnosti rozhodnutí o odmítnutí žádosti o poskytnutí informace	-
	přehled všech výdajů, vynaložených v souvislosti se soudními řízeními o právech a povinnostech podle tohoto zákona včetně nákladů na své vlastní zaměstnance a náklady na právní zastoupení:	-
d)	výčet poskytnutých výhradních licencí a odůvodnění nezbytnosti poskytnutí výhradní licence	-
e)	počet stížností podaných dle § 16a zákona, včetně důvodů jejich podání a stručný popis způsobu jejich vyřízení	-
f)	další informace vztahující se k uplatňování zákona	www.domovnazamku.cz

V roce 2024 nebyla podána žádost o informace ve smyslu zákona o svobodném přístupu k informacím.

Podané ústní nebo telefonické žádosti o poskytnutí informací (mimo uvedený zákon) jsou vyřízeny bezprostředně, kompetentními zaměstnanci Domova Na Zámku Lysá nad Labem, p. o., nejsou evidovány a není uplatňován žádný poplatek.

Počet těchto žádostí není dle ustanovení § 13 odst. 3 zákona č. 106/1999 Sb. v platném znění, součástí výroční zprávy o poskytnutí informací.

10. Poděkování

Tato Výroční zpráva je zároveň **poděkováním především všem zaměstnancům** a spolupracovníkům Domova Na Zámku Lysá nad Labem, našim dobrovolníkům, zřizovateli SK, Městu Lysá nad Labem, rodinným příslušníkům, sponzorům a dodavatelům, studentům, milým známým i neznámým lidem, kterým nebylo lhostejné využít svůj volný čas k jakékoliv podpoře a pomoci.

VELKÉ PODĚKOVÁNÍ PATŘÍ NÁM VŠEM!

Mgr. Jiří Hendrich, ředitel
Domova Na Zámku Lysé nad Labem,
příspěvková organizace