

DĚTSKÝ DOMOV, UNHOŠŤ, BEROUNSKÁ 1292
Berounská 1292, ☎ 312520575, e-mail reditel@dd-unhost.cz

č.j.: 0932/2022/DDBKL

VÝROČNÍ ZPRÁVA O ČINNOSTI DD VE ŠKOLNÍM ROCE 2021/2022



OBSAH:

1. Základní údaje o školském zařízení	2
2. Charakteristika školského zařízení	2
3. Souhrnné údaje o dětech	4
4. Údaje o přijímání dětí do MŠ, ZŠ, SŠ, VOŠ či VŠ	4
5. Údaje o pedagogických pracovnících školy	5
6. Údaje o aktivitách a prezentaci DD na veřejnosti	5
7. Spolupráce s rodiči, lékaři, sociálními pracovníky, policií, firmami apod.	7
8. Údaje o výsledcích inspekční činnosti provedené Českou školní inspekcí	7
9. Ekonomická část výroční zprávy o činnosti školského zařízení	8
10. Závěr	9

1. Základní údaje o školském zařízení

- a) **Název:** Dětský domov, Unhošť, Berounská 1292
- b) **Sídlo:** Berounská 1292, 273 51 Unhošť
- c) **Zřizovatel:** Středočeský kraj
- d) **IČ:** 61 894 711
- e) **IZO ředitelství:** 102 114 366
- f) **Kontakty:** telefon: 312520575
fax: 312524273
e-mail: reditel@dd-unhost.cz
web: www.dd-unhost.cz
- g) **Vedení DD:** ředitel: Mgr. Jiří Beránek
zástupce ředitele: Mgr. Dana Vršecká
- h) **Rejstřík škol:** Poslední změna v rejstříku ke dni 1. 4. 2010

2. Charakteristika školského zařízení

a) Vymezení hlavní činnosti školského zařízení

Dětský domov rodinného typu (dále jen DD) je školské výchovné zařízení pro výkon ústavní výchovy dětí a mládeže.

b) Materiálně technické podmínky

Dětský domov je umístěn v novostavbě, která plně vyhovuje zákonu a prováděcí vyhlášce. Děti jsou v domově rozděleny do 6 skupin po nejvýše 8 dětech. O rodinnou skupinu se starají dva pedagogičtí pracovníci v turnusových službách, v noci pak asistenti pedagoga, případně bezpečnostní pracovníci. Každá rodinná skupina má svůj prostor - pokoje dětí, obývací pokoj, sklad a sociální zařízení. Zde si děti, podle svých možností, schopností a věku, udržují pořádek, popřípadě perou menší části oděvu a také žehlí. Mimo tyto prostory jsou v budově ještě dva takzvané startovací (či cvičné) byty, kde mohou bydlet děti od šestnácti let a připravovat se na samostatný život po opuštění dětského domova. Děti, které jsou v těchto bytech, si již samy nakupují, vaří a uklízejí, čímž se připravují na samostatný život mimo dětský domov. V tomto roce máme oba byty plné, jsou tam čtyři chlapci.

c) Metody a formy práce

Dětský domov se snaží pracovat s dětmi tak, jak je to obvyklé v rodinách, to vše ale při plném vědomí faktu, že rodinu nahradit nemůže. Cílem výchovného působení všech zaměstnanců DD je připravit svěřené děti na přechod do samostatného života tak, aby se o sebe dokázaly postarat, popřípadě je předat zpět do rodiny, z níž

vyšly. To za předpokladu, že se poměry v rodině upraví natolik, aby návrat dítěti neškodil. Používány jsou rozhovory, pozorování, dotazování, nápodoba, vysvětlování, diskuze, sociální učení, didaktické hry a to vše pochopitelně jak v individuální formě, tak v té hromadné, týmové či skupinové.

d) Základní cíle výchovně vzdělávacího procesu

Prioritou je zkrátit dobu pobytu dětí v dětském domově na co nejkratší dobu. U vhodných typů dětí, o něž rodiče neprojevují zájem, či nepřipadá v úvahu, že by o děti mohli pečovat, podporuje DD svěřením do pěstounské péče nebo osvojení. Dětský domov aktivně podporuje tzv. hostitelskou péči jako možný předstupeň jiné formy náhradní rodinné péče, bohužel v poslední době se zdá, že tomu MPSV příliš nevychází vstříc. Spolupracujeme sice aktivně s referáty sociálních věcí při jednotlivých městských úřadech na výběru vhodných hostitelských rodin, kam mohou děti odjíždět na víkendy, popřípadě prázdniny, ale stává se, že nejsou hostitelé doporučeni a schváleni. Zároveň disponuje zařízení odborným zázemím – rodinám, které se odhodlají vstoupit do programu náhradní rodinné péče, je nabízena spolupráce psychologkou dětského domova a to jak před začátkem, tak v průběhu, ale například i poté, co dítě odejde do rodiny tzv. „nastálo“.

Dalšími cíli jsou rozvoj osobnosti dítěte, jeho samostatnosti a socializace.

3. Souhrnné údaje o dětech

I. Údaje o dětech přijatých do DD (k 31. 8. 2022)

Typ ŠZ	Počet přijatých dětí	
	celkem	z toho dívky
Diagnostický ústav	0	0
Výchovný ústav	0	0
ZDVOP	3	1
Dětský domov	0	0
Pěstounská péče	0	0
Rodina	3	0

Děti v tomto roce přišly buď přímo z biologické rodiny, nebo ze zařízení ZDVOP.

II. Údaje o dětech, které odešly z DD (k 31. 8. 2022)

Typ ŠZ	Počet propuštěných či přemístěných dětí	
	celkem	z toho dívky
Diagnostický ústav	0	0
Dětský domov	0	0
Pěstounská péče	1	1
Výchovný ústav	0	0
Návrat do rodiny	3	2
Jinam	2	2

Děti, které jsou v kolonce návrat do rodiny, jsou ty, jimž skončil pobyt v DD buď zletilostí (a tím skončením ústavní výchovy), nebo tím, že byla zrušena ústavní výchova. Děti v kolonce jinak jsou děti, které odcházely do jiné rodiny v okamžiku zletilosti, nebo šly skutečně samy podle vlastního uvážení.

4. Údaje o přijímání dětí do MŠ, ZŠ, SŠ, VOŠ či VŠ ve školním roce 2021/2022

Typ ŠZ	Děti	Počet skupin	Průměr počet dětí na skupinu
Dětský domov	45	6	8
Typ školy			
MŠ	0		
ZŠ	6		
ZŠ SPCH	0		
ZŠ SPU	0		
SOU,OU,U	0		
SŠ	0		
VŠ	0		

V minulém školním roce k nám přišly děti pouze přímo z biologických rodin, případně ze zařízení pro děti vyžadující okamžitou pomoc. Komplikací je skutečnost, že většinou dostáváme o dětech velmi málo informací, je pak složité najít pro ně odpovídající umístění v domově, tak aby se co nejlépe dokázaly sít s novým prostředím. Bohužel jde i o neúplnou dokumentaci, kterou musíme mnohdy velmi obtížně zajišťovat. To nám komplikuje i umísťování dětí do odpovídajícího druhu školy.

Domov je určen pro děti zdravé i lehce mentálně retardované, které ze závažných důvodů nemohou být vychovávány ve vlastní rodině, osvojeny nebo umístěny v jiné formě náhradní rodinné péče. DD je koedukované zařízení pro děti věkového rozpětí od 3 do 18 let, s tím, že pokud příprava na povolání trvá i po osmnáctém roce věku dítěte, může být pobyt prodloužen až do ukončení přípravy na povolání. V domově tedy může být i vysokoškolák až do ukončení školy, nejdéle však do 26 let. Dva chlapci v uplynulém školním roce úspěšně složili maturitní zkoušku, jeden z nich byl dokonce přijat ke studiu na vysoké škole.

Pokud od nás děti odcházejí po ukončení přípravy na budoucí povolání a nemohou se vrátit do vlastní rodiny, nabízíme jim ubytování v domech na půl cesty, popř. se snažíme najít práci, kde je nabízena i nějaká forma bydlení. Pravdou ale je, že všechny děti, které od nás odcházejí, hledají jiné možnosti, než jsou domy na půl cesty. Většinou pak odcházejí k partnerovi, partnerce, v posledních letech se nikdo nerozhodl vrátit se do biologické rodiny (tím myslíme dospělé klienty).

5. Údaje o pedagogických pracovnících DD

I. Údaje o pedagogických pracovnících (k 31. 8. 2022)

Pedagog. pracovník	Pracovní zařazení, funkce	Úvazek	Kvalifikace – dosažený stupeň vzdělání, obor, pedagogická způsobilost	Titul	Délka ped. praxe
	ředitel	1.00	VŠ, PedFa	Mgr.	36
	zást. ředitele	1.00	VŠ, PedFa	Mgr.	35
	Vedoucí vychovatel	1.00	SŠ, DPS		12
	vychovatelka	1.00	studující PedFa	Bc	7
	vychovatel	1.00	VOŠ, DPS	DiS	9
	vychovatelka	1.00	PedFa	Bc	5
	vychovatelka	1.00	SŠ, DPS		9
	vychovatelka	1.00	SŠ, studijní		2
	vychovatelka	1.00	VŠ, PedFa	Mgr.	7
	vychovatelka	1.00	VŠ, PedFa	Bc.	24
	vychovatelka	1.00	SŠ		18
	vychovatelka	1.00	VŠ, PedFa	Bc.	16
	vychovatel	1.00	VOŠ, studijní	DiS	2
	vychovatelka	1.00	SŠ, studijní		3
	vychovatelka	1.00	SŠ, DPS		13
	psycholožka	DPP	VŠ, FF UK.	Mgr.	15

II. Věková struktura pedagogických pracovníků (k 31. 8. 2021)

Počet pedagog. pracovníků	do 30 let	31 – 40 let	41 – 50 let	51 – 60 let	nad 60 let	Z toho důchodci	Průměrný věk
Celkem	4	2	3	6	1	0	44,25
z toho žen	3	2	3	4	1	0	31,25

6. Údaje o aktivitách a prezentaci DD na veřejnosti

To, co se nemění, je, že se snažíme nabízet dětem co nejvíce sociálních kontaktů mimo dětský domov i mimo komunitu podobných zařízení. Slibujeme si od toho, že tak můžeme napomoci jejich socializaci a integraci do společnosti. Snažíme se tedy, aby se většina zájmových aktivit odehrávala mimo dětský domov. Proto se jen výjimečně zúčastňujeme hromadných akcí pořádaných pro dětské domovy. V rámci dlouhodobého projektu **Společně v pohybu** pořádáme jednotlivé akce, jejichž cílem je pomoci začlenit děti ze sociokulturně znevýhodněného prostředí mezi běžnou populaci, stírat rozdíly mezi dětmi a vytvářet co nejrealističtější obraz o dětském domově. Tato naše snaha byla úspěšná, zařízení je plně integrováno do města, občané ho znají a vnímají ho jako další školskou instituci.

Bohužel i školní rok 2021/2022 byl poznamenán omezeními spojenými s Covidem 19 a nebylo prakticky možné pořádat naše tradiční akce, jedinou událostí byl den dětí, který jsme spolupořádali na konci května a vůbec nám nevyšlo počasí.

- **Zájmová činnost organizovaná školským zařízením ve spolupráci s neziskovými organizacemi:** Dětem nabízíme různé zájmové aktivity – pravidelně trénujeme florbal, máme keramickou dílnu, dílnu na pracovní činnosti, lektorka doučuje anglický jazyk, další nám zajišťuje výtvarné aktivity.

Keramická dílna



Dílna na pracovní činnosti



Výtvarné práce dětí



Máme skvělou vedoucí zpěvu a díky spolupráci s místním pěveckým uskupením vystoupily naše děti na charitativní akci v Jindřišské věži – zde byly draženy fotografie předních českých fotografů a výtěžek byl věnován našemu domovu.



V letošním roce jsme navázali spolupráci s florbalovým oddílem Tatran Střešovice, což nám umožnilo získat některé florbalové vybavení, ale i jsme si zahráli s „profiky“ přátelské utkání, mohli se osobně podívat na nejvyšší florbalovou soutěž a někteří naši kluci chodí brigádně do oddílu vypomáhat. Aktuálně běží merchandising produktů oddílu, z něhož půjde nějaké procento na podporu dětského domova.

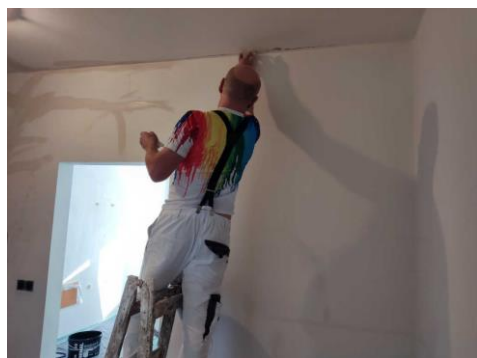


- **Mimoškolní aktivity:** Máme velmi dobré spojení s okolím, takže děti mohou dojíždět i mimo Unhošť. Někteří kluci hrají fotbal v Unhošti, i nadále běží výborná spolupráce s oddílem v Jenči, dívky docházejí na zumbu, zkoušíme i jiné aktivity, vždy podle zájmů dětí.

I v minulém školním roce nás zasáhly restriktce a potíže spojené s covidem, ale nakonec se nám podařilo odjet na relaxační ozdravný pobyt na hory. Děti si týden maximálně užily, naučily se lyžovat a my děkujeme všem, kteří na tuto finančně náročnou akci přispěli.



Stále platí, že bez pomoci neziskových organizací, fyzických osob a různých donátorů, kteří přispívají například na nájem haly, keramickou dílnu či sportovní aktivity bychom v této oblasti nemohli vyvíjet sebemenší činnost. Díky dlouhodobé spolupráci s paní kastelánkou Lucií Dolfi z Jindřišské věže se za pomoci firem Barvy Laky Hostivař/ /Teluria, Cechu malířů, lakýrníků a tapetářů ČR, z.s., SPOKAR a.s., PAPOS Trade, s.r.o., Střední odborné školy Jarov a Středního odborného učiliště Kladno-Vrapice s oborem malíř-lakýrník zajistit a podařilo vymalovat všechny pokoje dětí a společných prostor a to během necelých dvou dnů listopadu 2021.



Velmi nám pomáhá organizace Dejme dětem šanci, která má nejrozličnější projekty pro dětské domovy a širokou, přesně cílenou, škálu pomoci. Neobešli bychom se ani bez paní Ludmily Zachové a jejího sdružení Ano, ano, stejně jako Nadace Terezy Maxové, díky níž jsme mohli platit doučování dětí, či Nadačního fondu Albert, který hodně pomohl v době covidové pandemie.

Uvědomujeme si, že velkou bolestí dětských domovů je nepřipravenost dětí na život po opuštění domova a tak se snažíme tento deficit zmenšovat. Už výše uvádíme naše cvičné byty, kde se děti samy stravují a žijí bez pomoci dospělých, od jara letošního kalendářního roku jsme navíc začali o víkendech s dětmi nakupovat, děti se podílejí na sestavování jídelníčku i výpočtu stravovací normy. A pochopitelně o víkendu si vaří rodinné skupiny samy. Ve spolupráci s neziskovými organizacemi nabízíme dětem kurzy orientované na finanční gramotnost a přípravu na hledání a vstup do zaměstnání. V rámci přípravy na samostatný život plně podporujeme starší děti v zajišťování brigád.

- **Akce uskutečněné v rámci prevence sociálně patologických jevů**, další způsoby jejich předcházení: Pochopitelně že ani našemu domovu se nevyhýbá zneužívání psychotropních a omamných látek, stejně jako alkoholu, velké starosti nám dělá i kouření dětí. U dětí, které jsou v této oblasti problematické, děláme namátkové testy na alkohol a přítomnost návykových látek (THC). Pochopitelně, že k tomu patří i jistá míra represe, zároveň spolupracujeme se Zařízením sociální intervence (adiktologií) na Kladně. Mimo toho se snažíme nabízet co nejvíce aktivit, tak abychom zmenšili četnost rizikového chování.

- **Spolupráce školy se zřizovatelem, obcí, sociálními partnery, úřady práce, zaměstnavateli a dalšími subjekty:**

- Logicky nejvíce kontaktů probíhá s jednotlivými referáty péče o dítě (OSPOD), s nimiž řešíme situaci dětí, jejich perspektivy, spolupráci s rodinou a také příchody do dětského domova. Ve spojení jsme také s diagnostickým ústavem v Krči, který nám pomáhá metodicky a také s řešením nejrůznějších obtíží našich dětí. Dále jsme v kontaktu s několika neziskovými organizacemi.

- Všichni vychovatelé mají povinnost úzce spolupracovat s učiteli dětí, psychologkou a výchovnými poradci škol. Otázku dalšího postupu dítěte vzdělávací soustavou vždy řeší celý tým ve spolupráci se vzdělávacími institucemi.

- Využíváme také služeb speciálně pedagogických center a pedagogicko-psychologických poraden. Ty oslovujeme především pokud potřebujeme ověřit zařazení dítěte do vzdělávacího proudu, případně pokud se zdá, že jeho školní úspěšnost neodpovídá věku a podmínkám, z nichž vzešlo. Dále pochopitelně v situaci, kdy má škola či my podezření na některou z forem SPU či SPUCH.

7. Spolupráce s rodiči, lékaři, sociálními pracovníky, policií, školami, firmami apod.

Většina našich dětí pochází ze sociokulturně znevýhodněného prostředí a ne vždy je možno s jejich rodiči či příbuznými najít společnou řeč. Každopádně rodičům se snažíme vyjít vstříc v těch oblastech, kdy je to možné, čili hlavně v oblasti návštěv. Rodiče mohou děti navštěvovat každou středu a neděli. V případech, kdy má rodina potíže navštěvovat dítě (vzdálenost, zaměstnání, nedostatek financí apod.), je možné dohodnout jiné termíny návštěv a rodiče tak mohou přijet v době, která jim plně vyhovuje. Pokud je to nezbytné, umíme i zařídit odvoz dětí přímo rodičům. Snažíme se podporovat kontakt s rodinou, jeví-li o to obě strany alespoň částečný zájem. Nabízíme i možnost setkávání biologických rodičů s jejich dětmi a pěstouny, kdy vytváříme bezpečné prostředí pro všechny zúčastněné strany.

O hlavních prázdninách zajišťuje DD pro děti, letní dětské tábory, rekreační pobyty, sportovní soutěže, během roku i zimní tábory a ozdravné pobyty. Sami pořádáme letní

tábor primárně určený pro děti, které z nějakého důvodu nemohou strávit čas s biologickou rodinou, příbuznými či snad hostiteli.

Předškolní děti dochází do mateřské školy v Unhošti, povinnou školní docházku plní děti především v ZŠ Unhošť, dále pak v ZŠ Kamenné Žehrovice, ZŠ Velké Dobré, ZŠ v Rudné, v Tuchlovicích, na Stochově, v Hostivici a Kladně. Se základními školami jsme v neustálém kontaktu a pružně řešíme vzniklé situace.

Děti po ukončení povinné školní docházky dojíždějí do SOU, ISŠ na Kladně, ve Vrapicích, Stochově, Slaném či v Praze. Pediatra máme v Unhošti. Zařízení má vlastní zdravotnici, která zařizuje všechna vyšetření, ať už ta běžná či odborná. S koncem školního roku u nás skončilo pracoviště MŠ Unhošť, protože instituce po rekonstrukci objektu získala nové kapacity.

Výborné vztahy máme s městským úřadem i některými společenskými organizacemi.

8. Údaje o výsledcích inspekční činnosti provedené Českou školní inspekcí

Ve školním roce 2021/2022 neproběhla v dětském domově inspekční činnost ČŠI.

9. Ekonomická část výroční zprávy o činnosti DD

I. Základní údaje o hospodaření DD

Základní údaje o hospodaření DD v tis. Kč		k 31. 12. 2021		k 30. 6. 2022	
		Činnost		Činnost	
		Hlavní	Doplňková	Hlavní	Doplňková
1.	Náklady celkem	30479		13670	
2.	Výnosy celkem	30850		13371	
z toho	příspěvky a dotace na provoz (úč. 691)	28222		12497	
	ostatní výnosy				
3.	HOSPODÁŘSKÝ VÝSLEDEK před zdaněním	371		2	

II. Přijaté příspěvky a dotace

Přijaté příspěvky a dotace v tis. Kč			k 31. 12. 2021
1.	Přijaté dotace na dlouhodobý majetek ze státního rozpočtu celkem (INV)		
2.	Přijaté dotace na dlouhodobý majetek z rozpočtu kraje, včetně vrácených příjmů z pronájmu celkem (INV)		
3.	Přijaté příspěvky a dotace na neinvestiční výdaje ze státního rozpočtu přes účet zřizovatele (MŠMT, MZ apod.) celkem (NIV)		28221
z toho	přímé vzdělávací výdaje celkem (UZ 33 353)		6748
	z toho	mzdové výdaje	16692
	ostatní celkem ¹ (UZ 33 163, 33 160, 33 245 atd.)		
	z toho	33052-Zvýšení platů pracovníků regionálního školství	
		33061-Zvýšení odměňování pracovníků regionálního školství	
		33080-mimořádná odměna	
4.	Přijaté příspěvky a dotace na neinvestiční výdaje z rozpočtu kraje celkem (NIV)		4781
z toho	běžné provozní výdaje celkem (UZ 000)		4781
	ostatní účelové výdaje celkem ¹ (UZ 001, 002, 003, 012, 014)		
	z toho		
5.	Z jiných zdrojů (MF, MZ, sponzorské dary, strukturální fondy EU, FM EHP/Norsko atd.)		321

10. Závěr

Ani dětskému domovu se nevyhnuly některé „postcovidové“ symptomy, ztráta některých návyků u dětí, především těch spojených se školou, u dospělých se pak objevovaly komplikace ve vzájemné komunikaci a tím i horší vztahy, stejně jako pocit únavy a snad i vyhoření.

V průběhu uplynulého školního roku jsme začali připravovat transformaci systému péče o děti v dětských domovech v našem kraji. Z našeho pohledu by šlo především o trend k menším skupinám dětí a možnostem bydlení dětí mimo dětský domov. S naším zřizovatelem pracujeme na výhledu a koncepci.

Datum zpracování zprávy: 31. 10. 2022

Podpis ředitele a razítko školského zařízení:

Mgr. Jiří Beránek
ředitel DD Unhošť