



# Výroční zpráva

**Domov Kytín, poskytovatel  
sociálních služeb  
IČO 69344035**

**zastoupený ředitelem Ing. Petrem Kordulem**

**za rok 2017**

## **Obsah**

1. Základní informace o příspěvkové organizaci .....	3
2. Poskytované sociální služby.....	4
3. Přehled aktivit.....	6
4. Základní statistické údaje .....	9
5. Poskytovaná zdravotní péče, procedury a jiné služby .....	9
6. Personální údaje, organizační schéma.....	10
8. Hospodaření.....	12
9. Provedené kontroly a revize .....	12

## 1. Základní informace o příspěvkové organizaci

Organizace:	<b>Domov Kytín, poskytovatel sociálních služeb</b>
se sídlem:	<b>Kytín 2</b> <b>252 10 Mníšek pod brdy</b> <b>tel.: 311 363 901</b> <b>e-mail: <a href="mailto:ddkytin@ddkytin.cz">ddkytin@ddkytin.cz</a></b> <b><a href="http://www.ddkytin.cz">www.ddkytin.cz</a></b>
forma:	<b>příspěvková organizace</b>
zřizovatel:	<b>Středočeský kraj</b>
registrované služby:	<b>Domov pro seniory: 7397891</b> <b>Pečovatelská služba: 8948317</b> <b>Sociálně aktivizační služba: 6328364</b> <b>Odlehčovací služba: 7948275</b>

**Posláním Domova Kytín** je vytvoření skutečného DOMOVA pro seniory. Rozumí se tím poskytování sociálních, zdravotních a ošetřovatelských služeb, podpory soběstačnosti seniorů a umožňující prožití plnohodnotného, důstojného a aktivního života. Domov Kytín poskytuje služby seniorům od 65 let, kteří vzhledem ke svému věku, zdravotnímu stavu a sociální situaci jsou závislí na pomoci jiné osoby a nemohou žít ve svém přirozeném prostředí.

Domov Kytín služby plánuje individuálně, což umožňuje seniorům rozhodovat se o svém životě. Je poskytována podpora, která zachovává a rozvíjí schopnosti a snižuje závislost na službě. Domov Kytín podporuje vazby na rodinu, přátele a místní komunitu.

**Zdravotní a ošetřovatelskou péči** zajišťují kvalifikované všeobecné sestry a pečovatelky v celoročním nepřetržitém provozu.

**Ubytování** poskytujeme v 37 jednolůžkových a 18 dvoulůžkových pokojích s toaletou a sprchovým koutem, které jsou vybaveny základním nábytkem. V Domově Kytín jsou dvoulůžkové pokoje pro klienty se zvýšenou mírou podpory v seniorské službě. 2 lůžka byla zřízena pro Odlehčovací službu.

**Stravování** je zajištěno ve vlastní kuchyni 5x denně, dle potřeby je možná forma dietního stravování.

**Praní** prádla je zajištěno ve vlastní prádelně, kde se perou jak lůžkoviny, tak osobní prádlo.

**Úklid** pokojů a všech přilehlých prostor je prováděn denně.

Více informací o Domově Kytín na webových stránkách [www.ddkytin.cz](http://www.ddkytin.cz)

E-mail: [ddkytin@ddkytin.cz](mailto:ddkytin@ddkytin.cz)

## 2. Poskytované sociální služby

### a. Domov pro seniory

**Posláním** domova pro seniory v Domově Kytín je zajistit seniorům důstojný a spokojený život, vytvořit podmínky co nejvíce blízké běžnému životu, umožnit prožití plnohodnotného života na základě individuálních potřeb v důsledku zhoršeného zdravotního stavu, snížené soběstačnosti a obtížné sociální situaci.

#### Cíle služby

- podporování a poskytování takových služeb, které vedou k prodloužení soběstačnosti klientů, a tím dosáhnout toho, aby tato služba byla vnímána klienty jako pozitivní podpora,
- zajistit celodenní podporu, pomoc a péči,
- respektovat individualitu uživatele,
- zajistit kvalitní a smysluplné vzdělávání pracovníků dle jejich potřeb.

#### Cílová skupina

- mladší senioři (65 – 80 let)
- starší senioři (nad 80 let).

#### Specifikace cílové skupiny

- mladší a starší senioři, kteří se z důvodu snížené soběstačnosti ocitli v obtížné sociální nebo zdravotní situaci;

**Kapacita** domova pro seniory je 73 lůžek.

### b. Pečovatelská služba

**Posláním** pečovatelské služby Domova Kytín je poskytnutí přiměřené míry pomoci a podpory v úkonech, které klient sám nezvládá z důvodu snížené soběstačnosti, s cílem pomoci zachovat v maximální možné míře dosavadní způsob života, a umožnit tak prožití plnohodnotného života ve svém domácím prostředí.

Služba je poskytována na základě individuálních potřeb klientů ve sjednaném čase.

#### Cíle služby

Cílem pečovatelské služby je poskytnout osobám ve znevýhodněné situaci takovou míru podpory, aby mohli co nejdelší dobu a v maximálně možné míře žít ve svém přirozeném domácím prostředí.

#### Cílová skupina

- osoby s kombinovaným postižením;
- osoby se zdravotním postižením;
- senioři.

### Specifikace cílové skupiny

- senioři a osoby, které jsou příjemci invalidního nebo starobního důchodu a žijí v obci Kytín, Mníšek pod Brdy, Dobříš a dalších přilehlých obcí,
- osoby, které potřebují přiměřenou míru pomoci a podpory v úkonech, které sami nezvládají z důvodu snížené soběstačnosti.

## c. Sociálně aktivizační služba

**Posláním** sociálně aktivizační služby pro seniory a osoby se zdravotním postižením je poskytovat programy a projekty s cílem uchovat duševní a fyzické síly uživatelů, co nejdéle jim umožnit plnohodnotný život v jejich přirozeném prostředí a maximálně oddálit dobu, kdy se stanou zcela závislými na pomoci druhých. Služba poskytovaná osobám v důchodovém věku nebo osobám se zdravotním postižením ohroženým sociálním vyloučením.

### Cíle služby

- Zprostředkovat, rozvíjet a upevňovat kontakty klientů se společenským prostředím.
- Nabízet sociálně terapeutické činnosti.
- Vytvářet, rozvíjet dovednosti, schopnosti, vědomosti, kompetence klientů.
- Pomáhat klientům při uplatňování práv, oprávněných zájmů a při obstarávání osobních záležitostí.
- Umožnit klientům uplatnit svoje profesní, životní zkušenosti, vědomosti, dovednosti ve prospěch společnosti.
- Umožnit klientům aktivně se zapojit při řešení problémů regionu.
- Orientovat klienty v současném světě, v moderních technologiích a napomáhat jim využít všechny dostupné zdroje informací k uspokojení individuálních potřeb.
- Udržovat a rozvíjet fyzické síly klientů se záměrem co nejdéle udržet jejich mobilitu.

### Cílová skupina

Sociálně aktivizační služby jsou poskytovány osobám se zdravotním postižením nebo osobám v důchodovém věku. Služba zejména nabízí příležitost k setkávání se, k získávání potřebných a zajímavých informací a udržování dobré kondice prostřednictvím zájmových a vzdělávacích činností. Službou reagujeme na získané a ověřené poznatky z naší praxe s cílovou skupinou.

## d. Odlehčovací služba

**Posláním** odlehčovací služby Domova Kytín je zastoupit pečující osobu a poskytnout jí tak nezbytný čas k odpočinku a regeneraci nebo si vyřídit potřebné osobní záležitosti, zkvalitnit život rodinám pečujících osob a umožnit lidem s těžkým postižením setrvat co nejdéle ve svém rodinném prostředí. Služba je poskytována v přirozeném sociálním prostředí uživatele

### Cíle služby

Poskytováním odlehčovací služby chceme předejít psychickému a fyzickému vyčerpání pečujících osob, umožnit rodinám, aby mohly zůstat co nejdéle zapojeny do péče o své blízké a přispět k tomu, aby lidé se zdravotním postižením mohli setrvat ve své domácnosti.

Cílem odlehčovací služby je umožnit rodinám nezbytný čas k odpočinku a regeneraci, posílení soudržnosti rodin a předcházení izolace pečující osoby poskytováním odlehčovací služby, zmírnění dopadů postižení uživatele, umožnění co nejdéle setrvat ve svém přirozeném prostředí a zajištění soběstačnosti nebo podpora rozvoje soběstačnosti uživatele.

### Cílová skupina

Poskytujeme odlehčovací službu dospělým lidem a seniorům, kteří mají sníženou soběstačnost z důvodu věku, chronického onemocnění, zdravotního (mentálního, tělesného) postižení a potřebují pomoc a podporu jiné osoby. Do cílové skupiny spadají i osoby, které pečují o svého blízkého.

## 3. Přehled aktivit

### a. Přehled akcí v roce 2017 pro všechny poskytované služby

- |           |  |
|-----------|--|
| 6.1.      | Tříkrálová sbírka  |
| 15. 1.    | Dětská mše svatá   |
| 21. 1.    | Taneční skupina Hortenzie  |
| 23. 1.    | Mše svatá  |
| 25. 1.    | Beseda s policií ČR  |
| 7. 2.     | Koncertní vystoupení ZUŠ Dobříš                                  |
| 20. 2.    | Mše svatá  |
| 21. 2.    | Beseda se zastupiteli  |
| 8. 3.     | Koncert k MDŽ  |
| 20. 3.    | Mše svatá  |
| 22. 3.    | Výlet Roztoky u Prahy, 70 let kresleného filmu, hrad Okoř        |
| 25. 3.    | Divadelní představení Kytínští švábíci                           |
| 24. 4.    | Mše svatá  |
| 25. 4.    | V rytmu swingu vítáme jaro – koncert                             |
| 29. 4.    | Vystoupení a setkání milovníků trempsčeských písniček v pivovaru |
| 4. 5.     | Májové slavnosti s opékáním prasátka                             |
| 22. 5.    | Mše svatá  |
| 23. 5.    | Beseda se zastupiteli  |
| 6. 6.     | Vystoupení MŠ Nová Mníšek p. Brdy                                |
| 13. 6.    | Operetka a muzikál koncert                                       |
| 14. 6.    | Vystoupení klientů ústavu sociální péče Laguna Psáry             |
| 16. 6.    | Výstava senior handicap Lysá n/Labem                             |
| 19. 6.    | Mše svatá  |
| 20. 6.    | Beseda se zastupiteli  |
| 24. 7.    | Mše svatá  |
| 12. 8.    | Velký letní koncert p. Vomáčka                                   |
| 12.-18.8. | Kytínské kulturní léto ve spolupráci s obcí                      |
| 21. 8.    | Mše svatá  |
| 4. 10.    | Den otevřených dveří   |
| 5. 10.    | Oslava dne seniorů   |
| 17. 10.   | Beseda se zastupiteli  |
| 24. 10.   | Tuhle rundu platím já, námořnické písničky                       |

- 27. 11. Mše svatá
- 27. 11. Melodie pro Vás na přání – koncert
- 30. 11. MŠ Sedmikvítek – lesní mateřská škola
- 2. 12. Vánoční trhy v Kytíně ve spolupráci s obcí
- 3. 12. Mikuláš se svou družinou
- 15. 12. Beseda se zastupiteli
- 15. 12. Vystoupení Laguna Psáry
- 17. 12. Velký Vánoční koncert
- 18. 12. Mše svatá
- 19. 12. ZUŠ Dobříš Vánoční koncert
- 19. 12. Vánoční nadílka p. ředitel Kordule a pan starosta Holý

## b. Volnočasové aktivity

### Trénink paměti

1) pro klienty na pečovatelském odd. a část klientů na chodícím odd. 1x týdně, cca 20 klientů

- trénink dlouhodobé paměti
- trénink krátkodobé paměti
- reminiscence
- cvičení manuální zručnosti a smyslové orgány

2) pro klienty na chodícím odd.

1x týdně, cca 14 klientů

- trénink dlouhodobé paměti
- trénink krátkodobé paměti
- trénink pozornosti
- jazykově řečové schopnosti
- trénink myšlení a koncentrace
- trénink smyslového vnímání
- reminiscence

3) pro pokročilé klienty

2x týdně, cca 10 klientů

- trénink dlouhodobé paměti
- rozvíjení myšlení
- rozvíjení interpretačních schopností
- rozvíjení slovní zásoby
- rozvíjení logického myšlení
- rozvíjení matematických schopností
- krátkodobá paměť
- trénink pozornosti
- trénink koncentrace pozornosti
- smyslové vnímání
- rozvoj kognitivních funkcí
- reminiscence

### Cvičení paměti

- karetní sešlost

1x týdně

cca 4 klienti

- |                              |            |               |
|------------------------------|------------|---------------|
| ○ křížovkářský klub          | 1x měsíčně | cca 4 klienti |
| ○ půjčovna společenských her | dle zájmu  | cca 5 klientů |

**Další aktivity**

- |                         |              |                 |
|-------------------------|--------------|-----------------|
| ○ Zpíváme pro radost    | 1x týdně     | cca 12 klientů  |
| ○ Večery pod lampou     | 2x týdně     | cca 5 klientů   |
| ○ Křeslo pro hosta      | 1x měsíčně   | cca 10 klientů  |
| ○ Keramika              | 1x týdně     | cca 3 klienti   |
| ○ PC kroužek            | Individuálně | cca 2 klienti   |
| ○ Foto kroužek          | 1x týdně     | cca 4 klienti   |
| ○ Klub vážné hudby      | 1x týdně     | cca 12 klientů  |
| ○ Dílna Šikovné ručičky | 3x týdně     | cca 6 klientů   |
| ○ Večery pod lampou     | Individuálně |                 |
| ○ Biblické čtení        | 1x týdně     | cca 6-9 klientů |
| ○ Mše svatá             | 1x měsíčně   | cca 8 klientů   |

**Počet aktivních čtenářů**

- |   |                |
|---|----------------|
| ○ klienti, kteří si v knihovně půjčují knihy                  | cca 15 klientů |
| ○ klienti, kteří si půjčují knihy z knihovny Příbram a Mníšek | cca 3 klienti  |

**c. Terapeutické dílny****Aktivizace klientů Domova Kytín a náplň některých z volnočasových činností**

Jedním z prostředků směřujících ke zlepšení kvality života seniorů v Domově Kytín je rozvoj jejich zbytkových schopností a náplň volného času aktivní činností. Veškerá tato činnost je postavena na dobrovolnosti, osobních potřebách a zájmech klienta a tedy i na individuálním přístupu k němu. Cílem však je prostřednictvím této činnosti udržet co možná nejdéle soběstačnost v sebeobsluze, rozvoj motoriky, posilování paměti, udržení citových vazeb z původního domova atd.

Ač je aktivizační činnost poskytována na dobrovolnosti, nacházíme zde dvě roviny její vlastní realizace. V první řadě jde o činnost řízenou, tj. organizovanou pracovníkem domova a za druhé činnost vycházející z vlastní iniciativy klientů.

Mezi řízené činnosti řadíme práce v dílně „Šikovných ručiček“, keramický kroužek a aktivizaci klientů na oddělení s vyšší mírou podpory Domova Kytín.

Činnosti realizované na základě iniciativy klientů jsou ve své skladbě stále pestřejší, protože vycházejí z potřeby klienta uplatnit své zájmy a dříve nabyté dovednosti v prostředí našeho domova. Do této skupiny činností u nás v současné době patří: péče o vlastní zvíře, péče o kočky domova, práce na zahradě, pomoc v jídelně, péče o květinovou výzdobu domova a pečení vánočního cukroví.

Při řízené činnosti se v dílně pravidelně schází 5 klientů u ručních prací, s dalšími 3 je pracováno individuálně na pokojích proto, že jim nevyhovuje práce v kolektivu. Sem můžeme zařadit i 2 klienty zabývající se stabilně keramikou – zde věříme, že se podaří opět zapojit další klienty.

Některé z výrobků jsou samostatnými pracemi klientů, u řady z nich se ale podílí na přípravných a dokončovacích pracích pracovníce domova především proto, že klientům brání v provedení určitého úkonu jejich zdravotní stav.

Samostatnou kapitolou je aktivizace klientů manuální činností na oddělení s vyšší mírou podpory. Rozvíjení schopností je individuální, proto je s klienty pracováno v malých skupinách po 4–5.

V závěru se pokoušíme v přehledu zrekapitulovat počty klientů, které výše uvedená problematika zahrnuje. Mnoho dalších klientů je zapojeno v dalších aktivitách, které jsou v domově realizovány.

**Řízená činnost:** ruční práce 5, keramika v současné době 2

**Činnost z iniciativy klientů:** 8

V roce 2011 byla zahájena činnost fotografického a keramického kroužku, které bylo možné otevřít díky sponzorským darům a trvá do dnes. Fotografický kroužek pracuje jednou týdně. Klienti se učí jak zacházet s fotoaparátem a jak správně vytvářet kompozice fotografií. Také se učí rozpoznat dobrou fotografii a možnosti její úpravy.

Některé z výrobků jsou samostatnými pracemi klientů, u řady z nich se ale podílí na přípravných a dokončovacích pracích pracovníce Domova Kytín především proto, že klientům brání v provedení určitého úkonu jejich zdravotní stav.

Zhotovené výrobky mohou klienti použít jednak pro svoji potřebu či jako pozornost pro rodinu, převaha z nich je však prodána. Zájem o koupi mají nejen pracovníci Domova Kytín, ale i rodinní příslušníci či přátelé a obyvatelé obce, kde jsou dvakrát ročně pořádány trhy. Získané finanční prostředky jsou deponovány jako sponzorský dar na účet Domova Kytín a z něj pak čerpány na koupi materiálu pro dílnu nebo jsou využívány při pořádání zájezdů pro klienty.

## 4. Základní statistické údaje

Počet evid. žádostí	Počet nových klientů 2017	Čekací doba v měsících	Klienti ženy počet	Průměrný věk-ženy	Klienti muži počet	Průměrný věk-muži	Počet 80 letých a starších	Počet 90 letých a starších
153	24	13	61	86,94	12	83,61	41	19

## 5. Poskytovaná zdravotní péče, procedury a jiné služby

### Lékaři

- praktický lékař 1 x týdně
- psychiatr 1x za měsíc

### Ostatní

- pedikér 1x za měsíc
- kadeřnice 1x za 14 dní

### Ergoterapie

- 14 stálých klientů
- dále 4-6 podle aktuálního zdravotního stavu

### Rehabilitace

- biolampa aplikace

- za hezkého počasí se chodí za pomoci personálu na kratší procházky do okolí
- bazální stimulace
- masážní křeslo
- chodící pás
- rotoped

**Cvičení**

- cvičení 3x v týdnu v tělocvičně při max. počtu 6 - 8 klientů ve skupině
- Pondělky lehké kondiční cvičení s pomůckami
- Středy posilovací cviky – zábavné hry s míčky
- Pátky dechová cvičení z jógy

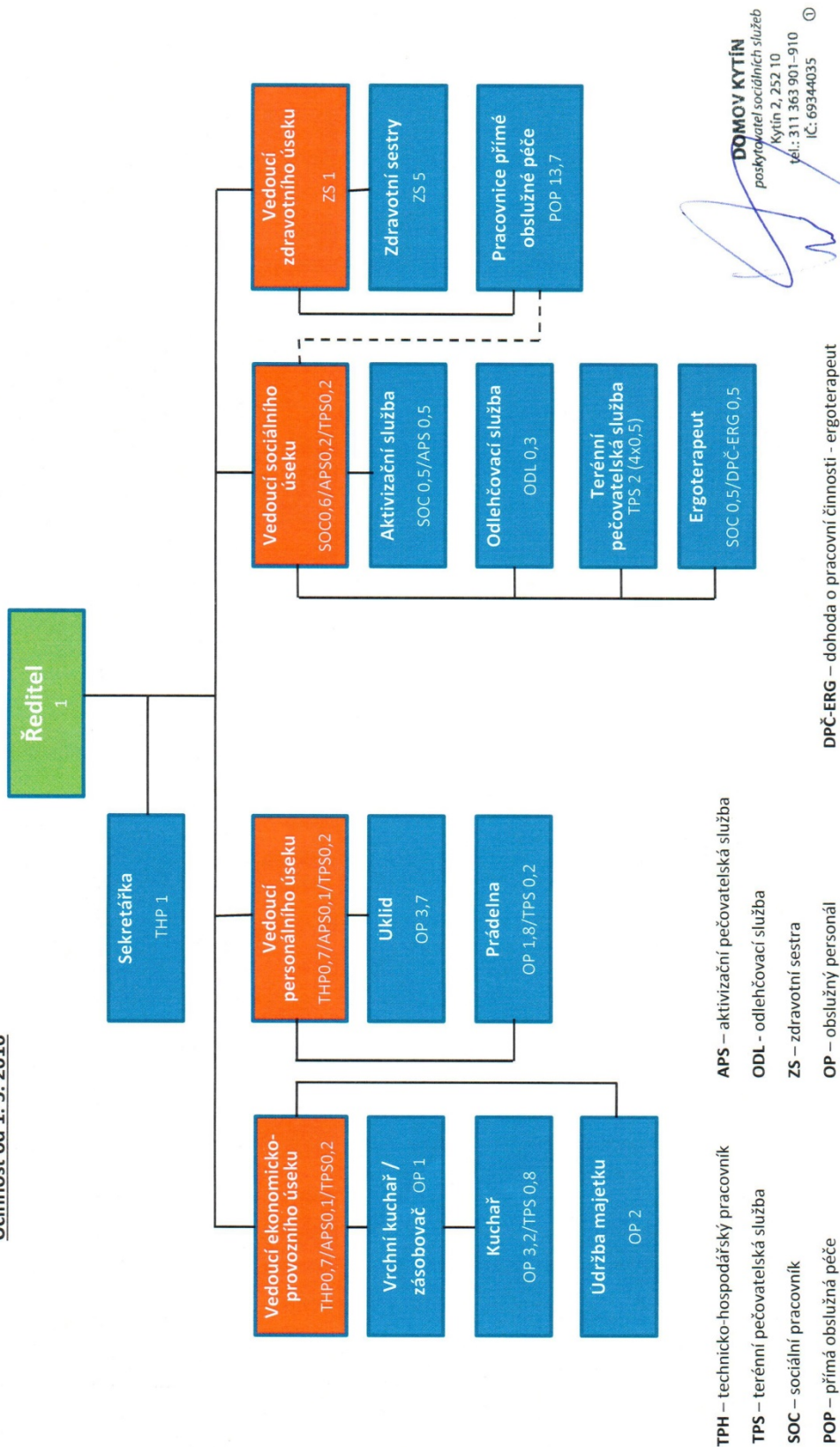
## 6. Personální údaje, organizační schéma

Fyzický počet zaměstnanců	
44	
Pracovněprávní vztah	Počet pracovníků
Pracovní poměr – plný úvazek	42
Pracovní poměr – zkrácený úvazek	2
DPP	9 (1779,5 h)
DPČ	4 (1319,5 h)
Přepočtený počet zaměstnanců k 31.12.2017	
42,7	

Průměrná měsíční mzda v Kč	2016	2017	Vývojový ukazatel (2017/2016*100)%
CELKEM	25 791,- Kč	27 645,- Kč	107,3 %

# Organizační schéma - Domov Kytín, poskytovatel sociálních služeb

Účinnost od 1. 5. 2016



**DOMOV KYTÍN**  
poskytovatel sociálních služeb  
Kytín 2, 252 10  
tel.: 311 363 901-910  
IČ: 69344035

Ing. Petr Kordule  
Ředitel Domova Kytín

## 7. Školení a kurzy v roce 2017

V roce 2017 byla splněna podmínka 24 hodin vzdělávání zdravotnických pracovníků, pracovníků v přímé péči, klíčových pracovníků a sociálních pracovníků. Průběžně také docházelo ke zvyšování kvalifikace personalisty, účetní a zaměstnanců kuchyně.

Domov Kytín se zapojil do nabídky vzdělávacího programu Středočeského krajského úřadu, který je poskytován bezplatně na vysoké odborné úrovni a poskytuje vzdělávání nejen pro zdravotnický a ošetrovatelský sektor, ale postihuje široké spektrum vzdělávání a zvyšování kvalifikace pracovníků v sociálních a i jiných službách a pro klíčové pracovníky.

## 8. Hospodaření

Zpráva o hospodaření a činnosti za rok 2017 viz přílohy:

- a. Příloha č. 1a Rozbor hospodaření
- b. Příloha č. 1b Tvorba a použití peněžitých fondů
- c. Příloha č. 1c Výsledek hospodaření za rok 2017
- d. Příloha č. 1d Povinné výkaznictví

Veškerý majetek včetně vozidel je pojištěn na základě výběrového řízení přes zřizovatele.

## 9. Provedené kontroly a revize

V roce 2017 byly provedeny tyto kontroly:

### a. vlastními zaměstnanci

kontroly prováděli tyto pracovníci: ředitel, zástupkyně ředitele, sociální pracovnice, hospodářka, vrchní sestra:

- audity zaměřené na dodržování hygieny
- kontroly prováděné vedoucími pracovníky na základě Plánu kontrol
- dodržování pracovní doby
- pracovní náplně
- přístup k uživatelům a individuální plány
- volnočasové aktivity
- finanční kontroly na základě vnitřního kontrolního systému
- kontroly práce neschopných zaměstnanců
- závady byly ihned projednány, určen termín odstranění a následně zkontrolováno odstranění

### b. jinými kontrolními orgány

1. 03. 03. 2017 – Kontrola VZP (viz kontrolní zpráva 718773/9802) za účelem vyúčtování zdravotních služeb.

**Závěr:** Zjištěny 4 případy účtování odb. 913 v době hospitalizace klienta. Provedena náprava v důkladnější kontrole účtování odb. 913.

2. **20. 04. 2017 v 11.00 hodin – Kontrola KUSK za účelem dodržování zákona č. 372/2011 Sb., o zdravotních službách a podmínkách jejich poskytování ve znění pozdějších předpisů (dále jen zákon o zdravotních službách). Předložené pověření ke kontrole č. j. 020258/2017/KUSK ze dne 16. 02. 2017.**

**Závěr:** Zjištěný nedostatek spočíval v chybném názvu dodatku k pojistné smlouvě o pojištění odpovědnosti za škodu způsobenou v souvislosti s poskytováním zdravotních služeb. Neprodleně byla sjednána náprava formou aktualizace pojistné smlouvy č. 7720167980 s Kooperativou a.s. Nedostatek odstraněn. 22.04.2017.

3. **15. 08. 2017 v 8:50 hod. – Celní úřad pro Středočeský kraj – místní šetření podle § 80 až § 84 zákona č.280/2009 Sb., daňový řád, v platném znění, sepsaný podle ustanovení § 60 až § 62 DŘ.**

**Závěr:** Nebyly zjištěny žádné nedostatky.

4. **01. 11. 2017 ve 12:00 hod – Kontrola Krajské hygienické stanice podle zákona č.255/2012 Sb., o kontrole (kontrolní řád).**

**Závěr:** Byly zjištěny nedostatky v oprýskaném laku na hnětacím stroji, v mrazicím zařízení byly uskladněny 4 ks droždí s prošlou dobou spotřeby a došlo ke křížení potravin.

5. **13. 10 2017 – Na základě anonymního podnětu byla provedena metodická dohlídka zřizovatele za účelem zjištění kvality poskytovaných sociálních služeb.**

**Závěr:** Nebyla zjištěna žádná chyba týkající se anonymního podnětu. Na základě dalších doporučení zřizovatele byly odstraněny běžné nedostatky, které neměly významný vliv na kvalitu poskytované sociální služby (viz Zpráva ředitele ze dne 27.11.2017).

6. **13. - 15.11. 2017 Na základě anonymního podnětu byla provedena inspekce MPSV za účelem zjištění kvality poskytovaných sociálních služeb.**

**Závěr:** V průběhu inspekce nebyly zjištěny nedostatky týkající anonymního podnětu. Další zjištěné nedostatky hlavně administrativního charakteru budou napraveny v požadovaných termínech, nejpozději však do 30.6.2018.

Při kontrolách buď nebyly zjištěny závady a nedostatky nebo byly ihned projednány a v termínu odstraněny. V roce 2017 byly provedeny všechny revize, které jsou povinné pro provoz zařízení poskytující sociální služby.

**V roce 2017 Domov Kytín splnil veřejný závazek plynoucí z popisu poskytovaných sociálních služeb.**

V Kytíně dne 20.03.2018

.....  
Ing. Petr Kordule  
ředitel Domova Kytín