

Základní škola Benátky nad Jizerou, příspěvková organizace

VÝROČNÍ ZPRÁVA ŠKOLY 2019/2020

Č. j. 0391/2020/ZSBMB



Vypracovala: Mgr. Jitka Krabsová

Úvod

Školní rok 2019/2020 začal pro žáky i zaměstnance klasicky, jako ten předchozí.

Zřizovatel, Středočeský kraj vypsal konkurzní řízení na místo ředitele školy.

15. dubna 2020 byla do funkce ředitelky školy jmenována Jitka Krabsová.

Pro žáky jsme v prvním pololetí kromě hlavní výchovně vzdělávací činnosti uskutečňovali spoustu akcí různého charakteru.

Druhé pololetí začalo v podobném duchu, výuka probíhala standardně. Dne 11. března byly z důvodu světové pandemie koronaviru plošně uzavřeny základní školy. Nejednalo se o uzavření na týden či dva, ale na více než tři měsíce. Nastala situace, která nemá v historii českého školství obdoby. Začala distanční výuka, pro většinu škol ve variabilních formách: výukové materiály na webu, on line vyučování, elektronická komunikace apod.

Pedagogové naší školy posílali úkoly žákům v písemné formě prostřednictvím České pošty. Důvodem je sociálně slabé prostředí žáků, absence PC techniky v rodinách, nedostupný Internet.

Jedenkrát za čtrnáct dní žáci obdrželi dopis s pokyny a pracovní listy k procvičování učiva matematiky, českého jazyka, a pro žáky prvního ročníku úkoly ze čtení a psaní. Vypracované úkoly vhazovali žáci nebo jejich rodiče do poštovní schránky školy. Někteří je osobně odevzdávali přímo ve škole.

Dá se říci, že v rámci možností byla vzájemná spolupráce rodičů, žáků a pedagogů k úspěšnému zvládnutí výchovně vzdělávacího procesu na dálku úspěšná.

Systém znovuootevírání škol byl velmi často zasažen neustále se měnícími pokyny různých orgánů státní správy prezentovanými v médiích.

Do konce školního roku jsme se k tradičnímu provozu školy nevrátili. Naše škola se pro žáky neotevřela. Žáci I. třídy si přišli 30. 6. pro vysvědčení. Vysvědčení žákům speciálních tříd bylo osobně doručeno do Domova pod lípou.

Školní rok 2019/2020 byl náročný, ale zvládli jsme ho.

1. Základní údaje o škole

Název školy:	Základní škola Benátky nad Jizerou, příspěvková organizace
Adresa školy:	Náměstí 17. listopadu 493/4, Benátky nad Jizerou II, 294 71 Benátky nad Jizerou
Ředitel:	Mgr. Jitka Krabsová
Zástupce ředitele:	Bc. Libuše Drábová
Koordinátor ŠVP:	Mgr. Jitka Krabsová a kolektiv
Školská rada:	Mgr. Radek Dostál – za zřizovatele školy Šárka Večeřová, DiS. – za zákonné zástupce žáků Bc. Libuše Drábová – za zaměstnance školy, předsedkyně ŠR, zapisovatelka
Kontakty:	tel. 326 362 515 zvs.bnj@seznam.cz datová schránka: tcwxfsg
IČO:	70836261
Redizo:	600021858
IZO:	102338094
Zřizovatel:	Středočeský kraj Zborovská 11 Praha 5, 150 21 tel. 250 280 293 fax. 257 280 588 e-mail: odborskolstvi@kr-s.cz http://www.kr-stredocesky.cz/
Rejstřík škol:	79-01-C/01 Základní škola s účinností od 1. 9. 2007 79-01-B/01 Základní škola speciální s účinností od 1. 9. 2014 od 1. 9. 2016 nejvyšší počet povolených žáků 32 79-01-B/01 základní škola speciální 18 žáků 79-01-C/01 základní škola 14 žáků

2. Charakteristika školy

Základní škola je umístěna v klidné, vilové části města v budově, která patří městskému úřadu. Na budovu školy navazuje prostorná tělocvična, kterou si škola pronajímá ke své potřebě v rámci vyučovacích hodin tělesné výchovy, sportovních činností, pohybové výchovy a zdravotní tělesné výchovy. Ke škole patří školní pozemek s ovocnými stromy, malou vinicí, pískovištěm, průlezkami, altánem a ohništěm. Pozemek je využíván k pracovní terapii, odpočinku a relaxaci.

Škola je určena dětem s mentálním postižením, kombinovanými vadami, tělesným a smyslovým postižením, vadami řeči a autismem. V současné době má škola 4 třídy, které v loňském školním roce navštěvovalo 28 žáků.

Jednu třídu tvoří žáci s lehkým mentálním postižením, kteří se vzdělávají podle Školního vzdělávacího programu „Škola v pohodě“, který vychází z Rámcového vzdělávacího programu pro základní vzdělávání – přílohy upravující vzdělávání žáků s lehkým mentálním postižením. Žáci v hodinách pracují individuálně nebo ve skupinách pod vedením pedagoga. Ve třídě je také přítomna asistentka pedagoga. Výuka v této třídě je zaměřena především na to, aby žáci získali a rozvíjeli své dovednosti, vědomosti a návyky, které budou moci uplatnit v běžném životě.

Další tři třídy jsou třídy speciální. V těchto třídách se vzdělávají žáci se středně těžkým a těžkým mentálním postižením, kombinovanými vadami a autismem. Jedná se o žáky, které do školy dojíždějí z Domova pod lípou z obce Lipník, která leží 7 km od Benátek nad Jizerou.

Tito žáci jsou vzděláváni podle Školního vzdělávacího programu „Škola pro život“ I. a II. díl, který vychází z Rámcového vzdělávacího programu pro obor vzdělávání základní škola speciální. Každý žák má svůj individuální vzdělávací plán, který mu umožňuje postupovat individuálním tempem podle jeho vlastních možností a schopností. Plán vypracovává třídní učitelka (speciální pedagog) na základě informací speciálně pedagogického centra, psychologa, logopedky a dalších odborníků.

Režim dne ve speciálních třídách je rozdělen na pravidelné střídání výuky, odpočinku nebo hry. Žáci pracují většinou individuálně nebo ve skupině pod vedením pedagoga nebo asistentky pedagoga. Výuka probíhá v blocích a je zaměřena na rozvoj smyslových a rozumových schopností, získání základů trivia (čtení, psaní, počítání), rozvíjení hrubé a jemné motoriky, řeči a pohybových schopností. Je důležité, aby si žáci osvojili základní hygienické návyky, zvládli jednoduché úkony, sebeobsluhu, byli schopni spolupracovat s blízkými osobami, orientovali se ve vztazích k okolí a dosáhli co nejvyšší možné míry samostatnosti. Při výuce se kromě běžných metod používají také metody netradiční, alternativní, především neverbální komunikační metody, znak do řeči, piktogramy, sociální čtení, psaní hůlkovým písmem aj. Využívají se i metody rehabilitační, stimulační a podpůrné, jako je cvičení na rehabilitačním míči, míčkování, bazální stimulace, dramatizace, aromaterapie, canisterapie, muzikoterapie.

Třídy jsou velké, prostorné. Ve třídách jsou klasické variabilní lavice a židle, které se dají sestavovat podle potřeby. Žáci tak mohou pracovat samostatně, ale mohou sedět i společně, což jim umožňuje lépe komunikovat, napodobovat při činnostech učitelky i sebe navzájem.

Třídy jsou vybaveny regály, v nichž jsou umístěny krabice s pomůckami na strukturované učení a další potřeby pro výuku.

K relaxaci, odpočinku a hře slouží hrací koutky, které jsou součástí každé třídy a jsou vybaveny koberci, rehabilitačními vaky, míči a hračkami. Všude je mnoho fotografií, piktogramů, které pomáhají žákům lépe se orientovat nejen ve třídách, ale i v prostorách celé školy. V každé třídě je počítač, televize a magnetofon, i Pady. Ve škole mají také žáci k dispozici počítačovou pracovnu. Cvičná kuchyňka a koupelna se využívají v hodinách pracovního vyučování k nácviku vaření, úklidu, obsluhy spotřebičů a pračky. Dílna je vybavena pracovními stoly a nářadím. Zde se žáci učí zručnosti, pracují s různými materiály a získávají dovednosti, které budou moci uplatnit v pracovním životě.

Žáci se speciálními vzdělávacími potřebami potřebují speciální, kompenzační a rehabilitační pomůcky. Škola se průběžně a cíleně vybavuje pomůckami přímo pro individuální potřeby jednotlivých žáků. Některé pomůcky vytvářejí samy učitelky, asistentky. Škola spolupracuje s místními základními školami. Žáci speciálních tříd se tak dostanou do kontaktu se zdravými dětmi. Tradicí školy je projekt, nazvaný Hýbeme se spolu, kde děti z běžné základní školy pomáhají dětem s postižením při sportovních akcích. Žáci pravidelně navštěvují programy v městské knihovně, divadelní představení, koncerty, jezdí na výlety.

- Doplnkovou činnost příspěvková organizace nemá.
- Příspěvková organizace nemá předány do správy žádné nemovitosti.
- Prostorové zabezpečení: 4 třídy, odborné pracovny (dílna, kuchyň, přípravná pro učitele PV, PC pracovna), ředitelna, místnost pro uskladnění materiálu, sociální zařízení a šatna.

Při vzdělávání žáků se řídíme těmito zásadami:

- zredukovat množství poznatků na základní fakta důležitá pro využití v běžném životě
- využívat názoru a manipulace s předměty, zapojujeme co nejvíce smyslů
- poskytnout žákům potřebný čas
- respektovat jejich individuální tempo
- často střídat jednotlivé činnosti, prokládat je relaxačními chvilkami
- používat hodnocení k pozitivní motivaci
- využívat poznatků v praxi, vycházet ze zkušenosti
- vycházet z přirozených situací každodenního života
- usilovat o to, aby žáci docházeli k poznatkům sami
- přistupovat ke každému žákovi jako k jedinečné lidské bytosti, podporovat samostatnost, sebejistotu, sebehodnocení

Také ve výchově se snažíme vycházet z následujících principů:

- rozvíjet klima dobrého vztahu mezi žáky, mezi učitelem a žákem
- zadávat žákům individuální úkoly, pěstovat jejich smysl pro povinnost
- rozvíjet u žáků schopnost komunikovat, brát v úvahu názory druhých

- učit se spolupracovat
- vytvářet prostor pro žákovu seberealizaci

3. Školy a školská zařízení - členění

I. Součástí školy – nejvyšší povolený počet žáků a naplněnost k 30. 9. 2019

Typ školy/ŠZ	IZO	Nejvyšší povolený počet žáků (dětí)	Skutečný počet žáků (dětí)	Přepočtený počet pedagogických pracovníků	Průměrný počet žáků (dětí) na přep. počet ped. prac.
ZŠ	10233809 4	14	11	2	5,5
ZŠ speciální	10233809 4	18	17	6	2,8

II. Součástí školy – nejvyšší povolený počet žáků (strávníků, ubytovaných, klientů) a naplněnost k 30. 9. 2019

Školské zařízení	IZO	Nejvyšší povolený počet žáků/ubyt. /stráv./klientů	Počet žáků/ubyt. /stráv./klientů	Z toho cizích	Přepočtený počet pracovníků
Školní družina/klub	0	0	0	0	0
Školní jídelna	0	0	0	0	0
Internát	0	0	0	0	0
SPC	0	0	0	0	0

(příspěvková organizace nemá žádné z výše uvedených školských zařízení)

4. Souhrnné údaje o žácích

I. Součástí školy – třídy a žáci podle vzdělání (k 30. 9. 2019)

Typ školy/ŠZ	Žáci	Počet tříd (u ŠD/ŠK počet oddělení)	Průměr počet žáků (dětí) na třídu (oddělení)
ZŠ	11	1	11
ZŠ speciální	17	3	5,6

Skladba tříd: I. třída: 1., 5., 6., 9. ročník

II. třída: 3., 5., 8., 9., 10. ročník

III. třída: 1., 3., 6., 9., 10. ročník

IV. třída: 2., 5., 6., 7., 9. ročník

11 žáků základní škola praktická

6 žáků základní škola speciální

6 žáků základní škola speciální

5 žáků základní škola speciální

II. Žáci podle druhu zdravotního postižení (k 30. 9. 2019)

Druh postižení	ZŠ	ZŠ speciální
Mentální postižení	11	17
- z toho těžké mentální postižení		6
- z toho hluboké mentální postižení	0	0
Sluchové postižení	0	1
- z toho neslyšící	0	0
Zrakové postižení	0	2
- z toho nevidomí	0	0
S vadami řeči	2	17
Tělesné postižení	1	3
Souběžné postižení více vadami	0	17
- z toho hluchoslepí	0	0
Vývojové poruchy učení	0	0
Vývojové poruchy chování	0	0
Autismus	1	3
Bez zdravotního postižení		

5. Údaje o přijímání žáků do školy

II. Zápis žáků do 1. třídy ZŠ a následné přijetí pro školní rok 2019/2020, počet udělených odkladů PŠD (k 1. 9. 2019)

Typ školy	Počet dětí u zápisu	Počet odkladů PŠD		Počet nově přijatých dětí do 1. ročníku
		navržený	skutečný	
ZŠ	3	0	0	3
ZŠ speciální	1	1	1	0

Počet odkladů pro školní rok 2018/2019: 1

6. Údaje o výsledcích ve vzdělávání

I. Prospěch a docházka žáků všech ročníků celkem (včetně závěrečných ročníků k 30. 6. 2020)

Prospěch a docházka žáků všech ročníků	Počet žáků
Základní škola	
Žáci celkem	11
Prospěli s vyznamenáním	1
Prospěli	10
Neprospěli	0
- z toho opakující ročník	0
Nehodnoceni	0
Průměrný prospěch žáků	1, 51
Průměrný počet zameškaných hodin na žáka/ z toho neomluvených	omluvených 156,4 neomluvených 6,5

7. Chování žáků

Chování žáků k 30. 6. 2020

Typ školy	Hodnocení chování		
	velmi dobré	uspokojivé	neuspokojivé
Základní škola	10	1	0
ZŠ speciální			

8. Absolventi a jejich další uplatnění

Absolventi školy – přijímací řízení na vyšší typ školy k 30. 6. 2020

Typ školy	Počet absolventů	Přijati do PrŠ	Přijati do OU	Přijati na jinou SŠ	Nepodali přihlášku
ZŠ	3	0	3	0	0
ZŠ speciální	3	1	0	0	0

9. Údaje o nezaměstnanosti absolventů základní školy

Nejsou žádné údaje.

10. Jazykové vzdělávání na škole

I. Žáci učící se cizí jazyk (k 30. 9. 2019)

Jazyk	Počet žáků	Počet skupin
Aj	5	1

II. Učitelé cizích jazyků – rozložení kvalifikace (k 30. 9. 2019)

Jazyk	Počet učitelů celkem	Kvalifikace vyučujících			Rodilí mluvčí
		pedagogická i odborná	částečná	žádná	
Aj	1	0	1	0	0

11. Úroveň informační a počítačové gramotnosti ve škole

Škola je vybavena 13 počítači a 2 notebooky, 4 iPady. Dvanáct počítačů je přístupných žákům, počítače mají internetové připojení. Využívání PC v hodinách je průběžné. Škola je vybavena výukovými programy – M, ČJ, Z, P, AJ a Sexuální výchovy.

Počítače žáci využívají během výuky.

Dostupnost pro pedagogy je neomezená – využití k přípravě na výuku.

Počítačová gramotnost pedagogů: velmi dobrá

12. Údaje o pracovnících školy

I. Základní údaje o pracovnících školy (k 30. 9. 2019)

Počet pracovníků				Počet žáků na počet pedagog. prac.
celkem	nepedagogických	pedagogických	pedagogických – způsobilost pedagog. a odborná	
11	2	9	2	3,1

Učitelé 5: s kvalifikací speciální pedagogiky 2, bez kvalifikace 3

asistent pedagoga 4: s kvalifikací 3, bez kvalifikace 1

II. Věková struktura pedagogických pracovníků (k 30. 9. 2019)

Počet pedagog. pracovníků	do 30 let	31 – 40 let	41 – 50 let	51 – 60 let	nad 60 let	Z toho důchodci	Průměrný věk
Celkem	1	2	2	3	1	1	48,5
z toho žen	1	2	2	3	1	1	48,5

III. Pedagogičtí pracovníci – podle nejvyššího dosaženého vzdělání (k 30. 9. 2019)

Počet ped. pracovníků – dosažené vzdělání				
vysokoškolské - magisterské a vyšší	vysokoškolské - bakalářské	vyšší odborné	střední	základní
2	2	0	4	1

IV. Pedagogičtí pracovníci – podle délky praxe (k 30. 9. 2019)

Počet ped. pracovníků s praxí				
do 5 let	do 10 let	do 20 let	do 30 let	více než 30 let
4	1	1	1	2

13. Údaje o dalším vzdělávání pedagogických pracovníků

studium asistent pedagoga – 1 pedagog

1 pedagog Bc. studium – speciální pedagogika – vychovatelství

Profesní vzdělávání zástupců ředitele školy

Spisová služba e-Lite

Školení BOZP

Školení GDPR

Školení PO

14. Údaje o dalších aktivitách a prezentaci školy na veřejnosti

- Prezentace školy 1x měsíčně: Zpravodaj Benátecka
- Prezentace školy na FB, webových stránkách školy
- Celoroční školní projekt „Rok v lese“.

- „Hýbeme se spolu“. Společná sportovní aktivita žáků obou dvou vzdělávacích oborů (ZŠ a ZŠS)
- Akce „Čistá řeka Jizera“ – environmentální výuka
- Mikuláš, čerti a andělé ze ZŠ Pražská
- Společné tvoření, dílničky 1x měsíčně – pro žáky ZŠ a ZŠS
- Městská knihovna: pravidelné návštěvy našich žáků na promítání pohádek nebo účast na vzdělávacích programech 1x měsíčně
- Nadační fond canisterapie – čtvrtletně
- Canisterapie „Tam, kde zvířata pomáhají“ – navázání spolupráce
- Slánka, o. s. – besedy (sociálně patologické jevy)
- Výtvarné soutěže – Poděbrady, Kolín

Spolupráce: SPC Mladá Boleslav, Na Celně 2

Magistráty měst Odbor sociálně právní ochrany

MÚ Jičín- úsek sociálně-právní ochrany

Domov pod lípou Lipník

Úřad práce Mladá Boleslav

Škoda Auto Mladá Boleslav

MěÚ Benátky nad Jizerou

PPP Mladá Boleslav, Václavkova 1040, 293 01 Mladá Boleslav

ZŠ města Benátky nad Jizerou – ZŠ Pražská, ZŠ Husovo náměstí

MŠ města Benátky nad Jizerou

ZŠ Mladá Boleslav, Na Celně 2

ZŠ Mladá Boleslav, Václavkova ul.

ZŠ Mnichovo Hradiště, Švermova ul.

Policie ČR

Lékaři pro děti a dorost – Benátky nad Jizerou

Sokol Benátky nad Jizerou, ...

Spolupráce se zřizovatelem:

Přístup zřizovatele ke škole je vstřícný. Prostřednictvím Portálu jsme informováni o úkolech, změnách ve směrnících apod.

15. Další vzdělávání ve škole v rámci celoživotního učení

Další vzdělávání nepořádáme.

16. Výchové a kariérní poradenství

Poradenství na škole zajišťuje Mgr. J. Krabsová. Poradenství se uskutečňuje prostřednictvím třídních schůzek a individuálních pohovorů s rodiči.

Žáci jsou do školy přijímáni na základě doporučení ŠPZ.

Se ŠPZ, konkrétně se SPC Na Celně 2, Mladá Boleslav máme velmi dobrou spolupráci.

Výchovná poradkyně spolupracuje s poskytovatelem sociálních služeb Domovem pod lípou Lipník, odkud dojíždějí žáci ZŠS, odděleními OSPOD (podle žáků) apod.

17. Údaje o výsledcích inspekční činnosti provedené Českou školní inspekcí, příp. o dalších kontrolách

- Veřejnosprávní kontrola 18. 2. – 22. 2. 2019
Zjištěny nedostatky: nebyla zavedena evidence smluv, nedostatky v registru smluv, nedostatek ve Smlouvě o pronájmu nebytových prostor (procentní sazby za odběr energií jsou ve skutečnosti nižší, než je uvedeno ve smlouvě)
- Veřejnosprávní kontrola 23. 9. 2019
Neplnění přijatých nápravných opatření k odstranění nedostatků zjištěných předcházející kontrolou.
(Pozn.: škola v konkurzním řízení)

18. Další činnosti školy

V oblasti prevence sociálně patologických jevů se škola řídí Preventivním programem a dokumentem Program proti šikanování.

Dvě besedy: Zdravý životní styl a Kouření a alkohol, které byly naplánovány, se z důvodu Covid-19 neuskutečnily.

PP byl plněn souběžně s plánem práce školy.

Škola má vypracovány tyto programy:

- PREVENTIVNÍ PROGRAM V OBLASTI SOCIÁLNĚ PATOLOGICKÝCH JEVŮ + KRIZOVÝ PLÁN č. j. 0376/2019/ZSBMB
- PROGRAM PROTI ŠIKANOVÁNÍ č. j. 0378/2019/ZSBMB
- PROTOKOL SEXUALITY č. j. 0377/2019/ZSBMB

19. Ekonomická část výroční zprávy o činnosti školy

I. Základní údaje o hospodaření školy

Základní údaje o hospodaření školy v tis. Kč		Za rok 2019 (31. 12.)		Za I. pol roku 2020 (k 30. 6.)	
		Činnost		Činnost	
		Hlavní	Doplňková	Hlavní	Doplňková
1.	Náklady celkem	7 056	0	2 976	0
2.	Výnosy celkem	7 058	0	3 030	0
z toho	příspěvky a dotace na provoz	533	0	274	0
	ostatní výnosy	0	0	0	0
3.	HOSPODÁŘSKÝ VÝSLEDEK před zdaněním	2	0	54	0

II. Přijaté příspěvky a dotace

Přijaté příspěvky a dotace v tis. Kč			Za rok 2019 (k 31. 12.)
1.	Přijaté dotace ze státního rozpočtu celkem (INV)		6373
2.	Přijaté dotace z rozpočtu kraje (včetně vrácených příjmů z pronájmu) celkem (INV)		533
3.	Přijaté příspěvky a dotace na neinvestiční výdaje ze státního rozpočtu přes účet zřizovatele (MŠMT, MZ apod.) celkem (NIV)		6373
z toho	přímé vzdělávací výdaje celkem (UZ 33 353)		6 373
	z toho	mzdové výdaje (platy a OPPP)	4 660
	ostatní celkem ¹ (UZ 33 163, 33 439,vypsat všechny) 33061		
	z toho	33051	
		33052	
		33047	
		33 025	
4.	Přijaté příspěvky a dotace na neinvestiční výdaje z rozpočtu kraje celkem (NIV)		533
z toho	běžné provozní výdaje celkem (UZ 003)		333
	ostatní účelové výdaje celkem		
	z toho	UZ 007 Nájem nebytových prostor a sportovní haly	200
5.	Z jiných zdrojů (MF, MZ, sponzorské dary, strukturální fondy EU, FM EHP/Norsko atd.)		

Závěr

Úkoly pro školní rok byly průběžně plněny: žáci se zúčastňovali soutěží, rozšířili jsme nabídku pomůcek pro ZŠS, žáci získávali dovednosti použitelné v praktickém životě, přiblížili jsme žákům a benáteckým spoluobčanům činnost naší školy, pedagogové se průběžně vzdělávali. Dařila se nám spolupráce se školami i ostatními organizacemi.

Škola byla od 11. 3. až do konce školního roku pro žáky uzavřena. Výuka probíhala na dálku.

Úkoly pro školní rok 2020/2021:

- vzdělávání pedagogů
- vzdělávání ředitele v oblasti vedení školy
- pořídit nový nábytek do III. třídy
- nadále se soustředit na pomůcky pro ZŠS
- vytvářet pro žáky příjemné klima školy
- zvýšit zájem rodičů o vzdělávání svých dětí, činnost školy
- zaměřit se na kulturní akce pro žáky školy (divadelní představení)
- celoškolní projekty
- úpravy chodby (malování, štukování): příprava chodby pro instalaci interaktivních prvků

O činnosti naší školy jsme informovali veřejnost prostřednictvím FB, webových stránek školy a článků v tisku:

ZÁŘÍ

V naší škole se nezažalo ani o prázdninách.

Díky MěÚ Benátky nad Jizerou proběhla ve škole kompletní výměna zářivek. Staré nevyhovující zářivky byly vyměněny za moderní, úsporné.

Škola má také novou šatnu, nábytek do dvou tříd, židle do PC třídy. Keramické tabule jsou již instalovány ve všech třídách.

Začátek školního roku jsme si zpříjemnili na školní zahradě opékáním vuřtů, vydali jsme se na pěší výlet, zahájili jsme celoroční školní projekt „**Rok v lese**“, navštívili jsme **ZOO Chleby** a **městskou knihovnu**.



Opékání vuřtů a hry na zahradě



Pěší výlet zakončený na „Urbanovce“



ZOO Chleby

ŘÍJEN

Podzimní dny se školním projektem „**Rok v lese**“ přinesly dětem mnoho nových zážitků, poznatků a dovedností. Poznávali jsme plody, barvy a vůně lesa, lesní zvířata, tvořili jsme z přírodnin. Tento projekt směřuje k posílení pozitivních vztahů k přírodě.

Proto jsme se podíleli na akci „**Čistá řeka Jizera**“. Sbírali jsme vše, co do řeky a jejího okolí nepatří. S odpady, které tam zanechali nezodpovědní lidé nebo je přinesla voda, si totiž příroda neumí poradit sama.

Také jsme se zúčastnili celostátní výtvarné přehlídky osob s mentálním postižením „**Radost**“, kam jsme poslali naše výtvarná díla.

24. 10. nás navštívili nevidomí kamarádi z organizace **SONS (Sjednocená organizace nevidomých a slabozrakých ČR)**. Akce spočívala v ukázce konkrétních zrakových vad pomocí simulačních brýlí, v představení pomůcek a společenských her upravených pro zrakově postižené občany, v překážkové dráze, kterou jsme si mohli projít s klapkami na očích a bílou holí. Měli jsme možnost vyzkoušet psaní na Pichtově psacím stroji – Braillovo bodové písmo.

Měsíc říjen jsme zakončili v **Jungli** v Benátkách nad Jizerou.

Děti si zařadily v interiérovém dětském hřišti, v Opičárně překonávaly síťové překážky, hrály si v bazénu s balónky, klouzaly se na skluzavkách,... Dopoledne si náramně užily.



Rok v lese



Čistá řeka Jizera



Výtvarná přehlídka „Radost“ Kolín. Autor obrázku: O. Mihalík – ZŠS



SONS: hrajeme společenské hry „jako nevidomí“



SONS: chůze „jako nevidomí“

LISTOPAD

V měsíci listopadu jsme jeli do Mladé Boleslavi do Domu kultury na divadelní představení „**O pejskovi a kočičce**“. Také jsme navštívili **Městskou knihovnu** v Benátkách nad Jizerou.

Pokračujeme v projektu „**Rok v lese**“. Tentokrát jsme tvořili z přírodnin, povídali jsme si o zvířátkách, o změnách v lese a v přírodě.

19. 11. jsme využili krásného slunečného počasí a vydali jsme se na poslední **pěší výlet** v tomto roce. Putovali jsme podél řeky Jizery, všímali jsme si podzimních změn v přírodě. Výlet jsme zakončili na dětském hřišti na břehu Jizery, kde jsme si opekli vuřty, a našli poklad- plnou truhličku čokoládových penízků.

Naše škola se zapojila do projektu „**Bezpečná škola**“. Cílem projektu je zabezpečení školských zařízení s ohledem na maximální možnou ochranu žáků, pedagogů i návštěvníků škol nejen před útoky tzv. šílených střelců, ale i před vandalismem, krádežemi či kyberšikanou. Ochrana měkkých cílů je jednou z priorit České republiky, která si uvědomuje důležitost ochrany měkkých cílů a snaží se podnikat kroky k jejímu zlepšení. Projekt Bezpečná škola je projektem Ministerstva vnitra ČR.



Divadelní představení O pejskovi a kočičce



Pěší výlet a čokoládový poklad



Pěší výlet – opékání vuřtů

Rok v lese:







PROSINEC

Co se událo v naší škole v prosinci?

Pokračujeme ve školním projektu **Rok v lese**. Seznamovali jsme se s životem volně žijících zvířat a jejich obživou v zimním období. Jak zvířátka přečkávají zimu? Je jim v kožichu zima? Uživí se změnou jídelníčku a z nachystaných zásob? Spí všechna zvířata zimním spánkem, ...? Porovnávali jsme jehličnaté a listnaté stromy. Děti určovaly věk stromů. Víte, jak se určuje věk stromů? Věk se určuje na základě letokruhů, které lze vidět na pařezech stromů. Co kruh, to jeden rok života stromu. Ze skutečných odřezků pařezů jsme vyráběli lesní skřítky.

Navštívili nás **čerti, andělé a Mikuláš** ze ZŠ Pražská, děkujeme.

Nadílka kachničkám

Opět jsme zaměřili na návštěvu k obyvatelům místních tůní. Jako správní hosté jsme nešli s prázdnou. Přinesli jsme spoustu dobrot: pšenici, kukuřici, uvařili jsme jim rýži a těstoviny, nasekali jsme jim zeleninu a salát a místním kachničkám jsme tak uspořádali štědrou předvánoční nadílku.

Navštívili jsme **divadelní představení** Divadla Pod Kloboukem „Evelínko, Santa není Ježíšek“. Děti se bavily, smály, dozvěděly se, že Vánoce nejsou všude stejné. Někde se slaví na sněhu, jinde pod palmou.

Hýbeme se spolu vánoční je tradicí školy, kdy starší žáci při různých soutěžích pomáhají mladším a šikovnější méně šikovným.

Pekli jsme vánoční cukroví, perníčky. Připravili jsme se tak na poslední den ve škole v tomto roce. Zpívali jsme koledy, připomenuli jsme si vánoční tradice. V jablíčku jsme našli hvězdičku, pouštěli jsme lodičky ze skořápek z ořechů, nakonec jsme si rozbalili dárečky.

Čeká nás krásná mrazivá zima, hromady sněhu, spoustu sněhuláků a zimních radovánek...



Hýbeme se spolu



Před divadlem v Mladé Boleslavi



Rozdávání dárků



Čertovská návštěva žáků ZŠ Pražská

LEDEN

Soužití se zvířaty je známo už velice dlouho. Pomocí zvířat lze ovlivnit tělesné i duševní obtíže člověka. V dnešní době, kdy lidstvo nalézá dávno objevené, jsme překvapeni genialitou těchto metod, které vycházejí z jejich přirozenosti.

Navázali jsme spolupráci s organizací „Tam, kde zvířata pomáhají z. s.“

Smyslem organizace je rozšířit povědomí o canisterapii a dalších formách terapie za pomoci zvířat. Jedná se o motivačně a léčebně zaměřený kontakt člověka se zvířetem – psem. Rozvíjí jemnou motoriku. Výrazně zvyšuje slovní i mimoslovní komunikaci. Ovlivňuje schopnost prostorové orientace. Zvyšuje koncentraci. Motivuje k pohybu, hrám apod.

Pravidelně nás budou navštěvovat Mgr. Markéta Hasoňová s Border kolíí Bětkou a Pavlína Rysková s Border kolíí Trixie.

Žáci speciálních tříd jeli do Mladé Boleslavi na divadelní představení **O Honzovi a Jasněnce**. S napětím sledovali, jestli se Honzovi podařilo napravit rozmazlenou princeznu.

Pásmo pohádek jsme shlédli v Městské knihovně v Benátkách nad Jizerou.

V divadelním sále v Záložně rozjel klaun **Krejčík Honza** se svým kamarádem zavíracím špendlíkem Nesmyslíkem své taškařice, které se nám líbily. Honza s kolegy bavil děti ve svých příbězích s veselými písničkami, ještě pestřejšími maňásky, velevtipnými rýmovačkami a moudrými příslovími i zcela nečekanými zápletkami, ale vždycky především s důležitým životním poučením, které žákům předával nenásilnou formou.

Školní projekt Rok v lese byl zaměřen na poznávání skupenství vody. Voda ve všech skupenstvích je totiž všude. Nejčastěji se s ní setkáváme v tekutém stavu. Ve skutečnosti je voda stále kolem nás v podobě vodní páry obsažené ve vzduchu. V zimě se setkáváme s jejím pevným skupenstvím, ledem. Zkoušeli jsme, co dělá zima a teplo s vodou. Led jsme si vytvořili v mrazáku. Nechávali jsme ho rozpouštět, solili jsme ho, cukrovali, kapali na něj ocet a zapouštěli jsme do něj barvy. Zjistili jsme, že si s ledem můžeme hrát mnoha způsoby. A žáky to opravdu bavilo!

Povídali jsme si o přikrmování volně žijících zvířat v zimě. Je totiž nutné dodržovat určitá pravidla. V lesích jsou pro zvěř připraveny krmelce, kam lesníci vozí zásoby, jejichž základem je seno. Ke krmelci mohou lidé přidat suché pečivo, obilí, jablka nebo mrkve.

Poslední vyučovací den před pololetními prázdninami zamíří starší žáci do Domu kultury v Mladé Boleslavi. Shlédnou představení **„Od Osvobozeného divadla k Semaforu“**.

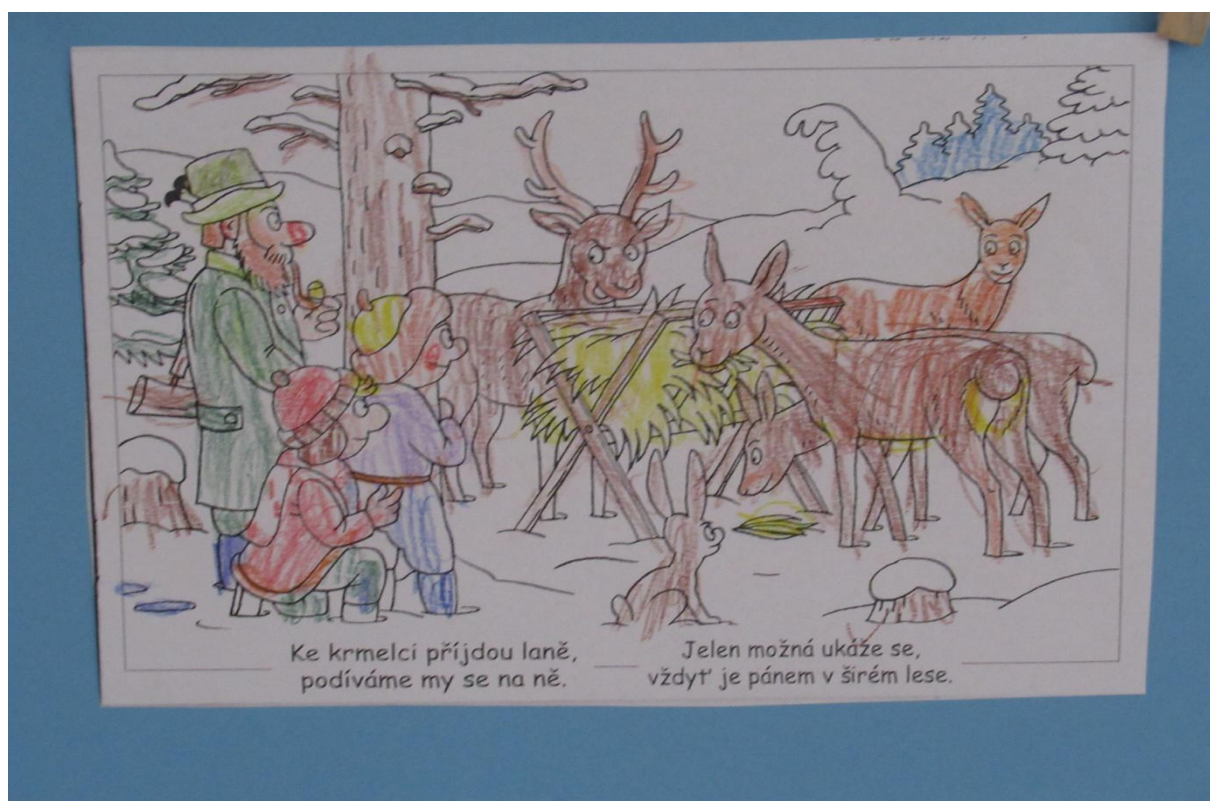
V současnosti se přikládá mimořádná důležitost poskytování první pomoci.

Škola zvýšila bezpečnostní standard díky zřizovateli - Středočeskému kraji. Získali jsme **„Resuscitační set“**, který obsahuje externí defibrilátor a přenosný kyslíkový generátor. Plně automatizovaný defibrilátor (AED) je malý snadno ovladatelný přístroj, který umí zachránit život pacienta postiženého srdečním selháním. Dává srozumitelné slovní pokyny pro postup při záchraně, umí sám vyhodnotit stav pacienta a sám také doporučuje nebo provádí resuscitaci. Kyslíkový generátor je určený k jednorázovému použití v případech záchrany lidského života při nenadálých situacích. V naléhavých případech musí být přívod kyslíku do

organismu zabezpečený prioritně před všemi jinými opatřeními, při poskytování první pomoci. Věříme ale, že „set“ nebudeme potřebovat...



Pokusy s ledem a vodou



Rok v lese



Canisterapie: Tam, kde zvířata pomáhají



Návštěva knihovny

ÚNOR

Bubnování s Petrem Havlanem

Vzpomínáte na dětství, kdy vám říkali doma nebo ve škole, že nemáte hudební sluch? Mnoho z nás toužilo nebo stále touží vyjádřit svoje emoce pomocí hudby, ale všichni k tomu nemáme prostředky. Někomu právě chybí hudební sluch, jiný postrádá trpělivost a vytrvalost, dalšímu chybí finance. Důvodů, proč nehrajeme na hudební nástroj, jsou stovky ... Petr nám prozradil tajemství. Když jsme vzali do ruky buben a začali hrát, buben hrál na nás. Stal se zázrak. Začali jsme hrát, dokázali jsme se sjednotit v rytmu s celou skupinou, rytmus byl v nás.

Dětem i dospělým bubnování pomáhá vyjádřit emoce, prožít radost z toho, že něco umím. Pomáhá uvolnit kreativitu i spontánnost. Bubnování rozvíjí cit pro rytmus, koordinaci a motoriku celého těla, radostný vztah k hudbě, práci ve skupině, vzájemnou komunikaci, vyjádření vlastních emocí i sledování emocí ostatních. A to vše jednoduchou formou.

Dnes žijeme v době virtuální reality, kdy lidé zapomínají, jaké to je společně tvořit. Bubnování lidi spojuje právě přes akt tvoření. Tvoření rytmu.

Poznáváme hospodářská zvířata

Příroda se chová tak, jako by byl konec zimy. „Chovatelské jaro“ začíná koncem ledna. Opravdu. A je jedno, zda je zima blátivá, nebo mrazivá. Stejně tak je jedno, kolik sněhu napadlo, jestli stále padá, nebo nesněží vůbec. Však je obecně známo, že na Hromnice, tedy 2. února, musí skřivan vrznout, i kdyby měl zmrznout.

Poznávali jsme a pojmenovávali jsme domácí zvířata a mláďata, rozpoznávali jsme jejich zvuky. Uvědomili jsme si, jak jsou pro člověka domácí zvířata důležitá, jaký nám přinášejí užitek a radost. Víme, že je potřeba se o domácí zvířata starat a chránit je.

Já a moje zdraví

Výuku na škole pravidelně obohacujeme o projektové dny.

Při projektových dnech se děti učí spolupráci napříč třídami a řeší důležitá témata. Prvky projektového učení přispívají k rozvoji kompetencí a motivují děti k samostatné práci. Tentokrát na téma zdraví.

Rok v lese

Vlka jsme porovnávali se psem, i když jenom na obrázcích. Rozeznat vlka od psa nebylo těžké. Zjistili jsme, že existují plemena, která jsou vlkovi velmi podobná-například německý ovčák, husky nebo malamut.

Pohádky v knihovně

Každý měsíc moc rádi chodíme do knihovny. Paní knihovnice si s námi hezky popovídá a promítne nám kreslené pohádky. Užijeme si legraci a na zpáteční cestě do školy se vždy zastavíme v pekařství pro něco dobrého.

Hry Kolín

Těšili jsme se do Kolína na zimní Hry pro radost. Bohužel, jsme nemocní nebo nachlazení, takže nikam nejedeme.



Já a moje zdraví



Bubnování s Petrem Havlanem



Poznáváme hospodářská zvířata



Rok v lese

BŘEZEN

Velikonoční dílničky

Jaro je tady a s ním přicházejí hřejivé sluneční paprsky, probouzející se příroda, barevný svět kolem nás. A tak učitelky naší školy připravily velikonoční dílničky. Pro žáky byla připravena stanoviště, kde si mohli žáci vytvořit výrobky z rozličných materiálů za použití různých technik, zasázet cibuli do květináčů, zasít bylinky – pažitku, řeřichu, petrželku a bazalku.

Z kokosu, který nám nechutnal, jsme vyrobili hnízda pro ptáčky.

Po celou dobu dílniček jsme si užili dobrou náladu, pohodu, nechyběly ani legrácky.

Podoby mléka

Mléko a mléčné výrobky jsou důležitými potravinami. Jsou zdrojem bílkovin, vitamínů, vápníku apod.

Ochutnávali jsme mléko, vyrobili jsme si domácí, vlastně „školní“ sýr, lučinu, tvaroh a jogurt.

Největší zábavou byla ochutnávka. Do bílého jogurtu jsme si přidali ovoce, na chléb jsme si namazali sýr, na rohlíky lučinu, posypali pažitkou, to byla dobrota!

Rok v lese

Co se děje v lese v měsíci březnu? To jsme se dozvěděli v další části našeho školního projektu Rok v lese. Prodlužující se den a první jarní květy značí příchod jara, přilétají další ptáci, kvete vrba, jilm, olše lepkavá. Začíná jarní tah sluk, tok bažantů a objevují se první mláďata zvěře.

Jezevec se probouzí ze zimního spánku. Lesníci pokračují ve sběru šišek borovice a modřínu, ve školkách začínají s přípravou půdy pro setí a školkování sazenic. Za příznivého počasí se začíná se zalesňováním. Myslivci věnují zvýšenou pozornost kvalitě krmení a věnují se sčítání jarních stavů zvěře. Z papíru jsme vyráběli jezevce, který se probudil ve vykotlaném pařezu, myslivce, který zase počítal, kolik zvěře má v revíru, ... Lepili jsme, stříhali, trhali, vybarvovali, malovali, ale i psali.

Nástěnka se nám povedla, co říkáte.

Ponožková výzva

Co je Ponožková výzva? Každoročně se koná 21. března a spojuje se se Světovým dnem Downova syndromu. Tento den se na znak oslavy lidské jedinečnosti nosí dvě rozdílné ponožky. Výzva je určena všem, kteří chtějí projevít solidaritu a podpořit lidi s Downovým syndromem a jejich rodiny. Zároveň rozšiřuje povědomí o tom, že lidská individualita dělá tento svět krásným, pestřejším, zajímavějším a inspirujícím. Ponožkový den si žáci bohužel neužili. Škola je od 11. 3. uzavřena. Učitelky si i v této mimořádné situaci objednaly hooooódně párů ponožek, a tím finančně přispěly na dobrou věc.



Sázíme cibuli



Velikonoční tvoření – máme radost z výrobků



Podoby mléka - výroba domácí lučiny



Vyrábíme jogurt v jogurtovači



A malá ochutnávk



Rok v lese



Rok v lese

Datum zpracování zprávy: 21. 9. 2020

Datum projednání, schválení PR: 24. 9. 2020

Datum seznámení, schválení ŠR: online p. Šárka Večeřová dne 22. 9. 2020

online Mgr. Radek Dostál dne 22. 9. 2020

podpis ředitele, razítko školy