



**Základní škola,
Městec Králové,
Nám. Republiky 303**

Náměstí Republiky 303,
289 03 Městec Králové

tel./ fax: 325 643 312,
e-mail: info@zs-mesteckralove.cz
www.zs-mesteckralove.cz

VÝROČNÍ ZPRÁVA

o činnosti školy

Školní rok 2020/2021
Vypracovala: Mgr. Romana Tůmová

V Městci Králové dne 14. 10. 2021

ZPRÁVA O ČINNOSTI ŠKOLY

1. Základní údaje o škole

Název školy:

Základní škola, Městec Králové, Nám. Republiky 303

Adresa:

289 03 Městec Králové, Nám. Republiky 303

Zřizovatel:

Středočeský kraj

IČO:

708 37 414

IZO ředitelství školy:

600021955

Kontakty:

Telefon/ fax: 325 643 312

Mobil: 724 899 608

Datová schránka: 4v2aimj

E-mail: info@zs-mesteckralove.cz

Web: <http://www.zs-mesteckralove.cz>

Ředitelka školy:

Mgr. Romana Tůmová

Zástupkyně ředitelky:

Mgr. Lenka Wágnerová

Členové školské rady:

PhDr. Marie Kaufmann (zástupce zřizovatele)

Jana Šmerdová (zástupce rodičů a nezletilých žáků)

Mgr. Lenka Wágnerová (zástupce ped. pracovníků)

Pověřenec pro ochranu osobních údajů:

Mgr. Vladimír Nesvadba

E-mail: mesteckralove@viavis.cz

Datum poslední změny zařazení do rejstříku škol a školských zařízení:

- ✓ Změna zřizovací listiny – Dodatek č. 1 ze dne 27. 6. 2005 změna názvu školy na: Základní škola, Městec Králové, Nám. Republiky 303, s účinností od 1. září 2005.
- ✓ Rozhodnutí ze dne 11. 10. 2005, že Zvláštní škola Městec Králové, okres Nymburk, se zapisuje do školského rejstříku název právnické osoby: Základní škola, Městec Králové, Nám. Republiky 303, obor vzdělávání: základní, s účinností od 11. 10. 2005.
- ✓ Rozhodnutí ze dne 4. 5. 2006, že s účinností od 1. 9. 2006 se zapisuje Základní škola praktická do školského rejstříku takto: označení druhu školy: Základní škola
- ✓ Rozhodnutí ze dne 22. 2. 2007 MŠMT o zápisu změny do školského rejstříku s účinností od 1. 9. 2007 obory vzdělání:
 - 79-01-C/001 Základní škola dobíhající obor
 - 79-01-C/01 Základní škola
- ✓ Rozhodnutí MŠMT ze dne 30. 3. 2007 o změně údajů vedených v rejstříku škol s účinností od 1. 9. 2007 se zapisuje obor vzdělání 79-01-B/001 Pomocná škola a místa poskytovaná vzdělávání jsou:
 - Nám. Republiky 303, 289 03 Městec Králové
 - Přemysla Otakara II. 24, 289 03 Městec Králové
- ✓ Rozhodnutí ze dne 21. 5. 2007, o stanovení počtu žáků v jednotlivých povolených oborech a formách vzdělávání s účinností od 1. 9. 2007 pro obor 79-01-C/01 Základní škola 60 žáků
- ✓ Rozhodnutí o stanovení počtu žáků v jednotlivých povolených oborech vzdělání:

S účinností:

Od 1. 9. 2007

79-01-C/01 Základní škola

nejvyšší povolený počet 60 žáků

Od 1. 9. 2010

79-01-B/01 Základní škola speciální

nejvyšší povolený počet 12 žáků

- ✓ Dodatek č. 4 Zřizovací listiny příspěvkové organizace ze dne 27. června 2017

Příspěvková organizace sdružuje:

Základní škola – hlavní účel a předmět činnosti školy je vymezen § 44 a § 16 odst. 9 zákona č. 561/2004 Sb., a prováděcími předpisy

Školní družina - hlavní účel a předmět činnosti školy je vymezen § 118 zákona č. 561/2004 Sb., a prováděcími předpisy

2. Charakteristika školy

Škola je speciálně pedagogické zařízení. Poskytuje základní vzdělání žákům s mentálním postižením, více vadami a speciálními vzdělávacími potřebami, které jim znemožňují vzdělávání na běžných základních školách. Základní škola, Městec Králové, Nám. Republiky 303, je svým uspořádáním malotřídní škola s 1. - 9. ročníkem ZŠ, přípravným stupněm ZŠ speciální a 1. – 10. ročníkem ZŠ speciální. Škola sídlí v komplexu budov, které jsou součástí radnice. Jedná se o budovu s mnohaletou historickou tradicí, která byla postavena na sklonku 19. století.

Budova školy je majetkem Města Městec Králové a prostory pro činnost ško le město pronajímá. Jedna třída je umístěna v budově Základní školy Městec Králové, Bezručova 723, která třídu naší ško le rovněž pronajímá.

Budova školy je situována na náměstí. Vedle školy jsou autobusové zastávky, a proto je velmi dobře dostupná žákům, kteří sem dojíždějí z okolních obcí. Škola je spádovou školou pro okolní obce.

Ve školním roce 2020/2021 byli žáci se zdravotním postižením vzdělávání podle těchto vzdělávacích programů:

- ✓ ŠVP STANDARD, č. j. 0329/2016/ZSNNB vypracovaný dle rámcového vzdělávacího programu pro základní vzdělávání (dále RVP ZV)
- ✓ ŠVP SPECIÁL, č. j. 130/2010 vypracovaný dle Rámcového vzdělávacího programu pro základní školu speciální (dále RVP ZŠS)
- ✓ ŠVP pro školní družinu, č. j. 0322/2017/ZSNNB, vypracovaný dle RVP ZV

Jedna žákyně 6. ročníku základní školy speciální je vzdělávána v režimu domácího vzdělávání podle § 41 školského zákona.

Běžná je výuka žáků podle individuálních vzdělávacích plánů (IVP).

Materiálně technické podmínky pro výuku

Prostorové vybavení školy:

Počet učeben:	5	Školní pozemek (skleník, nářad'ovna,	
Školní družina:	1	pracovna, pařeníště):	1
Počet dílen:	2	Tělocvična, herna, hřiště:	1
Cvičná kuchyň:	1	(pronájem od ZŠ a Sportovního klubu)	
Ředitelna:	1	Speciální učebna:	1
Sborovna:	1		

Žáci 1. - 9. ročníku jsou rozděleni do tří tříd. Jedna ze tříd je umístěna v budově Základní školy, Přemyla Otakara II., Městec Králové, okr. Nymburk. Učebna PC je vybavena moderní vyučovací technikou, která slouží k výuce informatiky. V sousedství I. třídy se nachází učebna pro žáky speciální školy. Škola má také k dispozici cvičnou kuchyň, školní pozemek a školní dílny.

Škola nemá vlastní tělocvičnu a hřiště, k výuce tělesné výchovy si pronajímá zařízení města Městec Králové a Základní školy Městec Králové, Bezručova 723.

Ke škole patří dvě oddělení školní družiny, která mají pro svou práci samostatnou místnost. Škola se otevírá žákům v 6:45 hod., provoz školy školní družiny se zahajuje v 7,00 hod. a končí v 16:00 hod.

Žáci se stravují ve Školní jídelně při Základní škole Městec Králové, Bezručova 723, kam denně docházejí.

Vybavení školy

Oblast ICT, distanční vzdělávání

Vybavenost škol ICT technikou nabývá celospolečensky s ohledem na současnou „covidovou“ dobu mimořádné pozornosti. Výuka se částečně v roce 2020 – 2021 přesunula na úroveň „distanční“.

Využívání informačních a komunikačních technologií je jednou z priorit školy. Ve škole je počítačová učebna, která je využívána nejen pro výuku informatiky, ale především v běžné výuce v rámci jednotlivých předmětů. Učebna informatiky byla vybavena devíti, plně funkčními pracovními místy, vybavenými počítači s výukovými programy a také multifunkčním zařízením.

Pro práci žáků je další počítač umístěn ve školní družině, v učebně pro žáky speciální školy i v I. třídě. Všechny počítače jsou vybaveny výukovými programy. Ve třídě pro žáky speciální školy je využíván dotykový monitor a speciální klávesnice s velkými písmeny. Je určena žákům se zhoršenou jemnou motorikou. Učitelé mají k dispozici dva počítače ve sborovně. Pedagogové mohou využívat notebooky. Počítače jsou propojeny do počítačové sítě, přes kterou mají žáci i učitelé přístup na internet. Prostory celé školy jsou opatřeny internetovým připojením.

Díky realizaci projektu s názvem „Modernizace výuky pomocí ICT s ohledem na žáky se SVP“ škola vlastní druhou interaktivní tabuli – jednu již získala od zřizovatele - Středočeského kraje v rámci projektu „Modernizace škol zřizovaných Středočeským krajem“.

Ve sborovně a v ředitelně jsou umístěna kopírovací zařízení s multifunkčními tiskárnami a faxem.

Při výuce různých předmětů je využíván výukový SW, literatura, učebnice, učební pomůcky a výukový SW jsou průběžně doplňovány novými druhy podle aktuální nabídky.

Oblast pracovního vyučování

Pracovní vyučování má na škole dlouhodobou tradici a je jednou z nejvýznamnějších činností. Proto se snažíme zajistit dostatečný přísun pracovního materiálu od sponzorů, a to hlavně pro výuku dílenských prací a prací v domácnosti. Škola má vybavenou učebnu dílen a dostatečné je i vybavení cvičné kuchyně. Materiální vybavení ve cvičné kuchyni je doplňováno moderními přístroji a kuchyňskými potřebami.

Školní pozemek je plně funkční, esteticky dobře řešený a zcela plní požadavky osnov. Na pozemku je vybudován skleník, pařeniště, nářad'ovna s malou učebnou. Pozemek se využívá

také jako “Třída v přírodě“. Docházejí se sem učit hlavně žáci nižších ročníků a speciální školy, a to převážně prvouku, přírodovědu a výtvarnou výchovu. Školní pozemek slouží i jako relaxační prostředí. Je zde umístěn basketbalový koš, zahradní gril, sezení se stolkem a lavičkami. Pozemek je tak využíván i školní družinou a je ideálním prostorem pro realizaci školních projektů a projektových dnů. Každoročně prochází revitalizací a prořezem včetně odborného bezpečnostního řezu vzrostlých stromů.

Vzhledem k tomu, že časem se skladba, potřeby a možnosti našich žáků mění, mění se i možnosti pedagogů pro praktickou výuku. A těmto změnám a novým možnostem bylo třeba přizpůsobit i vzhled a funkce školního pozemku.

Z těchto důvodů si nechala škola vypracovat projekt na obnovu školního pozemku. Vlastními silami jsme začali školní pozemek přetvářet. Výsledkem je:

- vyčištění pozemku, srovnání terénu a výsev trávy
- vytvoření záhonu s květinami chráněného fólií a mulčovací štěpkou
- vybudování senzomotorického chodníku, který využíváme pro rozvoj jemné i hrubé motoriky našich žáků, pro které je smyslová terapie velice důležitou součástí výuky.

- K senzomotorickému chodníku se nám podařilo pro žáky s problémy se stabilitou pořídit zábradlí pro jejich oporu. Průběžně bychom chtěli do chodníku umísťovat další druhy materiálu, např. dřevěné koláče, hladký kámen, ...



Foto – Senzomotorický chodník se zábradlím



Foto – Dřevěné koláče

- Velkou radost nám dělá to, že se podařilo vybudovat 3 vyvýšené záhony pro pěstování zeleniny. Každá třída tak získala prostor nejen pro výsadbu vybraných zemědělských plodin dle vlastního výběru, ale po zbytek školního roku se o plodiny žáci starají a mají z nich užitek.

- Relaxační a hrací prvky jsme doplnili o malé pískoviště a na prostor zámkové dlažby jsme umístili magnetickou tabuli, kterou mohou žáci vytěžovat v rámci výuky. Prostor jsme doplnili kovovou houpačkou.

- V rámci pracovního vyučování žáci zhotovili ptačí budky.

- Na opukovou zeď se podařilo umístit hmyzí domky. Ty jsme si nechali vyrobit u truhláře a žáci je naplnili přírodninami v rámci školního projektu „Uchystáme domovy hmyzu“ (viz příloha).

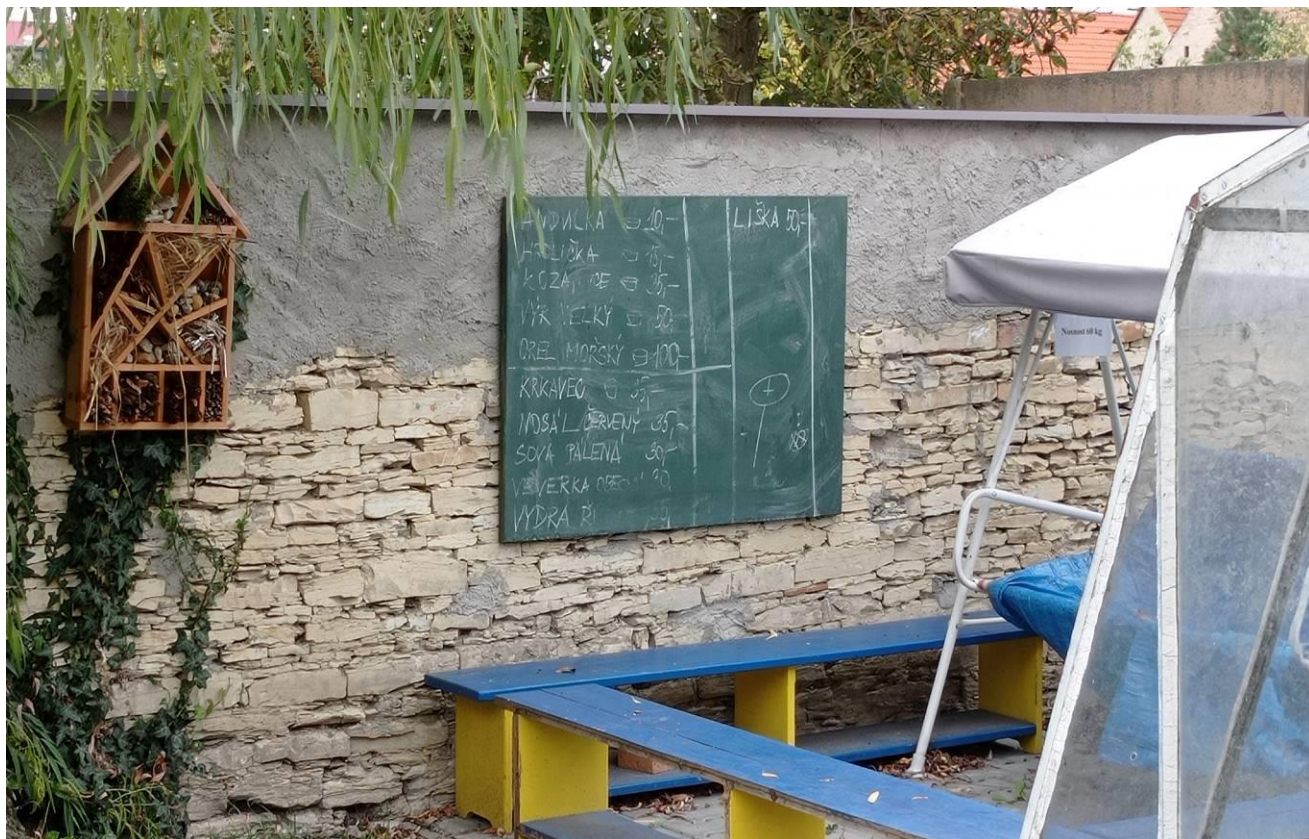


Foto – Školní pozemek: zleva - hmyzí domek, tabule, část skleníku, v pozadí houpáčka

Oblast výchov

V hudební výchově žáci i vyučující využívají různé hudební nástroje – harmonium, kytary, flétny, Orffovy hudební nástroje.

K pohybovým aktivitám žáci využívají stůl na stolní tenis, malou trampolínu, ribstoly, žíněnky, gymnastický koberec a gymbalony, které se při relaxaci žáků velmi osvědčily. Finanční prostředky na zakoupení drobného sportovního vybavení čerpáme ze Spolku Ruku v ruce a oddílu Mentálně hendikepovaných sportovců zřízeného při Sportovním klubu Městec Králové.

Materiální zázemí

Škola je vybavena jednomístnými žákovskými stolky. Proběhla pravidelná obnova žákovského nábytku v podobě nových desek na žákovské stolky a sedáků na židle v celkové výši 39.904,- Kč. Bylo financováno zřizovatelem.

Novým nábytkem byla nově vybavena také učebna v budově Základní školy, Přemysla Otakara II., kterou si pronajímáme od Základní školy. Byly sem umístěny nové žákovské stolky se židlemi, konzole se záclonami a drobné vybavení jako háčky na ručníky apod. Třída byla vymalována. Ještě bychom sem potřebovali nové stolky pod 2 počítače a novou katedru.

Pro odpočinek žáků je k dispozici školní družina, která poskytuje nejen širokou nabídku volnočasových a odpočinkových aktivit, ale je nezbytnou nutností pro přespolní žáky.

Prostory školy jsou od městské knihovny a od veřejných prostor odděleny uzamykatelným zádveřím. Všechny dveře v budově školy jsou zabezpečeny systémem „generálního klíče“ a veřejný prostor je monitorován kamerovým systémem bez záznamu.

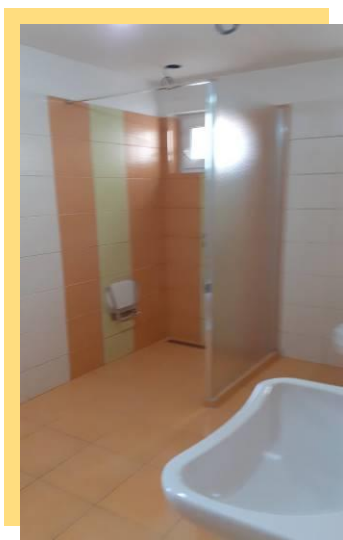
Škola je zabezpečena elektronickou ostrahou.

Spolupráce školy s pronajímatelem budovy školy v plánu obnovy školy a v oblasti bezpečného zajištění provozu školy

Ve školním roce 2020/2021 proběhly ve škole práce z plánu obnovy školy vedoucí k zajištění bezpečnosti a modernizaci školy. Byly plně hrazeny pronajímatelem budovy školy, tj. Městem Městec Králové:

- Rekonstrukce sociálního zařízení – přebudování na bezbariérové

Podarilo se kompletně zrekonstruovat WC v přízemí a přebudovat ho na bezbariérové. Je významná zejména pro hygienu žáků se středně těžkým mentálním postižením, kteří jsou na plenách. Pro rekonstrukci jsme využili dobu povinného uzavření školy v době Covid-19. Po této rekonstrukci jsme už dlouho volali, chyběla nám zejména sprcha se sedátkem a vybavení bezbariérovými prvky (madly).



Fota – po rekonstrukci

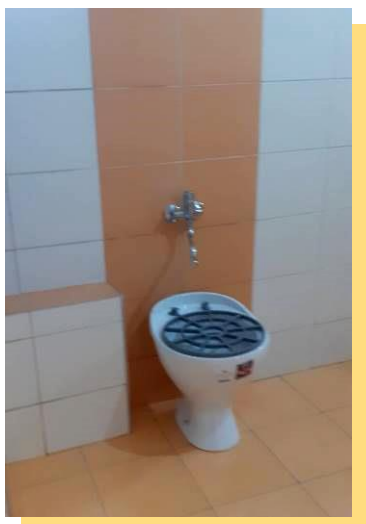


Foto – při rekonstrukci

- Kompletní rekonstrukce počítačové učebny

Počítačová učebna si vzhledem ke svému stáří už kompletní rekonstrukci zasloužila. Bylo potřeba udělat nové elektrorozvody, kabeláže, přidat nové zásuvky, obrousit parkety. Zdi mají novou omítku, je nově vymalováno, strop byl opatřen sádkartonovým podhledem, zbroušeny a nalakovány parkety.

Pravidelně jsou pronajímatelem budovy prováděny revize (hromosvodů, elektroinstalace, označení únikového východu aj.).



Celkově lze konstatovat, že spolupráce s Městem Městec Králové je na nadstandardní úrovni, vstřícná a přínosná. Zajištění bezpečného pracovního prostředí přineslo klid do práce a zpříjemnilo pobyt pedagogům i žákům ve škole.

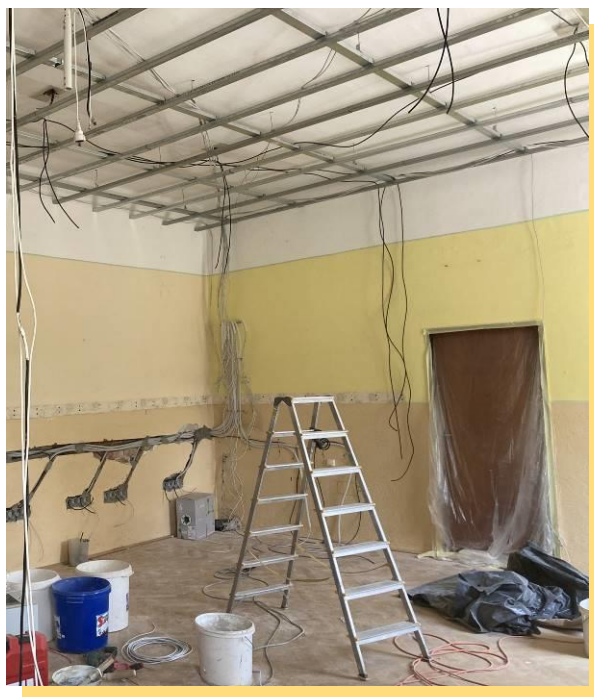
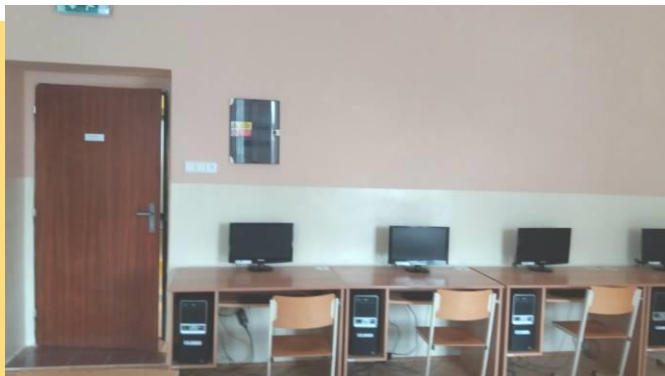


Foto – počítačová učebna při rekonstrukci



Foto – počítačová učebna po rekonstrukci



Fota – počítačová učebna po rekonstrukci

Oblast GDPR

Na základě nařízení Evropského parlamentu a Rady EU o ochraně fyzických osob v souvislosti s platnou legislativou v oblasti ochrany osobních údajů má škola svého pověřence GDPR, Mgr. Vladimíra Nesvadbu. Oblast GDPR byla začleněna do nových směrnic školy.

Dále bylo zajištěno:

- ve sborovně bylo vytvořeno uzamykatelné místo pro skladování všech osobních údajů žáků,
- došlo opakovaně k proškolení všech zaměstnanců školy pověřencem v oblasti GDPR.

Naplnování nařízení GDPR probíhá na půdě školy v souladu s platnou legislativou.

Během hlavních prázdnin proběhla **elektronická skartace transakčních protokolů v systému e-spis LITE** ve spolupráci se Státním archivem v Lysé nad Labem.

Průběžná zpráva o kontrole nahraných dat

Identifikátor skartačního řízení	CZND221208010ESK4853
Archiv	Státní okresní archiv Nymburk se sídlem v Lysé nad Labem
Původce	Základní škola, Městec Králové, Nám. Republiky 303 Městec Králové, Česko

Spolupráce s MAS Mezilesí, MAP

Škola velmi úzce spolupracuje s Místní akční skupinou Mezilesí (MAS Mezilesí, z. s.) v rámci MAP pro ORP Poděbrady. Spolupracujeme na zprávách o realizaci u školního projektu OP VVV Škola hrou, vedení naší školy se podílí na vytipování projektů vhodných pro vzdělávání žáků. V rámci spolupráce s MAS Mezilesí byl realizován seminář pro pedagogický sbor v rámci dalšího vzdělávání pedagogických pracovníků ve školení první pomoci.



Foto – školení první pomoci

Přípravný stupeň základní školy speciální (dále PS ZŠS)

Přípravný stupeň základní školy speciální byl otevřen 1. 9. 2017 na základě potřeb rodičů dětí se speciálními vzdělávacími potřebami. Vzdělávají se zde děti s více vadami, autismem v kombinaci s mentálním postižením. Děti si mají v první řadě osvojit základy sebeobsluhy, učit se základním školním povinnostem a soužití s ostatními. Cíleně je vyučovací proces veden k naplňování individuálních potřeb dětí. Ve třídě pracuje asistentka pedagoga.

Do třídy byly zakoupeny nové pomůcky pro rozvoj senzomotoriky, hry pro rozvoj manipulativních činností a kompenzační pomůcky.



Fota – Děti z přípravného stupně ZŠS při výuce

Vzdělávací programy školy:

Žáci jsou vyučováni podle těchto vzdělávacích programů (dále ŠVP):

ŠVP STANDARD, č. j. 0329/2016/ZSNNB

ŠVP SPECIÁL, č. j. 130/2010

ŠVP pro školní družinu, č. j. 0322/2017/ZSNNB

vypracovaný dle RVP ZV

vypracovaný dle RVP ZŠS

vypracovaný dle RVP ZV

Ve školním roce 2020/2021 byli žáci vzděláváni dle ŠVP STANDARD.

Jeden žák 1. ročníku, dva žáci 3. ročníku, jedna žákyně 6. ročníku (individuální vzdělávání) a dvě žákyně 10. ročníku speciální školy byli vzděláváni dle ŠVP SPECIÁL č. j. 130/2010 vypracovaného podle RVP ZŠS. Jedna žákyně 3. ročníku dle ŠVP SPECIÁL č. j. 130/2010 Dodatek č. 2, vypracovaného podle RVP ZŠS II. díl

Čtyři děti se vzdělávaly v přípravném stupni ZŠ speciální.

Od 4. ročníku se výuka pracovního vyučování dělí podle pohlaví. Tvoří se skupiny, které se naplňují z různých ročníků od 6 do 14 žáků. Od 6. ročníku je oddělená výuka tělesné výchovy chlapců a dívek. Rovněž na tělesnou výchovu se spojují různé ročníky do skupin, které se naplňují od 6 do 14 žáků. Žáci pracovali v těchto nepovinných předmětech: Logopedická péče - 2 hodiny (pro 1. - 10. r.) Logopedická péče je vyučována individuálně a do výuky jsou zařazeni žáci s řečovými nedostatky a vadnou výslovností.

V 5. a 6. ročníku nebyl realizován kurs dopravní výchovy (20 hodin) a neuskutečnil se v těchto ročnících ani výcvik na dětském dopravním hřišti. Důvodem, proč nemohl být ve 2. pololetí realizován, je uzavření školy v době pandemie Covid-19 dle Nařízení vlády.

Škola nabízí volnočasové aktivity pro žáky v rámci činnosti kroužků, a to především se sportovním zaměřením, podle zájmu žáků a zákonných zástupců žáků.

Výuku a speciálně pedagogickou péči zajišťují speciální pedagogové. Jednotlivé činnosti jsou střídány s odpočinkem v souladu s možnostmi žáků, délka vyučovacích hodin je uzpůsobena jejich aktuálnímu zdravotnímu stavu. Vyučování je organizováno skupinovou i individuální formou ve kmenové třídě.

Výuka žáků ve speciální škole je organizována tak, že jsou vzděláváni v předmětech výchovného zaměření společně s ostatními žáky a v předmětech teoretického charakteru jsou vyučováni ve skupince.

Žáci, vzdělávající se podle ŠVP SPECIÁL a někteří žáci vzdělávající se podle programu STANDARD, mají vypracované individuální vzdělávací plány (dále IVP), vycházející z jejich vzdělávacích potřeb a upravujících rozsah, obsah, formy a podmínky jejich vzdělávání. IVP se stanovuje na základě diagnostiky žáka, zpracované speciálně pedagogickým centrem nebo pedagogicko-psychologickou poradnou. IVP musí mít patřičné náležitosti, vychází z vyhlášky č. 27/2016 Sb., o vzdělávání žáků se speciálními vzdělávacími potřebami a žáků nadaných. IVP se žákovi vypracovává na příslušný školní rok. Svůj souhlas s IVP potvrdí i rodiče žáka a obdrží jeden výtisk.

Pomoc asistentů pedagoga ve výuce

Asistenti pedagoga jsou k dispozici pro žáky s vážnými zdravotními problémy - epilepsie, autismus, psychiatrická diagnostika, omezená hybnost, srdeční vada, zraková vada, mentální postižení, více vad, aj.

V každé třídě pracuje minimálně jeden asistent pedagoga, v odůvodněných případech zde jsou i dva asistenti pedagoga současně s vyučujícím i párovým pedagogem. Počet asistentů pedagoga ve škole rok od roku narůstá, ve školním roce 2020/2021 jich je pět. Činnost asistentky pedagoga pro žáky v souvislosti s jejich individuálními vzdělávacími potřebami, je při zabezpečení jejich výuky nezbytná.



Fota – zapojení asistentů pedagoga do výuky



Základní cíle výchovně vzdělávacího procesu

Škola poskytuje základní vzdělání. Neprovozuje doplňkovou činnost. Studium je denní. Škola je zaměřená na rozvíjení osobnosti žáků se zdravotním postižením, se speciálními vzdělávacími potřebami. Na poskytování vědomostí, dovedností a návyků, které uplatní žáci v praktickém životě. Zohledňuje rozdílnost rozumových schopností žáků i odlišnost prostředí, ze kterého žáci přicházejí.

Výchovně vzdělávací činnost školy se orientuje směrem k žákovi, k jeho potřebám, možnostem a zájmům.

Základním cílem výchovně vzdělávacího procesu je připravit žáky pro praktický život.

Dále zajišťujeme:

- úzkou spoluprací s poradenskými zařízeními, především speciálně-pedagogickým centrem, pediatrem, dětským psychiatrem
- pedagogickou podporu – tj. působení dalšího/dalších pedagogů ve třídě, (v odůvodněných případech působení dvou asistentů pedagoga ve třídě současně s vyučujícím)
- didaktickou podporu žákům formou práce s kompenzačními a didaktickými pomůckami, výukové programy přiměřené mentální úrovni žáků
- uplatnění individuálního přístupu, respektujeme individuální pracovní tempo žáků
- menší počet žáků ve třídě než v běžných základních školách
- individuální vzdělávací plány
- spoluprací s rodiči

Při práci učitelé uplatňují tyto metody:

- **individuální přístup ke každému žákovi, zohledňují jeho úroveň a míru znevýhodnění a v souladu s tím žáka hodnotí**
- zařazují diferencované činnosti odpovídající výkonnosti žáků
- nabízejí dostatek informačních zdrojů a učí žáky je využívat (knihovna, Internet, počítače, periodika, exkurze)
- vedou žáky k samostatnému vyhledávání a orientaci v informačních zdrojích a propojují je se skutečným životem
- používají odlišné postupy a metody práce (soutěže, hry, názorné demonstrace, skupinová práce, projekty, dialog atd.)
- motivují žáka k dalšímu učení kladným hodnocením a důrazem na jeho výkony s vlastními pokroky
- pro žáky připravují individuální vzdělávací plány, průběžně je doplňují
- zadávají žákovi úlohy vycházející v co největší míře z praktického života
- v praktických činnostech umožňují žákům ověřovat si získané poznatky a dovednosti
- umožňují žákům prezentaci výsledků vlastní práce (podílejí se na výzdobě školy, výstavky, veřejné prezentace apod.)

- na praktických příkladech seznamují žáky s negativními dopady nízké úrovně vzdělání na praktický život a motivují je k následnému odbornému vzdělání
- umožňují dětem srovnání svých vědomostí, dovedností a schopností s ostatními vrstevníky formou soutěží, prezentací vlastních prací, vystoupeními, sportovními aktivitami.

3. Školy a školská zařízení - členění

Škola sdružuje:

Základní škola	IZO: 102 650 438	kapacita: 60 žáků
Základní škola speciální		kapacita: 12 žáků
Školní družina	IZO: 110 001 451	kapacita: 22 žáci

I. Školy – nejvyšší povolený počet dětí/žáků a naplněnost (k 30. 9. 2020)

Typ školy	IZO	Nejvyšší povolený počet dětí/žáků	Skutečný počet dětí/žáků	Přepočtený počet pedagogických pracovníků	Počet dětí/žáků na přep. počet ped. prac.
ZŠ	102650438	60	11	9,8778*	2,6321
ZŠ speciální	-	12	7	-	-
Přípravný stupeň ZŠ spec.	-	-	4	-	-

Komentář:

* Souhrn přepočteného počtu pedagogických pracovníků, včetně asistentů pedagoga. Pedagogové pracují v obou typech škol, ve třídách s žáky ZŠ i ZŠS.

Základní škola a základní škola speciální:

Poskytuje vzdělání žákům se speciálními vzdělávacími potřebami. Jde o žáky s kombinovanými vadami, mentálním postižením, autismem, logopedickými nedostatky, hyperaktivitou, tělesným postižením aj.

Máme zkušenosti s prací s žáky se středně těžkým mentálním postižením, psychickými zvláštnostmi, poruchami koncentrace či kombinovanými vadami. Jejich hendikep je natolik vážného charakteru, že je nutné je vzdělávat podle ŠVP SPECIÁL, vytvořeného dle RVP pro obor vzdělání základní škola speciální. Na základě doporučení poradenského zařízení má každý žák má vypracován vlastní individuální plán.

Při vzdělávání žáků uplatňujeme speciálně pedagogické zřetele, metody a postupy, respektujeme individuality a specifické možnosti a schopnosti každého žáka.

Pokud by se na škole vzdělávali žáci se speciálními vzdělávacími potřebami, kteří pocházejí ze sociálně znevýhodněného prostředí, tj. sociálně, kulturně nebo jazykově odlišného:

- zohledňujeme možnou jazykovou bariéru,
- nabízíme smysluplné využívání volného času,

- ve shodě se školským zákonem respektujeme jejich kulturní zvyklosti a tradice,
- snažíme se o pravidelnou spolupráci s rodinou.

Takové žáky v současné době ve škole nemáme.

Školní družina

II. Školská zařízení – nejvyšší povolený počet dětí/žáků (strávníků, ubytovaných, klientů) a naplněnost (k 30. 9. 2020)

Školské zařízení	IZO	Nejvyšší povolený počet dětí	Skutečný počet dětí	Z toho cizích	Přepočtený počet pracovníků
Školní družina/klub	110001451	22	22	0	1,2856

Školní družina:

je základním a nepostradatelným článkem zařízení výchovy mimo vyučování. Jejím hlavním posláním je zabezpečení zájmové činnosti, odpočinku a rekreace žáků. Pomáhá žákům uspokojovat jejich potřeby kulturní i sportovní a hlavně zajišťuje vhodné střídání práce a odpočinku, což přispívá k odstranění únavy z předchozí školní činnosti.

Mimo činnosti výchovně vzdělávací, plní ŠD i funkce sociální, neboť zajišťuje dohled nad žáky po určitou dobu před nebo po skončení vyučování a žáci zde účelně tráví svůj volný čas až do odjezdu autobusů. Provoz školní družiny se zahajuje před vyučováním v 7:00 hod. a končí v 16:00 hod. Ve škole pracují dvě oddělení školní družiny. Školní družina provozuje svou činnost za úplatu.



Fota – školní družina



Fota – Žáci s paní vychovatelkou ve školní družině

4. Souhrnné údaje o dětech/žácích

I. Děti/žáci podle typu školy/školského zařízení (k 30. 9. 2020)

Typ školy/ŠZ	Děti/žáci	Počet tříd (u ŠD/ŠK počet oddělení)	Průměr počet děti/žáků na třídu (oddělení)
ZŠ (1. - 9. roč.)	11	2	5,5
ZŠ speciální (1. roč.) ZŠ speciální (3. roč.) ZŠ speciální (3. roč rhb) ZŠ speciální (10. roč) ZŠ speciální (6. roč IV§ 41 ŠZ)	7*	1	7
Přípravný stupeň ZŠ spec.	4	1	4
Školní družina	22	2	11

Komentář: Ve školním roce 2020/2021 byly na škole 4 třídy a 2 oddělení školní družiny.

Třídy jsou složeny ze žáků různých ročníků a různých vzdělávacích programů. Rozložení žáků do tříd je vymezeno organizačním opatřením, vydaným ředitelkou školy, upravující rozdělení žáků do tříd.

*Jedná se o žáky speciální školy. Jedna žákyně se vzdělává podle §41 ŠZ.

79-01-C/01 Základní škola – ŠVP STANDARD se vzdělává 11 žáků,

II. Děti/žáci podle druhu zdravotního postižení (k 30. 9. 2020)

Druh postižení	ZŠ	ZŠ speciální	Příp. stupeň
Mentální postižení	8	7	4
- z toho těžké mentální postižení	0	-	1
- z toho hluboké mentální postižení	0	-	0
Sluchové postižení	0	0	1
- z toho neslyšící	0	0	0
Zrakové postižení	0	0	0
- z toho nevidomí	0	0	0
Závažné vady řeči-	0	1	3
Tělesné postižení	0	-	-
Souběžné postižení více vadami	3	5*	-
- z toho hluchoslepí	0	0	-
Závažné vývojové poruchy učení	2	1	1
Závažné vývojové poruchy chování	0	0	1
Poruchy autistického spektra	2	0	1
Bez zdravotního postižení	0	-	0

*Komentář: včetně 1 žákyně vzdělávající se podle §41 ŠZ

Předměty speciálně pedagogické péče

Logopedie

V rámci speciálně pedagogické péče poskytuje naše škola dlouhodobě našim žákům individuální logopedickou péči, a to podle aktuálních potřeb každého žáka. Logopedickou péči navštěvují žáci s různými vadami řeči na základě doporučení třídního učitele, či na žádost rodičů, ale vždy se souhlasem rodičů. Speciální pedagog u každého žáka nejprve provede vstupní logopedickou diagnostiku. V případě vážnějších logopedických problémů (zejména v případě koktavosti) doporučí zákonným zástupcům dotyčného žáka návštěvu klinického logopeda. Pravidelnou individuální logopedickou péči zajišťuje vysokoškolsky vzdělaný speciální pedagog.

Individuální logopedická péče je v rámci vyučování zařazena jako povinně volitelný předmět a je pro vřazené děti povinná. Žáci jsou na vysvědčení v pololetí a na konci školního roku hodnoceni známkou. Probíhá 2x týdně v délce 10 – 15 minut pro každého žáka. Děti na ni docházejí během odpoledního vyučování. Způsob terapie závisí na diagnóze. Během individuální logopedické péče se pedagog intenzivně věnuje dítěti, volí individuální tempo nácviku.

Logopedická péče se provádí individuálním komplexním způsobem. Cílem je nejen náprava řeči, ale rozvoj všech složek sdělování s následným rozvojem psychiky a osobnosti dítěte.

Každá nápravná jednotka začíná přípravným cvičením. Přípravná cvičení jsou zaměřena na dechové a hlasové dovednosti, na rozvíjení pohyblivosti řečových orgánů a na rozvíjení fonemického sluchu. Přípravná cvičení jsou důležitou průpravou pro speciální nápravná cvičení. Ta se provádějí zábavnou, hravou formou. Logopedických nácviků se ve školním roce 2020/2021 účastnilo 10 žáků.

Zdravotní tělesná výchova (ZTv)

Může být součástí povinného předmětu tělesná výchova. ZTv je určena zejména pro žáky s tělesným hendikepem a využívají ji zejména žáci speciální školy. Specifické úkoly a obsah ZTv vycházejí ze základních charakteristik zdravotního oslabení žáků. Cílem ZTv je zmírnění zdravotního oslabení.

Výuka plavání

Pro školní rok 2020/2021 měla škola uzavřenu smlouvu o zajištění plavecké výuky se Sportovním zařízením města Jičín pro výuku plavání žáků 1. – 5. ročníku základní školy v rámci povinné tělesné výchovy. Vzhledem ke covid-19 nebylo možné výuku plavání realizovat.

Čtenářská a matematická gramotnost

Škola už 6. rokem opakovaně **posuzuje** u žáků úroveň čtenářské a matematické gramotnosti. Má vytvořeny vlastní didaktické texty, které jsou žáků předkládány v měsících květen a červen. Samotnému zadání předchází seznámení žáků s plněním podobných úloh v pracovním sešitě. Žáci testy vypracovávají samostatně, bez dopomoci AP, dle individuálních možností a schopností s časovou tolerancí 2 vyučovací hodiny. Úkolem pedagogů při samotné práci žáků mělo být zvýšení motivovanosti použitím speciálně pedagogických metod.

Vyučující následně gramotnosti vyhodnotí dle předlohy vedení školy a provedou klasifikaci. Následně vypracují hodnotící protokol s výsledky ČG a MG. Gramotnostmi sledujeme dosažení výše úrovně kompetencí žáků v matematice a českém jazyce, posuzujeme individuální posun či propad každého žáka individuálně, hodnotíme, zda se jedná pouze o jednorázové selhání, či je žák slabý.

Gramotnosti jsou jedním z nástrojů vedoucích ke komplexnímu hodnocení žáků.

Průzkum čtenářské a matematické gramotnosti realizujeme vždy v měsíci květen až červen příslušného školního roku. Vzhledem k pandemii Covid – 19 a uzavření školy na základně NV ČR se průzkum čtenářské a matematické gramotnosti ve školním roce 2020/2021 nekonal.

5. Údaje o přijímání žáků do školy

Vřazování žáků

Žáci jsou přijímáni na žádost rodičů a na základě doporučení školského poradenského zařízení (dále ŠPZ). Žáci jsou důsledně sledováni a zaznamenávány jeho výkony, dovednosti, rozumové schopnosti a projevy chování.

Výsledkem tohoto zjišťování, na němž spolupracují učitelé, vedení školy, výchovný poradce a speciální pedagog, je určení vhodnosti zařazení žáka do školy. Na základě doporučení poradenského zařízení, souhlasu rodičů pak ředitelka školy vydá souhlasné rozhodnutí o vřazení žáka, případně může být žák přeřazen zpět do kmenové školy. V některých případech jsou pro konkrétní žáky ve spolupráci s PPP nebo SPC vypracovávány individuální vzdělávací plány.

Přijetí žáci, kteří se vzdělávají dle RVP ZV jsou nadále vyučováni na základě provedené vstupní vzdělávací diagnostiky. Vyučující pro nově přijatého žáka vypracuje vstupní diagnostické písemné práce odpovídající úrovni vzdělávání příslušného ročníku v jednotlivých vyučovacích předmětech naučného charakteru. Po následném vyhodnocení písemné práce porovnají skutečnou dosaženou úroveň znalostí žáka s požadovanými znalostmi vyplývajícími z příslušného ročníku školního vzdělávacího programu (ŠVP). Finálně dle závěrů hodnocení sestaví žákovi individuální vzdělávací plán pro předměty naučného charakteru.

Škola je otevřená přijetí žáků, jejichž rodiče souhlasí s vřazením žáka do školy a oceňují jiný přístup k dítěti.

I. Přijímání dětí do přípravného stupně ZŠ speciální pro školní rok 2020/2021 a počet udělených odkladů povinné školní docházky (PŠD) – k 1. 9. 2020

Typ školy/ŠZ	Počet přijatých dětí		Počet odkladů PŠD
	celkem	v posledním roce před zahájením PŠD	
Přípravný stupeň ZŠ spec. celkem	2	1	-
1. ročník	1	-	-
3. ročník	1	1	-

Komentář: přijaté děti s více vadami = mentální postižení, vady řeči, sluchová vada, opožděný psychomotorický vývoj, školní nezralost. Dodatečný odklad PŠD nebyl žádnému dítěti udělen.

II. Zápis žáků do 1. třídy ZŠ a následné přijetí pro školní rok 2020/2021, počet udělených odkladů PŠD (k 1. 9. 2020)

Typ školy	Počet dětí u zápisu	Počet odkladů PŠD		Počet nově přijatých žáků do 1. ročníku
		navržený	skutečný	
ZŠ	-	-	-	-
ZŠ speciální	1	1	1	1

Komentář: přijatý žák s více vadami = mentální postižení, vady řeči, oční vada, opožděný psychomotorický vývoj. Dodatečný odklad PŠD nebyl žádnému dítěti udělen.

- V průběhu školního roku 2020/2021 byli přijati do základní školy žáci těchto ročníků:

1. ročník ZŠ speciální

F. F. - přijat k základnímu vzdělávání, zařazen do ŠVP SPECIÁL, č. j. 130/2010 vypracovaného dle RVP pro obor vzdělávání základní škola speciální

3. ročník ZŠ

M. Ř. - přijata k základnímu vzdělávání v základní škole, přestup povolen od 17. 5. 2020 ze Základní školy a Mateřské školy Kopidlno, Tomáše Svobody 297, 507 32 Kopidlno, zařazena do ŠVP STANDARD, č. j. 0329/2016/ZSNNB vypracovaného dle RVP pro základní vzdělávání

6. ročník ZŠ

V. G. - přijata k základnímu vzdělávání v základní škole, přestup povolen od 1. 9. 2020 ze Základní školy Václava Havla, Na Valech 45/II, Poděbrady, zařazena do ŠVP STANDARD, č. j. 0329/2016/ZSNNB vypracovaného dle RVP pro základní vzdělávání

7. ročník ZŠ

M. K. - přijat od 1. 9. 2020 k základnímu vzdělávání v základní škole, přestup povolen od 1. 9. 2020 ze Základní školy Podbořany, Husova 276, 441 01 Podbořany zařazen do ŠVP STANDARD, č. j. 0329/2016/ZSNNB vypracovaného dle RVP pro základní vzdělávání

8. ročník ZŠ

V. K. - přijata k základnímu vzdělávání v základní škole, přestup povolen od 12. 5. 2021 ze Speciální ZŠ a MŠ, Varnsdorf, T. G. Masaryka 1804, 407 47 Varnsdorf 1, zařazena do ŠVP STANDARD, č. j. 0329/2016/ZSNNB vypracovaného dle RVP pro základní vzdělávání

V I. pololetí školního roku 2020/2021 přestoupilo pět žáků na jinou školu.

III. Údaje o přijetí žáků do praktické školy pro školní rok 2020/2021 (k 1. 9. 2020):

Škola nemá zřízenou praktickou školu.

6. Údaje o výsledcích ve vzdělávání

Zvýšená pozornost byla věnována hlavně nově přijatým žákům, aby se úspěšně začlenili do práce, a žákům se slabším průměrem. Zlepšení se dosáhlo tam, kde rodina spolupracovala. Velké úsilí pedagogů bylo vyvinuto na spolupráci a zájem rodičů o spolupráci se školou a na rozvíjení/ vzdělávání dítěte.

I. Prospěch a docházka žáků všech ročníků celkem (včetně závěrečných ročníků) – k 30. 6. 2021

Prospěch a docházka žáků všech ročníků	Počet žáků
Základní škola	
Žáci celkem	11
Prospěli s vyznamenáním	6
Prospěli	6
Neprospěli	0
- z toho opakující ročník	0

Průměrný prospěch žáků	1,60
Průměrný počet zameškaných hodin na žáka/z toho neomluvených	89,60 oml./1,09 neoml.
Základní škola speciální	
Žáci celkem	7**
Prospěli s vyznamenáním	0
Prospěli	7
Neprospěli	0
- z toho opakující ročník	1*
Průměrný prospěch žáků	2,03
Průměrný počet zameškaných hodin na žáka/z toho neomluvených	68 oml./0 neoml.

Komentář:

* Žákyně ZŠS vzdělávající se vzdělávacího programu ZŠS Díl II opakuje ročník ze zdravotních důvodů.

** Včetně žákyně 6. ročníku, která se vzdělává dle §41 ŠZ (individuální vzdělávání).

7. Chování žáků

Chování žáků (k 30. 6. 2021)

Typ školy	Hodnocení chování		
	velmi dobré	uspokojivé	neuspokojivé
Základní škola	11	0	0
ZŠ speciální	7*	0	0

Komentář: *Žákyně vzdělávající se podle §41 ŠZ není hodnocena z chování.

Výchovná opatření:

Docházka žáků je třídními učiteli pravidelně sledována a je důsledně vyžadována omluva zameškaného vyučování.

Neomluvená absence byla řešena s rodiči i s oddělením sociálně právní ochrany dětí.

Vysoká absence u jednotlivých žáků je z důvodu časté nemocnosti, v souvislosti s jejich zdravotními obtížemi.

8. Absolventi a jejich další uplatnění

Typ školy	Počet absolventů	Přijati do PrŠ	Přijati do OU	Přijati na jinou SŠ	Nepodali přihlášku
ZŠ	0	0	0	0	0
ZŠ speciální	0	0	0	0	0

Komentář: Ve školním roce 2020/2021 z žádný žáků neukončil povinnou školní docházku.

9. Údaje o nezaměstnanosti absolventů

Na škole není zřízena součást praktická škola. Žáci odcházejí do jiných škol.

10. Jazykové vzdělávání na škole

Ve školním roce 2020/2021 se žáci 3. až 9. ročníků povinně vyučovali anglický jazyk.

Výuka **anglického jazyka** v jednotlivých ročnících základní školy:

3. roč. – 3 hod. týdně

4. roč. – 3 hod. týdně

5. roč. – 3 hod. týdně

6. roč. – 3 hod. týdně

7. roč. – 3 hod. týdně

8. roč. – 3 hod. týdně

9. roč. – 3 hod. týdně (ZV)

Výuka německého jazyka v jednotlivých ročnících základní školy:

8. roč. – 3 hod. týdně

9. roč. – 3 hod. týdně

Výuka německého jazyka, dle ŠVP STANDARD v časové dotaci 3 hodiny týdně byla u vybraných žáků nahrazena výukou českého jazyka/mateřského jazyka na základě doporučení ŠPZ. Ve školním roce 2020/2021 výuka německého jazyka neprobíhala.

I. Žáci učící se cizí jazyk (k 30. 9. 2020)

Jazyk	Počet žáků	Počet skupin
Anglický jazyk (povinný) 3. až 9. r.	11*	2
Německý jazyk (povinný) 8. r.	0	0

Komentář:

*Výuka jazyka byla zaměřena především na vytváření slovní zásoby a jednoduchou konverzaci. Žáci se anglickému jazyku vyučovali převážně interaktivně, tj. kombinací mluveného slova a přispěním výukových softwarů.

II. Učitelé cizích jazyků – rozložení kvalifikace (k 30. 9. 2020)

Jazyk	Počet učitelů celkem	Kvalifikace vyučujících			Rodilí mluvčí
		pedagogická i odborná	částečná	žádná	
Anglický jazyk	2	0	2	0	0
Německý jazyk	1	0	1	0	0

Komentář:

Anglický jazyk vyučují 2 paní učitelky. Jedna paní učitelka se specializací speciální pedagogiky. Druhá paní učitelka - dosažená úroveň: maturitní zkouška. Odbornost AJ si p. učitelka doplnila absolvováním metodické zkoušky TKT modul 1 a modul 2, dále složila jazykovou zkoušku B2 vykonanou v rámci CEFR. Aktuálně se připravuje na složení zkoušky TKT modul 3.

Německý jazyk může vyučovat paní učitelka se specializací speciální pedagogiky.

11. Úroveň informační a počítačové gramotnosti ve škole

Výuka se v roce 2020 – 2021 částečně přesunula na úroveň „distanční“. V této souvislosti jsme řešili zejména zajištění možnosti vzdáleného připojení pedagogů, žáků a zákonných zástupců. A také řešili:

- navyšovali jsme rychlost a způsob připojení školy k internetu na 55 Mbit/sec. – bezdrátové připojení v pásmu 2,4/5 GHz (Wi-Fi). Což s sebou bohužel nese i vyšší objem finančních prostředků na úhradu záloh
- nákup mobilní techniky pro pedagogy z dotace MŠMZ i mimo ni
- nákup webkamery a bezdrátových sluchátek
- výpůjčku notebooků žákům do rodin, kde nedisponují ICT technikou
- vzdělávání pedagogů v oblasti ICT
- pro dálkové připojení jsme používali komunikační program Jitsi Meet. Aktuálně se připravujeme na zavedení komunikace přes Google Meet

Nákup mobilní techniky z dotace MŠMT

Proběhl na podzim 2020 v rámci podpory distančního vzdělávání v celkové výši 108 156 Kč. *Ministerstvo školství, mládeže a tělovýchovy (na základě usnesení vlády) poskytlo mimořádné finanční prostředky školám „na pořízení technického vybavení škol tak, aby byli učitelé na školách schopni realizovat online výuku a bylo možné v případě potřeby zprostředkovat vybavení žákům, kteří doma nemají technické vybavení pro zapojení do online výuky“.*

Na základě tohoto finančního příspěvku byly pořízeny technicky odpovídající notebooky pro naše paní učitelky, které vyučovaly své žáky z domova. Bylo podpořeno 5 pedagogů, kterým byly dány do užívání.



Ilustrační foto zakoupeného technického vybavení

Škola je aktuálně vybavena dostatečným množstvím digitální techniky. Také počet interaktivních tabulí je vyhovující a plně odpovídá požadavkům žáků i pedagogů. Je ale potřeba začít počítat s jejich postupnou obnovou.

- Nově zrekonstruovaná učebna pro výuku ICT má celkem 9 počítačů připojených k internetu. Dalších pět počítačů pro žáky je umístěno v běžných třídách a 1 počítač je umístěn ve školní družině. Počítače jsou během vyučování využívány na podporu výuky, k výuce informatiky, po vyučování jako podpora zájmové činnosti žáků a pro přípravu pedagogů na vyučování, ke vzdělávání, na tvorbu projektů, pomůcek, pracovních listů, testů apod.
- Škola je vybavena 2 interaktivními tabulemi.
- Ve speciální třídě je počítač s dotykovým monitorem.
- Škola disponuje 4 i-Pady, jsou určeny pro výuku žáků.
- Vyučující využívají nové notebooky. Kromě toho pedagogům slouží dva počítače ve sborovně.
- Staré notebooky jsme zachovali a půjčujeme je do rodin žákům, kde nemají dostatek ICT techniky. Tento krok se velmi osvědčil.
- Administrativní pracovník má k dispozici počítač v ředitelně školy.

- Ředitelka školy má k dispozici počítač v ředitelně školy a 2 notebooky.
- Do místní sítě je připojeno 14 pracovních stanic, které mají přístup na internet a 5 tiskáren.
- Škola používá jeden dataprojektor a 2 digitální fotoaparáty.
- Ve sborovně a v ředitelně jsou umístěna kopírovací zařízení s multifunkčními tiskárnami a faxem.
- Veškeré programové vybavení je používáno v souladu s licenčními ujednáními.
- Podařilo se proškolit pedagogický sbor v obsluze komunikačního programu Jitsi Meet a také oživit znalosti v užívání interaktivní tabule na 8 hodinovém semináři od AV Media „Začínáme s IT Smart Board a SMART výukovým softwarem“. Školení se velmi osvědčilo.

Plán další modernizace a rozšíření PC sítě:

- Zavedení komunikačního systému přes Google Meet, zapojení zákonných zástupců.
- Nejaktuálnější se jeví potřeba pořídit nový PC pro ředitelku školy. Tento počítač je nejstarší ze všech, výkonově začíná být podle ICT technika už nevyhovující.
- Současný stav vysokokapacitního kopírovacího zařízení umístěného ve sborovně ukazuje, že je zapotřebí řešit jeho výměnu. Stále častěji se jeví jako poruchové a opravy se začínají stávat nerentabilní.
- Výhledově je třeba uvažovat o nových počítačích v PC učebně, minimálně o výměně disků pro jejich zrychlení.
- Vybavit školu dalšími iPady v případě potřeby, vč. opakovaného proškolení pedagogických pracovníků.
- Rozšířit počet vyškolených pedagogických pracovníků v oblasti ICT (vzdělávání ICT koordinátorů a S – specifické vzdělávání).

Vedení školy zrealizovalo průzkum mezi pedagogickými pracovníky v oblasti ICT ve škole. Z připomínek k dotazu o ICT potřebách paní učitelek vyplynulo, že je nadále potřeba řešit rychlost internetu ve škole, a to pořízením vysílače na řízení mikrotik.

12. Údaje o pracovnících školy

Pedagogický sbor tvoří ředitelka, zástupkyně ředitelky, 6 učitelek, z nichž 4 pracují na částečný pracovní úvazek, 2 vychovatelky a 4 asistentky pedagoga. Celkem 14 pedagogických pracovníků fyzicky. Některé kolegyně mají souběh 2 pracovních poměrů. Jedná se o 100 % ženský kolektiv, věkově pestrý – od mladších spolupracovnic až po zkušené kolegyně.

Párový pedagog

Nově jsme od 1. 9. 2020 zavedli pracovní pozici párového pedagoga. Ten pracuje ve třídách u žáků, které mají specifické individuální vzdělávací potřeby, u autistů nebo u těch žáků, kteří mají velké vzdělávací obtíže. Využíváme ho také při zastupování chybějících kolegyň. Tato pracovní pozice přinesla pozitivní odezvu mezi žáky i pedagogy.

- pedagogická způsobilost učitelského sboru je 100 %
- učitelskou způsobilost splňují 4 vysokoškolsky vzdělaní pedagogičtí pracovníci
- speciálně - pedagogickou kvalifikaci splňuje 5 pedagogických pracovníků
- 2 pedagogové mají neúplné vysokoškolské vzdělání, tj. bakalářské. Jedna kolegyně zahájila studium na VŠ

- vyučující anglického jazyka má maturitní zkoušku. Odbornost AJ si p. učitelka doplnila absolvováním metodické zkoušky TKT modul 1 a modul 2, ve ŠR 2019/2020 složila jazykovou zkoušku B2 vykonanou v rámci CEFR.
- tři pedagogičtí pracovníci mají 2 pracovní poměry, pracují na částečný pracovní úvazek
- všichni zaměstnanci školy jsou proškoleni v první pomoci
- ✓ Ve sboru jsou zastoupeni pedagogové s kvalifikací na psychopedii, etopedii a dyslektickou péči o žáky.
- ✓ Pozici výchovné poradkyně zastává paní učitelka s kvalifikací speciální pedagogika.
- ✓ Činnost metodika prevence sociálně patologických jevů zastává kolegyně z řad učitelů s kvalifikací speciální a sociální pedagogika. Metodik prevence dokončil specializační studium.
- ✓ Ve školní družině pracují vychovatelky, které splňují požadavky odborné a pedagogické způsobilosti.
- ✓ Žákům s nárokem na asistenta pedagoga se věnují asistentky pedagoga. Splňují odbornou a pedagogickou způsobilost.

Mezi nepedagogické pracovníky se řadí školnice (pracovní úvazek 1,0), účetní (pracovní úvazek 0,45) a administrativní pracovníci (pracovní úvazek 1,0).

I. Základní údaje o pracovnících školy (k 30. 9. 2020)

Počet pracovníků				Počet žáků na přepočtený počet pedagog. prac.
celkem fyzický/přepočtený	nepedagogických fyzický/přepočtený	pedagogických fyzický/přepočtený	pedagogických – s odbornou kvalifikací ¹	
16 / 14,4179	3/ 2,45	14/ 11,9679	14	1,57

¹ ve smyslu zákona č. 563/2004 Sb., o pedagogických pracovnících a o změně některých zákonů, ve znění pozdějších předpisů

Komentář:

- učitelskou způsobilost splňují 4 vysokoškolsky vzdělaní pedagogičtí pracovníci
- 2 pedagogové mají neúplné vysokoškolské vzdělání, tj. bakalářské.
- 3 kolegyně nemají vystudovanou vysokou školu, mají středoškolské vzdělání. Za nekvalifikované kolegyně se nepodařilo vyhledat kvalifikovanou náhradu. Vyučují na nezbytně nutnou dobu v omezeném rozsahu.
- 1 kolegyně byla celý rok pracovní neschopná. Byla za ni nalezena náhrada.

II. Věková struktura pedagogických pracovníků (k 30. 9. 2020)

Počet pedagog. pracovníků	do 30 let	31-40 let	41-50 let	51-60 let	nad 60 let	Z toho důchodci	Průměrný věk
Celkem	2	2	7	3	0	---	44,71
z toho žen							

III. Pedagogičtí pracovníci – podle nejvyššího dosaženého vzdělání (k 30. 9. 2020)

Počet ped. pracovníků – dosažené vzdělání				
vysokoškolské - magisterské a vyšší	vysokoškolské - bakalářské	vyšší odborné	střední	základní
4	2	0	8	0

IV. Pedagogičtí pracovníci – podle délky praxe (k 30. 9. 2020)

Počet ped. pracovníků s praxí				
do 5 let	do 10 let	do 20 let	do 30 let	více než 30 let
2	2	3	4	3

Komentář:

- Na škole jsou 4 asistentky pedagoga se středoškolským vzděláním a kursem pro AP. Jsou financovány z rozpočtu školy ve výši PH A max.
- Současný stav asistentů pedagoga odpovídá potřebám školy.

V. Zajištění výuky učiteli s odbornou kvalifikací v příslušném oboru vzdělání¹ (k 30. 9. 2020)

Předmět	Celkový počet hodin odučených týdně	Z toho odučených učiteli s odbornou kvalifikací v příslušném oboru vzděl.
1.-5. roč. ZŠ - všechny předměty	120	90
6.-9. roč. ZŠ – český jazyk	22	20
- anglický jazyk	5	5
- občanská výchova	4	2
- dějepis	4	4
- zeměpis	4	4
- matematika	20	10
- přírodopis	6	4
- fyzika	3	3
- chemie	2	1
- hudební výchova	4	0
- výtvarná výchova	5	0
- počítačová gramotnost	2	2
- pracovní vyučování	23	17
- tělesná výchova	12	12
- konverzace z anglického jazyka	2	2
- informatika	4	4
- výchova ke zdraví	2	1
Celkem	240	181

¹ ve smyslu zákona č. 563/2004 Sb., o pedagogických pracovnících a o změně některých zákonů, ve znění pozdějších předpisů

Personální změny ve školním roce:

- od 1. 9. 2020 jsme zavedli pracovní pozici párového pedagoga.
- V lednu 2020 dlouhodobě onemocněla zástupkyně ředitele/učitelka/vychovatelka. V důsledku jejího onemocnění a zavedení nové pracovní pozice „párový pedagog“ došlo k přesunu na některých pracovních pozicích pedagogů.
- Na pracovní pozici zástupce ředitele ji začala zastupovat kolegyně z řad paní učitelek. Pro pracovní pozici vychovatelky ji zastupovaly kolegyně.
- Pedagogický kolektiv se rozrostl o 2 nové kolegyně. AP a zastupující učitelku za nemocnou kolegyni.
- K jiným personálním změnám ve škole nedošlo.

13. Údaje o dalším vzdělávání pedagogických pracovníků včetně vedoucích pracovníků

Prioritou školy je výchova a vzdělávání žáků se speciálními vzdělávacími potřebami, proto je kladen důraz na další vzdělávání pedagogických pracovníků. Pedagogičtí pracovníci mají přiměřený zájem o další vzdělávání realizované prostřednictvím vzdělávacích agentur formou seminářů, přednášek, které je orientováno na inovační procesy ve školství a osobní růst. Prioritně se snažíme vzdělávat prostřednictvím projektu OP VVV Škola hrou II. Ředitelstvím školy jsou také vyhledávány semináře bezplatně realizované v rámci různých projektů OP VVV.

Prioritními oblastmi DVPP jsou management, speciální pedagogika, psychologie a pedagogika, didaktika, osobnostní a sociální výchova a práce s výpočetní a komunikační technikou.

Studium ke splnění dalších kvalifikačních předpokladů

Další vzdělávání, školení a semináře

Mgr. Romana Tůmová

- Legislativní novinky ŠR 2020/2021. Webinář MŠMT Dana Prudíková, náměstkyně pro legislativní odbor MŠMT Pravidla pro distanční vzdělávání v mimořádných situacích, Úplata při uzavření škol (ŠD), Opatření obecné povahy, Změny ve financování, aj.
- Co přináší novela zákona č. 563/2004 sb. o pedagogických pracovnících. Požadavek VISK SK Praha. Lektor Mgr. J. Matuša, ředitel odboru řízení a podpory MŠMT
- Dvoudenní webinář pro ředitele ZŠ. Pořádal VISK SK – účast ředitelky školy
- „Na co se zaměřit ve školním roce 2021/2022 – očekávané změny právních předpisů. Mgr. Monika Puškinová, MAS Mezilesí, MAP Poděbrady

Mgr. Lenka Wágnerová

- Legislativní novinky ŠR 2020/2021. Webinář MŠMT Dana Prudíková, náměstkyně pro legislativní odbor MŠMT Pravidla pro distanční vzdělávání v mimořádných situacích, Úplata při uzavření škol (ŠD), Opatření obecné povahy, Změny ve financování, aj.
- Webinář Povinná dokumentace ve školách, Miroslav Hanzelka, SEMINARIA
- on-line účast na jednání pracovní skupiny „Osoby se zdravotním postižením. Centrum pro komunitní plánování pro střední Čechy
- on-line účast na jednání pracovní skupiny Rodina, děti a mládež. Střednědobý plán rozvoje sociálních služeb Města Poděbrady a spádového území 2023 – 2025
- webinář Polytechnická výchova zaměřená na oblasti smyslového vnímání, fantazie, senzomotorických dovedností, intelektu, myšlení, Mgr. Lenka Bímová. DVPP v rámci projektu ŠKOLA HROU II.

Mgr. Helena Ouředníčková

- webinář „Kariérové poradenství“
- Schůzka výchovných poradců

Eva Výborná

- Spisová služba a archivace dokumentů ve škole, webinář, RNDR. Ing. Eva Urbanová, MBA. SEMINARIA
- WEbinář Školení e-spis LITE pro pokročilé a eSkartace. Lektor Ivana Topolová ICZ,a. s.
- Metodická zkouška z AJ - TKT modul 2

Mgr. Monika Nováková

- webinář Polytechnická výchova zaměřená na oblasti smyslového vnímání, fantazie, senzomotorických dovedností, intelektu, myšlení, Mgr. Lenka Bímová. DVPP v rámci projektu ŠKOLA HROU II.

Michaela Šlechtová

- webinář Polytechnická výchova zaměřená na oblasti smyslového vnímání, fantazie, senzomotorických dovedností, intelektu, myšlení, Mgr. Lenka Bímová. DVPP v rámci projektu ŠKOLA HROU II.

Olga Chrástecká

- webinář Polytechnická výchova zaměřená na oblasti smyslového vnímání, fantazie, senzomotorických dovedností, intelektu, myšlení, Mgr. Lenka Bímová. DVPP v rámci projektu ŠKOLA HROU II.

Anna Štěrbová

- Praktické činnosti k tvůrčímu myšlení a vyjádření, DVPP v rámci projektu ŠKOLA HROU II.

Miloslava Stehlíková

- Praktické činnosti k tvůrčímu myšlení a vyjádření, DVPP v rámci projektu ŠKOLA HROU II.

Ve školním roce 2020/2021 byly realizovány vzdělávací programy pro celý pedagogický sbor:

- AP a jeho role při vzdělávání. Lektor p. Habrová, speciální pedagog, OSVČ, metodik vzdělávání, organizováno MAS Mezilesí
- Periodické školení BOZP pro zaměstnance a vedoucí pracovníky školy
- První pomoc, obsluha a zacházení se zdravotnickými prostředky – resuscitační set RSA 51U, aplikace ZÁCHRANKA Mgr. Jiří Ditrich – záchranná služba, certifikovaný lektor 1.

pomoci. Realizuje MAS Mezilesí v ORPP Poděbrady. Akreditováno MPSV 42017/0670-SPI

- Školení zaměstnanců školy v rámci požární ochrany, dokumentace k PO. Lektor p. Stanislav Hladík, pracovník PO. Absolvování školení pro zaměstnance v poskytování první pomoci
- Školení zaměstnanců školy v oblasti GDPR – souhlas GDPR, poskytování os. údajů cizím osobám, souhlasy zákonných zástupců se zveřejňováním fotografií žáků, zpracování osobních dat zaměstnanců, vstup do budovy školy. Provedl pověřenec Mgr. Vladimír Nesvadba OOÚ
- Základy osobnostně sociálního rozvoje pedagoga, Mgr. Pavel Rampas, MIDAS. DVPP v rámci OPVV pro Šablonu osobnostní a sociální program
- Efektivní řešení vnitřních a mezilidských konfliktů – Neurověda, dílčí rozvoj osobnosti, jak na stres, Prof. RNDr. Aleš Stuchlík, školení pedagogického sboru v rámci OPVV ŠABLONY II.
- Metodická schůzka pro pedagogické pracovníky k problematice žáků s PAS s Dr. Čadilovou z NAUTIS Praha. Obsah: Aspergerův syndrom, metody a doporučení pro výuku žáků, strukturovaná výuka
- Metodická schůzka pro pedagogické pracovníky pro práci s žáky s PAS – komunikace, diskuze k problematickým situacím, aktuální problematika. Lektor Mgr. Břečková
- Používání resuscitačního setu RSA 5 1U – užití při poruše vědomí v bezvědomí. - školení zaměstnanců školy. Školitel p. Petr Kolář

14. Údaje o dalších aktivitách a prezentaci školy na veřejnosti

Zájmová činnost organizovaná školou:

Zájmová činnost pravidelná	VEDOUcí	POČET ŽÁKŮ	PŮSOBNOST	MĚSÍC
Stolní tenis	M. Stehlíková	7	školní	1 hod/týdně
Kurs dopravní výchovy	O. Chrástecská			nekonal se
Zájmová činnost příležitostná				
návštěva Mikuláše a jeho družiny	L. Wágnerová B. Novotná	4	školní	prosinec
soutěže, hry*	-	-	-	-
velikonoční aranžování*	-	-	-	-

Komentář:

* z důvodu mimořádných opatření COVID-19 se ve školním roce 2020/2021 uskutečnily jen některé aktivity.

Mimoškolní aktivity:

- Tradiční návštěva Mikuláše a jeho družiny. Akci organizují žáci 9. ročníku s p. učitelkami ve spolupráci se spolkem Ruku v ruce.

Spolek Ruku v ruce

V listopadu 2009 bylo při škole zřízeno občanské sdružení Ruku v ruce, o. s. V roce 2016 bylo občanské sdružení přetřansformováno na spolek Ruku v ruce.

Je směřován zejména jako podpora finančních zdrojů školy v oblasti zájmové činnosti žáků. Žákům je z něho hrazeno jízdné na různé soutěže, školní akce, zajištění pravidelných periodik pro žáky i pedagogy v rámci širšího vzdělávání – Sluníčko, Pastelka, Předškolák, Časostroj. Platby do občanského sdružení plynou z příspěvků od rodičů žáků, zaměstnanců školy, ale také od sponzorů zejména z řad rodičů. Na základě žádosti poskytlo Město Městec Králové příspěvek ve výši 15.000,- Kč na podporu zájmové činnosti žáků. Bilančně je v rámci spolku vytvořena Zpráva o činnosti spolku Ruku v ruce v roce 2020, která je umístěna na webových stránkách školy.



Fota – časopisy pro žáky hrazené z finančních zdrojů Spolku Ruku v ruce

Sportovní oddíl – zdravotně hendikepovaných sportovců. Reprezentace žáků školy

Při škole pracuje sportovní oddíl – zdravotně hendikepovaných sportovců – byl zaregistrován 1. 9. 2008 u Unie zdravotně postižených pod SK Městec Králové. Jeho registrovaní členové, žáci naší školy, se pravidelně účastní Mistrovství ČR ve stolním tenise a atletického čtyřboje. Ve většině sportovních soutěží jsou žáci školy úspěšní. Z finančního příspěvku, který škola obdržela od SK Městec Králové v rámci činnosti sportovního oddílu, byly pořízeny sportovní potřeby.



Foto – Zpomalený míč*

* Pozn.: Míč slouží k nácviku kopu a hodů pro děti s tělesným postižením nebo pro úplné začátečníky.



Pěnový oštěp



Obruče na cvičení

I. Programy a projekty ve školním roce 2020/2021

Vyhlašovatel programu (projektu)	Název a stručná charakteristika podaného (schváleného) projektu	Schválená finanční podpora, finanční spoluúčast kraje, vlastní či jiné finanční zdroje	Průběh realizace, čerpané finanční prostředky	Zhodnocení přínosu projektu a jeho výsledky (pokud byl ukončen)
	Spolupráce a komunikace a Zážitkový blok na podporu spolupráce v třídním kolektivu. Program všeobecné primární prevence je certifikován MŠMT pod číslem 03/19/1/CE	KÚ Středočeský kraj 10.000,- Kč	Prev-Centrum z. ú., na realizaci aktivit v oblasti specifické prevence	Zahájení kontinuální prevence

02 Operační program Výzkum, vývoj a vzdělávání. Podpora škol formou projektů zjednodušeného vykazování – šablony pro MŠ a ZŠ	Škola hrou II Zlepšení podmínek pro vzdělávání na základních školách	397 661,00 Kč	Klub zábavné logiky a desk. her, Badatelský klub, DVPP: cizí jazyky, ICT, osobnostně sociální rozvoj, kariérové vzdělávání, polytechnické vzdělávání, kulturní povědomí a vyjádření (ŠD). Projektové dny ve ŠD, projektové dny ve škole i mimo školu	Zahájení projektu 1. 9. 2019. Plánované ukočení projektu 31. 1. 2022.
02 Operační program Výzkum, vývoj a vzdělávání - Šablony III	Škola hrou III Kvalitní podmínky pro inkluzivní vzdělávání. Zvýšení kvality vzdělávání a odborné přípravy včetně posílení jejich relevance pro trh práce.	136.515,- Kč	Projektové dny ve škole i mimo školu	

✓ **Recyklohraní. Naše škola díky Recyklohraní přispěla k ochraně životního prostředí**

Škola je nadále zapojena do celostátního projektu RECYKLOHRANÍ. V průběhu tohoto projektu jsou žáci seznamováni s tematikou recyklace odpadů a využívání ekologických zdrojů. Za asistence pedagogů zpracovávají různé úkoly s tematikou ekologie a environmentální výchovy. Splněním zadaných úkolů a za sběr vysloužilého elektrozařízení či baterií jsou škole připisovány body, které lze vyměnit za různé zboží využívané žáky školy.

I v dalším období se budeme těmito potřebným činnostem věnovat a žáci si tak budou prohlubovat znalosti v oblasti třídění a recyklace odpadů. Již nyní chápou přínos zpětného odběru a recyklace pro životní prostředí.

V rámci programu Recyklohraní, který prohlubuje znalosti našich žáků v oblasti recyklace a ochrany životního prostředí, žáci sběrem elektronických hraček a drobných elektrozařízení i nadále přispívají k ochraně životního prostředí.

✓ **Ovoce, zelenina a mléko do škol**

Tento projekt zajišťují dodavatelská firma **GIRA fruit, s.r.o.**, Sv. Kateřina 134, Kutná Hora.

Projekt „**Mléko do škol**“ zajišťuje výrobní podnik **LAKTEA, o.p.s.**



Účast žáků školy ve vědomostních, sportovních, uměleckých a jiných soutěžích a olympiádách

Z důvodu mimořádných opatření COVID-19 se ve školním roce 2020/2021 se neuskutečnily žádné akce .

Akce uskutečněné v rámci prevence sociálně patologických jevů

Z důvodu mimořádných opatření COVID-19 se ve školním roce 2020/2021 uskutečnily pouze tyto akce:

- ✓ třídní schůzky – spolupráce s rodiči v oblasti prevence soc. patologických jevů
- ✓ Spolupráce a komunikace a Zážitkový blok na podporu spolupráce v třídním kolektivu. Program všeobecné primární prevence je certifikován MŠMT pod číslem 03/19/1/CE.
- ✓ Tradiční návštěva Mikuláše a jeho družiny. Akci organizují žáci 9. ročníku s p. učitelkami ve spolupráci se spolkem Ruku v ruce.

Výchovné akce zaměřené na multikulturní a environmentální výchovu, akce směřující k výchově k humanismu

Z důvodu mimořádných opatření COVID-19 se ve školním roce 2020/2021 uskutečnily pouze tyto akce:

- ✓ účast v projektu Recyklohraní

Spolupráce školy s úřady práce a dalšími subjekty při plnění úkolů ve vzdělávání:

- ✓ vzdělávací akce pro pedagogický sbor

Aktivity školy uspořádané pro veřejnost:

- ✓ prezentace na webových stránkách školy
- ✓ prezentace fotografií z činnosti školy a výstava výrobků vytvořených v hodinách pracovní a výtvarné výchovy ve vestibulu školy
- ✓ prezentace fotografií z činnosti školy a výstava výrobků vytvořených v hodinách pracovní a výtvarné výchovy na chodbě MěÚ v Městci Králové
- ✓ informační panel před budovou školy
- ✓ prezentační stojany v budově městského úřadu
- ✓ Škola aktivně spolupracuje s ostatními základními školami stejného a podobného typu nejen v našem okrese, ale i se školami z jiných okresů a krajů.

Aktivity školy uspořádané pro veřejnost, jako například Den otevřených dveří, vánoční a velikonoční výstavy se nekonaly.



Foto Výtvarné práce žáků

Informační panel před budovou školy

Ve spolupráci s Městem Městec Králové je před budovu školy na náměstí k chodníku umístěn veřejný panel. Jeho význam je zejména informativní a propagační. Seznamuje širokou veřejnost i zákonné zástupce s děním ve škole, upozorňuje na významné události a propaguje činnost školy.



Informační panel školy před budovou školy

Prezentace činnosti školy a výstava výrobků vytvořených v hodinách pracovní a výtvarné výchovy na chodbě MěÚ v Městci Králové

Městský úřad Městec Králové umožnil naší škole vystavovat ve svých prostorech informační stojany s výtvarnými pracemi našich žáků, fotografiemi z akcí naší školy a propagačními materiály o uplatnění našich žáků na trhu práce.



Foto Výtvarné práce žáků



Foto informačního stojanu vystaveného v prostorách MěÚ

15. Další vzdělávání ve škole v rámci celoživotního učení

Kurzy k doplnění základního vzdělání a základů vzdělání nebyly ve školním roce 2020/2021 uskutečněny.

16. Výchovné a kariérní poradenství

Škola se věnuje profesní orientaci žáků 8. a 9. ročníku průběžně především v rámci předmětů pracovní vyučování, svět práce, občanská výchova. Žáci se seznamují s různými řemesly, nabídkami učebních oborů SOU a OU v nejbližším regionu a možnostmi dalšího pracovního uplatnění. To vše hlavně s přihlédnutím k individuálním schopnostem a předpokladům každého žáka. Každoročně se žáci 8. a 9. ročníku účastní Dnů otevřených dveří v nejbližších učilištích – v Městci Králové, v Hořicích a Hlušicích (SŠTŘ Nový Bydžov), mimo jiné i proto, aby se mohli osobně seznámit s prostředím učiliště (dílňami, učebnami, výsledky práce učňů apod.) a vytvořili si vlastní představu o tom, co obnáší výuka a praxe v daném oboru.

Absolventi naší školy se většinou hlásí do učebních oborů pro žáky se speciálními vzdělávacími potřebami. Vycházející žáci se hlásí především na učební obory SOŠ a SOU Městec Králové (opravář zemědělských strojů, stravovací a ubytovací služby). V loňském školním roce do tohoto učiliště nastoupili celkem tři naši absolventi, jeden zvolil obor na OU a PŠ Hořice (zemědělské práce), další si vybral obor na SOU v Praze (podlahářské práce).

Spolupráce s výchovným poradcem

Výchovný poradce se pravidelně na začátku školního roku účastní schůzky VP v IPS Nymburk, následně organizuje v některém z podzimních termínů pro žáky 9. ročníku besedu s pracovníky IPS Nymburk přímo ve škole. V loňském školním roce se ale vzhledem k omezením nemohla uskutečnit obvyklá jarní beseda se žáky 8. ročníku a zástupce Úřadu práce Nymburk. Žáci jsou při těchto akcích seznamováni s nabízenými učebními obory podrobněji a zástupce IPS zodpoví též konkrétní dotazy jednotlivých žáků, příp. jejich zákonných zástupců.

Výchovný poradce je také nápomocen žákům při vyplňování a odesílání přihlášek do učebních oborů. Taktéž zajišťuje komunikaci mezi OU, žákem a jeho zákonným zástupcem ve zvláštních případech např. při nepřijetí žáka na zvolený obor.

Dvakrát za rok se účastní schůze výchovných poradců, pořádanou PPP v Nymburce, kde získává aktuální informace k dané problematice. Plní úkoly stanovené plánem práce výchovného poradce v průběhu celého školního roku. Výchovný poradce vede záznamy o žácích s výchovnými problémy, případně svolává výchovnou komisi a zve rodiče k jednání před komisí. V závažnějších případech se komise účastní také sociální pracovnice. O všech důležitých jednáních se vedou záznamy.

Konzultační hodiny poskytujeme i mimo rámec třídních schůzek, ve kterých zákonní zástupci mohou obdržet informace o učebních oborech a možnostech vyučení, pokud o tyto informace

projeví zájem. V loňském roce se rodiče vycházejících žáků s výchovným poradcem scházeli opakovaně.

Program primární prevence 2020/2021 Školní preventivní strategie pro období 2017 – 2021

Program prevence rizikového chování žáků je součástí vzdělávání na Základní škole, Městec Králové, Náměstí Republiky 303. Pomáhá pracovníkům školy s výchovou a vzděláváním žáků k zdravému životnímu stylu, utváření jejich osobnostního a emočně sociálního rozvoje, komunikačních dovedností a předcházením sociálně patologickým jevům či jejich řešení. Program je založen na podpoře vlastní aktivity žáků a komunikaci. Do činnosti preventivní práce s žáky je zapojen celý pedagogický sbor, zaměstnanci školy a spolupráce se zákonnými zástupci žáků. Nezaměřuje se pouze na děti samotné, ale i na rodiče, na nichž spočívá převážná část odpovědnosti. Smyslem našeho výchovného působení na žáky je pochopení, že zdraví je základní životní hodnota. Chceme zvýšit odolnost žáků proti sociálně patologickým jevům, zejména proti alkoholu, kouření a dalším drogám, a vytvořit takové životní postoje, k nimž není zapotřebí drog, ani jiných patologických závislostí.

Evaluace Minimálního preventivního programu 2020/2021

Minimální preventivní program vypracovaný pro potřeby Základní školy Městec Králové, Náměstí Republiky 303 pro školní rok 2020/2021 vycházel z preventivní strategie 2017/2021. Řídil se Metodickým doporučením k primární prevenci rizikového chování u dětí, žáků a studentů ve školách a školských zařízeních, které vydalo Ministerstvo školství mládeže a tělovýchovy č. j. 21291/2010-28 s účinností k 1. 11. 2010.

Hlavní krátkodobý cíl ve školním roce 2020/2021 byl zaměřen na oblasti rizikového chování žáků:

- na společné vztahy mezi žáky a pedagogickými pracovníky,
- dodržování nastavených pravidel,
- komunikaci v online prostoru,
- prevenci a řešení problémových situací týkajících se žáků s PAS,
- záškoláctví, vulgaritu, vandalismus,
- agresivním chování, šikanu,
- hygienické návyky.

Součástí těchto hlavních témat preventivního programu byla oblast práva osobního vlastnictví, zneužívání omamných a psychotropních látek, bezpečné chování v dopravním provozu a zásady zdravých stravovacích návyků.

Hlavní podíl na plnění a řešení bezpečného klimatu školy a řešení krizových situací vycházel ze vzájemné spolupráce mezi pedagogy, speciálními pedagogy a pedagogickými pracovníky, zákonnými zástupci a pracovníky OSPOD. Minimální preventivní program byl naplňován v rámci výuky i provozu školy a organizací Prev-centra, z. ú na uskutečňování programů primární prevence v součinnosti se školním poradenským zařízením, které bylo využíváno zákonnými zástupci ke konzultacím a řešení vzniklých případů.

Jednotlivá témata a projekty byly realizovány formou, projektových dnů, vytváření situací, aktivizujících her, projekcemi, zážitkovými bloky, diskuzemi.

Na základě získaného finančního příspěvku od zřizovatele - Středočeského kraje byl uskutečněn program primární prevence prostřednictvím Prev-centra, z. ú. pro žáky I. a II. stupně na téma: Spolupráce a komunikace a Zážitkový blok na podporu spolupráce v třídním kolektivu. Program všeobecné primární prevence je **certifikován MŠMT** pod číslem 03/19/1/CE.

Součástí naplňování preventivního programu bylo vzdělávání pedagogických pracovníků a prohlubování jejich vědomostí, formou přednášek, konzultací s odborníky (psychology, speciálními pedagogy)i nácviky případových situací, účastí na pravidelných poradách, seminářích, spoluprací a metodickou podporou PPP Nymburk, VISK, Městským úřadem v Městci Králové a MAS Mezilesí, HZS Městec Králové.

Nezdařily se však realizovat všechny plánované aktivity s ohledem k nastalým mimořádným opatřením v souvislosti s COVID-19.

Financování akcí k naplňování MPP 2020/2021

- finančním příspěvkem na plnění preventivního programu školy 2021 od zřizovatele KÚ Středočeského kraje,
- účastí na akcích, které jsou hrazeny pořádajícími organizacemi,
- spoluprací s Občanským spolkem Ruku v ruce
- prostřednictvím projektu ŠABLONY II. - OSV pedagogů, **Efektivní řešení vnitřních i mezilidských konfliktů, Jak na stres**
- samofinancováním účastníka na vzdělávání. **Letní škola prevence vyhoření pro učitele**, který se koná 3. a 4. 8. na adrese: Magdaléna, o. p. s. Bubenská 1542/6, Praha 7.

Odhalené a řešené případy rizikového chování

Odhalené a řešené případy rizikového chování byly zjištěny podnětem ze strany pedagogických pracovníků metodou pozorování, konzultacemi s kolegy, rozhovory se žáky nebo žáka s pedagogem, vedením školní dokumentace, pedagogem a zákonným zástupcem.

Řešené případy a projevy rizikového chování byly řešeny ve spolupráci se třídním učitelem, ředitelkou školy, vyučujícím, výchovným poradcem a metodikem prevence, OSPOD Kolín, Policií České republiky, dětským praktickým lékařem.

- záškoláctví a skryté záškoláctví, ohrožování mravní výchovy mládeže,
- porušování školního řádu,
- vulgarita, agresivní chování,
- dodržování osobní hygieny,
- práva osobního vlastnictví.

Doporučení pro příští školní rok

Preventivní program ve školním roce 2021/2022 bude vycházet z preventivní strategie a odborných doporučení v souvislosti s mimořádnými opatřeními COVID -19, kdy byl omezen provoz školní docházky a vznikly nežádoucími sociálními jevy. Dále na základě řešených případů, věkového rozložení žáků s přihlédnutím na jejich specifické vzdělávací a osobnostní potřeby.

Péče o schránku důvěry

Schránka důvěry je instalována na chodbě školy v 1. patře, vpravo na čelní zdi při vstupu do sborovny. Všichni žáci o její existenci vědí. Je pravidelně kontrolována. V minulém školním roce vhazovali žáci připomínky v souvislosti s teplotou ve třídě v zimním období.

17. Údaje o výsledcích inspekční činnosti provedené Českou školní inspekcí a o dalších kontrolách

Kontroly ČŠI, ani veřejnosprávní kontroly ve školním roce 2020/2021 neproběhly.

18. Další činnost školy

Organizační opatření ředitelky školy ve školním roce 2020/2021

Ředitelka Základní školy, Městec Králové, Nám. Republiky 303 stanovila od 1. 9. 2020 školního roku 2020/2021 samostatnou třídu pro žáky bez mentálního postižení v rámci zajištění nejvhodnějšího způsobu vzdělávání podle Čl. II zákona č. 82/2015 Sb. V této třídě se vzdělávají žáci se zdravotním postižením, avšak bez mentálního postižení. Zákonní zástupci žáků bez mentálního postižení nedali souhlas s přestupem svého dítěte do školy běžného vzdělávacího proudu.

Školní poradenské pracoviště

Odborná poradenská pomoc školy dětem, žákům a jejich zákonným zástupcům je zajištěna prostřednictvím školního poradenského pracoviště, které poskytuje své služby bezplatně. Poradenské služby jsou zajišťovány výchovným poradcem a školním metodikem prevence, kteří spolupracují s ředitelkou školy a ostatními pedagogy.

Školní poradenské pracoviště (ŠPP) poskytuje odborné služby ve smyslu Vyhlášky č.72/2005 Sb., o poskytování poradenských služeb ve školách a školských zařízeních, ve znění vyhlášky č. 197/2016 Sb., účinné od 1. 9. 2016.

Poradenské služby jsou zaměřené na:

- poskytování podpůrných opatření pro žáky se speciálními vzdělávacími potřebami,
- sledování a vyhodnocování účinnosti zvolených podpůrných opatření,
- prevenci školní neúspěšnosti,
- kariérové poradenství spojující vzdělávací, informační a poradenskou podporu k vhodné volbě dalšího vzdělávání a pozdějšího profesního uplatnění,
- podporu vzdělávání a sociálního začleňování žáků z odlišného kulturního prostředí a s odlišnými životními podmínkami,
- podporu vzdělávání žáků nadaných a mimořádně nadaných,
- průběžnou a dlouhodobou péči o žáky s výchovnými či vzdělávacími obtížemi a vytváření příznivého sociálního klimatu pro přijímání kulturních a jiných odlišností ve škole,
- včasnou intervenci při aktuálních problémech u jednotlivých žáků,
- předcházení všem formám rizikového chování včetně různých forem šikany a diskriminace,
- průběžné vyhodnocování účinnosti preventivního programu uskutečňovaného školou,
- spolupráci a komunikaci mezi školou a zákonnými zástupci,

- spolupráci školy při poskytování poradenských služeb se školskými poradenskými zařízeními.

Kontakty	Telefon/ fax: +420 325 643 312
	Mobil: +420 724 899 608
	E-mail: info@zs-mesteckralove.cz www.zs-mesteckralove.cz
Ředitelka školy	Mgr. Romana Tůmová
Školní metodik prevence	Mgr. Lenka Wágnerová
Konzultace - žáci, rodiče	pondělí 11,45 – 12,30 hod., nebo dle dohody
Výchovný poradce	Mgr. Helena Ouředníčková
Konzultace - žáci, rodiče	Dle dohody

Školská rada

Na škole je zřízena a pracuje školská rada. Ve školním roce 2020/2021 proběhly dvě schůze. Z důvodu uplynutí funkčního období členů ŠR ředitelka školy vyhlásila 1. 9. 2020 volby do Školské rady. Vzhledem k epidemiologické situaci Covid -19, proběhly distančním způsobem ve dnech 6. - 9. 10. 2020. Do Školské rady byla zákonnými zástupci žáků zvolena nadpoloviční většinou hlasů paní Jana Šmerdová. Volba zástupce pedagogických pracovníků školy do školské rady proběhla dne 9. 10. 2020. Zvolena byla Mgr. Lenka Wágnerová.

15. 10. 2020 se konala ustavující schůze školské rady za přítomnosti všech členů rady. Předsedou byla zvolena PhDr. Marie Kaufmann, jejíž jmenování pro další období potvrdil zřizovatel dne 30. 8. 2021

Fungující web školy

Škola má zřízeny webové stránky školy - www.zs-mesteckralove.cz. Jejich pravidelnou aktualizací se škola prezentuje na veřejnosti. Návštěvník stránek může získat zejména základní informace o škole, vzdělávání žáků i pedagogů. Jsou zde mj. zveřejněny informace o probíhajících projektech, je vedena rubrika výchovné poradkyně a metodičky prevence. Sekce Dokumenty obsahuje školní dokumenty, jako např. výroční zprávy, školní vzdělávací programy. Návštěvníkům stránek je také k dispozici virtuální prohlídka školy. Návštěvník stránek si tak může prohlédnout většinu vnitřních prostor školy virtuálně. Webové stránky školy svým obsahem splňují požadavky GDPR.

ZÁKLADNÍ ŠKOLA, MĚSTEC KRÁLOVÉ, NÁMĚSTÍ REPUBLIKY 303

Úvod

Základní údaje

Základní škola

Základní škola speciální

Individuální vzdělávání

Žáci s PAS

Dokumenty

Projekty školy

Spolek Ruku v ruce

Spolupráce s ÚAMK

Soutěže

Akce

Fotoalbum

Videa

Kontakty

Prohlídka školy

Výchovný poradce

Metodik prevence

Školní poradenské pracoviště

Ochrana osobních údajů

Úvod » Základní údaje

1) ZŘIZOVATEL ŠKOLY

Zřizovatelem naší školy je Středočeský kraj

2) PODĚKOVÁNÍ

DĚKUJEME za podporu

Základní údaje

Základní škola je určena žákům se speciálními vzdělávacími potřebami. Poskytujeme základní vzdělání a základy vzdělání prostřednictvím různých vzdělávacích programů.

Respektujeme individuální schopnosti a možnosti našich žáků, jejich pracovní tempo, vytváříme pro ně individuální vzdělávací plány. Hlavním posláním výuky v naší škole je příprava žáků pro praktický život.

Podmínky přijetí:

- žádost zákonného zástupce
- doporučení školského poradenského zařízení

Název školy:
Základní škola, Městec Králové, Nám. Republiky 303

Adresa:
Náměstí Republiky 303, 289 03 Městec Králové

Zřizovatel:
Středočeský kraj

IČO:
70837414

Foto www.stranek.skoly

Hravě zdravě

I v letošním školním roce 2020/2021 pokračuje naše škola v projektech, které napomáhají k utváření zdravých stravovacích návyků našich žáků. Jedná se například o projekt „Ovoce a zelenina do škol“ tento projekt je podporován z finančních zdrojů EU a národních zdrojů ČR. Žáci dostávají zdarma balíčky s různými druhy zeleniny nebo ovoce.

V rámci projektu „Mléko do škol“ dostávají žáci zdarma neochucené mléko či mléčné výrobky.

I v době vládních opatření z důvodu pandemie COVID-19 se nám podařilo uskutečnit několik projektových dnů zaměřených na zdravou výživu. Pod vedením paní Mgr. Drobné se v prostoru školní kuchyňky děti zúčastnily zajímavých besed – „Cukr jako hračka“, „Hravě zdravě“ a „Zdravé Vánoce“.

Například v projektu „Hravě zdravě“ se úvodem děti seznámily s názornými ukázkami zdravých potravin bez přidaných cukrů a dalších dochucovadel. Následně děti vybíraly obrázky zdravých potravin, měly za úkol s pomocí lektorky a pedagogů vyměnit nezdravé potraviny za zdravé. Také sestavovaly zdravý jídelníček - 5 talířků a 5 hrnečků na den.

Práce žáků ve školní kuchyňce

V projektu „Zdravé Vánoce“ si děti udělaly nepečené cukroví či chutnou pomazánku. Naši žáci se s radostí zapojili do vaření i následného ochutnávání. Někteří byli nedůvěřiví, ale nakonec zvědavost zvítězila!

Věříme, že si naši žáci poznatky z těchto setkání odnesou i do běžného života a zdravá výživa jim nebude cizí.

Anna Štěrbová

Projektový den - Malování na sklo

V pátek 27. 11. 2020 naši školu v rámci projektového dne navštívila paní Ivana Vorlíčková z Městce Králové, která se zabývá ručním zdobením skleněných výrobků, porcelánu a vitrážových obrázků.

Po vřelém přivítání nám tato velice milá a šikovná paní ukázala své překrásné výtvořky. Prohlédli jsme si nádherně pomalované vánoční ozdoby, zvonky, hmučky, lucerničku a další předměty.

Nejdříve nás paní Vorlíčková seznámila s technikou malování na sklo a s následnou úpravou již namalovaných výrobků. Také jsme se dozvěděli, jak o ně máme pečovat, abychom si je při jejich mytí a údržbě nepoškodili.

Pak už se žáci pustili do práce... Připravili vodou ředitelné akrylové barvy, tenké maličké štětce a vybrali si předměty ze skla, které chtěli zdobit. Někteří malovali vánoční stromčeky nebo sněhuláky, ti zdatnější si troufli i na zasněžené krajinky s chaloupkou apod. Hotové malůvky jim paní lektorka dozdobila stříbrnými efekty. Nakonec jsme vše dali zaschnout a výrobky si jejich tvůrci mohli odnést domů, aby jim obdarovali své nejbližší. Určitě všem maminkám, babičkám či tetám tyto dekorace s vánoční tematikou udělaly velkou radost, protože se moc povedly. Děti si zaslouží pochvalu za snahu a nadšení, s jakým je vyráběli.

Malování na sklo - výrobky žáků

Na závěr bych chtěla ještě jednou moc poděkovat paní Vorlíčkové za návštěvu naší školy a za příjemné strávené dopoledne, při kterém jsme se všichni naladili na nejkrásnější svátky v roce.

Hana Černochová

Ukázka příspěvků ze školního časopisu

40

Školní časopis

Spoluprací pedagogů a žáků vznikl jako každý rok časopis Školní aktuality. Je souborem příspěvků a fotografií z činnosti školy. Informuje zákonné zástupce a veřejnost o dění ve škole, promítá nejzajímavější postřehy z prostředí školy. Je zveřejněn na www.zs-mesteckralove.cz.

19. Ekonomická část výroční zprávy o činnosti školy za školní rok 2020/2021

I. Základní údaje o hospodaření školy

Základní údaje o hospodaření školy v tis. Kč		Za rok 2020 (k 31. 12.)		Za 1. pol. roku 2021 (k 30. 6.)	
		Činnost		Činnost	
		Hlavní	Doplňková	Hlavní	Doplňková
1.	Náklady celkem	8571	0	4751	0
2.	Výnosy celkem	8603	0	4676	0
z toho	příspěvky a dotace na provoz	8592	0	4644	0
	ostatní výnosy	11	0	32	0
3.	HOSPODÁŘSKÝ VÝSLEDEK před zdaněním	32	0	-75	0

II. Přijaté příspěvky a dotace

Přijaté příspěvky a dotace v tis. Kč			Za rok 2020 (k 31. 12.)
1.	Přijaté dotace ze státního rozpočtu celkem (INV)		0
2.	Přijaté dotace z rozpočtu kraje (včetně vrácených příjmů z pronájmu) celkem (INV)		0
3.	Přijaté příspěvky a dotace na neinvestiční výdaje ze státního rozpočtu přes účet zřizovatele (MŠMT apod.) celkem (NIV)		7790
z toho	přímé vzdělávací výdaje celkem (UZ 33353)		7611
	z toho	mzdové výdaje (platy a OPPP)	5492
	ostatní celkem ¹ (např. UZ 33013, 33163 - vypsát všechny) 33079		179
	z toho		0
			0
			0
			0
4.	Přijaté příspěvky a dotace na neinvestiční výdaje z rozpočtu kraje celkem (NIV)		711
z toho	běžné provozní výdaje celkem (UZ 000)		552
	ostatní účelové výdaje celkem 002		10
	z toho	007	149

			0
			0
			0
5.	Z jiných zdrojů (sponzorské dary, strukturální fondy EU, FM EHP/Norsko atd.)		0

Komentář:

Rozpočet na rok 2021 byl sestaven podle zahajovacího výkazu k 30. září 2020 a u některých položek také podle čerpání z minulých let. Investiční prostředky nebyly k 31. 12. 2020 z KÚ poskytnuty.

Celkový hospodářský výsledek za rok 2020 činí: 31.782,30 Kč

Využití prostředků na DVPP k 31. 12. 2020 činí: 20.800,-- Kč

Celkově lze konstatovat, že rozpočet školy v roce 2020 byl postačující. Od počátku roku byla na škole nastavena ve všech oblastech rozpočtu úsporná opatření, zejména v oblasti provozních ONIV. Nejvyšším výdajem byla zejména úhrada energie, a to ve výši 123.568,--Kč (k 31. 12. 2020).

20. Závěr

Jsme škola pro žáky se speciálními vzdělávacími potřebami. Jednou z priorit je respektování individuálního přístupu k žákům a poskytování podpůrných opatření.

Ve školním roce 2020/2021 do provozu školy částečně zasáhl covid – 19. S výpadkem, který nás zasáhl 14 dnů v listopadu 2020 a následně měsíc a půl v březnu 2021, jsme se snažili popasovat. Velmi nám pomohl nákup několika notebooků z dotace MŠMT, které jsme rozdělili mezi paní učitelky. Distanční výuku jsme zajišťovali tandemově, kdy v každé třídě vyučovala souběžně paní učitelka i paní asistentka. Tím jsme chtěli zachovat maximální možnou míru individualizace výuky. Starší školní notebooky jsme poskytli do rodin žáků, které nevlastní počítač ani notebook. To se nám velmi osvědčilo. Jako problém se opakovaně ukázalo v některých rodinách nedostatečné připojení k internetu. Výuku jsme tak museli kompenzovat tištěnými materiály, které si rodiče ve škole vyzvedávali v předem domluvených dnech.

Snažili jsme se vytvořit podmínky pro vyučování on-line. Pedagogové byli vyškoleni v obsluze programu Jitsi Meet pro pořádání videokonferencí a výuky on-line. O možných způsobech a možnostech, jak nejlépe vyučovat distančním způsobem dále pátráme, učíme se. Největší nevýhodou pro školu při distančním vzdělávání je nesourodost ve vybavení rodin ICT technikou. Musíme být do budoucna připraveni vyučovat jak on-line elektronicky, tak i jinými alternativními metodami, jako např. předávání tiskovin, apod.

Ze zkušeností z distančního vzdělávání je potřeba ještě řešit rychlost internetu ve škole a nahradit stávající komunikační prostředí prostředím na Googlu nebo v Microsoft Teams. Vybavenost škol ICT technikou a výuka ICT dovedností žáků nabývá celospolečensky s ohledem na současnou „covidovou“ dobu mimořádné pozornosti. Je proto potřebné získané zkušenosti z ITC výuky z distančního vzdělávání cíleně u žáků podporovat a rozvíjet. A to jak úpravou vzdělávacího obsahu, tak zaváděním prvků distanční výuky do běžné výuky.

S ohledem na výpadky ve vzdělávání žáků ve školním roce 2019/2020 z důvodu covid -19 jsme se intenzivně zabývali, jak budeme od 1. 9. 2020 pracovat se vzdělávacím obsahem vyučovaných předmětů. V rámci strategie práce se vzdělávacím obsahem jsme vytvořili systém podpory pro žáky, kteří měli nepříznivé podmínky pro vzdělávání, neúčastnili se ho nebo výrazně zaostávali. Paní učitelky podle kritérií vyhodnotili u žáků potřebnost úprav vzdělávacího obsahu a zapracovali změny do tematických plánů. Učivo bylo dále probíráno v souladu s osnovami a individuálními potřebami žáků. Velká pozornost byla věnována zejména výuce českého jazyka, matematiky a anglického jazyka.

Ačkoli jsme malá škola, přesto se úspěšně zapojujeme do projektů. Jejich realizací škola získává vybavení, na které by jinak z vlastního rozpočtu nedosáhla. Všechna nabytá zařízení řádně slouží žákům i pedagogům ve výchovně vzdělávacích činnostech. Řádně se staráme o jejich udržitelnost. Díky realizaci projektů pořádáme pro žáky projektové dny, pedagogové se účastní vzdělávacích akcí.

Aktuálně je potřeba pořídit výměnu počítače pro práci ředitelky školy. Technika postupně stárne, musíme myslet na její postupnou obměnu.

Věnovali jsme se také pracovnímu vyučování a zlepšování podmínek pro výuku tohoto předmětu. Daří se nám zvelebovat školní pozemek, a to hlavně díky vlastnímu nasazení některých kolegů. V tom bychom chtěli pokračovat a umístit sem další senzomotorické a haptické prvky, prvky podporující environmentální výuku a vyrobit keramické označníky k záhonům.

Vážíme si podpory Města Městec Králové v oblasti správy o budovu školy a vstřícnosti vedení zástupců Města MK při řešení stavebních úprav. V rámci dobré spolupráce Město zafinancovalo kompletní rekonstrukci PC učebny a přebudovalo sociální zařízení na bezbariérové.

Všichni žáci školy se pravidelně podrobují rediagnostice v poradenských zařízeních, která je opravňuje vzdělávat se na škole pro žáky se zdravotním postižením.

Po celý rok jsme usilovali o předcházení záškoláctví. Spolupracovali jsme s pracovníky oddělení péče o dítě a prevence sociálně patologických jevů, s Policií ČR a s dětskými lékaři, abychom některé rodiče přinutili k zájmu o dítě a ke spolupráci se školou.

Pečovali jsme o prostředí školy. Práce žáků zdobily školní budovu celoročně. Škola se prezentovala na veřejnosti i vydáváním školního časopisu a prezentačními letáky. Podle možností jsme publikovali. Na dobré úrovni byly spolupráce se zřizovatelem a pronajímatelem budovy Města MK, díky které se snažíme obnovovat majetek školy.

Město Městec Králové se o budovu školy stará jako řádný hospodář. V novém školním roce bychom chtěli pokračovat ve zvelebování prostředí. Chtěli bychom kompletně zrekonstruovat školní družinu, včetně pokládky nového koberce a snížením stropů sádkokartonovými podhledy. V příštím školním roce bychom se chtěli ve spolupráci s Městem Městec Králové zaměřit na hledání nových prostor pro školní dílny.

Naším prvořadým cílem je připravenost žáků pro vstup do středoškolských učňovských oborů a jejich motivace k dalšímu celoživotnímu vzdělávání.

Ve školním roce 2020/2021 nebyly podány žádné zprávy z činností, které jsou uvedeny v § 18 zákona č. 106/1999 Sb. o svobodném přístupu k informacím, neboť nebyla podána žádná žádost o poskytnutí informací.

Výroční zpráva o činnosti školy za školní rok 2020/2021 byla projednána a schválena na schůzi pedagogické rady dne 2. 9. 2021 a ve školské radě dne 14. 10. 2021.

Datum zpracování zprávy: 14. 10. 2021

Datum projednání ve školské radě: 14. 10. 2021

Podpis ředitele a razítko školy:

Podpisy členů školské rady:

.....
PhDr. Marie Kaufmann, zástupce zřizovatele

.....
Jana Šmerdová, zástupce rodičů žáků

.....
Mgr. Romana Tůmová, ředitelka
ZŠ, Městec Králové, Nám. Republiky 303

.....
Mgr. Lenka Wágnerová, zástupce pedagog. sboru

Školní pozemek, školní projektový den „Uchystáme domovy hmyzu?“, vyvýšené záhony

Školní pozemek je pro nás místem, kam se můžeme uchýlit, když se chceme učit v přírodě, pozorovat ji, relaxovat, rehabilitovat, hrát si,

Na školním pozemku máme z loňského školního roku vybudovaný senzomotorický chodník, lavičky se stolkem k sezení, dále pro relaxaci umístěný basketbalový koš, gril, skleník, ... Vyrobili jsme ptačí budky a letos tu máme vybudované 3 vyvýšené zeleninové záhony. Mají dřevěnou konstrukci se zpevněnými boky a vnitřní konstrukce je vyplněna izolací.

Ještě bychom chtěli umístit hmyzí domky. Každá třída má vytvořenu dřevěnou kostru hmyzího příbytku. Úkolem žáků bylo v rámci školního projektu „Uchystáme domovy hmyzu?“ vyplnit domečky různými druhy přírodnin a materiálu, aby se v nich užitečný hmyz mohl zabydlit, anebo zde našel své útočiště.

Během hlavních prázdnin bylo na školním pozemku vybudováno kryté dřevěné pískoviště pro nejmladší žáky a děti z přípravného stupně ZŠS.



Foto hmyzích domků umístěných na zdi školního pozemku



Foto dřevěného pískoviště



Foto vyvýšených záhonů

Výlet do ZOO

Jeden z projektových dnů, kdy jsme opustili dveře naší školy, byl výlet do Zoo Dvůr Králové nad Labem. Vyrazili jsme v osm hodin od budovy školy autobusem směr východní Čechy. Po příjezdu na parkoviště jsme netrpělivě čekali, až se brány ZOO otevřou a začne naše výprava za zvířaty.

Od pracovníků ZOO jsme byli poučeni, že musíme dodržovat hygienická opatření a při vstupu do pavilónů musíme mít nasazenou roušku. Zoologickou zahradou nás provázela milá průvodkyně, která nám pověděla spoustu zajímavostí o zvířatech. Žáci byli ze zvířat, které viděli, velice nadšení.

Po náročné procházce jsme si udělali odpočinkovou pauzu a dali si pořádnou svačinu. Žáci si mohli koupit dobrotu v místním občerstvení. Na závěr výletu, jsme se zastavili v lanovém parku Katika Miti. Zde se žáci pořádně vyřádili a nejráději by tu zůstali mnohem déle. Cestou autobusem zpět někteří usnuli únavou.



Fota z návštěvy ZOO ve Dvoře Králové nad Labem

Návštěva Mikuláše

Napětí a očekávání před Vánocemi zkrátil Mikuláš se svojí družinou. Za zvuku zvonků a čertího blekotání přišel 4. prosince mezi děti Mikuláš s andělem a čertem. Vánoční vystoupení si pro mladší spolužáky připravili žáci druhého stupně.



Fota – Mikulášská Besídka

Hostina na zámku....

Kdo by chtěl zažít hostinu na zámku?

Naši nejmladší děti a starší žáci ji zažili. V rámci projektu Škola hrou II. byl náš první výjezdní projekt na zámek Loučeň.

Zámek Loučeň byl postaven v barokním stylu s rozlehlou zahradou s několika labyrinty.

Na zámku byl pro nás připraven moc pěkný program pod názvem „Hostina na zámku“.

Paní komorná nás provedla zámkem a povyprávěla nám o jeho historii.



Žáci na výletě na zámku Loučeň

Prohlídka samotného zámku nás dovedla do zámecké jídelny. Všichni jsme se usadili do zámeckých židlí a poslouchali jsme, jak se na zámku hodovalo a správně stolovalo. Také nám ukázala tajné chodby a zámeckou půdu. Navštívili jsme zámeckou knihovnu, kde prý straší. O životě na zámku jsme se toho hodně dozvěděli. Po prohlídce zámku jsme navštívili zámeckou zahradu s několika labyrinty. Sluníčko nám přálo. Zažili jsme mnoho legrace a pěkně jsme si to všichni užili. Byl to pěkně vydařený projektový den.



Zámek Loučeň

Lesní stezka - Mirákulum Milovice

Začátek školního roku jsme si zpestřili výletem do Milovic. Navštívili jsme Park Mirákulum, který nabízí herní i naučné prvky vyrobené převážně z přírodních materiálů. Součástí parku je i lesní hřiště a zoo.

22. 9. 2020 jsme se vydali za poznáváním lesa, rostlin a stromů, které v něm rostou i zvířátek, která v lese žijí.

Jakmile jsme dorazili do Mirákula, uvítala nás milá odborná lektorka. Provedla nás lesní stezkou a pověděla nám spoustu zajímavostí o dřevě. Věděli jste třeba, že když zatukáte na jeden konec klády, na druhém konci ťukání uslyšíte? Ne? Nezoufejte! My jsme to také nevěděli. Teď už jsme moudřejší. Po zkoumání akustických vlastností dřeva jsme změřili své síly se zvířátky ve skoku do dálky. Zjistili jsme tak, kterému zvířátku se v délce našeho skoku vyrovnáme.

Po procházce plné informací jsme se odreagovali v zábavném parku. Vyzkoušeli jsme téměř všechno. Šplhali jsme v lanových prolézačkách, klouzali jsme se na nafukovacích kruzích po klouzačce, bloudili v bludištích, prohledávali jsme s pomocí baterky podzemní bludiště a užili jsme si spoustu legrace.

Domů jsme se vrátili příjemně unavení a plní nezapomenutelných zážitků.



Žáci na výletě v Parku Mirákulum

Vánoční přání

Každoročně se v adventním čase během výtvarné výchovy a hodin pracovního vyučování věnujeme s dětmi všech ročníků výrobě vánočních přání. Techniky, materiály i výtvarné postupy přizpůsobujeme věku i schopnostem žáků. Pokaždé vzniknou i přáníčka, která jsou výsledkem spontánnosti a vlastní improvizace dětí.



Například v inkoustových skvrnách naši výtvarníci hledali a modrým fixem i zmizíkem dokreslovali krajiny podle vlastní fantazie.

Každý připsal také milé přání pro své nejbližší. Ti, pro které je vymýšlení a psaní vlastního blahopřání k Vánocům a novému roku ještě obtížné, si sestavili text z nabídnutých slov a ten následně opsali.

Domů si děti odnášely krásná a originální přání.



Fota: Vánoční přání – výrobky žáků