

## **Zpráva o činnosti muzea**



**2016**

## Název zpracovatele: Středočeské muzeum v Roztokách u Prahy p.o.

Adresa sídla: Zámek 1, 252 63 Roztoky  
IČ: 00069850  
Telefon: 233 029 011  
E-mail: [muzeum@muzeum-roztoky.cz](mailto:muzeum@muzeum-roztoky.cz)  
Internetové stránky: [www.muzeum-roztoky.cz](http://www.muzeum-roztoky.cz)

Otevírací doba SMR: St až Ne 10,00 – 18,00 hodin (celoročně)  
Knihovna SMR – úřední hodiny: St 8,00 – 12,00 hodin, 12,30 – 16,30 hodin

Zřízení zpracovatele: Zřizovací listina č. 72-11/2010/ZK ze dne 9. 6. 2010  
Zřizovatel: Středočeský kraj, Zborovská 11, 150 21 Praha 5

## Odborná část

### Obsah

- I. Charakteristika organizace
- II. Sbírkotvorná činnost
- III. Evidence a inventarizace
- IV. Ochrana sbírek, konzervování, restaurování
- V. Výzkumná a dokumentační činnost
- VI. Prezentační činnost
- VII. Publikační činnost
- VIII. Ostatní odborná činnost

Zpracovala: Mgr. Hana Hermanová

## I. Charakteristika organizace

Hlavním posláním instituce je sbírkotvorná činnost, péče o sbírky, jejich zkoumání a vystavování, plní vzdělávací funkci, zprostředkovává poznání z historie, kultury a přírody. Základní působnost muzea se vztahuje na Středočeský kraj s tím, že při doplňování některých sbírkových souborů je tato oblast rozšířena na území České republiky, případně do zahraničí. Sbírky tvoří exponáty z těchto oborů: botanika, zoologie, archeologie, etnografie, historie včetně písemností a dějin umění.

- objekty ve správě muzea:

**Roztoky – areál Braunerova mlýna** – ředitelství, administrativní a odborná pracoviště, Ateliér Zdenky Braunerové

**Roztoky – areál zámku** (kulturní památka) – výstavní prostory a stálé expozice, depozitáře, odborná pracoviště

**Libčice n/Vl. – areál statku** – archeologické pracoviště, depozitáře



Areál Braunerova mlýna



Areál zámku



Areál statku v Libčicích nad Vltavou



## II. SBÍRKOTVORNÁ ČINNOST

Středočeské muzeum spravuje dvě sbírky zapsané v Centrální evidenci sbírek ČR (CES):

- Sbírka Středočeského muzea v Roztokách u Prahy – SČM ev. č. 001-07-31/019001  
dělená do sedmi podsbírek:
  1. Archeologická
  2. Botanická
  3. Etnografická
  4. Historická
  5. Písemnosti a tisky
  6. Zoologická
  7. Další – vzorkovnice keramiky ÚUŘ Štěchovice
- Archeologická sbírka Středočeského muzea v Roztokách u Prahy – ASM ev. č. 002-05-13/248002, kterou tvoří jen podsbírka archeologická.

### 1. Nabývání sbírek

#### 1.1 Archeologická sbírka Středočeského muzea v Roztokách u Prahy (ASM)

##### Vlastní průzkumná a výzkumná činnost

Z důvodu nařízení zřizovatele ze dne 24. 1. 2007, kterým bylo ukončeno provádění hrazených ZAV byla vlastní archeologická sbírkotvorná činnost z velké většiny tvořena přírůstkem ze staveb rodinných domů individuálních stavebníků a částečně ze ZAV, které SM provedlo na základě tzv. expertní spolupráce s ARÚ AVČR, Praha, v. v. i. (zejména liniové stavby inženýrských sítí).

- Individuální výstavba s pozitivním zjištěním (zkratky: RD – rodinný dům, IS – inženýrské sítě)

Poř. číslo	Lokalita	Parcela ppč.	Charakteristika	Archeolog
1	Roztoky u Prahy, k.ú. Žalov	2719 přístavba k RD	Zachyceny sídlištní situace a souvrství raně středověké. Exkavace na profilových řezech i v ploše. Datace na základě typologie keramiky – doba středohradištní – polovina 10. st. n. l.	P. Nový
2	Roztoky u Prahy, k.ú. Žalov	3273 IS	Dokumentace profilů.	P. Nový
3	Holubice, k.ú. Holubice v Čechách	244/1,2; 424; 425 IS	Dokumentace profilů.	P. Nový, B. Urbanová, E. Kvěchová

4	Holubice, k.ú. Holubice v Čechách	244/4 RD	Zachyceno 66 sídlištních objektů. Exkavace v ploše. Datace na základě typologie keramiky – pozdní doba kamenná – kultura s vypíchanou keramikou, pozdní doba bronzová – kultura štítarská, pozdní halštat, časný latén.	D. Daněček, B. Urbanová, J. Klementová E. Kvěchová
5	Holubice, k.ú. Holubice v Čechách	64/15 bazén	Zachyceny 3 sídlištní objekty. Exkavace na profilových řezech, vzorkování. Datace na základě typologie keramiky – pozdní halštat.	D. Daněček, B. Urbanová
6	Hostivice, k.ú. Litovice	357/937 RD	Zachyceny 2 sídlištní objekty. Exkavace na profilových řezech, vzorkování. Datace na základě typologie keramiky – pozdní doba kamenná – kultura nálevkovitých pohárů.	P. Nový
7	Hostivice, k.ú. Litovice	357/277 jímka	Zachycen 1 sídlištní objekt. Exkavace na profilových řezech, vzorkování. Datace na základě typologie keramiky – pozdní doba kamenná – kultura s nálevkovitými poháry.	P. Nový
8	Středokluky, k.ú. Středokluky	185/6 RD	Zachyceno 5 sídlištních objektů. Exkavace na profilových řezech, vzorkování. Datace na základě typologie keramiky – starší doba bronzová – kultura únětická.	P. Nový
9	Roztoky u Prahy, k.ú. Žalov	2879 RD	Zachyceny sídlištní souvrství raně středověkého stáří. Exkavace na profilových řezech, vzorkování. Datace na základě typologie keramiky – doba středohradištní.	P. Nový, E. Kvěchová
10	Holubice, k.ú. Holubice v Čechách	244/9 RD, IS, jímka	Zachyceno celkem 43 sídlištních objektů včetně několikanásobného časně eneolitického ohrazení. Exkavace v ploše. Datace na základě typologie keramiky – pozdní doba kamenná – kultura jordanovská, pozdní halštat.	D. Daněček B. Urbanová, E. Kvěchová
11	Holubice, k.ú. Holubice v Čechách	93/16 bazén	Zachyceny 2 sídlištní objekty a relikt zasypaného úvozu. Exkavace na profilových řezech, vzorkování. Datace na základě typologie keramiky – zemědělský pravěk, vrcholný středověk až novověk.	P. Nový, E. Kvěchová

12	Tuchoměřice, k.ú. Kněžívka	299/55, 61 RD	Zachyceny pouze zbytky sídlištních situací s nálezy keramiky. Exkavace na profilových řezech, vzorkování. Datace na základě typologie keramiky – pravěk zemědělský.	P. Nový
13	Roztoky u Prahy, k.ú. Roztoky	3262/8, 10 IS	Dokumentace profilů.	P. Nový
14	Holubice, k.ú. Holubice v Čechách	244/3 RD, IS, garáž	Zachyceno 97 sídlištních objektů a 1 hrob. Exkavace v ploše. Datace na základě typologie keramiky – mladší doba kamenná – kultura s lineární keramikou stupeň Ib-c (dlouhý dům s hrobem a hliníkem), pozdní doba kamenná – michelsberská kultura (zásobní jáma), pozdní doba bronzová – kultura štítarská, straší doba železná – pozdní halštát.	D. Daněček
15	Hostivice, k.ú. Litovice	357/73 RD	Zachycen 1 sídlištní objekt. Vzorkování z povrchu, objekt se nacházel mimo prostor ohrožený stavbou RD. Datace na základě typologie keramiky – pozdní doba kamenná – kultura nálevkovitých pohárů.	P. Nový
16	Horoměřice, k.ú. Horoměřice	400/4 přístavba k RD	Zachycen 1 sídlištní objekt. Exkavace na profilových řezech, vzorkování. Datace na základě typologie keramiky – mladší doba kamenná – kultura s lineární keramikou, kultura s vypíchanou keramikou.	P. Nový
17	Statenice – Černý Vůl k.ú. Statenice	177/13, 117, 118 IS	Dokumentace profilů.	P. Nový
18	Hostivice, k.ú. Litovice	357/259 RD	Zachyceny 4 sídlištní objekty. Exkavace na profilových řezech i v ploše, vzorkování. Datace na základě typologie keramiky – pozdní doba kamenná – kultura s nálevkovitými poháry.	P. Nový
19	Hostivice, k.ú. Litovice	372/24 garáž	Zachycen 1 sídlištní objekt. Exkavace na profilových řezech, vzorkování. Datace na základě typologie keramiky – starší doba bronzová – kultura únětická.	P. Nový



20	Roztoky u Prahy, k.ú. Žalov	2726 RD, jímky	Zachyceny zásadní pozůstatky fortifikace II. předhradí přemyslovského hradiště Levý Hradec. Zachyceno valové těleso s kamennou destrukcí (zkoumané po mechanických vrstvách), kulturní vrstva související s dobou fungování hradiště, vše datováno do střední doby hradištní – 9. až 10. století a dále pravěké objekty zatím pouze rámcově datovány do období zemědělského pravěku.	P. Nový
21	Libčice nad Vltavou, k.ú. Libčice nad Vltavou	810/5 RD	Zachyceny sedimenty s nálezy keramiky a mazanice. Exkavace na profilových řezech, vzorkování. Datace na základě typologie keramiky – pozdní doba kamenná.	P. Nový
22	Kněževes, k.ú. Kněževes	543/19 RD	Zachyceno 5 sídlištních objektů. Exkavace na profilových řezech, vzorkování. Datace na základě typologie keramiky – mladší doba kamenná (sběr), střední doba bronzová.	J. Klementová B. Urbanová
23	Roztoky u Prahy, k.ú. Žalov	3370, 3371 RD	Zachyceno 5 archeologických objektů. Exkavace na profilových řezech, vzorkování. Datace na základě typologie keramiky – pozdní doba bronzová (až starší doba železná), doba středohradištní.	P. Nový, D. Daněček, B. Urbanová
24	Únětice, k.ú. Únětice	216/23 RD	Zachyceny 3 sídlištní objekty. Exkavace na profilových řezech, vzorkování. Datace na základě typologie keramiky – starší doba železná – kultura bylanská, pravěk zemědělský.	P. Nový
25	Únětice, k.ú. Únětice	210/2, 216/28 RD, jímka a opěrná zeď	Zachyceny sprašové sedimenty, kapsy, pravděpodobně pozůstatky úvozové cesty s nálezy keramiky z výše položeného sídliště. Exkavace na profilových řezech, vzorkování. Datace na základě typologie keramiky – pravěk zemědělský.	P. Nový

26	Roztoky u Prahy, k.ú. Žalov	3257, 3258 úpravy RD	Zachyceno 14 sídlištních objektů. Exkavace na profilových řezech, vzorkování. Datace na základě typologie keramiky – starší doba železná – kultura bylanská, doba středohradištní.	P. Nový
27	Dobrovíz, k.ú. Dobrovíz	77/5 RD, IS	Zachyceno 5 sídlištních objektů. Exkavace na profilových řezech, vzorkování. Datace na základě typologie keramiky – pozdní doba kamenná, starší doba bronzová (přechodový horizont).	P. Nový
28	Horoměřice, k.ú. Horoměřice	400/195 RD	Zachycen 1 sídlištní objekt. Exkavace na profilových řezech, vzorkování. Datace na základě typologie keramiky – starší doba bronzová – kultura únětická.	J. Klementová D. Daněček
29	Kněževes, k.ú. Kněževes	558/33 RD	Zachyceny 3 sídlištní objekty. Exkavace na profilových řezech, vzorkování. Datace na základě typologie keramiky – pozdní doba bronzová, starší doba železná.	D. Daněček, B. Urbanová
30	Roztoky u Prahy, k.ú. Roztoky	30/2 Areál zámku	Sondy v objektu stodoly; dokumentace profilů.	J. Klementová
31	Holubice, k.ú. Holubice v Čechách	209/52 RD	Zachyceny 2 sídlištní objekty. Exkavace na profilových řezech i v ploše, vzorkování. Datace na základě typologie keramiky – pozdní doba bronzová – kultura štíterská.	D. Daněček, E. Kvěchová
32	Holubice, k.ú. Holubice v Čechách	64/49 RD, IS	Zachyceny 2 sídlištní objekty. Exkavace na profilových řezech, vzorkování. Datace na základě typologie keramiky – pozdní doba kamenná – kultura nálevkovitých pohárů.	D. Daněček

## Fotodokumentace – ZAV v roce 2016



Holubice, př. č. 3/2016 – liniový výkop, tzv. liniovka

Holubice, př. č. 4/2016 – odkryté sídlištní objekty





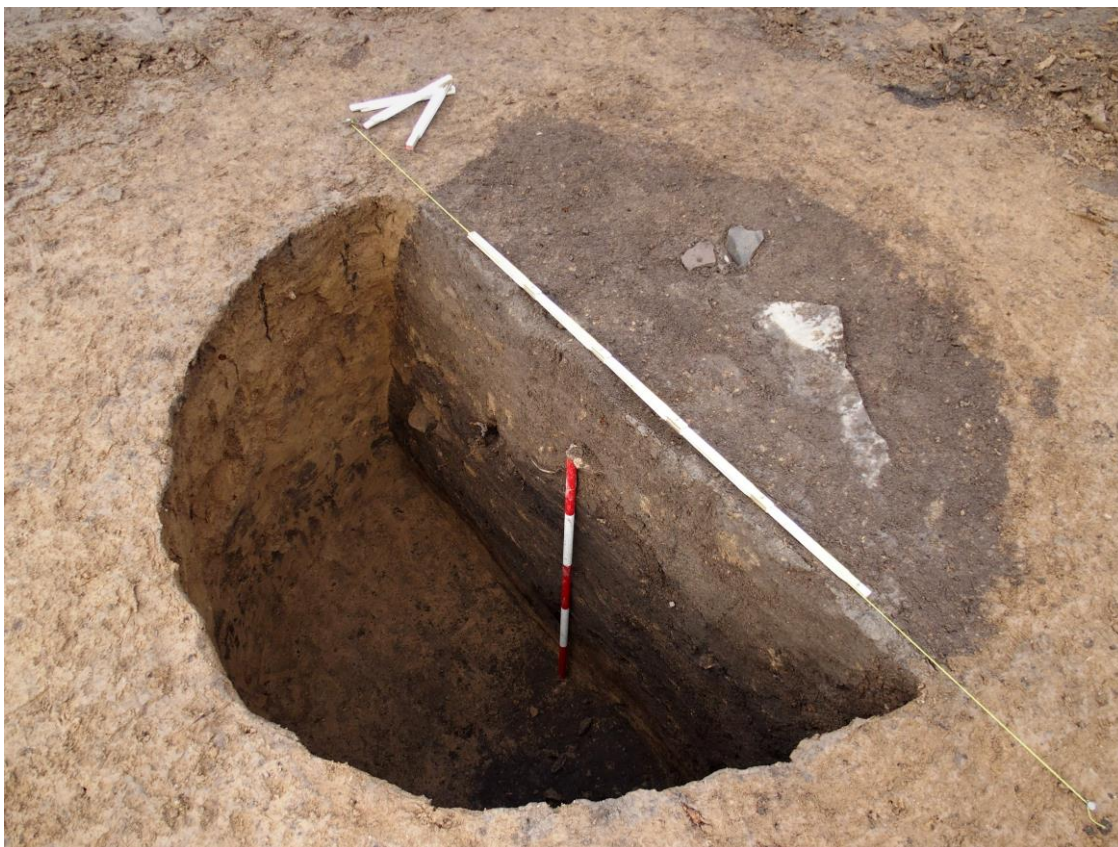


Holubice, př. č. 4/2016 – jantar, doba halštatská

Holubice, př. č. 4/2016 – přeslen, doba halštatská







Holubice, př. č. 5/2016 – silo z doby halštatské

Holubice, př. č. 5/2016 – přeslen z doby halštatské







Holubice, př. č. 10/2016 – sídlištní objekty s časně eneolitickým ohrazením

Holubice, př. č. 10/2016 – a po dešti







Roztoky, př. č. 13/2016 – jámka se superpozicí pravěké jámy a středověkého hrobu

Holubice, př. č. 14/2016 – zachyceno 97 sídlištních objektů a 1 neolitický hrob







Roztoky, př. č. 20/2016 – destrukce opevnění přemyslovského hradiště Levý Hradec

Holubice, př. č. 31/2016 – zimní idylka



• Vlastní sběr a přijaté nálezy

Poř. číslo	Druh nálezů	Lokalita	Předmět	Počet sáčků
1	přijatý detektorový nález	Holubice, k.ú. Holubice v Čechách	Bronzová sekera	1
2	přijatý detektorový nález	Velké Přílepy - Kamýk, k.ú. Kamýk u Velkých Přílep	Předměty z barevného kovu (nákončí opasku, spona)	2
3	přijatý detektorový nález	Otovice, k.ú. Otovice	Předměty z barevného kovu (knoflík, prsten)	2
4	přijatý detektorový nález	Holubice - Kozinec, k.ú. Kozinec	Štípaná industrie	1
5	přijatý detektorový nález	Tuchoměřice, k.ú. Tuchoměřice	Bronzový nůž	1
6	přijatý detektorový nález	Noutonice, k.ú. Noutonice	Předměty z barev. kovu (zl. náramek, kroužek), kamenná sekera	4
7	přijatý detektorový nález	Štěchovice, k.ú. Štěchovice u Prahy	Bronzová sekera s laloky	1
8	přijatý detektorový nález	Holubice, k.ú. Holubice v Čechách	Předměty z barevného kovu (zl. nůž/srp, spona, nýt)	3
9	přijatý detektorový nález	Slapy, k.ú. Slapy nad Vltavou	Předměty z barevného kovu (šipka, jehlice, nůž), železné předměty (ostruha, želízko?, třmen)	6
10	přijatý detektorový nález	Holubice, k.ú. Holubice v Čechách	Předměty z barevného kovu (2x srp, slitky, závěsek)	3
11	přijatý detektorový nález	Středokluky, k.ú. Středokluky	Předměty z barevného kovu (spona, kroužek, madlo se zoomorfním kroužkem)	3
12	přijatý detektorový nález	Svrkyně, k.ú. Svrkyně	Předměty z barevného kovu (náramek, srp, závěsek, přeslen/perla, spona, prsten)	10
13	přijatý detektorový nález	Tursko – Sedmerka, k.ú. Tursko	Předměty z barevného kovu (nákončí, bronzový srp), stříbrné mince	7
14	přijatý detektorový nález	Trněný Újezd, k.ú. Trněný Újezd u Zákolan	Stříbrná mince	1
15	přijatý detektorový nález	Tuchoměřice, k.ú. Tuchoměřice	Bronzový předmět (maskovité kování)	1
16	přijatý detektorový nález	Roztoky u Prahy - Žalov k.ú. Žalov	Bronzová spona	1

## 1.2 Sbírka Středočeského muzea v Roztokách u Prahy (SČM)

### Historické fondy

#### • Nákupy

Prodejce	Předmět	Podsbírka	Ks	Cena
soukromá osoba	Obalové sklo – láhev na mléko.	etnografická	1	300 Kč
soukromá osoba	Lidové podmalby na skle – 19. století, převážně z oblasti Dolního Slezska.	etnografická	15*	183 000 Kč
soukromá osoba	Soubor hraček – porcelánové nádobí (např. 12 čajových a kávových souprav, 5 jídelních servisů), převážná část souboru pochází z 1. poloviny 20. století.	historická	267*	60 000 Kč

Poznámka k tabulce nákupů: položky označené \* budou do sbírky Středočeského muzea v Roztokách u Prahy zapsány na začátku roku 2017, samotný nákup byl realizován v prosinci 2016.

#### • Dary

Dárce	Předmět	Podsbírka	Ks
soukromá osoba	Soubor kreseb a grafik malíře Karla Marxe (1928-2016, rodák z Roztok) – 2. polovina 20. století.	historická	190
soukromá osoba	Předměty denní potřeby (např. knihy, kabelky, hračky) – 20. století.	historická	459
soukromá osoba	Knihy, rodinné písemnosti dárce, tisky-reklamy, svaté obrázky apod. – 20. století.	etnografická, historická, písemnosti a tisky*	870
soukromá osoba	Slunečník, vějíř, svazek pštrosích per (ozdoba hlavy), kabelka, podnos.	historická	5
soukromá osoba	Pánské a dámské oděvy – převážně 30. léta 20. století.	historická	7



Poznámka k tabulce darů: akvizice patřící do podsbírky písemnosti a tisky (označené \*) budou do sbírky zaevidovány v roce 2017.

- Od úřadu pro zastupování státu ve věcech majetkových získalo SMR bezúplatným převodem 8 obrazů a jednu tepanou mísu.

#### Přírodovědné fondy

- Nákupy – zoologická podsbírka

Prodejce	Předmět	Ks	Cena
soukromá osoba	Sbírka hmyzu – preparovaní a určení nosatcovití a mandelinkovití brouci z oblasti středních Čech.	3750	30 000 Kč

- Vlastní sběr – zoologická podsbírka

Přírůstkové číslo	Předmět – popis	Ks
1/2016	hnízdo kosa černého	1
2/2016	vejce kosa černého	2
3/2016	hnízdo pčelice hnědokřídle	1
4/2016	lebka lišky bez dolní čelisti	1
5/2016	vážky (Odonata)	3
6/2016	škvoři (Dermaptera)	5
7/2016	rovnokřídle (Orthoptera)	2
8/2016	švábi (Blattodea)	3
9/2016	stejnokřídle (Hemiptera)	55
10/2016	blanokřídle (Hymenoptera)	65
11/2016	brouci (Coleoptera)	332
12/2016	dlouhošíjky (Raphidioptera)	2
13/2016	srpice (Mecoptera)	8
14/2016	dvoukřídle (Diptera)	25
15/2016	chrostíci (Trichoptera)	4
16/2016	motýli (Lepidoptera)	21

## **2. Vyřazení ze sbírky**

V roce 2016 nebyly ze sbírek Středočeského muzea v Roztokách vyřazené žádné sbírkové předměty.



## II. EVIDENCE A INVENTARIZACE

### 1. Chronologická evidence (I. stupeň)

Sbírky a podsbírký	Celkem		Dary/přijaté nálezy		Nákupy		Výzkum – vlastní sběr		Ostatní	
	př.č.	Ks	př. č.	ks	př. č.	ks	př. č.	ks	př. č.	ks
<b>ASM</b>	48	1339 sáčků	16	47 sáčků	-	-	32	1292 sáčků	-	-
<b>SČM – podsbírká:</b>										
- historická	1000	1305	842	1050	1	1	32	49	bezúplatné převody 107 st. fondy 18	bezúplat. převody 187 st. fondy 18
- etnografická	660	775	657	772	1	1	2	2	-	-
- písemnosti a tisky	-	-	-	-	-	-	-	-	-	-
- zoologická	17	4280	-	-	3750	3750	16	530	-	-
- botanická	-	-	-	-	-	-	-	-	-	-
- vzorkovnice keramiky ÚUŘ Štěchovice	-	-	-	-	-	-	-	-	-	-
<b>Celkem SČM</b>	<b>1677</b>	<b>6360</b>	<b>1499</b>	<b>1822</b>	<b>3752</b>	<b>3752</b>	<b>50</b>	<b>581</b>	<b>125</b>	<b>205</b>

### 2. Systematická evidence (II. stupeň)

#### 2.1 Archeologické sbírky (ASM)

Zpracované přírůstky ze ZAV z roku 2006 (doplňky), 2007, 2008, 2010, 2011, 2012 a 2013:

– převedeno do II. stupně evidence **1 485 ev. karet/ inv.č. = 18 610 ks**

Časovou prodlevu ve zpracování starších přírůstků (evidence I. stupně) zapříčinil odchod dvou pracovníků z organizace a množství archeologického materiálu k převodu do II. stupně evidence z jimi vedených ZAV.

## 2.2 Historické sbírky

Podsbírka historická

– převedeno do II. stupně evidence

**328 př. č. = 1 693 inv.č. = 1 768 ks**

## 2.3 Přírodovědné sbírky

Podsbírka zoologická

– převedeno do II. stupně evidence

**2 př. č. = 3 045 inv.č. = 3 045 ks**

## 3. Evidence pohybu sbírek

### 3.1 Zápůjčky

Archeologie – výstavy, studijní účely	počet evid. č. /pomocný fond (repliky)	Ks	Stav
Muzeum T. G. Masaryka Rakovník	18		do 30. 6. 2016 (vráceno)
PhDr. Petr Limburský	1 (soubor keramiky)		do 30. 6. 2016 (vráceno)
Oblastní muzeum v Lounech	18		do 25. 11. 2016 (vráceno)
Vysoká škola chemicko-technologická Praha	6		do 31. 7. 2017
Regionální muzeum v Jílovém u Prahy	5 (soubor replik)	19	do 31. 12. 2019

Historie a etnografie - výstavy a expozice	počet evidenčních čísel	Ks
Muzeum jihovýchodní Moravy ve Zlíně	1	35
Muzeum východních Čech v Hradci Králové	1	52
Národní památkový ústav, generální ředitelství	1	1
Spolek českých betlémářů	1	1
<b>Celkem</b>	<b>4</b>	<b>89</b>

### 3.2 Výpůjčky

Historie a etnografie - výstavy a expozice	počet evid. č.	Ks
Archeologický ústav AV ČR	114	114
Kancelář prezidenta republiky	2	2
Královská kanonie premonstrátů na Strahově	8	8
Muzeum hlavního města Prahy (prodloužená výpůjčka)	29	329
Muzeum jihovýchodní Moravy ve Zlíně	186	186
Národní archiv	34	34

Národní galerie v Praze	2	2
Národní knihovna	7	7
Národní muzeum (prodloužené výpůjčky)	143	143
Národní technická knihovna	1	1
Národní technické muzeum	3	3
Národní zemědělské muzeum (prodloužená výpůjčka)	25	25
Rytířský řád Křižovníků s červenou hvězdou	8	8
Římskokatolická farnost Rostoky (prodloužená výpůjčka)	16	16
Severočeské muzeum v Liberci (prodloužená výpůjčka)	3	3
Slezské zemské muzeum	5	5
Státní oblastní archiv v Plzni	1	1
Třebechovické muzeum Betlémů	1	56
Uměleckoprůmyslové museum v Praze (prodloužená výpůjčka)	21	21
Vědecká knihovna v Olomouci	1	1
Západočeské muzeum v Plzni	4	4
Zemský archiv v Opavě	2	2
Soukromé osoby (8x)	-	1237
<b>Celkem</b>	<b>616</b>	<b>2208</b>

#### 4. Inventarizace

##### 4.1 Sbírka Středočeského muzea v Rostokách u Prahy (SČM/001-07-31/019001)

Ve sbírce byly inventarizovány tyto podsbírký a fondy:

- Podsíbírka archeologická
  - Rozsah: A 66 845 – 87 106, různé fondy  
Celkem z inventarizováno 20 262 inv.č./25 336 ks.
- Podsíbírka historická
  - Rozsah: Podskupina fotografie a fotografické příslušenství  
Celkem z inventarizováno 5 143 inv. č./6 873 ks (z toho 1 inv. č. zařazeno v podsbírcce etnografické).
  - Rozsah: Podskupina oděv ženský  
Celkem z inventarizováno 680 ev. č.
  - Rozsah: Podskupiny kresba; grafika  
Celkem z inventarizováno 1817 ev. č. (z toho 1816 inv. č.).
- Podsíbírka písemnosti a tisky
  - Rozsah: Kartony č. 1 – 152; kartony č. 1 – 8 (Zdenka Braunerová a její rodina, archivní fond); karton č. 1 (František Augustus Brauner a jeho rodina, archivní fond); mapníky č. 21/a-g, 22/a-j; stojna  
Celkem z inventarizováno cca 2 300 evidenčních záznamů.
- Podsíbírka zoologická
  - Rozsah: podskupiny bezobratlí, entomologie (coll. Hrubec, varia), Mollusca  
Celkem z inventarizováno 168 inv. č./400 ks.

##### 4.2 Archeologická sbírka Středočeského muzea v Rostokách u Prahy (ASM/002-05-13/248002)

V archeologické sbírce SM byly inventarizovány tyto fondy:

- Rozsah: 1/2002 – ZAV Hostivice – As 02/1/777 – 3 331 inv. č.  
Celkem z inventarizováno 2 555 inv.č./34 415 ks.

## IV. OCHRANA SBÍREK, KONZERVOVÁNÍ, RESTAUROVÁNÍ

### 1. Preventivní ochrana sbírek

Během roku se pravidelně prováděla kontrola klimatických a světelných podmínek v depozitářích, archivu, výstavních síních a v náhradních úložných prostorách. Na jaře a na podzim proběhlo plynování všech depozitářů v Roztokách a v depozitáři lidového nábytku v Libčicích n/Vlt. Dále bylo provedeno:

- čištění zvlhčovačů a odvlhčovačů,
- stěhování části sbírkových předmětů (kresba, grafika) z původního uložení (depozitář C) do nového depozitáře výtvarného umění (VU),
- nákup konzervačního materiálu,
- v Ateliéru Zdenky Braunerové – instalace předmětů do expozice (ošetření a zabezpečení předmětů, 22. 3. 2016) a zabezpečení předmětů po sezóně (4. 11. 2016),
- úklid zámeckých expozic, 3 x ročně (jaro, léto, podzim),
- úklid depozitáře B15 v Libčicích nad Vltavou, 8. 4. 2016,
- úklid stodoly v areálu zámku, 10. 6. 2016.

### 2. Konzervace a restaurování

#### 2.1 Konzervace a restaurování sbírkových předmětů

Celkový přehled ošetřených předmětů:

Obor	Charakteristika	Konzervátor	Ks (celkem)
<b>Dřevo</b>	Sbírkové předměty SM – podsírka historická	Zdeněk Růžička	9 + 1 (rozpracováno) + 1 (rekonzervace)
	Zakázky (placené) – restaurování	Zdeněk Růžička	1
<b>Dřevo, pryž</b>	Sbírkové předměty SM – podsírka historická	Jana F. Torňošová	53
<b>Kovy</b>	Sbírkové předměty SM – podsírka archeologická • ZAV: Hostivice-Palouky 2006 Velké Číčovice 2014 Tursko 2015 Slapy nad Vltavou 2011 (část) Velké Přílepy 2003 (meč s příslušenstvím) Velké Přílepy 1999 (rozpracov., nálezy již po stabilizaci) Holubice 2016 (keltská mince) • Roztoky 2011 - zámek • Staré fondy: Levý Hradec 1992 (2ks), Roztoky 1975 (3ks)	Iva Nacherová Alexandra K. Kypetová	150 + 30 (rozprac.)
	Sbírkové předměty SM – podsírky etnografická a historická	Alexandra K. Kypetová	14 + 2 (rozprac.)
	Rekonzervace	Iva Nacherová Petra Witoszková	6

<b>Kovy</b>	Zakázky (placené) – restaurování	Iva Nacherová Alexandra K. Kypetová Petra Witoszková	4 zakázky/ 132 předmětů
	Zakázky (placené) – konzervování	Alexandra K. Kypetová	1
	Zakázky (neplacené) – konzervování	Iva Nacherová	100
	XRF analýzy	Petra Witoszková	251
	RTG průzkum sbírkových předmětů SM	Iva Nacherová Alexandra K. Kypetová Petra Witoszková	72 snímků/ 330 předmětů
	RTG průzkum předmětů - zakázky	Iva Nacherová Alexandra K. Kypetová Petra Witoszková	188 snímků/ 774 předmětů
	RTG průzkum sbírkových předmětů SM – plochý detektor	Petra Witoszková	30 snímků/ 120 předmětů
	RTG průzkum předmětů SM – plochý detektor - zakázky	Petra Witoszková Jana F. Torňošová	22 snímků/ 102 předmětů
	Digitalizace RTG snímků – SM	Alexandra K. Kypetová	29
	Digitalizace RTG snímků – zakázky	Alexandra K. Kypetová Iva Nacherová	93
<b>Textil</b>	Sbírkové předměty SM – podsbírký etnografická a historická	Barbora Korbelová	2 (restaurování) 117 (konzerv.) 30 (chem.čištění)
	Zakázky (neplacené) – výstava Marie F. Kvěchová	Barbora Korbelová	14 (konzervace, restaurování)
	Zakázky (placené) – Památník Lidice	Barbora Korbelová	1 (šaty dívčí, restaurování)
<b>Papír</b>	Sbírkové předměty SM – podsbírká historická – sbírková knihovna	Michaela Caranová	3 (restaurování, konzervace)
	– výroba – replika knihy do expozice SM		1
	Sbírkové předměty SM – podsbírká historická	Michaela Caranová	2 (ambulantní konzervace)

<b>Papír</b>	Zakázky (neplacené) – výstava Oko bere, Vole padni (Archeolog. ústav AV + soukromé osoby/hrací karty)	Michaela Caranová	200 + 18 (restaurování, konzervace)
<b>Vosk</b>	Sbírkové předměty SM – podsbírka historická – hlava pro modistku klobouků	Michaela Caranová	1 (restaurování, konzervace)
<b>Kámen</b>	Sbírkové předměty SM – mlýnské kameny – čištění	Jana F. Torňošová Kateřina Vraná	4
<b>Keramika</b>	Sbírkové předměty SM – archeologie	Kateřina Vraná	47 (restaur.) 401 (konzerv.)
<b>Keramika, jantar, sklo</b>	Sbírkové předměty SM – podsbírky etnografická a historická	Jana F. Torňošová	27 (restaur.) 47 (konzerv.)
<b>Keramika, sklo, porcelán</b>	Sbírkové předměty SM – podsbírky etnografická a historická	Jana F. Torňošová Kateřina Vraná	26
<b>Porcelán, švartna</b>	Sbírkové předměty SM – podsbírky etnografická a historická	Jana F. Torňošová Kateřina Vraná	3 (rekonzervace)
<b>Keramika, kamenina, sádra</b>	Zakázky (neplacené) – konzervování	Jana F. Torňošová	3
<b>Sklo, porcelán</b>	Zakázky (neplacené) – restaurování	Kateřina Vraná	3
	Zakázky (placené) – restaurování	Jana F. Torňošová	3
<b>Kamenina</b>	Zakázky (neplacené) – konzervování	Jana F. Torňošová Kateřina Vraná	23
	Výroba kopií/replik	Jana F. Torňošová Kateřina Vraná	6
<b>KOP</b> Konzervační ozařovací pracoviště	Počet ošetřených předmětů: • placené • neplacené	Taťana Leonovičová (technička KOP)	2165 26

## 2.2 Výroba obalového materiálu pro uložení sbírkových předmětů

- Kovy – 55 ks (I. Nacherová, A. Kypetová)
- Papír – 25 ks (M. Caranová)
- Keramika, sklo, porcelán – 6 ks (K. Vraná)
- Dřevo – 4 ks, zhotovení dřevěných podstavců pro mlýnské kameny (Z. Růžicka)



**Příklady restaurátorských a konzervátorských prací v roce 2016 – před zásahem a po zásahu**



ZAV Horoměřice 2015 – koflík únětické kultury ze sbírek SMR

Porcelánová váza s malovaným motivem ptáků ze sbírek SMR, 19. století



Hrací karty, Archeologický ústav (zakázka neplacená – výstava Oko bere, Vole padni)





Lodka na kadidlo ze sbírek SMR



Halenka z vyšívaneého tylu ze sbírek SMR

Dívčí šaty ze sbírek Památníku Lidice (zakázka placená)





Mosazná trubka ze sbírek Památníku Lidice (zakázka placená)



Archeologický nález, Senomaty 2011 (zakázka placená)



Fragment kroužkové košile, Vysoké Mýto (zakázka placená)







Psací stůl, dubový (zakázka placená)

Miniatura – školní nábytek ze sbírek SMR



Židle, třeshňové dřevo, ze sbírek SMR



## IV. VÝZKUMNÁ A DOKUMENTAČNÍ ČINNOST

### 1. Archeologické oddělení

#### 1.1 Záchranné archeologické výzkumy

#### **Nálezové zprávy pro NPÚ:**

Daněček, D. 2016: Nálezová zpráva o ZAV na ppč. 244/1, Holubice, k. ú. Holubice v Čechách. ZAV 2015.

Daněček, D. 2016: Nálezová zpráva o ZAV na ppč. 64/145, Holubice, k. ú. Holubice v Čechách. ZAV 2015.

Daněček, D. 2016: Nálezová zpráva o ZAV na ppč. 64/113, Holubice, k. ú. Holubice v Čechách. ZAV 2015.

Daněček, D. 2016: Nálezová zpráva o ZAV na ppč. 64/107, Holubice, k. ú. Holubice v Čechách. ZAV 2015.

Daněček, D. 2016: Nálezová zpráva o ZAV na ppč. 3292, Roztoky, k. ú. Žalov. ZAV 2015.

Urbanová, B. 2016: Nálezová zpráva o ZAV na ppč. 205/25, Libčice nad Vltavou, k. ú. Libčice nad Vltavou. ZAV 2015.

## **Zprávy o záchranné archeologické akci (ZAA) – do ARÚ AV ČR, Praha v. v. i.:**

20 ZAA (pozitivní ZAV za rok 2015)  
11 ZAA (náhodný nález)  
85 ZAA (negativní ZAV za rok 2014)

### **1.2 Stavební agenda**

- V roce 2016 bylo vyřízeno celkem 545 položek došlé korespondence (P. Nový, J. Klementová).
- Průběžně probíhaly archeologické výzkumy formou dohledu nad individuální výstavbou (všichni odborní pracovníci archeologického oddělení).
- Celkem bylo vydáno 110 Potvrzení o splnění podmínek podle § 22 odst.2 zákona 20/1987 Sb., o státní památkové péči ve znění pozdějších předpisů formou dohledu a bylo vydáno celkem 164 vyjádření ke stavebnímu či územnímu řízení (P. Nový, J. Klementová).

## **2. Odborné oddělení**

### **2.1 Etnografie**

#### **Odborné posudky a další aktivity**

Kubečková, I. – Odborný posudek projektu pro žádost o dotaci z MK ČR – Katalog lidového nábytku ze sbírky Muzea východních Čech (M. Vlčková).

Kubečková, I. – Odborná korektura článku pro Středočeský vlastivědný sborník (SVS) – Šatník Panny Marie Svatohorské (K. Posekaná).

Kubečková, I. – Odborný posudek na projekt vydání biografie M. Maliny pro nakladatelství Bondy – pro žádost o dotaci z MK ČR.

Kubečková, I. – Odborný posudek na skříňkový betlém – případná akvizice MZM.

Kubečková, I. – Odborná korektura Pojmosloví etnografických sbírek – oděvní a bytový textil – zpracovatel kolektiv autorů etnografické komise AMG.

Kubečková, I. – Podklady pro článek o SMR (Literární noviny).

#### **Dlouhodobý výzkum**

Tištěné betlémy a jejich historie – výstava realizována v roce 2014, v plánu publikační výstup.

### **2.2 Historie**

#### **Lektorské posudky a recenze**

Šášinková, M. – Lektorský posudek pro SOA Praha; Senohraby – letovisko mezi Itálií aneb pláň, role, kaňony (P. Líbal); *Historický sborník pražského okolí*.

Šášinková, M. – Lektorský posudek pro nakladatelství Academia; *Slasti a strasti letních bytů. Život na letních bytech v éře první republiky*. (J. Šoukal).

#### **Dlouhodobý výzkum**

Dlouholetý výzkum roztockého letoviska Tiché údolí byl v roce 2016 (pokračování i v následujícím roce) zaměřen na vily stavebníků židovského původu – požádáno o grant z prostředků Nadace holocaust (v 12/2016 přiděleno 25 000 Kč).

Ve spolupráci s Mapovou sbírkou Přírodovědecké fakulty UK (dříve jen PŘF) byl započat výzkum dokumentace pozůstalosti výroby globusů, která pracovala od roku 1870 v Roztokách. PŘF připravuje na jaře 2017 výstavu k 200. výročí narození zakladatele firmy Jana Felkla (1817).

### 2.3 Zoologie

Hovorka, O. – determinace zatím neurčených jedinců hmyzu (zejména brouků) z nových vlastních sběrů (přírůstky za rok 2015 a částečně z roku 2016).

### 3. Obrazová dokumentace sbírkových předmětů

Archeologické sbírky

- fotodokumentace prováděna v návaznosti na konzervátorské a restaurátorské zpracování nálezů ze ZAV

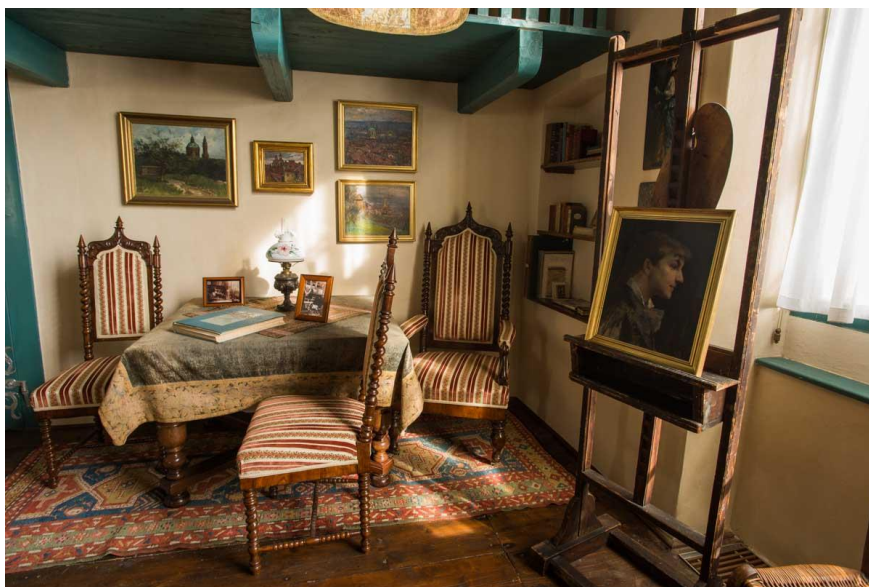
Historické sbírky a etnografické sbírky (A. Hůlka, T. Hůlková)

- sbírkové předměty

7 200 ev. č. = 12 324 ks

## V. PREZENTAČNÍ ČINNOST

### 1. Stálé expozice



Ateliér Zdenky Braunerové  
Zámek – Vrchnostenská správa panství aneb jak bydlel a úřadoval pan správce







## 2. Výstavy

### 2. 1 Přehled výstav

Výstavní síň	Název	Autor, komisař	Od – Do
Velká výstavní síň	OPUS MUSIVUM – mozaika ve výtvarném umění	M. K. Štorkánová/ J. F. Torňošová	19. 11. 2015 – – 1. 5. 2016
	Hry a klamy – experimentujte a hrajte si s IQ Parkem		13. 5. – 10. 7.
	Malá velká auta – autíčka ze sbírky Rudolfa Kocourka		29. 7. 2016 – – 15. 1. 2017
Galerie, Kabinet	Pellé – Braunerová – zkřížené osudy mezi Čechami a Francií	M. Šášinková	28. 10. 2015 – – 29. 3. 2016
	Papírová hračka – výstava, kterou byste si měli stříhnout	/ E. Koktová za SMR	15. 4. – 17. 8.
	Oko bere, Vole padni	M. Caranová	26. 8. – 20. 11.
Malá výstavní síň	Hodiny ze Schwarzwaldy – výběr z unikátní sbírky Miloše Klikara	M. Klikar/ E. Koktová za SMR	15. 1. – 1. 5.
	Historické vánoční ozdoby ze sbírky Věry Dvořáčkové	V. Dvořáčková/ M. Šášinková za SMR	25. 11. 2016 – – 19. 2. 2017

Areál zámku	Veteráni – 37. ročník výstavy historických vozidel	SMR – P. Vágner Veterán Car Club	8. 5.
	Letní keramická plastika	P. Lada, M. Hlaveš/ E. Koktová za SMR	25. 6. – 1. 11.
Zámek – půda	Souznění – očima generací		27. 9. – 15. 10.

### Výstavy ve fotografii



Hodiny ze Schwarzwaldu



Papírová hračka



Veteráni 2016



Hry a klamy



Letní keramická plastika





Malá velká auta



Oko bere, Vole padni



Souznění – očima generací



Marie Fišerová-Kvěchová, známá i neznámá

## 2.2 Výstavy připravované na další období

- *Transport smrti* – spolupráce s Vojenským historickým ústavem při prezentaci projektu; realizace leden 2017 (M. Šášinková).
- *Příběhy Tichého údolí*, příprava panelové výstavy; realizace v roce 2018 (M. Šášinková).
- *Muži kolem Z. Braunerové* (pracovní název); realizace duben 2018 (M. Šášinková).

## 3. Ostatní programy

### 3.1 Doprovodné a kulturní akce

Středočeské muzeum v Roztokách u Prahy vedle výše uvedených výstav zorganizovalo nebo bylo spoluorganizátorem dalších 78 akcí. Řada z nich se uskutečnila na nádvoří zámku a v prostorách tzv. Historického sálu. Zde se odehrály především koncerty vážné hudby (Filharmonický komorní orchestr, Komorní orchestr Dvořákova kraje, Pražský kytarový orchestr, Amo La Musica Quartet), Moravské dvojzpěvy A. Dvořáka v podání sólistek Národního divadla, dále výchovné, absolventské či vánoční koncerty ZUŠ Roztoky, divadelní představení (Divadlo jednoho herce), koncert Tango se Soňou Červenou, vystoupení pěveckých sborů Local Vocal a Rosa, koncert studentů Riverside School. Exteriéry muzea, především zámecký park, se staly místem konání Masopustu (organizátor Sdružení Roztoč), hudebního festivalu Zámeček, oslav Dne Země, na nádvoří zámku zahrál Filharmonický komorní orchestr s hosty – cembalistkou Editou Keglerovou a hobojistkou Janou Brožkovou, proběhl zde křest knihy vzpomínek na Jana Kratochvíla.

Zázemí tzv. Lektorského centra (dříve Návštěvnické centrum) bylo využito pro tvůrčí dílny.

Středočeské muzeum se 20. května 2016 stalo místem národního zahájení festivalu Muzejních nocí. Do Roztok se lodí s Pražskou paroplavbou (a hudebním doprovodem) sjeli přední muzejní pracovníci z celé České republiky. Oficiální zahájení proběhlo v Historickém sále, odpolední program pro veřejnost se odehrál na nádvoří muzea. Vystoupila Ewa Farna, zahrál smyčcový kvartet BBQ, svůj program připravily kroužky Sdružení Roztok (bubeníci, hudebníci, tanečníci, žongléři, ochotníci,...), muzeum nabídlo tvůrčí dílny.

### 3.2 Lektorské programy k výstavám, pro školy:

V roce 2016 SMR nabídlo tyto lektorské programy:

- **Léto v roztockých vilách** – prohlídka expozice *Život v letovisku aneb jak se jezdilo do Roztok na letní byt* s pracovními listy věnovanými vilám (2. stupeň ZŠ a žáci SŠ; veřejnost).
- **Staň se luftákem!** – děti „přijely“ s kufříkem plným zapeklitých úloh (rodiny s dětmi ve věku 3 - 10 let).
- **Sluneční hodiny** - výtvarná dílna, ve které se děti seznámily s principy tvorby slunečních hodin a navrhly sluneční hodiny pro Ateliér Zdenky Braunerové – „takové hodiny si Zdenka vždy přála, ale nestihla je realizovat“. Součástí dílny byla prohlídka Ateliéru ZB (ZŠ i veřejnost).
- **Barvířské dílny** - barvení přírodních materiálů přírodními barvivy; výsledkem byl barevný vzorník z příze nebo hedvábný šátek (MŠ, ZŠ, SŠ i veřejnost).
- **Tajemství zámeckých zdí** - prohlídka zámku s pracovním listem (ZŠ, veřejnost).
- **Brána do říše mrtvých** – výtvarně badatelská dílna odkryla tajemství pohřebiště únětické kultury na Holém vrchu (ZŠ, veřejnost).
- **Řetězové provázení Ateliérem Zdenky Braunerové** – pro předem vybrané žáky 1. stupně ZŠ Roztoky, se kterými SMR dlouhodobě spolupracuje.

K výstavám proběhly tyto programy a tvůrčí dílny:

**Hodiny ze Schwarzwaldu** – pro ZŠ

**Mozaiková dílna** – pro MŠ a ZŠ

**Oko bere, Vole padni** – pro ZŠ i veřejnost

Komentované prohlídky výstav

Pellé – Braunerová – zkřížené osudy mezi Čechami a Francií: 1-3/2016

Oko bere, Vole padni: 8-11/2016



Tvůrčí dílna



Zahájení Muzejní noci

## 4. Návštěvnost

Výstavy, expozice a kulturně výchovné akce, celkem

35 057 návštěvníků

## VI. PUBLIKAČNÍ A PŘEDNÁŠKOVÁ ČINNOST

### 1. Ediční řada: Sborník Muzeum a současnost

Muzeum a současnost – řada společenskovední č. 34/2016

– redakce, zajištění výroby, distribuce (M. Šášinková, P. Nový – redakce archeologické části)

Muzeum a současnost – řada přírodovědná, č. 28/2016  
– redakce, zajištění výroby (O. Hovorka)

## 2. Ostatní publikační činnost

### 2.1 Archeologické oddělení

Daněček, D. – Klementová, J. – Kvěchová, E. – Nový, P. – Urbanová, B. 2016: Archeologické výzkumy Středočeského muzea v Roztokách u Prahy v roce 2015, In: *Středočeský vlastivědný sborník 34*, Roztoky, 93-107.

Nový, P. 2016: Oppidum Gablona. Příspěvek k lokalizaci zaniklého městečka z listin zbraslavského kláštera, In: *Historická geografie 42/2*, Praha, 169-180.

Média, tisk, sociální sítě:

Správa facebookové stránky Archeologie Středočeského muzea (B. Urbanová)

### 2.2 Odborné oddělení

Hermanová, H. 2016: Výmalba interiéru zámku v Roztokách – expozice život v letovisku, In: *Středočeský vlastivědný sborník*, Muzeum a současnost 34, Roztoky, s. 143–153.

Šášinková, M. 2016: Maurice Pellé - Zdenka Braunerová, cesty osudů mezi Čechami a Francií, In: *Středočeský vlastivědný sborník*, Roztoky, 34, s. 154-168.

Hovorka O. 2016: New species of *Galerita* Fabricius, 1801 from Panama (Coleoptera: Carabidae: Galeritini). *Studies and Reports, Taxonomical Series 12* (1): 89-92.

Hovorka O. 2016: Notes on Oriental and Palaearctic *Macrocheilus* (Coleoptera: Carabidae: Helluonini). *Studies and Reports, Taxonomical Series 12* (2): 353-356.

Hovorka O. 2016: New *Grouvellina* species from Eastern Madagascar (Coleoptera: Carabidae: Rhysodini) - III. *Studies and Reports, Taxonomical Series 12* (2): 357-365.

Hovorka O. 2016: Three new species of *Helluobrochus* Reichardt, 1974 and a distributional record (Coleoptera, Carabidae, Helluonini). *Folia Heyrovskyana, series A 24* (1): 21-28.

Média a tisk:

Šášinková, M. 2016: Rozhovor na téma historické vánoční ozdoby, ČRo - Radio 2 – v průběhu 11-12/2016 ve více vstupech vysílání.

Šášinková, M. 2016: Historické vánoční ozdoby, ČT 1, pořad Sama doma – 1. 12. 2016.

### 2.3 Konzervační oddělení

Kracík Štorkánová, M. – Fořtová Torňošová, J. 2016: Skleněná mozaika: Transformace hmoty ve světlo (část 1), In: *Středočeský vlastivědný sborník 34*, Roztoky, 8-29.

Caranová, M. 2016: Oko bere, Vole padni. Katalog k výstavě. Club sběratelů hracích karet.



## 2.4 Programové oddělení

Média a tisk (výběr):

[http://www.tyden.cz/rubriky/relax/zabava/oko-bere-vole-padni-vystava-predstavi-hraci-karty\\_393819.html](http://www.tyden.cz/rubriky/relax/zabava/oko-bere-vole-padni-vystava-predstavi-hraci-karty_393819.html)

12. 8. 2016 5 plus 2 – Propadl kartám. Není gambler, ale sběratel

13. 8. 2016 Právo – Vole padni!

15. 8. 2016 Impuls - Unikáty kartářského řemesla představí a karbanu přiučí muzeum v Roztokách:

[http://regiony.impuls.cz/unikaty-kartarskeho-remesla-predstavi-a-karbanu-priuci-muzeum-v-roztokach-16z-praha.aspx?c=A160814\\_213539\\_imp-praha\\_sucha](http://regiony.impuls.cz/unikaty-kartarskeho-remesla-predstavi-a-karbanu-priuci-muzeum-v-roztokach-16z-praha.aspx?c=A160814_213539_imp-praha_sucha)

<http://www.ceskatelevize.cz/ivysilani/1096902795-studio-6/216411010100729/obsah/485726-vystava-mala-velka-auta>

<http://www.ceskenoviny.cz/zpravy/festival-muzejnich-noci-zacne-20-kvetna-v-roztokach/1345135>

30. 1. 2016 Zahrada – Za mozaikou do Roztok:

<http://www.zahrada-centrum.cz/clanky/nahled/542-za-mozaikou-do-roztok>

3. 4. 2016 ČT – Toulavá kamera – Mozaika:

<http://www.ceskatelevize.cz/porady/1126666764-toulava-kamera/216562221500014/>

<https://www.novinky.cz/vase-zpravy/stredocesky-kraj/beroun/161-36153-v-muzeu-v-roztokach-tikaji-drevene-unikaty.html>

Duben 2016 – Eurozprávy.cz – OBRAZEM: Chcete se vrátit do dětství? Výstava Papírová hračka vám to umožní: <http://kultura.eurozpravy.cz/umeni/154051-obrazem-chcete-se-vratit-do-detstvi-vystava-papirova-hracka-vam-to-umozni/>

19. 2. 2016 Propamátky.cz – Muzeum v Roztokách má haptický model zámku pro nevidomé návštěvníky:

<http://www.propamatky.info/cs/zpravodajstvi/cela-cr/zpravy-z-regionu/muzeum-v-roztokach-ma-hapticky-model-zamku-pro-nevidome-navstevniky/3101/>

15. 7. 2016 ČRo Dvojka – Šťastnou cestou – Reportáž o zámeckých expozicích:

<http://www.rozhlas.cz/dvojka/zaznamy#/2016-07-15/13>

18. 11. 2016 Archeological Institute of America – Mezinárodní den archeologie:

<https://www.archaeological.org/news/iad/23427>

## 3. Konference, postery, přednášky, vzdělávací kurzy

### 3.1 Archeologické oddělení

12. historicko-geografická konference „Proměny historické geografie: výzkum a vzdělávání“, Přírodovědecká fakulta UK, 27. 1. 2016 (P. Nový, bez příspěvku).

Informační kolokvia „Archeologické výzkumy v Čechách v roce 2015“, Národní muzeum, 5. 4. – 6. 4. 2016 (P. Nový, D. Daněček, B. Urbanová, E. Kvěchová; bez příspěvku).

Mezinárodní konference Stříbrná Jihlava (věnovaná dějinám hornictví a hutnictví v Jihlavě), Muzeum Vysočiny Jihlava, 6. – 8. 10. 2016 (P. Nový, bez příspěvku).

Nový, P.: Velké Přílepy v raném a vrcholném středověku, Velké Přílepy – knihovna, 29. 3. 2016.

Mezinárodní den archeologie ve Středočeském muzeu v Roztokách u Prahy, 15. 10. 2016: Komentované prohlídky výstavy „Na stopě (staro)bronzového pokladu“, zámecká půda Středočeského muzea v Roztokách u Prahy, 15. 10. – 31. 10. 2016 (D. Daněček, B. Urbanová, P. Witoszková – konzervátorské oddělení).

Přednáška na téma Archeologie ve společnosti a ve škole, Praha, 8. 11. 2016, (B. Urbanová).

Vzdělávací seminář, Mezi Kelty a Germány: hmotná kultura konce doby laténské a starší doby římské, Muzeum hl. m. Prahy, 15. 11. 2016 (D. Daněček).

VIII. Seminář detektory kovů v archeologii 2016, Vysoké Mýto, 22. 11. 2016 (D. Daněček, bez příspěvku).

### 3.2 Konzervační oddělení

Vzdělávací kurz E-ZAK, QCM, s.r.o., Praha, 12. 1. 2016 (P. Witoszková).

Výstava Hroby barbarů, MHMP, 20. 1., Praha (P. Witoszková, A. Kypetová, I. Nacherová, J. F. Torňošová, K. Vraná – účast na komentované prohlídce).

Kurz Zvláštní odborné způsobilosti (ZOZ) na úseku radiační ochrany, ČVUT, Praha, 25. 1. – 27. 1. 2016 (P. Witoszková, A. Kypetová).

Konference MosaiCONtempo (SMR bylo spoluorganizátorem konference); Italský kulturní institut v Praze, 12. – 14. 2. 2016 (J. F. Torňošová, K. Vraná, P. Witoszková, bez příspěvku; J. F. Torňošová – komentovaná prohlídka výstavy Opus musivum v SMR pro účastníky konference;).

AMG, Středočeská sekce konzervátorů-restaurátorů, Středočeské muzeum v Roztokách u Prahy, 22. 2. 2016 (pracovníci konzervačního oddělení).

Obnova památek 2016 – Historické dlažby a obklady (konference); přednáška na téma Historie mozaiky, způsoby restaurování; AXIS/ČVUT, Praha, 15. 3. – 16. 3. 2016 (J. F. Torňošová).

Odborný seminář Zásady čištění kovových předmětů s ohledem na jejich originální povrch. Metodické centrum konzervace při Technickém muzeu v Brně a AVU, AVU Praha, 10. – 11. 5. 2016 (P. Witoszková, A. Kypetová, bez příspěvku).

1. konference pracovní skupiny Plasty; NK ČR ve spolupráci s Metodickým centrem konzervace při Technickém muzeu v Brně, Praha, 14. 5. 2016 (J. F. Torňošová, P. Witoszková, M. Caranová, bez příspěvku).

XVI. seminář restaurátorů a historiků; téma: restaurování písemných památek, Národní archiv, Zemský archiv v Opavě, Slezské zemské muzeum atd., Opava, 23. – 26. 5. 2016 (M. Caranová, bez příspěvku).

Seminář Preventivní péče a historické knihovní fondy, NPÚ, Kuks, 1. – 2. 6. 2016 (M. Caranová, bez příspěvku).

Restaurování/konzervování historického textilu (mezinárodní konference); přednáška na téma Restaurování liturgického textilu (šatíčky na Jezulátko, kasule, vše ze sbírek UPM), UPM a Kulturní zařízení města Valašského Meziříčí, Valašské Meziříčí 30. 6. 2016 (B. Korbelová).

Konference konzervátorů-restaurátorů, Metodické centrum konzervace Technického muzea v Brně ve spolupráci s komisí konzervátorů-restaurátorů AMG; VUT Brno, 13. – 15. 9. 2016 (P. Witoszková, M. Caranová, A. Kypetová, I. Nacherová, K. Vraná, Z. Růžička, bez příspěvku).

Mezinárodní konference sběratelů hracích karet; přednáška: Conservation and restoration of playing cards, Národní technické muzeum v Praze, 30. 9. – 2. 10. 2016 (M. Caranová).

Pracovní exkurze v depozitáři UPM v Praze a návštěva výstavy Retro (Národní muzeum), 27. 10. 2016 (B. Korbelová).

Restaurování a ochrana umělecký děl 2016; téma: Originál, faksimile, kopie (konference), Arte-fakt (sdružení pro ochranu památek) a GASK, Kutná Hora, 24. 11. 2016 (P. Witoszková, bez příspěvku).

Seminář STOP, Dřevo a opravy historických budov, Praha, 1. 12. 2016 (Z. Růžicka, bez příspěvku).

Přednáškový blok: Raně středověký šperk z pohřebiště Lumbeho zahrada na Pražském hradě. Archeologický ústav Praha, 1. 12. 2016 (P. Witoszková, bez příspěvku).

História skla 2016 (interdisciplinární konference); Reštaurovanie archeologického skla z Bratislavy (poster), Múzeum mesta Bratislavy, 12. – 13. 12 (J. F. Torňošová).

Konference: Péče o syntetické materiály ve fondech kulturních organizací ČR. NK ČR ve spolupráci s Metodickým centrem konzervace při Technickém muzeu v Brně (2. konference Pracovní skupiny Plasty); Praha – Hostivař, 14. 2. 2016 – přednášky: Zajištění koupací čepice (J. F. Torňošová – v zastoupení přednášela M. Caranová); Syntetické polymery ve sbírkách Středočeského muzea v Roztokách u Prahy (P. Witoszková).

### 3.3 Odborné oddělení

Seminář komise historiků AMG, SČM v Ústí nad Labem, 19. 4. 2016 (M. Šášinková, bez příspěvku)

Seminář Etnografické komise AMG, VM Šumperk, 27. – 28. 4. 2016 (I. Kubečková, bez příspěvku).

Seminář Preventivní péče a historické knihovní fondy, NPÚ, Kuks, 1. 6. 2016 (M. Hůlková, bez příspěvku).

Ateliérová tvorba versus sériová výroba – Textil v muzeu, konference Brno, 7. – 8. 6. 2016 (H. Hermanová, bez příspěvku).

Konference *Staré mapy pohledem do minulosti a budoucnosti*, Francouzský institut v Praze, 14. 6. 2016 (M. Šášinková, bez příspěvku).

Konference *Architekt, vynálezce a podnikatel Joseph Hardtmuth*, NTM v Lednici; 15. – 16. 9. 2016 (M. Šášinková, bez příspěvku).

Seminář *Zpracování osobních pozůstalostí*, Národní archiv, 25. 11. 2016 (M. Šášinková, M. Hůlková, bez příspěvku).

#### Přednášky:

Kubečková, I.: Lidové umění v Čechách (lidový nábytek, podmalby na skle, devocionálie, betlémy). Asociace starožitníků ČR, Praha, 6. a 10. 2. 2016.

Šášinková, M.: Vznik přípražských letovisek a život v letovisku. Muzeum Podbezdězí; Bělá pod Bezdězem, 21. 4. 2016.

Hermanová, H.: Vilová architektura ve Středních Čechách – Letovisko Roztoky. Centrum celoživotního vzdělávání, Praha, 5. 10. 2016.

Hermanová, H.: Vilová architektura ve Středních Čechách – historismus, moderna a avantgarda. Centrum celoživotního vzdělávání, Praha, 19. 10. 2016.

Hermanová, H.: Vilová architektura ve Středních Čechách – Letovisko Roztoky – Tiché údolí, exkurse s přednáškou, Roztoky, 26. a 27. 10. 2016.

## VII. Ostatní odborná činnost

### 1. Spolupráce s jinými organizacemi, poradenská činnost

#### 1.1 Archeologické oddělení

Zajišťování badatelské služby v depozitářích archeologického oddělení  
(emailová korespondence na [archeologie@muzeum-roztoky.cz](mailto:archeologie@muzeum-roztoky.cz)) (P. Nový, E. Kvěchová, D. Daněček)

Badatelské návštěvy:

- 12. 7. 2016, Luboš Jiráň, ředitel ARÚ AV ČR, př. č. 25/2014 – bronzový depot z Tursko, prohlídka z důvodu zotovení posudku,
- 19. 9. 2016, Kateřina Kleinová, př.č. 1/2003 – téma práce *Žárové pohřebiště v Hostivici-Paloukách*,
- 16. 12. 2016, Pavel Lebduška, amatérský archeolog – konzultace, povrchové sběry v Holubicích, k.ú. Holubice v Čechách,
- 2016 průběžně – konzultace, převzetí náhodných nálezů z okresu Praha-západ (L. Roušal, M. Tůma, V. Kosina, J. Karásek, M. Kábele).

Různé:

- Detektorové a povrchové průzkumy lokalit, zaměřování archeologických nálezů ohrožených lokalit ve spádové oblasti Středočeského muzea – Holubice, Svrkyně, Tursko (D. Daněček)
- Spolupráce s veřejností – určování nálezů a zprostředkovávání předání nálezů do oprávněné organizace (všichni odborní pracovníci archeologického oddělení).
- Zpracování žádosti o poskytnutí dotace na nehraně ZAV z prostředků Středočeského kraje a NPÚ (J. Klementová).
- Zpracování celkového výkazu pracovní činnosti, koncepce a zpracování plánu pracovní činnosti za AO, vypracování inventarizačních zápisů (J. Klementová)

#### 1.2 Oddělení konzervace

- Příprava exponátů, včetně administrativy, zapůjčených jiným institucím (všichni konzervátoři).
- Písemný návrh na restaurování dvou cechovních krouhví pro Muzeum Českého krasu v Berouně (B. Korbelová).
- Exkurze na konzervátorských pracovištích SMR:
  - 21.03.2016 – SPŠG a VOŠ Hellichova
  - 28.05.2016 – Starožitníci
  - 17.05.2016 – ZŠ Dejvice
  - 19.05.2016 – SŠIT, J. Drozenová
  - 30.05.2016 – VŠCHT
  - 08.06.2016 – ZŠ Roztoky
  - 02.12.2016 – VŠCHT
- Studentské praxe:
  - textil, 2 týdny (VŠCHT Praha)
  - papír, 2 týdny (SPŠG a VOŠ Hellichova).
  - keramika, papír, textil, kov, celkem 3 týdny (VŠCHT – obor Technologie restaurování památek)
  - kovy, 2 týdny (VŠCHT – obor Technologie konzervování a restaurování)
  - kovy, 3 týdny (Vyšší odborná škola restaurátorská, Písek)



Různé:

- Zajištění oprav a servisů vzduchotechniky a topení na zámku a v Braunerově mlýně, zajištění nápravy nedostatečného osvětlení v dílně konzervace dřeva (J. F. Torňošová); zajištění kalibrace přístrojů pro měření klimatických podmínek, pracoviště Libčice (P. Witoszková).
- Výběrová řízení: skříň na plynové láhve (K. Vraná); zářič pro konzervační ozařovací pracoviště-KOP (P. Witoszková); časosběrný dokument o průběhu restaurování archeologického nálezu (P. Witoszková, J. Klementová).
- Příprava zadávacího řízení pro dodání Plochého detektoru (J. F. Torňošová).
- Zpracování žádosti o poskytnutí dotace z programu ISO D-a,b,c MK ČR, 2017 (P. Witoszková, J. F. Torňošová).
- Poptávka (administrace): restaurování kamenné sochy sv. Jana Nepomuckého ze sbírek SMR (J. F. Torňošová).
- Zpracování Pasportu k poskytování odborné pomoci a služeb vlastníkům sbírek pro Technické muzeum v Brně – Metodické centrum konzervace (P. Witoszková, J. F. Torňošová).
- Zpracování celkového výkazu pracovní činnosti, koncepce, rozpočtu a zpracování plánu pracovní činnosti za oddělení konzervace (P. Witoszková).

### 1.3 Odborné oddělení

- Odborná knihovna SMR – veřejně přístupná knihovna která obsahuje 17 204 knihovních titulů, v roce 2016 přibýlo 425 titulů (M. Hůlková, D. Vaňáčková).
- Zajišťování badatelské služby v archivu a depozitářích odborného oddělení - celkem 18 badatelů (pracovníci odborného oddělení).
- Příprava informačního systému pro lokalitu bývalého letoviště Tiché údolí – vilová architektura, historické souvislosti – spolupráce s MěÚ Rokytno, realizováno v prosinci 2016 (M. Šášinková).
- Zpracování posudku obecní kroniky za rok 2015 (M. Šášinková).
- Zpracování Spisového a skartačního řádu (M. Hůlková).

Různé:

- Zpracování žádosti o poskytnutí dotace na vybavení depozitářů z programu ISO MK ČR, 2017 (I. Kubečková).
- Zpracována žádost zřizovateli (Středočeský kraj) o poskytnutí finančních prostředků na dokončení vybavení depozitáře výtvarného umění.
- Zpracování celkového výkazu pracovní činnosti, koncepce, rozpočtu a zpracování plánu pracovní činnosti odborného oddělení (I. Kubečková).

## 2. Členství v oborových organizacích

– ICOM	PhDr. Suchánková, Mgr. Šášinková
– Česká národopisná společnost	PhDr. Suchánková, PhDr. Kubečková
– České sdružení přátel betlémů	PhDr. Suchánková
– Rada kvality ČR – kultura	PhDr. Suchánková
– Komise Programu pro evidenci a dokumentaci movitého kulturního dědictví MK ČR (ISO B)	PhDr. Suchánková
– Pracovní skupina Regionálního centra	

pro dokumentaci tradiční lidové kultury	PhDr. Kubečková
– Rada pro centrální evidenci sbírek MK ČR	PhDr. Kubečková
– Poradní sbor pro sbírkotvornou činnost Etnografického oddělení Historického muzea NM (Národopisné muzeum v Praze)	PhDr. Kubečková
– Poradní sbor pro sbírkotvornou činnost MVČ Hradec Králové	PhDr. Kubečková
– Spolek českých betlemářů, spolupráce na výstavách betlémů	PhDr. Suchánková, PhDr. Kubečková
– Poradní sbor pro sbírkotvornou činnost při Pedagogickém muzeu J. A. Komenského v Praze	Mgr. Šášinková
– Redakční rada Vlastivědného sborníku Mělnicka – Confluens	Mgr. Šášinková
– Česká entomologická společnost	RNDr. Hovorka, Ph.D.
– Salon Zdenky Braunerové	PhDr. Suchánková, Mgr. Šášinková
– Středočeská archeologická komise	Mgr. Klementová, Mgr. Daněček
– Česká archeologická společnost	Mgr. Klementová
– Redakční rada Věstníku AMG	PhDr. Suchánková
– Členství v komisích a činnost v rámci AMG:	
Exekutiva, předsedkyně revizní komise	PhDr. Suchánková
komise managementu	PhDr. Suchánková
komise historiků	Mgr. Šášinková
komise regionální historie Moravy a Slezska	Mgr. Hermanová
komise etnografů	PhDr. Suchánková, PhDr. Kubečková
komise zoologů	RNDr. Hovorka, Ph.D.
komise botaniků	Mgr. Dlouhá
komise konzervátorů a restaurátorů	Ing. Witoszková, Mgr. Torňošová, K. Vraná, I. Nacherová, B. Korbelová, BcA. Caranová, Ing. A. Kypetová

**PhDr. Zita Suchánková**

V Roztokách u Prahy dne 28. 2. 2017

## **Ekonomická část**

Zpracovala: Bc. Zdeňka Náhlavská



**Personální údaje k zajištění činnosti PO k 31. 12. 2016**Personální údaje organizace:

Fyzický počet zaměstnanců	
Fyzický počet zaměstnanců organizace celkem	56
z toho kmenových zaměstnanců	56
z toho externích zaměstnanců	0

Pracovněprávní vztah	Počet pracovníků
Pracovní poměr – plný úvazek	48
Pracovní poměr – zkrácený úvazek	8
DPP	30
DPČ	3

Přepočtený počet zaměstnanců k 31. 12. 2016
48,69

Průměrná měsíční mzda v Kč	2015	2016	Vývojový ukazatel (2016/2015*100%)
Celkem	24 245	24 542	101,22

**1) Hospodaření příspěvkové organizace k 31. 12. 2016**Výsledek hospodaření za rok 2016:

Výsledek hospodaření po zdanění v Kč	2015	2016
Náklady celkem	35 998 113,02	28 652 222,44
Výnosy celkem	36 284 359,05	28 795 087,75
<b>+zisk/-ztráta</b>	<b>286 246,03</b>	<b>142 865,31</b>

Organizace za rok 2016 vykazuje zisk ve výši 142 865,31 Kč.

Vyhodnocení schválených závazných ukazatelů za rok 2016**Stanovené závazné ukazatele:**

Závazný ukazatel	Schválená hodnota v RK v Kč	Hodnota po změnách schválená RK v Kč	Skutečnost na konci roku v Kč	Plnění (%)
	1	2	3	4=3/2*100
Provozní příspěvek celkem	23 325 945	24 509 390	24 509 390	100
Objem prostředků na mzdy (limit)	20 552 000	20 552 000	19 921 000	96,92
Objem fin. prostředků na odpisy majetku	3 187 383	3 187 383	2 320 131	72,79

#### Účelové neinvestiční a investiční dotace:

##### **a) Neinvestiční dotace**

Poskytovatel	Účel dotace	Výše dotace v Kč	Čerpáno v Kč
MK ČR	ISO/C Výkupy předmětů kulturní hodnoty - podmalby na skle	89 000	89 000
MK ČR	Podpora projektů expozic a výstav - instalace výstavy Oko bere, Vole padni	119 000	119 000
<b>Celkem</b>		<b>208 000</b>	<b>208 000</b>

##### **b) Investiční dotace**

Poskytovatel	Účel dotace	Výše dotace v Kč	Čerpáno v Kč
Ministerstvo kultury	Nákup plochého detektoru RTG	1 800 000	1 800 000
<b>Celkem</b>		<b>1 800 000</b>	<b>1 800 000</b>

#### **Komentář k čerpání účelových neinvestičních a investičních dotací k 31. 12. 2016:**

##### **Výkupy předmětů kulturní hodnoty – podmalby na skle**

Předmětem žádosti o poskytnutí dotace byl soubor 15 ks podmaleb na skle (provenience Čechy, 19. století), jež byly po kladném posouzení žádosti zakoupeny na základě řádné kupní smlouvy od soukromé osoby. Po zakoupení byl soubor podmaleb na skle zaevidován v chronologické evidenci muzejních sbírek (sbírka SČM), následně bylo provedeno základní konzervační ošetření jednotlivých předmětů (zbavení nečistot apod.) a jejich uložení do vhodného mobiliáře. Následovat bude podrobné odborné zpracování v systematické evidenci sbírek, a to nejen jako zákonná povinnost, ale také jako příprava výstavy a katalogu sbírek. Středočeské muzeum v Rostokách u Prahy má v roce 2017 do svého plánu zařazenu výstavu podmaleb na skle jako prezentaci jedné části svých etnografických sbírek a zároveň podalo žádost o poskytnutí dotace na vydání odborného katalogu sbírky podmaleb na skle. Realizovaná akvizice podmaleb proběhla v souladu se sbírkotvorným programem muzea a velmi vhodně rozšířila a obohatila stávající sbírku podmaleb na skle.

##### **Podpora projektů expozic a výstav – instalace výstavy Oko bere, Vole padni**

Na projektu se celkem podílelo 18 institucí a 7 soukromých sběratelů z ČR a vídeňská firma Piatnik, která je jednou z největších výrobců karet a her v Evropě. Výstava byla součástí většího projektu, který obsahoval i „44. Mezinárodní kongres sběratelů a přátel hracích karet“ a dva doprovodné programy (karetní škola a výroba hracích karet). Výstava byla vzhledem ke své jedinečnosti přihlášena do soutěže Asociace muzeí a galerií Gloria musaealis. Podařilo se oživit některé historické hry jako Trappola nebo Kladivo a zvon, které jsou již téměř zapomenuté, a zároveň dopomoci k uvedení nové hry Balanc, která zaujala natolik, že se muzeum rozhodlo uspořádat první turnaj na úrovni České republiky.

### Nákup plochého detektoru

Používání klasických rentgenových filmů představovalo dlouhý proces zahrnující často vícenásobné expozice jednoho předmětu (ke stanovení vhodné intenzity rentgenového záření), vyvolávání filmů, sušení. Další etapou bylo skenování, aby byly snímky použitelné například v publikacích, prezentacích, nebo pro hlubší studium a porovnávání jednotlivých předmětů.

Při detekci RTG záření pomocí plochého detektoru celý tento proces odpadá. Digitální záznam je navíc možné v reálném čase upravovat a dále zpracovávat, což má pro práci restaurátora i archeologa neocenitelný význam. Je možné okamžitě zvýraznit části předmětu, nebo si je přiblížit a uložit tak, aby předmět poskytl co největší objem dnešními metodami dosažitelných informací.

Další výhodou nové metody je úspora energie. Současná záznamová technika je velmi citlivá, proto jí stačí ke snímání mnohem nižší energetický příkon. Zároveň dochází ke snížení nákladů na provoz díky nulovému spotřebnímu materiálu. S pravidelným servisem přístroje je v rozpočtu počítáno.

Práce s detektorem není uživatelsky náročnější než původní proces, obsluhu po proškolení zabezpečují stávající pracovníci radiografického pracoviště. Jejich práce je ale po pořízení plochého detektoru více specializovaná a výsledný záznam má širší rozsah použití. Atraktivní náhled do nitra tisíce let starého archeologického předmětu je zajímavý nejen pro odbornou veřejnost. Otevřela se tím i možnost rozšíření všeobecného povědomí o práci restaurátora v současném muzeu.

Vzhledem k tomu, že konzervátorské pracoviště ve Středočeském muzeu v Roztokách u Prahy provádí radiografický průzkum také pro jiné instituce, systém panelové detekce výrazně zrychlí a zefektivní zpracování zakázek.

### c) Investiční příspěvek zřizovatele

Účel příspěvku	Výše příspěvku v Kč	Čerpáno v Kč	Číslo a datum usnesení RK
Doplnění ISO – nákup plochého detektoru	287 000	287 000	059-26/2016/RK z 25. 7. 2016
<b>Celkem</b>	<b>287 000</b>	<b>287 000</b>	

### Fond investic

#### Celkové čerpání Fondu investic:

2015 – částka v Kč	2016 – částka v Kč	Rozdíl – částka v Kč
3 003 264	2 145 686	857 578

#### Položkové čerpání Fondu investic:

Název investiční akce	Čerpání v Kč	Číslo a datum usnesení RK
Plochý detektor	2 287 008	059-26/2016/RK z 25. 7. 2016
Instalace kamerového systému	58 678	072-26/2016/RK z 25. 7. 2016
<b>Celkem</b>	<b>2 145 686</b>	

#### Komentář k čerpání Fondu investic:

**Plochý detektor** - Komentář uveden v kapitole Účelové neinvestiční a investiční dotace, bod b) – investiční dotace – nákup plochého detektoru.

Akce realizována v období 15. 6. - 28. 11. 2016.

**Instalace kamerového systému** - Instalace 4 kamer CCTV, vč. EZS jako komplexního zabezpečovacího systému v prostoru půdy v objektu zámku, a to za účelem rozšíření výstavních a expozičních ploch instituce. Akce realizována v listopadu 2016.



## Pohledávky a závazky

### **a) Pohledávky**

Pohledávky	90 - 180 dnů po splatnosti	Nad 180 dnů po splatnosti
Odběratelé	0,-	7 403,-
<b>Pohledávky celkem v Kč</b>	0,-	7 403,-

#### **Komentář k pohledávkám:**

Organizace nemá žádné pohledávky 90-180 dnů po splatnosti. Komentář k pohledávkám nad 180 dnů po splatnosti uveden u pohledávek vymáhaných soudně.

#### **Pohledávky vymáhané soudně:**

Firma Varhanářství Koenig – 7 403,- Kč – vydán platební rozkaz č. j. 63 Ro 1740/2007-18 z 13. 2. 2008, který nabyl právní moci dne 26. 6. 2008. Povinný dosud nesplnil povinnost vůči organizaci.

### **b) Závazky**

Závazky	Nad 30 dnů po splatnosti
Dodavatelé	0,-
<b>Závazky celkem v Kč</b>	0,-

## **2) Komentář k hospodaření PO za rok 2016**

Hospodaření organizace zásadně ovlivnila skutečnost přechodu z režimu neplátce DPH na režim plátce DPH. Organizace se stala plátcem od 1. 2. 2016 Rozhodnutím ze dne 12. 5. 2016.

Další významnou skutečností ovlivňující hospodaření organizace byl téměř měsíční výpadek Konzervačního ozařovacího pracoviště (KOP) z důvodu mechanické závady zařízení.

V investičním plánu organizace byla také realizace nákupu cesiového zářiče. Vzhledem k neustálému posouvání termínu realizace z důvodu prodlužování výběrového řízení (doplňování informací od žadatelů, změna zadavatele výběrového řízení) nebylo možno stanovit přesnou lhůtu jeho výměny. Výměna zářiče představuje uzavření Konzervačního ozařovacího pracoviště přibližně na jeden měsíc, čímž dojde k dalšímu snížení tržeb.

Vzhledem k tomu, že nebylo možné odhadnout dopad DPH na celkový rozpočet organizace a v závislosti na snížení tržeb za ozařování, hospodařila organizace v průběhu téměř celého roku s minimálními náklady na provoz, což v konečném důsledku umožnilo hospodařit se ziskem. Vliv na kladné hospodaření měly také koncem roku realizované záchranné archeologické výzkumy a tržby konzervačního pracoviště.

Spotřeba energií je ovlivněna snížením cen v důsledku soutěžení dodavatelů. Vliv měla i mírná zima, kdy nedošlo ke zvýšenému odběru.

Byly zahájeny práce spojené s realizací projektu „Stopami věků“, vynaložené náklady ve výši 24 700,- Kč byly naúčtovány na účet nedokončeného dlouhodobého majetku. Zatím není známo, z jakých prostředků budou tyto náklady hrazeny, dle informace od Ing. Baráka (email ze dne 6. 12. 2016) je bude zřejmě muzeum hradit ze svého rozpočtu.

V roce 2015 byly ukončeny opravy Braunerova mlýna – v souvislosti s ukončením oprav došlo k vypořádání pojistného plnění ve výši 9 501 859,- Kč, proto je objem celkových nákladů a výnosů vyšší oproti roku 2016.

#### **Textový komentář k vybraným nákladovým a výnosovým účtům:**

**Ve sledovaném období byly náklady čerpány ve výši 28 652 tis. Kč, tj. 93,5 % schváleného rozpočtu.**

**Úč. 501 Spotřeba materiálu: 1 029 tis. Kč (93,5% rozpočtu)**

Jedná se zejména o materiál výstavní (stavba nových výstav) konzervační, kancelářský, provozní (zejména materiál na opravy, údržbu, pohonné hmoty, ochranné pomůcky, odborná literatura atd.).

**Úč. 502 Spotřeba energie: 1 373 tis. Kč (96,0 %)**

Spotřeba je ovlivněna snížením cen dodavatelů.

**Úč. 504 Prodané zboží: 207 tis. Kč (98,6 %)**

Jedná se zejména o upomínkové a propagační předměty související s činností organizace.

**Úč. 511 Opravy a udržování: 440 tis. Kč (71,6 %)**

Jedná se zejména o opravy automobilů, majetku a budov (oprava snímáče Hanwell, oprava blokovacího zámku k výtahu, oprava elektroinstalace, oprava plynového kotle atd.). K významným položkám patří oprava opěrné zdi v příkopu u zámku (25 541,- Kč), vyčištění, kalibrace a oprava skeneru (29 997,-Kč), oprava VZT – výměna ventilátoru, frekvenční měnič a oprava EZS (37 358,-Kč). Tato položka nebyla dočerpána z důvodu režimu úsporných nákladů a z důvodu plánování opravy střechy a omítek v celkové částce cca 150 tis. Kč, která bude realizována v roce příštím.

**Úč. 512 Cestovné: 66 tis. Kč (61,1 %)**

Jedná se zejména o náhrady pro pracovníky odborného a konzervátorského oddělení a o náhrady související s nezbytnými školeními, které se konají mimo trvalé pracoviště. Plánovaná zahraniční cesta nebyla v tomto roce realizována (uskuteční se v období 3-4/2017), proto je skutečnost oproti plánu nižší.

**Účet 513 Náklady na reprezentaci: 76 tis. Kč (128,8%)**

Jedná se zejména o náklady související s občerstvením při slavnostním „Národním zahájení Festivalu muzejních nocí“ a s vernisážemi výstav. Skutečné náklady oproti plánu jsou vyšší z důvodu realizace „Národního zahájení Festivalu muzejních nocí“, jehož realizace nebyla v době sestavování plánu známá.

**Úč. 518 Ostatní služby: 2 405 tis. Kč (95,8 %)**

Jedná se zejména o náklady na propagaci, právní služby, telefony, honoráře, poštovné, školení, geodetické zaměření, revizní prohlídky, instalace výstav atd. Významnou položku tvoří nákup licencí Office 2016 a ESET Office včetně instalace a servisu PC.

**Úč. 521 Mzdové náklady: 14 810 tis. Kč (96,5%)**

Platy činily 14 338 tis. Kč, OON 379 tis. Kč, náhrady za nemoc 93 tis. Kč. Průměrná mzda k 31.12 2016 činila 24.542 Kč. Průměrný počet zaměstnanců činí 56, přepočtený počet zaměstnanců činí 48,66 osob.

**Úč. 524 Zákonné soc. pojištění: 4 894 tis. Kč (98,1 %)**

Čerpání této položky odpovídá čerpání mzdových nákladů.

**Úč. 527 Zákonné soc. náklady: 217 tis. Kč (100,0 %)**

Jedná se o příděl FKSP, tj. 1,5 % z mezd.

**Úč. 542 Manka a škody: 2 tis. Kč**

Položka obsahuje penále za opožděné tvrzení daně – 612,- Kč (organizace se stala plátcem DPH rozhodnutím o registraci ze dne 12. 5. 2016 ode dne 1. 2. 2016) a úrok z prodlení – 1 607,- Kč.

**Úč. 549 Jiné ostatní náklady: 322 tis. Kč (100,6 %)**

Jedná se zejména o pojištění majetku, členství v profesních organizacích, poplatky za osobní certifikáty a bankovní poplatky.

**Úč. 551 Odpisy: 2 320 tis. Kč (72,8 %)**

Čerpání této položky je výrazně pod předpokládanou úrovní vzhledem k tomu, že zatím nedošlo k účetnímu převzetí rekonstrukce zámku od zřizovatele.

**Úč. 558 Drobný dlouhodobý majetek: 444 tis. Kč (98,7 %)**

Jedná se zejména o nákup síťové zálohovací jednotky včetně disků (28 358,- Kč), reklamních stojanů – propagace výstav (14 009,- Kč) a PC do pokladny (12 874,- Kč), Párty stan Classik (20 280,- Kč), plechová skříň na plyn (31 466,- Kč), výměna 3 PC včetně monitoru v účtárně - původní PC z roku 2008 (46 729,- Kč), mobil Samsung – zajištění provozu hospodářské správy (4 339,- Kč), tiskárna Canon 2x – účtárna, odborné oddělení (7 248,- Kč), dvouramenný samonosný světlovod včetně zdroje studeného světla (17 158,- Kč), sodabar WTC Fontana (17 499,- Kč), knihovni vozík (10 006,70 Kč), Stereomikroskop (25 059,10 Kč), PC včetně monitoru pro oddělení konzervace a archeologie 2x (31 527 Kč), vrtačka Bosch (4 990,- Kč), notebook pro lektorské centrum (16 736,- Kč), serverové disky 4x (17 738,- Kč) a police a sedací vaky do lektorského centra (13 965,- Kč).

Veškerý majetek byl pořízen k zajištění chodu organizace a plnění jejích povinností vyplývajících ze zřizovací listiny. Byly vyměněny nejstarší počítače v organizaci z důvodu jejich vzájemné kompatibility a zajištění plynulého chodu organizace.

**III. VÝNOSY**

**Ve sledovaném období bylo dosaženo výnosů ve výši 28 794 tis. Kč, tj. 94,3 % schváleného rozpočtu.**

**Úč. 602 Tržby z prodeje služeb: 1 815 tis. Kč (78,9 %)**

Hlavní položku tvoří tržby ze vstupného (648 tis. Kč) a **tržby za Konzervační ozařovací pracoviště (619 tis. Kč)**. Dále jsou zde zahrnuty příjmy z konzervace – plazma (173 tis. Kč), služeb (88 tis. Kč) a archeologického výzkumu (287 tis. Kč). Zde se projevil přechod organizace na plátce DPH, kdy byly tržby za období 2-4/2016 poníženy o 21% a téměř měsíční výpadek činnosti ozařovacího pracoviště.

**Úč. 604 Tržby za prodané zboží: 248 tis. Kč (70,9 %)**

Komentář: viz účet 504. V této položce se také projevil přechod organizace na plátce DPH.

**Úč. 649 Jiné ostatní výnosy: 1 738 tis. Kč (43,9 %)**

Položka obsahuje výnosy z pojistného plnění a v souladu s příslušnými předpisy použití investičního fondu v částečné výši.

**Úč. 672 Dotace: 24 935 tis. Kč (106,9%)**

Kromě příspěvku na provoz ve výši 23 325 945 Kč se zde také projevila dotace 5 349 Kč jako ¼ z vráceného nájemného za rok 2015, dotace 154 245 jako ¼ nájemného za rok 2016, 502 283 Kč jako navýšení mzdových tarifů, 105 643,- Kč na rozvojové projekty, 194 357,- Kč na „Národní zahájení Festivalu muzejních nocí“ a příspěvek na záchranné archeologické výzkumy ve výši 221 568,- Kč. Od Ministerstva kultury se zde projevila dotace na výkupy předmětů do sbírek muzea ve výši 89 000,- Kč a projekt instalace výstav ve výši 119 000,- Kč. Dále jsou zde zahrnuty odpisy majetku z dotace MK ve výši 218 415,- Kč.

**PhDr. Zita Suchánková**

V Roztokách u Prahy dne 8. 3. 2017