

VÝROČNÍ ZPRÁVA ŽASK

2015

ŽASK

Středočeský kraj



OSNOVA – VÝROČNÍ ZPRÁVA – JASK 2015

- 1. ÚVOD**
 - 1.1. PŘEDMLUVA
 - 1.2. O NÁS
 - 1.3. ROZVOJ BUDOVY A AREÁLU JEZUITSKÉ KOLEJE V KUTNÉ HOŘE
- 2. SBÍRKA**
 - 2.1. SPRÁVA A EVIDENCE SBÍRKY
 - 2.2. PÉČE O SBÍRKU
 - 2.3. PREZENTACE SBÍREK
- 3. VÝSTAVNÍ ČINNOST**
- 4. PUBLIKAČNÍ ČINNOST A INTERNET**
- 5. LEKTORSKÉ CENTRUM**
- 6. KNIHOVNA**
- 7. OSTATNÍ KULTURNÍ PROGRAMY**
- 8. NÁVŠTĚVNOST**
- 9. HOSPODAŘENÍ A MAJETEK**
- 10. ZAMĚSTNANCI**
- 11. ZÁKLADNÍ INFORMACE O INSTITUCI, KONTAKTY**



1. ÚVOD

1. 1. PŘEDMLUVA

Symbolickým dovršením činnosti Galerie Středočeského kraje, p. o. (GASK) v roce 2015 bylo udělení ceny **Gloria musaealis** naší instituci v rámci XIII. ročníku Národní soutěže muzeí vyhlášené Ministerstvem kultury České republiky a Asociací muzeí a galerií České republiky. Galerie Středočeského kraje tuto prestižní cenu vyhrála v kategorii Muzejní výstava roku 2014 za svou novou stálou expozici „**Stavy mysli / Za obrazem**“ koncipovanou vedoucím kurátorem GASK Richardem Drurym v úzké spolupráci s kolegy z Uměleckého oddělení a Lektorského centra GASK. Odůvodnění, které uvedla odborná komise pro toto významné profesní ocenění, zní: „*V nové expozici nahradil původní uspořádání, koncipované podle data akvizic uměleckých děl, objevný a působivý způsob prezentace, založený na pestrém spektru citového a myšlenkového života člověka. Dává návštěvníkovi mnohem větší možnost aktivního prožitku a vybízí jej k intenzivnímu vnímání děl, a to nezávisle na jazykovém či kulturním prostředí, z kterého přichází. Čisté architektonické řešení návštěvníkovu pozornost neodvádí, naopak umocňuje zážitek z prezentovaného souboru.*“ Cenu převzali Richard Drury a ředitelka GASK Jana Šorfová spolu s dalšími kolegy na slavnostním udělení cen 14. května ve Smetanově síni Obecního domu v Praze za přítomnosti zástupců Středočeského kraje.

Tuto cenu nelze vnímat mimo komplexnější souvislosti působení a rozvoje Galerie Středočeského kraje. Od roku 2013 totiž funguje jezuitská kolej jako celek, včetně důkladně upravených zahrad a citlivě zrekonstruovaného severního křídla koleje, kde se nachází reprezentativní prostory barokní lékárny a barokních lázní, Vizuální herny, výstavní prostory, knihovna, kanceláře Uměleckého oddělení a Lektorského centra GASK a inspekční pokoje. Tím se naplnila představa vzniklá již za působení ředitele Jana Sekery a jeho týmu na konci devadesátých let v rozsahu nastíněném tehdejší sbírkovou kurátorkou Alenou Potůčkovou: „*Muzeum od samého počátku usiluje o vstřícné jednání se zástupci všech úrovní vztahového rámce, do nějž se nově začleňuje, tedy s **místem** (bezprostřední sousedé, církev spravující chrám sv. Barbory...), **městem** (oficiální představitelé města i neformální struktury, partnerské kulturní a vzdělávací instituce, vážené kutnohorské osobnosti kulturního života, občanská sdružení, místní média, sponzoři...), **regionem** (volení a jmenovaní zástupci nově ustaveného Středočeského kraje, organizace sloužící regionálnímu rozvoji a cestovnímu ruchu, sponzoři...), centrálními institucemi, ale i veřejností **České republiky** (vláda ČR, Ministerstvo kultury ČR, Parlament, Senát, nevládní organizace, média, sponzoři...) a **evropskými institucemi** (EU, UNESCO, mezinárodní nadace, politickosprávní instituce, partnerská muzea, sponzoři) tak, aby všechny zúčastněné přesvědčilo, že přinese na všech úrovních prospěšné inovace (od zvýšení zaměstnanosti a oživení obchodních aktivit v místě a širším regionu, přes zatraktivnění Kutné Hory jako turistického centra, zkvalitnění kulturního života na místní, regionální i republikové úrovni až po přínos inspiračních impulsů pro samotný vývoj umění).*“

I když se tato nesmírně náročná vize v posledních letech povedla do značné míry uskutečnit, její další naplňování zůstává pro GASK a pro Středočeský kraj velkou a takřka nekončící výzvou...

Je důležité podotknout, že GASK funguje primárně jako muzeum umění, jako sbírkotvorná instituce spravující cennou sbírku moderního a současného umění. Sbírkový, jejich péče, ukládání, evidování, vystavování (a tím jejich myšlenkové a hodnotové zakotvení v dnešní společnosti), je naším zdrojovým posláním. Podoba nové expozice GASK je vědomým projevem tohoto závazku vůči zřizovateli a vůči veřejnosti, je výstupem záměru přistupovat odpovědně a aktivně ke kulturnímu dědictví, které je nám svěřené. Proto ocenění Gloria musaealis nebereme jen jako „dílčí výroční

úspěch“, ale jako potvrzení našeho odhodlání soustavně „odemykat“ humanistické obsahy umění svým českým a zahraničním návštěvníkům.

Jezuitská kolej je tedy velkorysou „schránkou“ uložených a vystavených částí sbírek GASK. Je také místem konání rozsáhlého programu proměnných výstav, jejichž koncepční šíři (zcela bez paralely u českých regionálních galerií!), umožňuje monumentální vnitřní dispozice koleje. **Projectroom** a **Experimentální prostor** v přízemí poskytují možnost soustavného pohledu do tvorby současných mladých výtvarníků. **Whitebox** nabízí v českých poměrech výjimečný výstavní prostor věnovaný tvorbě mladých autorů, která se pohybuje na pomezí designu a volného umění. V **Blackboxu** představujeme grafiku a kresbu především ze sbírek GASK. Program **Přesahy grafiky** je zaměřený na pokrokové polohy tvůrčího oboru grafiky, díky níž má česká kultura uznávané postavení na mezinárodní scéně. Výstavní cyklus „**Café Fatal**“, příznačně soustředěný kolem kavárny GASK, od roku 2014 uvádí umělce spjaté zvláště se Středočeským krajem, jejichž tvorba vychází z ostře odpozorované, komornější, mnohdy ironicky humorné reflexe člověka. Od listopadu loňského roku je v GASK k vidění i **stálá Jezuitská expozice**, vycházející nikoliv z ukázky historických předmětů, ale (zcela v jezuitské tradici poučného dialogu) z podnětných textových myšlenek, díky nimž získají návštěvníci „nadčasově aktuální“ představu o zdrojovém smyslu Jezuitského řádu.

V průběhu roku 2015 bylo uvedeno v GASK celkem **26 nových výstav**, z nichž nejvýznamnějším projektem byla rozsáhlá ukázka z díla Jiřího Sozanského. Výstava „**Mezní situace**“, konaná pod záštitou ministra zahraničních věcí ČR Lubomíra Zaorálka a hejtmána Středočeského kraje Miloše Petery, se uskutečnila jako významné připomenutí sedmdesátého výročí konce druhé světové války i jako připomenutí dvacátého výročí ukončení války v bývalé Jugoslávii. Byla myšlena jako symbolická (přitom nekompromisní) vzpomínka na otřesná zvěrstva obou ozbrojených konfliktů vycházející ze Sozanského badatelsky podloženého průzkumu konkrétních situací a osudů jinak skrytých za abstraktním pojmem „války“ či „genocidy“. V těsné návaznosti na předchozí výstavu „**Mezidobí**“ Sozanského vrstevníka, sochaře Jiřího Beránka, projekt „**Mezní situace**“ zároveň signalizuje záměr GASK se do budoucnosti soustavněji zabývat jinak poněkud opomíjenou výpovědí umělecké generace sedmdesátých let.

Tradiční součástí výstavní činnosti GASK jsou projekty realizované v jiných regionálních galeriích po celé České republice, zejména v rámci prezentování našeho sbírkového fondu. Od března do dubna se konala výstava „**Sám se skřivany – Česká lyrická krajina přelomu 19. a 20. století ze sbírek Východočeské galerie v Pardubicích, GASK a Galerie moderního umění v Hradci Králové**“ ve VČG v Pardubicích. Výstava se reprízovala od června do srpna v Galerii Františka Drtíkova v Příbrami, se kterou GASK aktivně spolupracuje od roku 1995. Autorem výstavy byl Richard Drury.

Dalším náročným projektem, tentokrát s mezinárodním přesahem, byla výstava „**Skromnost i majestát – Kultura a dějiny Středočeského kraje**“, která se konala v Sichuan Muzeu v Číně od 10. září do 12. října. Spoluautoři projektu byli Richard Drury a architekt Michal Krejčík, na realizaci výstavy participovala řada příspěvkových organizací Středočeského kraje: Památník Karla Čapka ve Staré Huti u Dobříše, Památník Josefa Lady a jeho dcery Aleny v Hrusicích, Památník Antonína Dvořáka ve Vysoké u Příbrami, Polabské muzeum v Poděbradech a Ústav archeologické památkové péče středních Čech. Výstavu během doby svého konání navštívilo cca **48 000 lidí**. Tím se otevřela cesta ke kulturnímu dialogu mezi Středočeským krajem a Sečuánskou provincií, v jehož rámci se počítá s reciproční výstavou čínského umění v GASK v nejbližší budoucnosti.

Vedle čínského projektu se mezinárodní rozměr činnosti GASK přirozeně promítá do programu proměnných výstav: v roce 2015 se v rámci programu „**Přesahy grafiky**“ představil německý autor Bodo Korsig, působící střídavě v Trevíru a v New Yorku. Na rok 2017 se plánuje větší výstava uznávané postavy finského umění, malíře Mattiho Kujasala. Po pracovní cestě Jany Šorfové, Richarda Druryho a Veroniky Marešové v říjnu 2015 po galerijních institucích ve Varšavě (Galerie Zachęta) a v Lodži (Muzeum Sztuki), zajištěné Polským institutem v Praze, se do budoucna předpokládá konkrétní projektová spolupráce i s Polskem. Od roku 2014 se v GASK ve spolupráci s Ladislavem Snopkem konají pravidelné výstavy slovenského umění jako součást dlouhodobého programu „**XXL pohledů na současné slovenské výtvarné umění**“. Velké výstavní shrnutí tohoto

programu se bude konat od června do října 2016 u příležitosti slovenského předsednictví Evropské unie. Výstava bude doprovázena reprezentativní knižní publikací.

Činnost Galerie Středočeského kraje však zdaleka nespočívá pouze ve „viditelné“ podobě výstav. Poslání galerie jakožto sbírkotvorné instituce ji zavazuje k dodržování přísných měřítek ochrany, péče a koncepčního rozšiřování sbírek, které spravuje. V tomto ohledu má důkladné řízení **depozitáře a registru GASK** zásadní roli v práci naší instituce. Vysoká kvalita ve správě sbírek Galerie Středočeského kraje je mezi obdobnými českými institucemi vysoce uznávána.

Galerie Středočeského kraje spravuje, eviduje a zpřístupňuje celkem **7 124 sbírkových předmětů**, které představují ucelený sbírkový fond naší galerie. Sbírky jsou uloženy v depozitářích s nejvyšším standardem péče a zabezpečení, důraz klademe zejména na optimální klimatické podmínky, které jsou stěžejním parametrem pro dlouhodobé uchovávání uměleckých předmětů. Součástí péče o sbírkové fondy je samozřejmě také jejich **konzervace a restaurování**.

Podstatnou součástí činnosti depozitáře a registru sbírek je také rozsáhlá **agenda zápůjček** jiným uměleckým institucím, dále badatelská agenda a související agenda zprostředkování tiskových dat k našim sbírkovým předmětům.

Depozitář a registr sbírek zároveň řeší **agendu dlouhodobých zápůjček** uměleckých děl, většinou se jedná o bezplatné zápůjčky od soukromých sběratelů či přímo autorů děl, kterými obohacujeme naši stálou expozici Stav mysli / Za obrazem. Ke konci roku 2015 bylo v rámci dlouhodobých zápůjček v budově GASK deponováno celkem **261 uměleckých děl** v celkové pojistné hodnotě **71 251 800,- Kč**.

Galerie Středočeského kraje úspěšně pokračuje v úsilí rozvíjet instituci, která je schopná náročnou výstavní dramaturgií konkurovat obdobným institucím v metropolích a přitom cíleně a citlivě podporovat úzké vztahy s místní kutnohorskou komunitou i širší regionální veřejností. Klíčový význam má v této komunikaci program **Lektorského centra GASK**, které myšlenky a hodnoty výstavních projektů zpřístupňuje nejrozličnějším vrstvám společnosti. V posledních letech se tak realizovalo několik komunitních projektů – vedle „klasických“ vzdělávacích programů zdůrazňujeme úspěšný dlouhodobý projekt „**Umění spojení**“, jehož každoroční charitativní aukce přináší znevýhodňovaným vrstvám místní společnosti konkrétní pomoc. Po zprovoznění špičkově vybavených prostorů severního křídla jezuitské koleje je stálý přínos sociální efektivity GASK ještě větší. Dítě, které jednou vstoupí do úchvatného prostředí **Vizuálních heren** Lektorského centra, zcela pochopitelně z GASK nechce pryč! Od listopadu roku 2016 se v GASK bude konat výstava „**Ty děti si pořád hraji**“, která se bude věnovat fenoménu dětské tematiky v tvorbě Josefa a Karla Čapka; na koncepční podobě interaktivní části pro děti se LC GASK výrazně podílí.

V uplynulém roce LC GASK navrhovalo a realizovalo **edukační programy** ke stálé expozici Stav mysli/ Za obrazem i ke krátkodobým výstavám v návaznosti nejen na Rámcové vzdělávací programy, ale rovněž v intencích konkrétních školních vzdělávacích plánů - pravidelnou individuální spolupráci má navázanou s pěti kutnohorskými školami. Spolupráce se školami probíhá rovněž na bázi praxe pro studenty SOŠ Pedagogické v Čáslavi.

LC GASK koncipuje doprovodné programy k výstavám také jako **volnočasové aktivity pro děti** a rodiny. Ve školním roce se dvakrát týdně konají výtvarné dílny pro děti GASK dětem, jedenkrát ročně v době letních prázdnin čtyřdenní výtvarná dílna jako forma příměstského tábora (v roce 2015 čtyři čtyřdenní turnusy) a jedenkrát měsíčně programy pro rodiny.

Program pro studenty a dospělé je realizován formou komentovaných prohlídek s kurátory a umělci, výtvarných kurzů (v roce 2015 celkem tři celodenní a jeden cyklus 10 lekcí) a projekcí dokumentárních filmů. Pro širokou veřejnost byla rovněž realizována Muzejní noc. Na její realizaci spolupracovalo Lektorské centrum s LDO ZUŠ Kutná Hora.

Lektorky LC GASK se v roce 2015 zúčastnily celkem devíti odborných konferencí a kolokvií v České republice a také v Nizozemí, kde prezentovaly činnost LC GASK a dále rozvíjely svoji specializaci.

Výjimečnou kapitolou v činnosti LC GASK je **charitativní projekt Umění spojení**, který ve svém třetím ročníku prostřednictvím umění a tvorby nadále působil celoročně v místní komunitě. V roce 2015 se pod vedením oslovených umělců setkávaly rozmanité cílové skupiny a společnou tvorbou dokazovaly, že umění spojuje lidi napříč věkovým spektrem, sociálními možnostmi nebo zdravotním stavem. Jako předchozí dva ročníky, i ten třetí byl zakončen benefiční aukcí vzniklých děl. V roce 2015 byl výtěžek věnován na činnost šesti kutnohorských neziskových organizací, které iniciovaly úpravu a oživení přírodní lokality tzv. Sklenářova dolíku. Realizaci celkem 10 celodenních výtvarných dílen podpořilo finančně město Kutná Hora.

Je důležité podotknout, že GASK ve svém jedinečném kutnohorském sídle už není jen galerií, ale **multifunkčním centrem** nabízejícím v průběhu celého roku bohatý kulturní i společenský program – koncerty, divadelní i operní vystoupení, promítání filmů, odborná sympozia, firemní setkání, konference a přednášky. V krásných a romantických sálech jezuitské koleje se pravidelně konají i svatby.

Jako významné ocenění úsilí GASK takto plně využívat společenský potenciál jezuitské koleje lze vnímat první místo v kategorii „**Lokace roku 2015**“, které v soutěži Czech Event Awards vyhrála Galerie Středočeského kraje. Czech Event Awards (CEA) je národní soutěž o nejlepší počiny v oblasti event marketingu, jejímž cílem je ocenit mimořádné eventové projekty, nadstandardní služby dodavatelů a výjimečné osobnosti, a přispět tak ke zvýšení významu event marketingu v České republice. Pořadatelem a vyhlašovatelem prvního ročníku soutěže je Event Marketing Association Czech Republic, o. s. ve spolupráci se společností Event&promotion s.r.o.

Dalším určujícím „bodem dotyku“ mezi GASK a veřejností jsou naše **webové stránky**, které se v současné době představují ve zcela přestavěné a vylepšené podobě odpovídající stále náročnějšímu očekávání dnešních uživatelů. Nové stránky GASK poprvé poskytují integrované **Sbírky online**, průkopnický digitalizační projekt budovaný tehdejšími Českým muzeem výtvarných umění, poskytující ojedinělou možnost detailního a informativního prohlížení sbírek galerie. Obnovené Sbírky online budeme nyní průběžně aktualizovat a rozšiřovat.

Na závěr bychom rádi poděkovali příznivcům a podporovatelům GASK, především zřizovateli galerie Středočeskému kraji, dále Ministerstvu kultury ČR, Státnímu fondu kultury ČR a řadě dalších soukromých firem a osob za jejich cennou podporu, díky níž se GASK může nadále rozvíjet v duchu pozitivního dialogu s kulturní i širokou veřejností.

Tým GASK

1. 2. O NÁS

Galerie Středočeského kraje sídlí v jedinečných prostorách bývalé jezuitské koleje, v těsné blízkosti klenotu gotické architektury, chrámu sv. Barbory v Kutné Hoře.

Instituce je financovaná z veřejných prostředků. Rozsáhlé a výjimečné prostory jezuitské koleje, zasazené do prostředí historické Kutné Hory (zapsané do seznamu světového kulturního dědictví UNESCO), se staly atraktivním a přátelským prostředím, v němž se vedle práce kurátorů a umělců prezentuje i muzejní činnost vyplývající z účelu daného zřizovací listinou.

Podle zřizovací listiny příspěvkové organizace č. 72-11/2010/KUSK ze dne 9. 6. 2010 ve znění pozdějších změn a dodatků, je hlavním účelem zřízení organizace plnit funkci muzea výtvarného umění ve smyslu ustanovení §2 odst. 3 zákona č. 122/2000 Sb., o ochraně sbírek muzejní povahy a o změně některých dalších zákonů, ve znění pozdějších předpisů. Zřizuje se za účelem získávat, tvořit, trvale uchovávat, evidovat, odborně zpracovávat a zpřístupňovat (též prostřednictvím pořádání kulturních a vzdělávacích akcí) veřejnosti sbírky muzejní povahy jako pramenné základny poznání zkoumaného regionu nebo tématu. Veřejně prospěšné činnosti jsou podrobně vymezené v bodě 2 zřizovací listiny.

GASK je galerie zaměřená na výtvarné umění 20. a 21. století. Jako instituce vznikla v roce 1963 pod názvem Středočeská galerie. V letech 1990–2009 pokračovala v činnosti pod názvem České muzeum výtvarných umění v Praze. Galerii Středočeského kraje se stala v roce 2009. Z původně regionální instituce, která měnila název i sídlo, vznikla jedna z největších galerií v České republice.

S přesídlením galerie z Prahy do jezuitské koleje v Kutné Hoře se začala zcela nová etapa. Do kutnohorského sídla GASK se shromáždil celý sbírkový fond, čítající více než sedm tisíc uměleckých děl (např. mistrovská díla malby, kresby i sochařské práce od Josefa Čapka, Jana Zrzavého, Mikuláše Medka, Aléna Diviše, Josefa Šímy, Ladislava Šalouna, Emila Filly, Jindřicha Štyrského, Zdeňka Sýkory nebo Adrieny Šimotové). Dne 8. května 2010 byl slavnostně otevřen nový prostor a ke dvěma tradičním kulturním centrům v Praze a Brně přibýlo třetí v Kutné Hoře.

GASK od roku 2011 znovu působí v Asociaci muzeí a galerií (AMG) a v Radě galerií České republiky (RG ČR).

1. 3. ROZVOJ BUDOVY A AREÁLU JEZUITSKÉ KOLEJE V KUTNÉ HOŘE

Budova jezuitské koleje představuje výrazný prvek raně barokní architektury ovlivněné italským stavitelstvím na našem území. Z tohoto titulu byl objekt prohlášen národní kulturní památkou a zapsán do seznamu kulturního světového dědictví UNESCO.

Středočeský kraj se v zájmu podpory kultury a cestovního ruchu v regionu rozhodl tento jedinečný historický skvost zrekonstruovat.

Jezuitská kolej byla nejdříve sídlem jezuitského řádu. Po jeho zrušení v rámci tzv. josefinských reforem v roce 1773 sloužil tento spirituální prostor téměř 200 let jako kasárna, dočasně také jako vojenský špitál či vojenské učiliště. Nejprve zde sídlili vojáci rakousko-uherské armády, následně československé vojenské posádky, posléze přejmenované na sbor Československé lidové armády.

Po listopadové revoluci vojenské jednotky z koleje odešly a začalo se uvažovat nad tím, jak s objektem dále naložit. Byl proveden stavebně-historický průzkum, na němž se vedle archeologa Jana Frolíka podíleli čeští kunsthistorici v čele s Mojmírem Horynou. Tento odborný tým dospěl k závěru, že se jedná o mimořádně zdařilou stavbu a památkově velmi hodnotné dílo italského stavitele Giovanniho Orsiho de Orsiniho, a proto bylo rozhodnuto, že se objekt stane místem kultury a setkávání. Do koleje se přestěhovalo České muzeum výtvarných umění v Praze, přejmenované na Galerii Středočeského kraje (GASK), jehož sbírky byly představeny v nových prostorách částečně zrekonstruované koleje 8. května 2010.

První etapa rekonstrukce jezuitské koleje se prováděla podle projektů architekta Jiřího Krejčíka z let 2004–2011. Cílem bylo obnovit stav budovy ze 17. a 18. století, odstranit nevhodné vestavby a nahradit ztracené prvky interiéru koleje kvalitními replikami. „Přiznané“ však zároveň zůstaly některé stavební zásahy z 19. a 20. století.

Další etapou rekonstrukce byla obnova severního křídla, která byla svěřena v roce 2009 pražské společnosti Atelier M1 architekti, s. r. o. (Hájek – Havlas – Joba). Východiskem jejich návrhu bylo ctít stáří stavby a jednotlivých jejích částí a využít je jako přednost, tedy vyvarovat se novodobých stavebních systémů, respektovat stavební principy charakteristické pro období před 200 lety a zdůraznit použité materiály a historické prvky především v roli svědků a pamětníků minulosti. Všechny prvky, které se na vzhledu koleje i jejího okolí podepsaly, scelili architekti v celek, jež posléze dotvořila pražská návrhářka Barbora Zachovalová.

Cílem těchto zásahů bylo vytvořit novou uměleckou instituci coby místo vzájemného setkávání. Tato snaha se završila při dokončení další etapy rekonstrukce, jejíž součástí byla obnova objektu severního křídla jezuitské koleje a parkových ploch před ním. Následně se přistoupilo k úpravám venkovní plochy jižního dvora, kde bylo v devadesátých letech minulého století parkoviště autobusů. Rekonstrukcí prošel i štábní dům v horních zahradách a objekt restaurátorských dílen Národního památkového ústavu.

Stavební práce byly zahájeny společností AVERS, s. r. o., v srpnu 2011.

Celkové náklady na stavební práce první etapy dosáhly výše cca 165,7 milionu korun, z toho 138,5 milionu korun je financováno z prostředků Evropské unie.

Obnova se týkala také zahrady jezuitské koleje, jejíž součástí je i objekt jízdrny a bastion. Autorem návrhu a projektové dokumentace byla architektonická kancelář ARN studio, spol. s. r. o. Stavební práce započala společnost METROSTAV, a. s., v září 2011 a dokončila v roce 2012. Celkové náklady těchto revitalizačních prací činily 95 milionů korun a byly čerpány z krajského rozpočtu.

SEVERNÍ KŘÍDLO BÝVALÉ JEZUITSKÉ KOLEJE – JEHO VYUŽITÍ

Třípodlažní budova s podkrovím poskytuje zázemí pro kurátorskou a lektorskou činnost, ale vychází vstříc i potřebám cestovního ruchu. Prostor před hlavním vstupem do objektu je nyní komponován jako parková úprava se zázemím pro exteriérové výstavy. Primárním účelem severního křídla je výstavní prezentace (ta byla zahájena v listopadu 2014 nainstalováním stálé expozice o pramenech spirituality jezuitského řádu „IHS“), ale také edukace zábavnou formou ve Vizuálních hernách a umožnění badatelského studia v prostorách nové jezuitské knihovny.

Ve vstupním podlaží se nacházejí historicky cenné prostory bývalé barokní lékárny a na ni navazující barokní lázně. Tato část severního křídla byla zrestaurována a slouží účelům výstavních projektů a k pořádání společenských akcí. Druhé nadzemní podlaží se využívá pro výstavní, lektorskou a konferenční činnost. Třetí podlaží je navrženo jako administrativní, včetně rezidenčních pracoven pro potřeby GASK. Rekonstruované podkroví slouží jako volný multifunkční prostor, využitelný pro doplňkové výstavy, koncerty, workshopy, výukové programy a doprovodné akce.

OBJEKT BÝVALÉ ŠTÁBNÍ BUDOVY V ZAHRADÁCH AREÁLU

Objekt bývalého štábního domu v zahradách je kulturní památkou a nejstarší stavbou v areálu. Před vybudováním hlavního objektu jezuitské koleje sloužil jako sídlo jezuitů, a proto bývá také nazýván „Stará kolej“. Tento dvoupodlažní dům s podkrovím a gotickým sklepením, s renesančními hřebínkovými klenbami v celém půdorysu 1. NP a unikátní dochovanou rámkovou konstrukcí krovu, představuje v kutnohorském kontextu zcela výjimečnou památku. Bývalá štábní budova je rovněž využitelná pro expoziční projekty či pořádání mítinků a konferencí.

OBJEKT JIŽNÍHO DVORA

Prostor bývalé dolní zahrady navazuje přímo na hlavní budovu. V jeho těžišti byla objevena zachovalá vápenná pec z doby výstavby koleje. Tento unikátní nález byl dle požadavků archeologů zdokumentován a zakonzervován. Zbylé prostranství zahrady bylo parkově upraveno výsadbou vinných keřů v tematické návaznosti na expozici vína v objektu bývalé štábní budovy.

ZAHRADY

Obnova areálu bývalé jezuitské koleje v Kutné Hoře představuje revitalizaci území, které bylo po dlouhá staletí veřejnosti uzavřené. Rozsáhlý prostor, do nedávné doby pokrytý asfaltem, byl přeměněn na městský park s otevřenými travnatými plochami a bohatou výsadbou. Architektonické prvky v kombinaci s klidnou i živou vodní plochou doplňuje vybavení parku a zpřijemňuje pobyt návštěvníkům. Otevřenost areálu a jeho dobrá přístupnost je umožněna řadou vstupů, z nichž nejvýznamnější je nové schodiště přiléhající ke stěnám bastionu na jižní straně areálu. Bastion, který prošel výraznou stavební proměnou, umožňuje pohyb po jednotlivých výškových úrovních s možností zastavení a pozorování chrámu sv. Barbory z dosud nepoznaných míst. Parkování osobních automobilů návštěvníků areálu je možné v objektu bývalé jízdárny na severní straně areálu s kapacitou cca 25 stání.

Na podzim 2012 skončila rekonstrukce severního křídla a 6. října se uskutečnil Den otevřených dveří spojený s výstavou fotografií „Rekonstrukce jezuitské koleje 1991–2012“. Pro veřejnost se prostory otevřely po kolaudaci, která proběhla 11. října 2012.

Od ledna do března 2012 probíhala ve druhém patře GASK také rekonstrukce galerijní kavárny. Kapacita nově otevřené kavárny je 22 míst a dalších 15 míst na venkovní terase. Nekuřácká galerijní kavárna nabízí příjemné posezení s bezbariérovým přístupem.

GASK usiluje o trvalou pozici turistické destinace a chce přispívat k rozvoji cestovního ruchu v Kutné Hoře. Ve vztahu k zahraničním turistům je kladen pečlivý důraz na komunikaci v cizích jazycích.



2. SBÍRKA

Základ sbírky českého umění 20. století představuje sbírkový fond získaný v průběhu šedesátých let. Sběratelské úsilí bylo tehdy vedeno snahou reflektovat vývoj umění v jeho strukturované podobě a v souvislostech s dobovým kontextem a soustředilo se na klasickou předválečnou modernu dvacátých a třicátých let, umění let válečných, nástup nových uměleckých skupin konce padesátých let až po aktuální proudy umění let šedesátých. Období dynamického budování sbírky ukončila normalizační změna režimu a s ní výměna vedení galerie, kdy byla kontinuita sběratelského programu nenávratně přerušena. V sedmdesátých a osmdesátých letech se galerie orientovala ve svém akvizičním programu spíše na projevy uměleckého tradicionalismu. Sbírkou byla obohacena o některé kvalitní přírůstky umění 19. století a přelomu století, o řadu příkladů realistických postupů, ale i projevy umění tendenčního či pro tehdejší režim přijatelného.

Doplňování sbírky moderního umění však stagnovalo, ujalo se jej až nové vedení muzea na počátku devadesátých let. Jedním z jeho hlavních cílů bylo navázat na sběratelskou tradici svých předchůdců ze šedesátých let a pokusit se v jejich intencích dotvořit celistvý, zároveň však vnitřně strukturovaný obraz vývoje českého umění 20. století, a to i s vědomím limitovaných možností získat díla již nedostupná. V průběhu historie sbírky se podařilo získat rovněž několik děl zahraniční provenience, muzeum sledovalo aktuální umělecké dění, a proto do svých sbírek zařadilo postupně i díla nedávné minulosti spjatá s postmoderní generací či nejnovější práce mladých umělců.

Základní a stabilní funkcí Galerie Středočeského kraje je systematický rozvoj a správa těchto sbírek. Registr sbírek GASK ve spolupráci s uměleckým oddělením připravil koncem roku 2015 podklady pro znovuoobnovení sbírkotvorné činnosti galerie. Předchozí sbírkotvorná komise se konala naposledy v roce 2008, nová sbírkotvorná komise byla jmenována ředitelkou GASK ve složení: Richard Drury, MA (vedoucí kurátor GASK), Mgr. Adriana Primusová (sbírková kurátorka GASK), Mgr. Beáta Majdišová (vedoucí Odboru kultury a památkové péče Středočeského kraje), Mgr. Markéta Kroupová (kurátorka sbírky kresby a grafiky Oblastní galerie v Liberci), Doc. Jaroslav J. Alt, ak. mal. (malíř, restaurátor a pedagog). Začátkem roku 2016 bude představena nová akviziční strategie, která by měla zaručit přirozený a organický vývoj budování sbírky s důrazem na navázání dosud nerealizovaného propojení s tvorbou osmdesátých a devadesátých let 20. století.

2. 1. SPRÁVA A EVIDENCE SBÍRKY

Galerie Středočeského kraje spravuje, eviduje a zpřístupňuje celkem 7 124 sbírkových předmětů, které představují ucelený sbírkový fond naší galerie. Sbírkou Galerie Středočeského kraje jsou členěny do šesti podsbírek: sbírka obrazů, sbírka kresby, sbírka grafiky, sbírka fotografií, sbírka plastiky a užitého umění, sbírka iluminace.

PŘEHLED UMĚLECKÝCH PŘEDMĚTŮ VE SBÍRKÁCH GASK K 31. 12. 2015:

Sbírka	
Obrazy	1741
Kresba	1909
Grafika	2839
Fotografie	20
Plastika a užité umění	614
Iluminace	1
Celkový stav	7124

V roce 2015 plynule pokračovala běžná agenda správy sbírek s využitím evidenční databáze DEMUS, přičemž v druhé polovině roku byl dokončen převod dat ze systému Demus 01 do novější verze systému Demus 10.

2. 2. PÉČE O SBÍRKU

Sbírkové předměty jsou uloženy v depozitářích s nejvyšším standardem péče a zabezpečení, důraz klademe zejména na optimální klimatické podmínky, které jsou stěžejním parametrem pro dlouhodobé uchování uměleckých předmětů. V průběhu každého roku probíhají řádné revize technického vybavení i řádné inventarizace sbírkových předmětů dle zákona 122/2000 Sb. V rámci řádné revize podsbírky malby bylo v roce 2015 zkontrolováno celkem 718 maleb, jejichž stav a uložení hodnotíme jako zcela optimální.

Součástí péče o sbírkové fondy je samozřejmě také jejich konzervace a restaurování. V roce 2015 jsme realizovali grant na náročné restaurování z prostředků MK ČR, grant ISO/D, ze kterého jsme zajistili restaurování dvou maleb v hodnotě 88 000,- Kč a ve stejném grantovém programu pro rok 2016 jsme podali žádost na restaurování celkem 17 maleb a plastik v hodnotě 246 000,- Kč.

2. 3. PREZENTACE SBÍREK

Podstatnou součástí činnosti depozitáře a registru sbírek je také rozsáhlá agenda zápůjček jiným uměleckým institucím, dále badatelská agenda a související agenda zprostředkování tiskových dat a reprodukčních práv k našim sbírkovým předmětům. V roce 2015 jsme vyhověli desítkám takových žádostí, zpracovali jsme řadu badatelských dotazů, reprodukce děl ze sbírek GASK se objevily ve výstavních katalogích více než 20 výstavních projektů v rámci celé České republiky. Konkrétně jsme pro účely vystavování v jiných uměleckých institucích z našich sbírek zapůjčili celkem 180 uměleckých děl v celkové pojistné hodnotě 49 617 700,- Kč. Našimi výstavními partnery v tomto roce byli např. Národní galerie v Praze, Moravská galerie v Brně, Východočeská galerie

v Pardubicích, Museum Kampa, Rabasova galerie v Rakovníku, Galerie výtvarného umění v Chebu, Muzeum umění v Olomouci či Spolek výtvarných umělců Mánes.

Depozitář a registr sbírek zároveň řeší agendu dlouhodobých zápůjček uměleckých děl, většinou se jedná o bezplatné zápůjčky od soukromých sběratelů či přímo autorů děl, kterými obohacujeme především naši stálou expozici Stav mysli / Za obrazem. Ke konci roku 2015 máme v rámci dlouhodobých zápůjček v budově GASK deponováno celkem 261 uměleckých děl.

Personální obsazení správy sbírek, depozitáře a registru:

Bc. Magdalena Deylová, vedoucí správy sbírek do června 2015

Mgr. Kateřina Ďoubalová, restaurátor, vedoucí správy sbírek od září 2015

Věra Pinnoy, správce sbírek od září do prosince 2015

Externí spolupracovníci depozitáře a registru: Bc. Simona Mikšovská, Bc. Josef Kremla



3. VÝSTAVNÍ ČINNOST

VÝSTAVA ROKU 2015: GALERIE IV A GALERIE V [3 P]

NÁZEV: JIŘÍ SOZANSKÝ - MEZNÍ SITUACE
TERMÍN: VERNISÁŽ: 9. 5. 2015
TRVÁNÍ VÝSTAVY: 10. 5. – 25. 10. 2015
KURÁTOR: JIŘÍ T. KOTALÍK, RICHARD DRURY
PRODUKCE: RADKA ZAHRADNÍKOVÁ

Ve své tvorbě se malíř a sochař Jiří Sozanský (1946) řečí zápasu, boje, zoufalého tlaku a protitlaku vyjadřuje k dobově aktuálnímu i nadčasovému tématu zhroucení osvěcenských hodnot mravního řádu a jejich nahrazení zuřivým „popravištěm svědomí“.

Sozanského výstava MEZNÍ SITUACE je obsahově vymezena dvěma významnými výročími: 70. výročím ukončení druhé světové války a 20. výročím ukončení války na Balkáně. Projekt vychází ze studia dokumentárních materiálů, deníkových záznamů, dobových výpovědí a z autentických zážitků autora z míst, kde se tragédie odehrávaly – Terezín, Osvětim, Buchenwald, Sarajevo, Mostar.

O přínosu výstavy píše její spolukurátor Jiří T. Kotalík: „Jiří Sozanský se rozsáhlým projektem MEZNÍ SITUACE po boku legendárních Goyových cyklů Los Caprichos a Hrůzy války vrací k věčnému tématu člověka v mezní situaci, aby intenzivní uměleckou reflexí evokoval klima rozvratu a zkázy a hledání naděje v beznaději, které zůstávají i do dnešní doby varovným mementem globální civilizace.“

Zařazení: velká výstava-výstava roku 2015

Byla vydána publikace: Jiří Sozanský – Mezní situace.

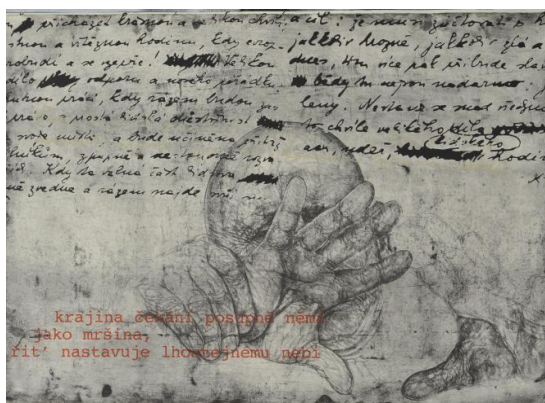


Foto k výstavě Mezní situace

STÁLÁ EXPOZICE: GALERIE I (2 P) GALERIE II (3 P)

NÁZEV: STAVY MYSLI / ZA OBRAZEM (NOVÁ STÁLÁ EXPOZICE ZE SBÍREK GASK)
TERMÍN: TRVÁNÍ VÝSTAVY 25. 5. 2014 – 31. 12. 2017
KURÁTOR: RICHARD DRURY
PRODUKCE: VERONIKA MAREŠOVÁ, RADKA ZAHRADNÍKOVÁ

K nové stálé expozici „Stavy mysli / Za obrazem“ byla vydána publikace s názvem:
STAVY MYSLI / ZA OBRAZEM – křest publikace 8. listopadu 2014
a brožura: **AFORISMY**

Nové pojetí stálé expozice GASK – Galerie Středočeského kraje v jezuitské koleji v Kutné Hoře se zásadně liší od její předchozí podoby, kde se mapovalo postupné historické budování sbírek.

Liší se také od tradičního chronologického uspořádání na sebe navazujících (nebo vůči sobě se vymezujících) stylů a „-ismů“. Oproti zmíněným postupům je nová stálá expozice, představující výběr nejlepších děl ze sbírkového fondu GASK, založena na jednotlivých okruzích odpovídajících konkrétnímu úseku citového či myšlenkového rozpoložení člověka, který stojí u zrodu představených děl (například úzkost, osamocení, duchovnost, paměť, kontemplace).

Název „Stavy mysli“ znázorňuje cíl více odkrývat „psychické zázemí“ vzniku díla nejen v osobní rovině tvůrce, ale i v rovině společenských a historických reálií. Místo uskupení děl v expozici čistě podle časové či slohové vzájemnosti počítá nová expozice s konfrontováním děl, která mají společný uchopitelný rozměr vnitřního života člověka. Divák tak nebude prožívat expozici jako encyklopedický výklad dějin moderního umění, ale jako „cestu lidské mysli“ napříč širokým spektrem jejích reflexí. Tímto postupem si nová stálá expozice klade za cíl vyzývat diváky k iniciativnějšímu přemýšlení nad obsahem vystavených děl.

Druhá část názvu, „Za obrazem“ naznačuje snahu divákům otevřít „skrytý svět“ ležící za každým představeným exponátem ve smyslu umělcovy vnitřní představivosti a jeho (mnohdy problematičtějšího) postavení ve společnosti, ve které žil. Koneckonců jde tu o uchopení snad té nejzásadnější otázky: co je to vlastně umělec a co ho vede k výtvarnému projevu v podobě, kterou vidíme?

Richard Drury, kurátor výstavy

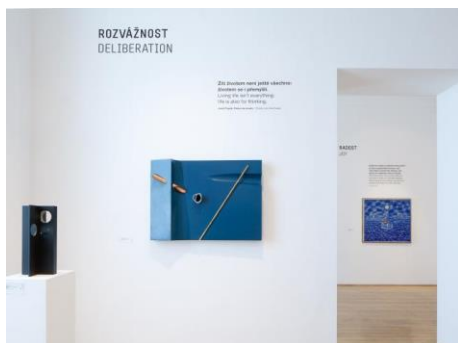


Foto k výstavě Stavy mysli/Za obrazem

PŘESAHY GRAFIKY - GALERIE III [3 P]

GALERIJNÍ CYKLUS PŘESAHY GRAFIKY

NÁZEV: VOJTĚCH KOVÁŘÍK - GALERIJNÍ CYKLUS PŘESAHY GRAFIKY
TERMÍN: TRVÁNÍ VÝSTAVY 12. 10. 2014 – 22. 2. 2015
KURÁTOR: VERONIKA MAREŠOVÁ
PRODUKCE: RADKA ZAHRADNÍKOVÁ

Výstava „Práce z posledních let“ představila mimořádnou grafickou tvorbu kolínského rodáka Vojtěcha Kováříka (nar. 1976), držitele Ceny Vladimíra Boudníka i mnoha dalších prestižních ocenění, solitéra, stojícího mimo umělecké skupiny či aktuální módní trendy, přesto aktivně tvořícího.

Autor se v poslední době věnuje výhradně technice linorytu. Ve svých velkoformátových tiscích zkoumá možnosti přenosu trojrozměrného prostoru na plochu a působení světla. Promyšleně experimentuje s tradiční grafickou technikou. Vybraný námět nejprve nafotí, tuto předlohu případně dále upraví v počítači nebo si určí daný výsek. Kováříkova současná inovační metoda, která zároveň vychází ze samotné podstaty průmyslové technologie čtyřbarevného soutisku, je založena na zvětšení hustého rastru určujícího sytost barev a kvalitu tisku. Autor obraz rozloží, až rozostří do bodů a vytvoří obří rastr, následně záměrně pozmění jeho velikost, úhel i barevnost – vnese do něj úmyslnou tiskovou chybu. Tímto postupem dociluje neobvyklých optických vjemů a nového vizuálního skládání reality.



Foto k výstavě z Cyklu přesahy grafiky

NÁZEV: JIŘÍ ŠALAMOUN – TROUFALOST V ÚPLŇKU [CYKLUS PŘESAHY GRAFIKY]
TERMÍN: TRVÁNÍ VÝSTAVY: 8. 3. – 7. 6. 2015 [GALERIE III]
8. 3. - 10. 9.2015 [PRODLOUŽENO V DOBOXU]
KURÁTOR: L. DRTINA
KOMISAŘ: DAVID BARTOŇ
PRODUKCE: RADKA ZAHRADNÍKOVÁ

Rok 2015 byl pro Jiřího Šalamouna rokem jeho osmdesátin. V Galerii Středočeského kraje se představila jeho filmová, animační, plakátová, knižní a volná tvorba. K výstavě vyšla obsáhlá monografie Jiřího Šalamouna, která jej vedle obrazového materiálu představila i jako básníka a esejistu. Kromě plakátů, které jsou spojeny s filmy, si Šalamoun vytvářel pro řadu vlastních výstav autorské plakáty, spolupracoval s Divadlem za branou, v devadesátých letech pak vytvořil několik osobitých plakátů pro Stavovské divadlo v Praze a Jihočeské divadlo v Českých Budějovicích. Z jeho filmové tvorby je asi nejznámější seriál televizních večerníčků o Maxipsu Fíkovi, který se objevil v roce 1977, na ten pak navázala řada knížek, rozvádějící psí příběhy.

Výstava představila jeho kresby k animovaným filmům Sestřeničky, k melancholickému filmu Láááaska a dalším. Ilustrace k Hlemýždi Čilišnekovi Pavla Šruta, k Argilliho Deseti městům, k pohádkovému hororu o únosu princezny Violínky W. Žukrovského i dalším knihám, jako je Saroyanův Tracyho tygr, Tolkienův Hobit a Pan Tau Oty Hofmana.

David Bartoň



Foto k výstavě Troufalost v úplňku

NÁZEV: BODO KORSIG – ZÓNA BOLESTI [CYKLUS PŘESAHY GRAFIKY]
TERMÍN: TRVÁNÍ VÝSTAVY: 28. 6. – 13. 9. 2015
KURÁTOR: RICHARD DRURY
PRODUKCE: RADKA ZAHRADNÍKOVÁ

Bodo Korig (*1962) je jedním z nejnovativnějších německých umělců střední generace. Kromě toho, že je specializovaným grafikem, je zároveň tvůrcem prostorových objektů a autorských knih. Tvorba Boda Koriga zkoumá hranice filosofie a vědy tím, že se táže po osobní identitě a problematice složení lidské mysli, a po tom, jak je dokážeme uměle ovlivňovat. Jeho grafiky mají zpravidla tradiční formát, některé jeho dřevořezy však měří přes dva krát tři metry a jsou vytištěné silničním válcem, ne tradičním tiskařským postupem. Výsledek této zdánlivě brutální techniky je paradoxně velmi jemný a tajemný. Stejně jako představované fungování lidského mozku, jsou Korigova díla čímsi prchavá a nedefinovatelná.

Richard Drury, kurátor



Foto k výstavě Zóna bolesti

NÁZEV: ONDŘEJ MICHÁLEK [CYKLUS PŘESAHY GRAFIKY] - CESTA Z BODU A DO BODU A
TERMÍN: TRVÁNÍ VÝSTAVY: 27. 9. 2015 – KONEC ROKU-29. 11. 2015
KURÁTOR: KARIN MILITKÁ

Tvorba Ondřeje Michálka (*1947, Brno) se odehrává v cyklech provedených precizními, originálními a rafinovaně kombinovanými postupy. Přestože ve fázi přípravy matrice dnes autor využívá i počítač, v následujících stádiích dále živí neinstantní grafické metody. V hlubotiskových listech vytváří tematické série „paralelní reality“ jako průnik skutečné předmětnosti a fikce. Nabízí odkazy, které si protiřečí. V stále tekoucím proudu významů se jedna asociace odráží od druhé. Můžeme se pokusit uměleckou metaforu interpretovat, ale dokážeme její smysl vyjádřit slovy?

Výstava *Cesta z bodu A do bodu A* Ondřeje Michálka v galerijní sekci PŘESAHY GRAFIKY je retrospektivní prezentací umělce, kterému se v experimentálním hledání daří nalézat, prozkoumávat a vybrušovat vytvořený prostor jako dějiště metaforických příběhů, které pokračují v nás – divácích – v našich vlastních objevech.



Foto k výstavě Cesta z bodu A do bodu A

BLACKBOX – GALERIE III [3 P]

Komorní výstavní prostor v nejvyšším podlaží galerie byl vymezen na prezentaci prací na papíře ze sbírek GASK

BLACKBOX je výstavní prostor cíleně vyčleněný k prezentaci moderního a současného umění na papíře, především grafiky a kreseb. Vedle možnosti vystavování děl od externích zapůjčitelů, zejména u současných projevů, jde o cennou možnost programově seznamovat veřejnost se sbírkami grafiky a kresby GASK podle čtyř základních časových „okruhů“.

1. (1900 – 1930) Dynamický vývoj od secese přes kubistickou etapu až po sociální tendence spolu s jejich četnými formálními odlišnostmi, např. cyklus Preissigových barevných leptů, Kupkův cyklus „Příběh černé a bílé“, kolekce grafických listů Maxe Švabinského, kolekce Špillarových kreseb či kubistických kreseb Procházky, Beneše a Gutfreunda, cykly grafických listů Rambouska, či Duši.
2. (1930 – 1950) Kolekce kreseb a grafik reprezentujících meziválečnou avantgardu v čele se členy Skupiny 42 a další výrazné postavy této doby: Istler, Bauch, Tichý.
3. (1950 – 1965) Autoři z doby „ohnisek znovuzrození“ a informelu (Kotík, Balcar, Boudník, Fára). Jádrem této kolekce je kvalitní soubor aktivních, strukturálních a magnetických grafik V. Boudníka.
4. (1965 – současnost) Nová figurace, abstraktní geometrie, experimentace s papírovým sdělením 70. a 80. let (rušení tradiční plochy, papír jako instalační prostředek, jako prvek happeningu / performance), později výrazný jev expresivního malířského výrazu na papíře 80. let. V rámci současného umění pak intermediální „syntéze“ s tvorbou mimo půdu tradičních grafických technik (elektronického promítání, instalací či „ambientní“ prostředí).

Obměna v roce 2015 - 3 x ročně

NÁZEV: PRÁCE NA PAPIŘE ZE SBÍREK GASK I – JAN STEKLÍK
TERMÍN: TRVÁNÍ VÝSTAVY 14. 9. 2014 – 22. 2. 2015
KURÁTOR: ADRIANA PRIMUSOVÁ
PRODUKCE: RADKA ZAHRADNÍKOVÁ

Tvorbu jednoho ze zakladatelů Křižovnické školy čistého humoru bez vtipu Jana Steklíka (nar. 1938) charakterizuje experiment s papírem.

Široké spektrum jeho výrazových prostředků však sahá od akcí v krajině, které pořádá od počátku sedmdesátých let, přes mail-artové akce po tvorbu objektů.

GASK má ve svých sbírkách jak jeho rané abstraktní práce z konce padesátých let, tak práce z let šedesátých, kdy pod vlivem estetiky informelu tvořil koláže a dekoláže specifickou technikou vypalovaného papíru, nesoucí záznam aktuálního prožitku reality. Jeho tvorba je vždy procesuální povahy, která je v těchto případech zachycena vrstvením papíru. V následující etapě tvorby vyzývá k akci s papírem v „Odstřihovánkách“, „Zamalovánkách“ či „Nastřihovánkách“. Steklíkova konceptuální aktivita v sobě současně nese prvky jemného humoru, někdy ironie, poezie a hry.



Foto k výstavě z cyklu Práce na papíře ze sbírek GASK I

NÁZEV: JOSEF ŠÍMA – ZNÁMÝ I NEZNÁMÝ
TERMÍN: TRVÁNÍ VÝSTAVY: 8. 3. – 21. 6. 2016
KURÁTOR: ADRIANA PRIMUSOVÁ
PRODUKCE: RADKA ZAHRADNÍKOVÁ

Galerie Středočeského kraje získala jako dlouhodobou zápůjčku dva dosud nezveřejněné obrazy významného představitele evropského moderního umění Josefa Šímy.

Obrazy z autorova pozdního období jsou výrazem estetiky skupiny Le Grand Jeu, na jejíž činnosti se Šíma ve dvacátých letech podílel, a byly označeny za vynikající doklady Šímovy mytopoetické geometrické imaginace. Obrazy vznikaly v šedesátých letech 20. století, kdy pracoval na vitrážích pro kostel sv. Jakuba v Remeši.

Výstava diváky seznámí s osudy zapůjčených děl a ukáže také autorovy známé práce, kresby a kolorované lepty z dvacátých a třicátých let zastoupené ve sbírkách GASK.

Adriana Primusová



Foto k výstavě Známary i neznámary

NÁZEV: ODPOVĚDI PŘÍRODY - ПОСТА ЯНУ СЕКЕРОВИ-
ПРАЦЕ НА ПАПІРЭ ЗЕ СБІРЕК ГАСК II
TERMÍN: TRVÁNÍ VÝSTAVY: 28. 6. – 13. 9. 2015
KURÁTOR: ADRIANA PRIMUSOVÁ
PRODUKCE: RADKA ZAHRADNÍKOVÁ

Další z cyklu výstav Práce na papíře ze sbírek GASK je věnována bývalému řediteli galerie Janu Sekerovi, který galerii v době svého vedení v letech 1990–2000 navrátil jejímu původnímu zaměření na progresivní tendence 20. století. Letos 10. ledna 2015 zemřel.

Vystavená díla Dalibora Chatrného (1925 – 2012) a Olgy Karlíkové (1923 – 2004) jsou dokladem Sekerovy významné akviziční činnosti. Oba autory spojuje silný vztah ke krajině s konceptuálními přesahy a zájem o samotný tvůrčí proces. Jejich díla jsou výtvarnými záznamy přírodního prostoru, který vnímají jako nekonečný.

Adriana Primusová, kurátorka

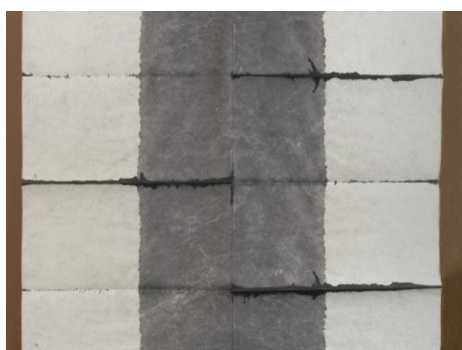


Foto k výstavě z cyklu Práce na papíře ze sbírek GASK II

NÁZEV: POCTA JANU SEKEROVI - RACIONALITA POESIE
PRÁCE NA PAPIŘE ZE SBÍREK GASK III
TERMÍN: TRVÁNÍ VÝSTAVY: 27. 9. – 10. 1. 2016
KURÁTOR: ADRIANA PRIMUSOVÁ
PRODUKCE: RADKA ZAHRADNÍKOVÁ

Začátkem letošního roku zemřel Jan Sekera (1935–2015), ředitel galerie v letech 1990–2000, který se zasloužil o významné rozšíření sbírek a galerii po období normalizace navrátil jejímu původnímu zaměření na progresivní tendence 20. století.

Z tohoto období akviziční činnosti jsou i další vystavené práce v rámci cyklu Práce na papíře ze sbírek GASK, tentokrát zaměřené na konstruktivní tendence v českém výtvarném umění generace šedesátých let (Zdeněk Sýkora, Jiří Kolář, Jan Kubíček, Karel Malich, Milan Grygar, Václav Boštík, Ivan Chatrný), kterou Jan Sekera poprvé kompletně představil na zásadní výstavě nazvané Poezie racionality.

Adriana Primusová, kurátorka výstavy

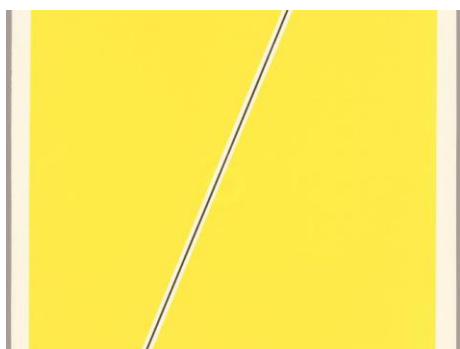


Foto k výstavě z cyklu Práce na papíře ze sbírek GASK III

ĎALŠÍ GALERIE IV [3 P]

NÁZEV: JIŘÍ BERÁNEK - MEZIDOBÍ
TERMÍN: TRVÁNÍ VÝSTAVY: 22. 2. - 26. 4. 2015
KURÁTOR: RICHARD DRURY
PRODUKCE: RADKA ZAHRADNÍKOVÁ

Sochař Jiří Beránek (1945) patří ke generaci umělců, kteří se museli jako čerství absolventi uměleckých vysokých škol definovat ve svém díle v době útlaku a následného „mravního neklidu“ normalizačních sedmdesátých let. Existenciální podstata tvorby Beránkovy generace je reflexí této bezútěšné skutečnosti, tehdy však zároveň představovala snahu udržovat vývojovou návaznost na dynamické umění šedesátých let, kterou se normalizační režim naopak snažil zcela přerušit.

Beránkuv projekt koncipovaný přímo pro jezuitskou kolej, kde GASK sídlí, reflektuje protipóly její historické identity: budova původně vzniklá jako místo duchovní výchovy byla po odchodu jezuitů z Kutné Hory v 70. letech 18. století vzápětí převedena do vojenské správy a sloužila po více než dvě století jako armádní objekt. Takto rozpolcený osud koleje se dodnes projevuje v ostrém kontrastu mezi vznešenými architektonickými interiéry a dochovanými stalinistickými nástěnnými malbami ze začátku 50. let 20. století. Beránek tyto zdánlivě nesmiřitelné skutečnosti propojuje myšlenkovou polohou společnou náboženskému i vojenskému uvažování: stojíme před koncem světa. Hrozící vymření lidského rodu je – obzvláště v dnešním světě – silným podnětem k uvědomění si hodnot naší křehké existence.



Foto k výstavě Mezidobí

NÁZEV: MONIKA IMMROVÁ & DANIELA VINOPALOVÁ-VODÁKOVÁ - SOCHA
TERMÍN: TRVÁNÍ VÝSTAVY: 15. 11. – 14. 2. 2016
KURÁTOR: ADRIANA PRIMUSOVÁ
PRODUKCE: RADKA ZAHRADNÍKOVÁ

Konfrontace sochařek dvou generací, Daniely Vinopalové (nar. 1928) a Moniky Immrové (nar. 1970), je úvahou o pojmu sochy v současném umění. Obě sochařky přitom vystupují ve své generaci jako výrazné a zároveň solitérní osobnosti.

Daniela Vinopalová studovala v padesátých letech 20. století na Akademii výtvarných umění v ateliéru Karla Pokorného. Její tvorba se však v šedesátých letech profilovala zcela odlišným a osobitým stylem, směřujícím spíše spirituální než racionální cestou. Způsob zacházení s materiálem odkazuje k soudobému proudu informelu, ale její dílo bývá spojováno i s oblastí intuitivní akční tvorby. Výstava v GASK je zároveň ohlédnutím za jejím celoživotním dílem.

Monika Immrová vystudovala Akademii výtvarných umění v ateliéru Jindřicha Zeithammla (2001) a ve své tvorbě se záměrně vrací k tradičnímu médiu sochy. V jednoduchých formách sleduje zákonitosti proporcionality a rovnováhy, postihuje vztah mezi plasticitou a kresebností.

Obě autorky se v jednoduchých abstraktních formách vyjadřují k nadčasovému a stále nově problematizovanému vztahu hmoty, objemu a tvaru a jejich určení v prostoru.

Adriana Primusová, kurátorka výstavy



Foto k výstavě Socha

ĎALŠÍ GALERIE V [4 P]

NÁZEV: ĽUBOMÍR ĎURČEK POHLEDEM JANA KRALOVIČE, TOMÁŠ DŽADOŇ POHLEDEM BARBORY ŠEDIVÉ - PROSTOR K NAHLÉDNUTÍ
Z CYKLU XXL POHLEDŮ NA SOUČASNÉ SLOVENSKÉ VÝTVARNÉ UMĚNÍ

TERMÍN: TRVÁNÍ VÝSTAVY: 14. 9. 2014 - 8. 2. 2015

KURÁTOR: JAN KRALOVIČ, BARBORA ŠEDIVÁ

KOMISAŘ: DAVID BARTOŇ, RADKA ZAHRADNÍKOVÁ

Výstavou akčního a konceptuálního výtvarníka Ľubomíra Ďurčeka (1948) v GASK představujeme zejména jeho aktivní vstupy do městského prostředí. V době vzniku těchto děl (70.–80. léta minulého století) byl veřejný prostor silně zasažen totalitní ideologií. Autorova gesta i intervence se vztahují k normalizaci celkově, jejich smysl ovšem netkví jen v odkrývání politicko-společenských bizarností, ale míří spíše na vztahy lidí a situací.

Na tematiku městského i osobního prostoru reaguje textovou intervencí i generačně mladší výtvarník Tomáš Džadoň. Pracuje s názvy panelových domů v rodném Popradě, které jako by pojmově vymezovaly socialistické sídliště, v němž se domy nacházejí. Názvy těchto domů zpřítomňují vedle osobních vzpomínek autora i nomenklaturní potřebu označovat a podřizovat si. Džadoň tyto názvy aktualizuje a vytváří síť pojmů, které zpřítomňují problémy a prožitky dnešního člověka, a klade si otázku, jaký prostor se nám – odmyslíme-li si ulice, cesty a domy – na základě oněch názvů vlastně otevírá.

K výstavě byl vydán malý katalog na náklady projektu „XXL pohledů na současné slovenské umění“.



Foto k výstavě Ľubomír Ďurček pohledem Jana Kraloviče, Tomáš Džadoň pohledem Barbory Šedivé - prostor k nahlédnutí

NÁZEV: POTICHU SMĚREM DOVNITŘ - MARIÁN MUDROCH POHLEDEM RICHARDA DRURYHO
Z CYKLU XXL POHLEDŮ NA SOUČASNÉ SLOVENSKÉ VÝTVARNÉ UMĚNÍ
TERMÍN: TRVÁNÍ VÝSTAVY: 22. 2. – 26. 4. 2015
KURÁTOR: RICHARD DRURY
KOMISAŘ: RADKA ZAHRADNÍKOVÁ

Mariána Mudrocha má povahu zkoumavou, tázavou a přemýšlivou, jež v umění, stejně jako v životě, obrací při hledání podstaty věcí skryté za zdánlivě danými možnostmi vnímání vše naruby. Mudrochovi je vlastní přístup, který nebere nic za samozřejmost a který se naopak snaží razit dosud neprobádané cesty – jak ve smyslu obsahu uměleckého projevu, tak v jeho hmatatelném provedení. Překračuje formální hranice, soustavně přezkoumává, „co je“, aby navozoval – byť tušené – vědomí o tom, „co je za“. Nepopírá historickou tradici umění; postupně ji však přehodnocuje, rozkládá, přetavuje do nových podob nejlépe konvenujících jeho vlastním vyjadřovacím potřebám. Promyšlenost Mudrochova přístupu, jeho uvážlivost, ovšem neznamena chladnou myšlenkovou odtažitost; důkladná úvaha u něj není neslučitelná s úžasem z jevů přírody a lidské civilizace. Vážnou ideu je schopen sdělit s hravostí, ironií, dokonce sebeironií. Zásadní je pro něj rozměr dialogu – v přímé, mezilidské rovině i v rovině vnitřní, s inspirujícími tvůrci vzdálenými časem či místem.

V posledních letech pokračuje Marián Mudroch v tvůrčím výzkumu fenoménu prostoru a jeho iluzí. Pohybuje se nadále mezi „nebem a zemí“, přemýšlí dále, jak se dostat „k jádru věcí“. I dnes neochvějně praktikuje své osobní přesvědčení, že „neexistuje rozpor mezi fyzickým a transcendentálním“.

Richard Drury, kurátor



Foto k výstavě Potichu směrem dovnitř



NÁZEV: JIŘÍ SOZANSKÝ – MEZNÍ SITUACE
TERMÍN: TRVÁNÍ VÝSTAVY: 10. 5. – 25. 10. 2015
PROSTORY: GALERIE IV A GALERIE V [4 P]

Podrobnosti viz výstava roku v úvodu kap. 3 – Výstavní činnost

NÁZEV: JAROSLAV J. ALT – KEŘE, OBZOR, OBLAKA
TERMÍN: TRVÁNÍ VÝSTAVY: 15. 11. – 14. 2. 2016
KURÁTOR: JIŘÍ HŮLA, VERONIKA MAREŠOVÁ
KOMISAŘ: RADKA ZAHRADNÍKOVÁ

Výstava „Keře, obzor, oblaka“ přiblíží vybrané soubory kontemplativních obrazů a kreseb kutnohorského rodáka Jaroslava J. Alta. Všestranná osobnost malíře, grafika, restaurátora a pedagoga nám v esteticky vyzrálém provedení předloží své umělecko-filosofické nazírání na provázanost lidské existence s krajinou, která jej prostupuje, ovlivňuje a formuje zároveň. Autor sám tento stav výstižně charakterizuje následujícími slovy:

„Pronikání do krajiny není pronikáním k vizuálně definovatelnému tématu či motivu, ale pronikáním duševním. V důsledku jde o narůstající pocit schopnosti otevřít si krajinu v její větší intimitě a hloubce, schopnosti více se přiblížit k neviděnému, skrytému a uklidnit svou mysl pro příjem něčeho, co je nepoznatelné, přesto však přítomné.“

Jiří Hůla a Veronika Marešová, kurátoři výstavy

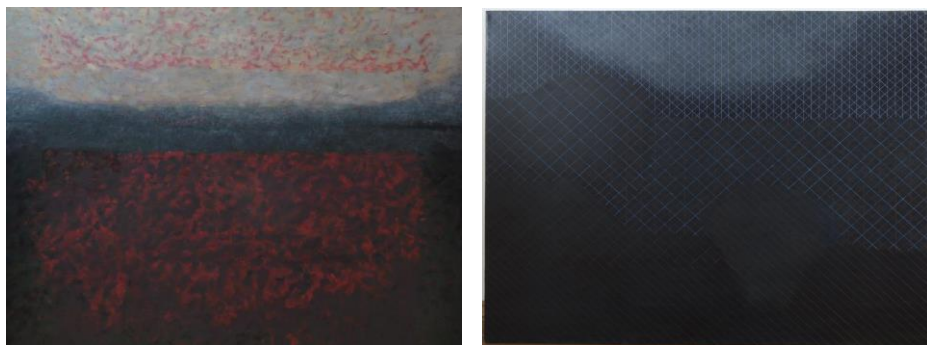


Foto k výstavě Keře, obzor, oblaka

NÁZEV: ALEX MLYNÁRČIK POHLEDEM PIERRA RESTANYHO
Z CYKLU XXL POHLEDŮ NA SOUČASNÉ SLOVENSKÉ UMĚNÍ
TERMÍN: TRVÁNÍ VÝSTAVY: 15. 11. – 14. 2. 2016
PROSTORY: GALERIE V (CHODBA 3 P)
KURÁTOR: RICHARD DRURY
KOMISAŘ: RADKA ZAHRADNÍKOVÁ

Alex Mlynárčik (*1934) je jeden z mála slovenských výtvarníků, kterým se podařilo zasáhnout i do vývoje západoevropského výtvarného umění. Umělecky i osobnostně určující se pro něj stalo setkání s legendárním francouzským výtvarným kritikem Pierrem Restanym, který o Mlynárčikovi napsal i monografii. Právě Restany definoval teorii Nového realismu a založil stejnojmennou skupinu (1960–1964), podle které všední věci a skutečnosti vstupovaly do výtvarného díla. Mlynárčik se stal protagonistou „slovenské linie“ Nového realismu, který si vybral dvě základní myšlenky – přivlastnění reality a reakci publika.

Mlynárčikův site-specific projekt v Galerii Středočeského kraje navazuje na jeho kritické reflexe projevů totalitní moci. Zde vstupuje do zcela konkrétního dialogu s nástěnnými malbami vzniklými na začátku padesátých let dvacátého století, kdy byla jezuitská kolej ještě vojenskými kasárny. Jejich „stalinisticko-husitská“ heroizace, navíc neuměle ztvárněná amatérským vojákem-tvůrcem, se tak stává východiskem k autorovu odkrývání mechanismů společnosti v rámci příznačného průsečíku umění a mimoumělecké skutečnosti.

Richard Drury, kurátor výstavy



Foto k výstavě Alex Mlynárčik pohledem Pierra Restanyho

ĎALÉ VI [4 P]

NÁZEV: MAREK KVETAN POHLEDEM ALENY VRBANOVÉ
TERMÍN: TRVÁNÍ VÝSTAVY: 15. 11. – 14. 2. 2016
KURÁTOR: RICHARD DRURY

Autorská výstava Marka Kvetana (1976) prezentuje díla z oblasti digitální tvorby (grafiky, obrazy) po roce 2000 a objekty z novějšího období tvorby. Už během studia na VŠUP v Bratislavě (absolvoval v roce 2001) autor zaujal osobitým používáním digitálních a elektronických médií v radikalizované variantě neokonceptuálního stylu. Překračuje však tehdejší rozhraní apropriace nalezeného mediálního obrazu, textu, nebo objektu směrem k jejich radikální transformaci.

Ideová rovina díla Marka Kvetana nachází podněty v přeměnách a sublimaci kulturní identity globalizované civilizace. I v novějších pracích autora jsou pojmy související s uměním jako estetismus, jeho klišé, repetitivnost, dekadence vkusu východiskem. Jeho postup připomíná roli autora – revizionisty, který stírá hranice oblastí vizuální kultury formou hry symbolů – materiálů a rovnováhy mezi uměním a neuměním.



Foto k výstavě Marek Kvetan pohledem Aleny Vrbánové

JEZUITSKÁ EXPOZICE [SCHODIŠTĚ SEVERNÍHO KŘÍDLA] – STÁLÁ EXPOZICE

NÁZEV: IHS [IESUM HABEMUS SOCIUM]
TERMÍN: TRVÁNÍ VÝSTAVY: 29. 11. 2014 - 2018
KURÁTOR: IMMANUEL MARRIAE
KOMISAŘ: DAVID BARTOŇ

Záměrem expozice nacházející se na schodišti severní věže je představit smysl existence Tovaryšstva Ježíšova, tím pak ukázat obsah, způsoby a důsledky jezuitské výuky v kolejiích jako byla ta kutnohorská. Způsob instalace se tomuto záměru přizpůsobuje důrazem na stručnost, trefnost a dialogičnost sdělení.

Myšlenky (vybrané a nově tlumočené ze základního textu Duchovních cvičení otce řádu Ignáce z Loyoly) poskytnou návštěvníkům stoupajícím po schodech zprávu, nikoli jen informaci. Výstup a promýšlení cesty patří k duchovním cvičením, jejichž cílem je proměna pohledu na svět i sebe. Dnešní divák je spíše než neinformovaný než nezaujatý – takže kritérium pro výběr úryvků je především v tom, aby probudily zájem o smysl duchovních cvičení i řádu a chytře, byť zkratkou, jej vystihly.

David Bartoň

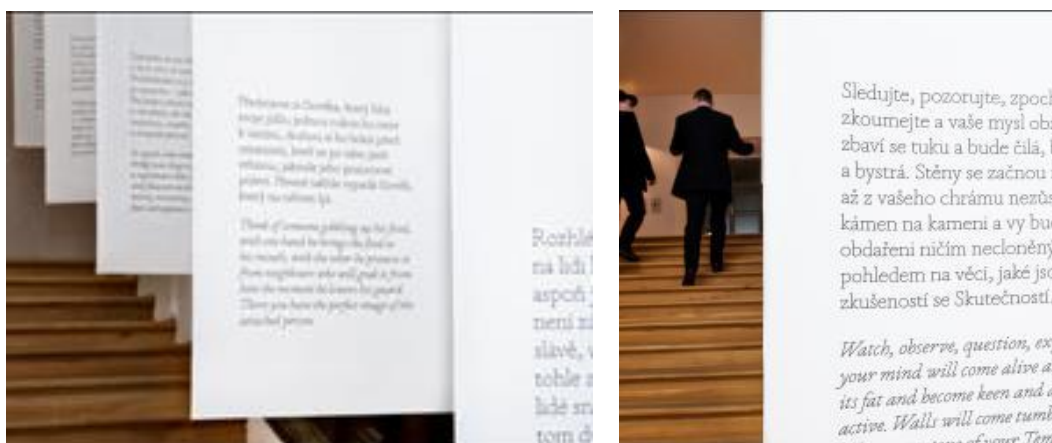


Foto k výstavě IHS

ŽASK V PROSTORÁCH PROJECTROOMU, WHITEBOXU A EXPERIMENTÁLNÍM PROSTORU REALIZUJE DALŠÍ ROČNÍK PRŮBĚŽNÉHO PROJEKTU: „MLADÍ UMĚLCI V ŽASK – 2015“.

PROJECTROOM [1 P]

PROJECTROOM je prostor věnovaný tvorbě mladých umělců na počátku jejich umělecké kariéry, sčástečně ještě svázané s jejich vysokoškolským studiem. Oslovováni jsou autoři vyjadřující se nejen prostřednictvím klasického výtvarného média, jako je malba, sochy, objekty, ale i umělci konceptuálních projektů. PROJECTROOM poskytuje absolventům příležitost prezentovat a prosadit vlastní umělecký názor pod střechou galerijní instituce a zároveň začlenit jejich práce dle vzájemné dohody do stálé sbírky GASK. Výstavní prostory se rozkládají v místnosti o ploše cca 20 m², součástí je ale i chodba se zákoutím, které dodává celé koncepci intimní, i když veřejný nádech. Pro dokumentaci projektů, které se tu budou konat třikrát ročně, připravujeme informační leták, prezentaci na mobilním průvodci a podle finančních možností i vydání menšího katalogu.

NÁZEV: RADEK JANDERA - FOTOTERAPIE
TERMÍNY: TRVÁNÍ VÝSTAVY 12. 10. 2014 – 25. 1. 2015
KURÁTORKA ZA ŽÁSK A PRODUKCE: RADKA ZAHRADNÍKOVÁ

Radek Jandera (nar. 1972) vystudoval Ateliér fotografie na FUD UJEP v Ústí nad Labem, kde v současnosti působí jako odborný asistent. Ve své tvorbě se neomezuje jen na fotografii, na prvním místě u něj není ani estetické působení výtvarných děl. Za důležitý považuje samotný vznik díla, jeho komunikační potenciál, hledání nových souvislostí a významů zdánlivě všedních procesů a událostí. Výsledné dílo často vzniká přímo na místě, pro konkrétní expozici a reaguje na toto místo a komentuje události s ním spojené.

Název výstavy „Fototerapie“ odkazuje k jedné z tradičních léčebných metod depresivních stavů. Dominantním objektem výstavy byla světelná komora, působící na diváka světlem dostatečné, léčivé intenzity. Komora vytvářela kulisu pro vybranou a obměňovanou fotografii (autorem, zaměstnanci, návštěvníky galerie nebo plánované dílny). Střídání různých fotografií pak proměňovalo i celkové vyznění výstavy, vybraný snímek se mohl dostat do destruktivního rozporu s léčebným účinkem intenzivního světla. Umístění byť i banální fotografie do kontextu výstavy, v níž na ni byla soustředěna maximální pozornost, měnila výpovědní hodnotu řady symbolů, které daná fotografie obsahuje. V konceptu výstavy autor počítal s rozdílnými objekty vyžadujícími různou techniku zpracování a materiál. Na své si přišel i divák, jemuž bylo umožněno slavnostně otevírat výstavu, vstupovat do exponátů, vybrat cizí nebo donést vlastní fotografii a vložit ji do instalace světelného objektu. Pro veřejnost vznikla také dílna za účasti umělce a odborníka z řad kurátorů.



Foto k výstavě Fototerapie

NÁZEV: MARTIN KRAJC – ODRAZY DRUHÉHO SVĚTA
TERMÍN: TRVÁNÍ VÝSTAVY: 8. 2. – 17. 5. 2015
KURÁTOR: RICHARD DRURY
PRODUKCE: RADKA ZAHRADNÍKOVÁ

Kolekce děl, již Martin Krajc představuje na výstavě v GASK, mapuje tematický záběr jeho tvorby především z posledních tří let. Předestírá „divukrásný“ svět exotických ptáků, zlidštěných opic a osamělých dívek jako symbolu neuskutečnitelné touhy. Přes různost motivů mají autorova díla společnou dramatickou vrstevnatost, která je budována víceznačně, zčásti intuitivně, jako by byla řízena pomíjivými impulzy rozjitřené představivosti. Klíčový je tu princip interiéru, člověkem vytvořeného a podmiňovaného „jeviště“, kde se odehrává sakrální liturgie, důvěrný život domova, „obřad“ galerijních síní i „nonstop erotický kabaret“ soukromé fantazie.

Richard Drury

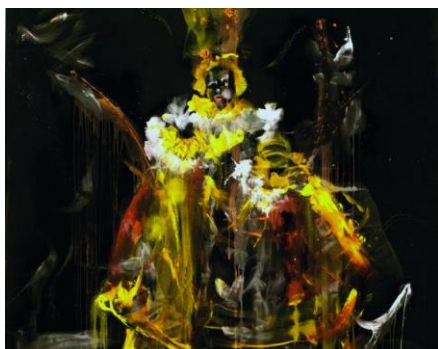


Foto k výstavě Odrazy druhého světa



NÁZEV: TADEÁŠ KOTRBA – VZPOMÍNKY ZPOLA PORUŠENÉ
TERMÍN: TRVÁNÍ VÝSTAVY: 31. 5. - 27. 9. 2015
KURÁTOR: RICHARD DRURY

Obrazy Tadeáše Kotrby (*1986) jsou věrným zrcadlením jeho vlastní povahy. Je to introvertní, přemýšlivý portrét o životní cestě, na které každého z nás čeká řada překážek a tušených pastí. Symbolickou arénou tohoto existenčního příběhu je úsek krajiny či architektury čerpaný z autorových vlastních zkušeností. Tyto konkrétní motivy jsou však zobecňovány ve výjevech spíše připomínajících záhadnost a časovou vykloubenost snu. Exteriérový svět autorových obrazů je proto vyjádřením ryze vnitřní sféry jeho vzpomínek a osobních reflexí. V Kotrbových obrazech se příznačně mísí a konfrontují opozitní principy věcného realismu a abstraktní gestičnosti. Křehce modelovaná lidská figura čelí živelným silám v podobě znejasňujícího závoje sněhu či deště, ve kterém se ztrácí a ponořuje se do osamělosti. Nelze si v této souvislosti nepředstavit symbol poutníka jako ztělesnění lidského putování časem a prostorem. Přítomnost člověka, zde jako v životě, má své smrtelné meze, jak nám naznačuje mizející figurální obrys. Přes jemné, místy až grafické pojednání obrazových prvků dociluje autor nenuceně monumentálního dojmu už díky promyšlenému, můžeme říci velkorysému kompozičnímu pojetí, ve kterém je perspektivní úběžník klíčový pro psychickou náladu obrazu. Tadeáš Kotrba je člověk vybavený schopností citlivého vnímání lidí a světa kolem sebe. Přiznává vlastní zranitelnost, což je zřetelné v autentičnosti jeho figurální řeči. Existenciální povaha jeho obrazů je přitom obohacena svébytnou směsí romantismu a jemné ironičnosti, která bude bezesporu východiskem jeho práce tak dlouho, jak bude malovat.

Richard Drury



Foto k výstavě Vzpomínky zpola porušené

NÁZEV: MICHAELA MAUPICOVÁ – SKLADBY MYSLI
TERMÍN: TRVÁNÍ VÝSTAVY: 11. 10.-28. 2. 2016
KURÁTOR: RICHARD DRURY
PRODUKCE: RADKA ZAHRADNÍKOVÁ

Michaela Maupicová (*1982) vystudovala Akademii výtvarných umění v Praze (2002 – 2006 ateliér kresby prof. Jitky Svobodové, 2006 – 2008 ateliér intermediální tvorby prof. Milana Knížíka). Její výtvarnou řeč lze charakterizovat paradoxním pojmem „meditativní expresí“, protože v sobě organicky spojuje zdánlivě protichůdné přístupy racionální stavebnosti a místy až živelného ponoru do neohraničené intuice. Autorka vychází (i ve svých velkoformátových obrazech) nejen z kresby jakožto techniky, ale především z kresby jakožto způsobu myšlení, při němž se kreslící ruka stává neodmyslitelným prodloužením přemítající mysli. U Maupicové můžeme v tomto smyslu mluvit o procesu zhmotňování prostoru vnitřních reflexí balancujících na neustálém (a nestálém!) rozhraní vědného a tušeného. Monochromní povaha autorčiných děl podtrhuje a umocňuje její procítěnou výpověď o „věčné bipolaritě“ světla a tmy, od nepaměti zakořeněné v lidském vědomí o přírodě, koneckonců i o vlastním existenciálním a duchovním bytí.

Richard Drury, kurátor výstavy



Foto k výstavě Skladby mysli

WHITEBOX [1 P]

WHITEBOX představuje prostor pro krátkodobé výstavní projekty a novou platformu pro současný design, jehož premisou je konceptuální pojetí – živý a tvůrčí přístup k danému intimnímu prostoru, který má uvnitř GASK vytvářet malou svébytnou galerii. Výstavní plocha o rozloze 25 m² je otevřena vizím, experimentům a především dialogu v současném designu s přesahy do současného umění. Pro dokumentaci projektů, které se zde konají třikrát ročně, připravujeme graficky svébytné letáky a prezentace na mobilním průvodci.

NÁZEV: MICHAL KREJČÍK MLADŠÍ - DO NEBE SKRZE KÁMEN
TERMÍNY: TRVÁNÍ VÝSTAVY 12. 10. 2014 – 25. 1. 2015
KURÁTOR: RICHARD DRURY
PRODUKCE: RADKA ZAHRADNÍKOVÁ

Diplomní projekt „Do Nebe skrze kámen“ Michala Krejčíka (nar. 1986), absolventa Fakulty umění a architektury v Liberci, se zabývá proměnou náměstí Nebeského klidu v Pekingu. Autor se záměrně vyhýbá představení své práce jako tradiční architektonické výstavy s modely a plány. V jeho výtvarné instalaci můžeme pocítit základní esenci návrhu a jeho prvotní inspiraci posvátnými horami a příběhy, které se s nimi pojí. V čínské symbolice stojí hory mezi Zemí a Nebem, zachytává se v nich vlhkost, pramení v nich řeky, jsou domovem života, a tak přinášejí užitek světu. Podobně jako oblaka, která lidé zbožňují pro jejich efemérnost, se staly obrazem svobodné existence překonávající sociální a politické omezení. Diplomní projekt získal Cenu rektora Technické univerzity v Liberci, byl publikován mezinárodním internetovým časopisem Designboom a vystaven v rámci mezinárodního architektonického festivalu Architecture Week 2013 v Jiřském klášteře na Pražském hradě.



Foto k výstavě Do nebe skrze kámen

NÁZEV: JAN VOPÁLKA - DESIGN FABRIKA
TERMÍN: TRVÁNÍ VÝSTAVY: 8. 2. – 17. 5. 2015
KURÁTOR: RADKA ZAHRADNÍKOVÁ
PRODUKCE: RADKA ZAHRADNÍKOVÁ

Jan Vopálka (nar. 1989) začínal v dílně zakázkové truhlářské výroby. Přes plánování a přípravu se dostal k samotnému navrhování, kde mohl ovlivnit vzhled i funkci daného produktu. Po studiu interiérového designu v Praze založil studio Design Fabrika, které se již prezentovalo na Prague Design Week (2014) a bylo pozváno i na veletrh Ambiente 2015 ve Frankfurtu.

Výstava v Galerii Středočeského kraje prezentuje jeho BINS collection. Hlavní inspirací k návrhům – zprvu pouze sedacího nábytku – pro něj byla ulice a spotřební život, který se na ní odehrává. Tvar plechové popelnice, její funkce, přehlížení a masové nahrazování plastem jej dovedlo k myšlence recyklace tohoto výrobku. Z předmětu každodenní spotřeby tak vznikl nový produkt, který díky nápadu a řemeslně preciznímu zpracování povýšil na designový kus. Kombinací rokokového tvarosloví a zaoblené popelnice vznikla kolekce reflektující postmoderní estetiku se silným sociálním přesahem.

Radka Zahradníková, kurátorka výstavy



Foto k výstavě Design fabrika

NÁZEV: JITKA HAVLÍČKOVÁ – BEZ DĚTÍ
TERMÍN: TRVÁNÍ VÝSTAVY: 31. 5. - 27. 9. 2015
KURÁTOR: VERONIKA MAREŠOVÁ
PRODUKCE: VERONIKA MAREŠOVÁ

Figurkářka Jitka Havlíčková ve WHITEBOXu prezentuje skleněné dioráma BEZ DĚTÍ z roku 2014. Tentokrát nekompromisně cílí na manželské či partnerské páry bez dětí. S groteskním nadhledem inscenačně líčí volnočasové aktivity bezdětných. Jejich možnosti seberealizace a soužití ve smyslu hledání vlastních životních hodnot v podání autorky vyhlíží jako odlehčené „lokální historky“. Jsou to například scénérie zobrazující chování domácích mazlíčků, pěstování sportů nebo nekonečné šlechtění zeleně. Introspektivní bilancování Havlíčkové tak komentuje lidskou potřebu věnovat se nějaké věci soustavně a přirozeně ji celý život rozvíjet. Skleněné komiksy se opírají o poznatky z knihy Fenomén bezdětnosti socioložky Hany Haškové a můžeme je vnímat jako umělecko-sociologickou sondu. Roztomile bizarní modely situačních výjevů čímsi vzdáleně připomínají maloměšťácké vitrínekové sběratelství. Skleněný komiks provokativně znovu nastoluje otázku, kde se vlastně nachází tenká hranice mezi uměním a kýčem.

Veronika Marešová, kurátorka



Foto k výstavě Bez dětí

NÁZEV: DENISA NOVÁ – A/W 2015
TERMÍN: TRVÁNÍ VÝSTAVY: 11. 10. – 28. 2. 2016
KURÁTOR: VERONIKA MAREŠOVÁ
PRODUKCE: VERONIKA MAREŠOVÁ

Denisa Nová ve spolupráci se sochařkou Helenou Lukášovou

Denisa Nová, výrazná osobnost české designové scény, je autorkou senzitivních oděvních kolekcí. Její návrhy šatů přestávají hrát roli pouze ochranného a dekorativního obalu, ale stávají se jakousi druhou kůží podtrhující individualitu svého nositele. Tato osobitá návrhářka prezentuje ve WHITEBOXU křehkou kolekci A/W 2015, sestávající z restaurovaných a stříhově recyklovaných perziánů z let 1920–1970 hledaných a objevených autorkou 31. 1. 2015 na bleším trhu Jeu de Balle v Bruselu. Součástí instalace je kolekce šperků, včetně klínů bot s reliéfní výzdobou s názvem „Jsi tím, co si přeješ“. Zlaté části těl nejbližších členů rodiny, manipulovány do různých konstelací, byly vytvořeny pomocí fotogrametrie a 3D skeneru a realizovány pomocí 3D tisku. Vyjadřují intimní křehkost, brutalitu v manipulaci s částmi těl.

Veronika Marešová, kurátorka výstavy



Foto k výstavě A/W 2015

EXPERIMENTÁLNÍ PROSTOR [1 P]

EXPERIMENTÁLNÍ PROSTOR se nachází nejen v barokním sklepení GASK, ale je jakýmsi putovním galerijním prostorem využívajícím architektonická specifika galerie (barokní lékárna, barokní lázně, chodby). Vytváří platformu pro prezentaci multimediální tvorby a audiovizuálních instalací. Programově se věnuje tvorbě studentů a absolventů vysokých škol v ČR se zaměřením na multimediální tvorbu – nová média, světelné a audiovizuální instalace –, jejichž práce se pohybují na hranici volné improvizované formy a softwarově generovaného zvuku a obrazu. Vzniklá díla jsou archivována na mobilním průvodci galerie a po domluvě s autory se mohou stát součástí stále sbírky GASK.

NÁZEV: FOTORETROSPEKTIVA – PETR STIBRAL
TERMÍN: TRVÁNÍ VÝSTAVY 12. 10. 2014 – 25. 1. 2015
KURÁTOR: ADRIANA PRIMUSOVÁ
PRODUKCE: RADKA ZAHRADNÍKOVÁ

Instalace interaktivní fotokomory představila „Fotoretrospektivu“ absolventa pražské AVU Petra Stibrala (nar. 1977) současně s intervencemi do dalších prostor galerie.

Stibralovy sochařské práce intervenovaly do různých, většinou nevýstavních galerijních prostor, objevovaly se v neočekávaných, znejišťujících a znepokojujících souvislostech. Druhou část výstavy tvořila site-specific instalace temné fotokomory v barokním sklepení, odkazující k sochařskému dílu prostřednictvím klasické fotografie. Divák byl v rámci výstavy vyzván k účasti na tvůrčím procesu – mohl si vybrat náhodný exponovaný fotografický papír a podle návodu vyvolat klasickou fotografickou technikou fotografii sochařovy práce. Podílel se tak na tvorbě záznamu uměleckého díla tím, že vstoupil do díla samého.

K výstavě byl vydán malý katalog.



Foto k výstavě Fotoretrospektiva

NÁZEV: DEN BEZ PŘESTÁVKY – SITE-SPECIFIC INSTALACE PRO AMBIENTNÍ SVĚTLO –
VERONIKA RESSLOVÁ
TERMÍN: TRVÁNÍ VÝSTAVY 12. 10. 2014 – 25. 1. 2015
KURÁTOR: ADRIANA PRIMUSOVÁ
PRODUKCE: RADKA ZAHRADNÍKOVÁ

Veronika Resslová (nar. 1973) vystudovala Akademii výtvarných umění v Praze (ateliér sochařství prof. J. Zeithammla, ateliér malby A. Střížka a grafiky J. Lindovského), v současné době pokračuje doktorandským studiem na brněnské FAVU. Vytváří instalace pro konkrétní místo, které definuje prostřednictvím nehmotných prostředků, jako je světlo, zvuk, písmo, kresba, a vytváří tak zcela novou vizuální situaci. Prostorová instalace pro GASK je další z řady projektů tematizujících intenzitu denního světla.

„Využívám danou architektonickou situaci – pod podlahou místnosti je torzo barokního sklepa překryté sklem a osvětlené zářivkou. Propojím umělé a denní světlo hranolem z pauzovacího papíru, abych zviditelnila prolínání jejich intenzit a dynamiku denního světla, kterou umělé světlo nemá. Prodloužením délky dne umělým osvětlením jsme ztratili přirozenou citlivost na cirkadiánní rytmus a získali cyklus umělého a denního světla bez přestávky.“



Foto k výstavě Den bez přestávky

NÁZEV: LUMÍR HLADÍK – ACH, BRATŘE
TERMÍN: TRVÁNÍ VÝSTAVY: 8. 2. – 27. 9. 2015
KURÁTOR: RICHARD DRURY
PRODUKCE: RADKA ZAHRADNÍKOVÁ

Lumír Hladík je významnou postavou českého konceptuálního umění sedmdesátých let. Od roku 1981 trvale žije v Kanadě. Jeho instalace „Ach, bratře“, koncipovaná přímo pro barokní lázně jezuitské koleje, představuje symbolický relikviář připomínající život jeho bratra, který zemřel v den svých šedesátých narozenin. Zásadní je tu i inspirace přírodou kanadského pralesa, kde autor soustředěně pozoruje neodmyslitelně spojené procesy zrození a smrti. Na výsledné podobě vystaveného „relikviáře“ se symbioticky podílela lesní zvířata jako medvědi a kuny, která svým kousáním objekt doslova „dotvořila“. Hluboké poznání jevů přírody autora vrátilo k stále aktuálním významům barokního umění, směřujícího skrze dramaticky fyzický svět k světu metafyzických hodnot. Hladíkova instalace je zároveň myšlena jako kritická reflexe toho, jak současná společnost se svou posedlostí iluzivní „věčností“ (např. mediálních celebrit) odmítá uznávat smysl smrti. Jak autor sám říká: „Neúcta vůči smrti zabije život!“

Richard Drury, kurátor výstavy

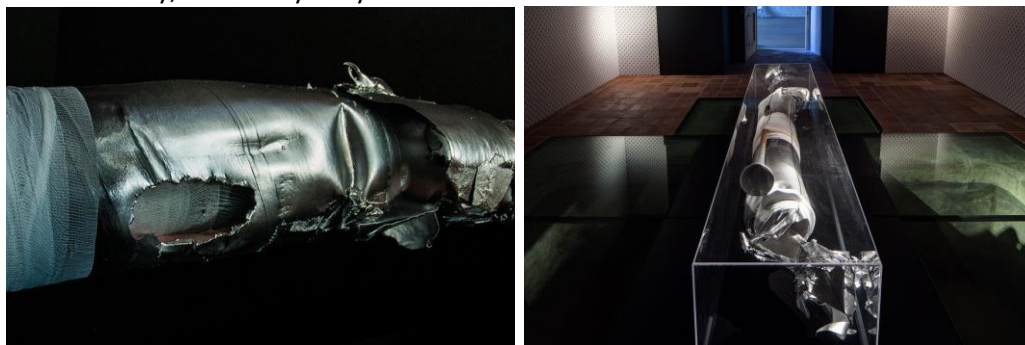


Foto k výstavě Ach, bratře

NÁZEV: ANTONÍN BRINDA – AKT IDEOLOGIE
TERMÍN: TRVÁNÍ VÝSTAVY: 31. 5. – 27. 9. 2015
KURÁTOR: RADKA ZAHRADNÍKOVÁ
PRODUKCE: RADKA ZAHRADNÍKOVÁ

Antonín Brinda (nar. 1990) se zabývá vztahem mezi státem uplatňovanou ideologií a sexualitou. Vychází přitom z textu Louise Pierra Althussera Ideologie a ideologické státní aparáty, v němž jsou vymezeny principy, kterými stát působí na obyvatele a přiřazuje jim místo ve společnosti.

Za jeden z ideologických státních aparátů považuje Brinda právě lidskou sexualitu, kterou rozděluje do dvou modelů. První je rodinný model – z hlediska legislativy je rodina stále nejvíce podporovaná, zažitý úzus nám říká, že rodina je základem státu. Občan je produktivní, je zařazen v systému a jeho intimní sféra je ovládnutá. Druhý model pak splňuje jedinec, jehož pohlavní aktivity nejsou regulovány a u nějž dochází k častému střídání sexuálních partnerů. Z pohledu státu je však rozdíl těchto modelů ve výsledku nepatrný. Jedinec je stále produktivní, jeho (sexuální) vzpoura je pouze zdánlivá.

Výstava „Akt ideologie“ v Galerii Středočeského kraje nastoluje otázku, zda a jak je možné vymanit se z ideologického rámce života jednotlivce. Antonín Brinda nachází jednu z možných odpovědí ve vztahu sexualitě a lásky – stát má schopnost regulace vztahů, ale nikoliv lásky.

Antonín Brinda, Lenka Benešová a Radka Zahradníková

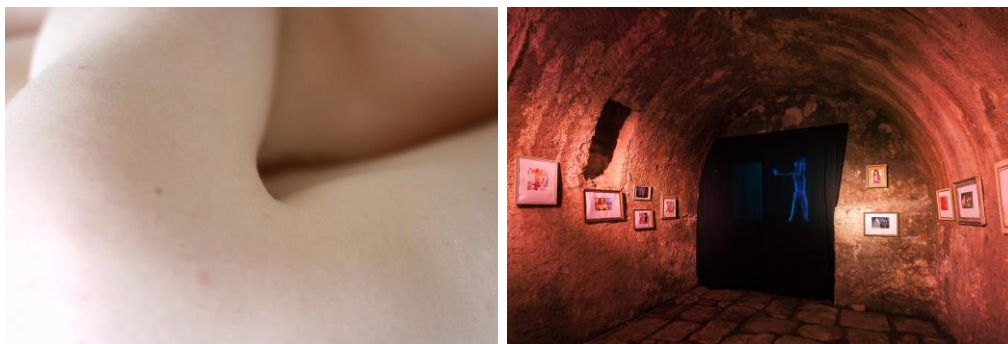


Foto k výstavě Akt ideologie

NÁZEV: JIŘÍ BARTOŠ & ROBERT VLASÁK – SLUCHOVÁ POLE
TERMÍN: TRVÁNÍ VÝSTAVY: 11. 10. – 28. 2. 2016
KURÁTOR: A. HRUŠKOVÁ [FUD], R. ZAHRADNÍKOVÁ
KOMISAŘ A PRODUKCE: RADKA ZAHRADNÍKOVÁ

Ve výstavním projektu *Sluchová pole* se Jiří Bartoš a Robert Vlasák setkávají díky svému společnému zájmu o zvuk, ale také o nejrůznější realizační technologie. Neustálý vývoj technologicky invenčních řešení, práce s novými materiály i rozvoj zařízení pro reprodukci zvuku jsou aktuálně pro oba autory tvůrčím inspiračním zdrojem, stejně jako odkaz tradičních technologií a materiálů.

Jiří Bartoš a Robert Vlasák pro svou tvorbu využívají rozdílných přístupů. Robert Vlasák se pohybuje na poli volného výtvarného umění a věnuje se především objektům a prostorovým instalacím. Jiří Bartoš se pak zaměřuje spíše na umění užité – design.

Výstavu oba autoři využili jako prostor pro vytvoření nových děl, v nichž se projevuje nejen akustika a zvukové procesy, ale i vlastnosti nových materiálů a technologií, jako je na příklad 3D tisk a CNC obrábění.

Adéla Machová, kurátorka výstavy



Foto k výstavě Sluchová pole

CAFÉ FATAL [2 P]

Program „Café Fatal“ představuje od loňského roku zcela nový rozměr výstavní činnosti Galerie Středočeského kraje. Vychází z inspirativní tradice středoevropské kavárny jako místa setkání a dialogu mezi nejrůznějšími lidskými postoji. Samotný název je míněn jako malá pocta uměleckému historikovi a esejistovi Josefu Kroutvorovi, který se již řadu let soustavně zabývá úzkou spjatostí mezi společenskou skutečností a kulturním děním ve střední Evropě, zejména v první části 20. století, kdy právě kavárna představovala „osudové ohnisko“ názorových polemik a nových jevů v uměleckém životě. Program „Café Fatal“ uvádí umělce, jejichž tvorba vychází z ostře odpozorované, komornější, mnohdy ironicky humorné reflexe člověka. Jejich pohled na lidskou situaci představuje jakýsi „příběhový portrét“ v duchu živého, kritického (místy i přímo fabulačního) výkladu společníků u kulatého kavárenského stolu. „Café Fatal“ si klade za cíl návštěvníky kavárny GASK nejen seznámit s originálními projevy současného umění, ale vytvořit pro ně nenuceně podnětné prostředí, kde i hravá diskuse umožní vhledy do osudu člověka.

NÁZEV: ZEM – ANTONÍN MUŽÍK
TERMÍN: TRVÁNÍ VÝSTAVY 12. 10. 2014 – 25. 1. 2015
KURÁTOR: VERONIKA MAREŠOVÁ

Výstava „Zem“ přinesla do Café Fatal soubor abstraktních pláten a komorních kreseb Antonína Mužíka (nar. 1968), umělce-autodidakta, žijícího na vsi nedaleko Kutné Hory. Vystavené cykly čerpají náměty a inspirační zdroje především z elementárního řádu přírody. Autor senzibilně pozoruje nepatrné i markantní změny a proměny fauny i flóry, související jak s ročním obdobím, tak s aktuálními klimatickými podmínkami. Ty buď spontánně zaznamenává do formátu intimních kreseb, nebo je hlouběji rozpracovává ve větších plochách do jakýchsi malířských haiku. Mužíkova snaha o zakořenění a ukotvení v přirozeném rytmu universa vytrhuje diváka z podnětů přetechnologizovaného světa a navrácí jej zpátky k podstatě a prazákladu světa.

V rámci výstavy byl také prezentován kalendář pro rok 2015 s reprodukcemi děl Antonína Mužíka, který zachycoval umělcovu pohádkově-narativní polohu zasazenou do kutnohorských reálií. Kalendář provází kurátorský text Veroniky Marešové. Ve spolupráci s GASK ho vydala společnost Lepor.

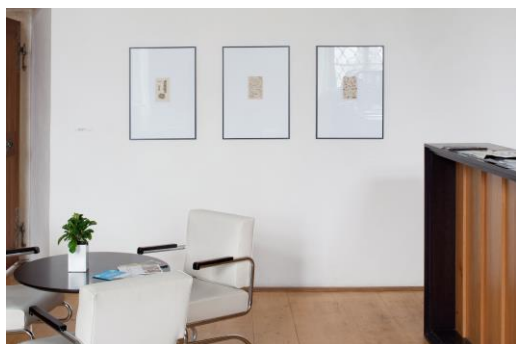


Foto k výstavě Zem

NÁZEV: MARTIN KURIŠ - DĚTI
TERMÍN: TRVÁNÍ VÝSTAVY: 8. 2. – 17. 5. 2015
KURÁTOR: VERONIKA MAREŠOVÁ

Malíř imaginativně-realistických pláten se zvláštním smyslem pro vyprávění uvede v Café Fatal svůj nový cyklus „Děti“, vzniklý přímo na míru galerijnímu prostoru jezuitské koleje. Výstava propojí umělcovy vzpomínky na dětství prožité v Kutné Hoře s jeho současným životem na malé vsi v severních Čechách. Soubor připomíná pomíchané album, v němž se bez jasné časové linie a dějové souvislosti náhodně vynořují příběhy a obrazy. Jsou to zdánlivě všední, přesto univerzálně fungující výjevy z cukrárny, hřiště, družiny či školy s dětmi jako ústředními postavami. Díky prostému a přehlednému rukopisu v jemném koloristickém ladění nám tyto momentky připadají důvěrně známé a blízké. Jako bychom se sami v rozjímavé náladě probírali krabicí s vlastními fotografiemi z dětství nebo si připomínali situace, které prožívaly nebo do kterých brzy dorostou naše děti.

Veronika Marešová, kurátorka výstavy



Foto k výstavě Děti

NÁZEV: MARKÉTA ZLESÁKOVÁ – ZA OKNY...
TERMÍN: VERNISÁŽ: 30. 5. 2015
TRVÁNÍ VÝSTAVY: 31. 5. – 27. 9. 2015
KURÁTOR: VERONIKA MAREŠOVÁ

Markéta Zlesáková osciluje na pomezí volného umění a užitého textilního dekoru. Tyto dvě výrazové formy se u ní stále prolínají a ovlivňují. Ve volné tvorbě je malířkou poetických krajin a zátiší s rukopisným odkazem na tvorbu impresionistů a expresionistů, ovšem s posunem do polohy neopostmoderního chápání malby. Svou inspiraci čerpá z intenzivního pobytu v přírodě a z prostředí, kterým je bezprostředně obklopena. Výstava Za okny... představí výběr nejaktuálnějších obrazů, z nichž některé nebyly dosud nikde vystaveny. Půjde o melancholické a zasněné průhledy mezi světy doma a venku, podmanivé pohledy z oken a dveří či zadumaná komorní zátiší.

Veronika Marešová, kurátorka



Foto k výstavě Za okny...

NÁZEV: PAVEL VAŠÍČEK A PETR VAŠÍČEK - INTENZITY
TERMÍN: TRVÁNÍ VÝSTAVY: 11. 10. 2015– 28. 2. 2016
KURÁTOR: VERONIKA MAREŠOVÁ

Výstava malířů – dvojčat Petra a Pavla Vašíčkových – přiblíží dvojí pohled umělců, které kromě společných vzpomínek z dětství spojuje i studium klasických malířských technik u prof. Z. Berana na AVU v Praze.

Pavel Vašíček představí své aktuální figurální obrazy vzniklé dílem v Kutné Hoře a dílem na nedávném stipendijním pobytu v Německu. Tematicky se Pavel věnuje současným problémům společnosti, včetně válečných konfliktů, přinášejícím samotu a ztrátu identity a vedoucím k přehodnocování základních lidských hodnot. Po formální stránce se od estetizujících barokních forem posouvá blíže k barevně syrovému impresionistickému uchopení podtrhujícím existenciální vyznění děl.

Naproti tomu Petr Vašíček vystaví své práce, jež tvoří od roku 2006 ve svém novém domově v belgických Antverpách. Stejně jako u bratra je pro Petra důležitá barva a zachycení nejhlubších emočních vrstev formovaných úzkostí, obavami a pravdami, které s sebou přináší dnešní doba. Petrovy obrazy provází pomalé, urputné hledání finální podoby, často vázané na motivy krajin či přírody. Soustředěná intelektuální korekce svým způsobem připomíná tvorbu mistrů japonské kaligrafie. Dlouhý a intenzivní zrod pláten přímo rezonuje s autorovými životními pocity a vnitřním zápasem a je nejlepším dokladem otevřenosti, s níž se snaží vypořádat s otázkami, jež ho obklopují.



Foto k výstavě Intenzity

MODBOX [4 P]- V PRŮBĚHU ROKU 2015 ZRUŠEN

NÁZEV: PASTELY V. S.
BETLÉM V. SOKOLA [VYSTAVEN OD 29. 11. 2014 DO 2. 2. 2015]
TERMÍN: TRVÁNÍ VÝSTAVY: 29. 11. 2014 – 1. 3. 2015
KURÁTOR: DAVID BARTOŇ

Václav Sokol (*1938) je kreslíř a grafik. Vystudoval střední výtvarnou školu (1953–1958), dále studovat nesměl. Pracoval v Památníku národního písemnictví a poté jako vedoucí propagace, grafik a nakonec vrátný ve Stavbách silnic a železnic. Od roku 2011 žije ve středočeských Úvalech. Svými kresbami doprovodil mj. texty v knihách *Poselství Ježíšovo* (1969) a Hryhorije Skovorody *Rozmluva o moudrosti* (1983). S bratrem Janem, filosofem a překladatelem, vydali knihu *Čtení z Bible* (1996 a 2014), jež spojuje ukázky z klíčových míst biblického textu v ekumenickém překladu, srozumitelný výklad podstatných pojmů biblické řeči od Jana Sokola a původní komentář textů a motivů pastelovými kresbami od Václava Sokola.

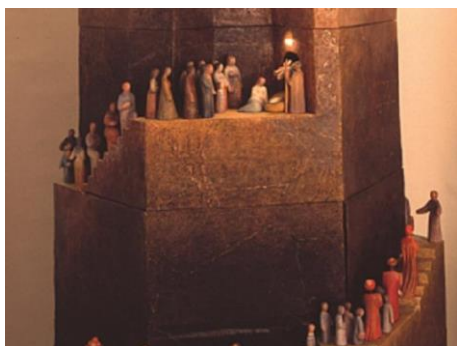


Foto k výstavě Pastely

NÁZEV: JIŘÍ ŠALAMOUN – TROUFALOST V ÚPLŇKU [CYKLUS PŘESAHY GRAFIKY]
TERMÍN: TRVÁNÍ VÝSTAVY: 8. 3. – 10. 9. 2015 [ĎODBOX]
8. 3. - 7. 6. 2015 [ĎALERIE III]
PROSTORY: ĎODBOX (4 P) + PŘESAHY ĎRAFIKY - ĎALERIE III (3 P)
KURÁTOR: L. DRTINA
KOMISAŘ: DAVID BARTOŇ
PRODUKCE: RADKA ZAHRADNÍKOVÁ

Rozsah jeho práce sahá od užité grafiky, přes ilustraci, bibliofilii, animovaný film, volnou grafickou tvorbu k volné kresbě.

Upravil a ve většině případů ilustroval přes sto knih, mezi skvosty patří Poslední Mohykán, kronika Pickwickova klubu, Pan Tau, Tracyho tygr, Historie města Hloupětína, několik vydání asi nejpopulárnějšího Maxipsa Fíka, jehož příběhy jsou transponovány i do animovaného filmu. Jde o neobvykle rozsáhlé knižní celky, které mají často i několikanásobný počet variant, které zůstávají zatím většinou neprezentovány v archivu autora.

Skvělou kolekci kolem 200 grafických listů, vytvořených technikou litografie nebylo zatím díky jejímu rozsahu možné v úplnosti představit.

Přes 50 jedinečných plakátů jak filmových, tak divadelních a výstavních patří dnes už mezi vzácné sběratelské kusy.

V galerii prezentujeme málo známé volné kresby a varianty ilustrací, co největší kolekci grafiky a originály kreseb k animovaným filmům.



Foto k výstavě Troufalost v úplňku

EXTERIÉR ŽÁSK A CHODBY

NÁZEV: „VSTUP DO ZÁKONA“ – ALEŠ VESELÝ - SOCHA PŘED JEZUITSKOU KOLEJÍ
TERMÍN: INSTALACE 12. 5. 2014
PROSTORY: VENKOVNÍ PROSTOR PŘED JEZUITSKOU KOLEJÍ ZE SMÍŠKOVY ULICE

Slavnostní odhalení proběhlo v rámci otevření nové stálé expozice „Stavy mysli / Za obrazem“ 24. května 2014 a předznamenávalo plenérovou realizaci, již měl sochař Aleš Veselý vytvořit přímo pro venkovní prostor – Galerie Středočeského kraje.

Dílo nazvané Vstup do zákona ztělesňuje téma brány, která se v mnoha obměnách objevuje právě ve Veselého sochách, kresbách a textech. Symbolizuje pro umělce moment rozhodnutí, osudového uvědomění či ostrý předěl a hranici dvou sfér. Vstup do zákona se nejspíše dotýká modelových, až archetypálních situací a podobenství toho, s čím se v životě potýkáme, představuje střet s něčím, co nás přesahuje, ať už jsou to přírodní zákony, nebo Bůh. Autor přitom čerpal z filosofie judaismu a východního myšlení, založeného na respektu a vědomí základního zákona universa a zodpovědnosti člověka.



Foto sochy *Vstup do zákona*

NÁZEV: ŠTĚPÁN ČERNOHORSKÝ – DIGITISED PAINTING
TERMÍN: TRVÁNÍ VÝSTAVY: 8. 2. 2015– 17. 5. 2015
PROSTORY: CHODBA PŘÍZEMÍ
KURÁTOR: RICHARD DRURY

Štěpán Černohorský (*1978) vystudoval Ateliér fotografie na Fakultě umění a designu UJEP v Ústí nad Labem. Zde také nyní pokračuje v doktorském studiu v rámci oboru Vizuální komunikace pod vedením prof. Mgr. Miroslava Vojtěchovského. Zaměřuje se na užitou fotografii, specializuje se na ateliérové reprodukční techniky a profesně působí v oblasti digitalizace kulturního dědictví, zejména historických dokumentů a uměleckých děl.

Výstava Digitised Painting je součástí disertační práce, jejímž tématem je využití digitální fotografie v procesu institucionalizace umění, dokumentace a prezentace uměleckého artefaktu technickým obrazem.

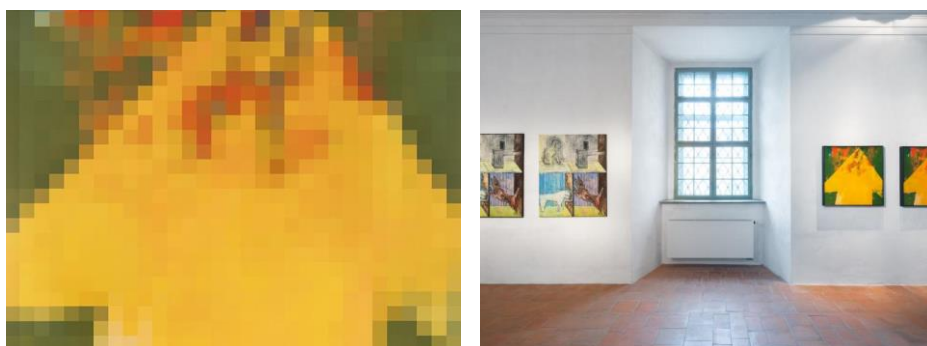


Foto k výstavě Digitised painting

VÝSTAVY V ZAHRANIČÍ

NÁZEV: SKROMNOST I MAJESTÁT - DĚJINY A KULTURA STŘEDOČESKÉHO KRAJE
TERMÍN: 10. 9. 2015 – 12. 10. 2015
MÍSTO: SICHUAN MUSEUM, CHEN 3DU
AUTOŘI VÝSTAVY: RICHARD DRURY [ASK], MICHAL KREJČÍK [ARN STUDIO]

Výstava „Skromnost i majestát“ představovala návštěvníkům v jedné rovině nejvýznamnější historické a kulturní artefakty Středočeského kraje, vystavené v podobě autentizovaných kopií a faksimilií originálů, které jsou příliš vzácné či křehké na to, aby byly představeny mimo Českou republiku. Nespokojila se však jen s vynášením „rodinného stříbra“; v druhé rovině předkládala komplexnější obraz o životě v naší nevelké části Evropy – a to nejen „pozlacenou slávu“ korunovaných vládců, ale i prostý život obyčejných lidí. Činila tak cestou ukázek autentických objektů každodenního použití a také prostřednictvím děl českých spisovatelů a umělců, kteří nacházejí humorný, lyrický i poetický smysl v předmětech a zvycích, jež člověka tiše provázejí v průběhu života. Název výstavy odrážel její cíl – totiž představit kulturu, „genetický kód“ národní a regionální identity nejen jako něco vznešeného, ale také jako něco skromného. Právě poslední jmenované snad divákům nejlépe umožňovalo pocit sdílené zkušenosti, společných zájmů a citových vazeb mezi lidmi ze zemí, které jsou jinak geograficky i kulturně velmi vzdálené.

Z architektonického pohledu byla výstava koncipována jako cesta či pouť zhmotněná proměnou průchodů mezi výstavními prostory v pomyslné brány. V rovině vnímání diváků kladla výstava „Skromnost i majestát“ zvláštní důraz na dialog s čínskými návštěvníky prostřednictvím intimity, neformálnosti a hravosti. Chtěla oslovit jejich citlivost cestou univerzálních lidských myšlenek (zejména v poloze dětského světa) a nezaměnitelnou řečí vizuálního a slovního vyjadřování na papíře.

Na výstavu se přišlo podívat přes 47 000 návštěvníků.



Foto k výstavě Skromnost i majestát

4. PUBLIKAČNÍ ČINNOST A INTERNET

1. PUBLIKAČNÍ ČINNOST

Galerie Středočeského kraje vydala nebo se podílela na vydání následujících publikací:

Souborný katalog Přesahy grafiky 2014 byl dodatečně vydán 21. února 2015. Jedná se o zcela novou ediční řadu mapující dramaturgii jednotlivých výstav v daném galerijním prostoru GASK za uplynulý rok, která byla vyčleněna pro současné projevy české a světové grafiky. Přesahy grafiky 2014 obsahují kurátorské texty, reprodukce děl autorů i pohledy do expozic: „Krok zpátky“ Jana Měřičky a „Práce z posledních let“ Vojtěcha Kovářika.

2. WEBOVÉ STRÁNKY

Webové stránky Galerie Středočeského kraje (www.gask.cz) byly uvedeny do provozu v lednu 2011, nejprve v české verzi a koncem roku 2011 i ve verzi anglické. V roce 2014 vyšla galerie vstříc požadavkům návštěvníků webu a ve spolupráci se společností Synapse technologies vytvořila nové, pro uživatele přívětivější webové stránky. Ty GASK představil na tiskové konferenci v listopadu 2014. Cílem nové webové prezentace GASK bylo zjednodušení navigace a možnost zobrazení důležitých informací přímo na úvodní stránce. Přehlednější je především prezentace výstav a doprovodných programů. Doprovodné programy jsou zde rozděleny podle zaměření a cílových skupin, přičemž jsou zároveň přímo propojeny s konkrétní výstavou. Na stránce výstavy pak návštěvník najde všechny související informace, např. o komentovaných prohlídkách, workshopech či přednáškách. Významnými novými prvky webu jsou časová osa a kalendář, díky nimž lze snadno vyhledat probíhající i připravované události, jako jsou výtvarné dílny, přednášky, koncerty atd. V roce 2016 plánujeme rozšíření webových stránek o další jazykové mutace, konkrétně o ruštinu, čínštinu a němčinu.

Další novinkou je integrace Sbírek online přímo do stránek GASK. Sbírky online jsou elektronickým katalogem sbírek GASK a jejich účelem je zpřístupnění sbírkového fondu galerie odborné i laické veřejnosti. Do Sbírek online jsou vloženy obrázky vybraných děl (obrazy, sochy, kresby a grafické listy), k nimž je připojena celá řada rozšiřujících textových informací včetně základních biografických údajů o jejich autorech. Prezentovaná umělecká díla jsou digitalizována ve špičkové kvalitě a použité technologie umožňují prohlížení zblízka a do nejmenších detailů. Orientace po Sbírkách online je jednoduchá a intuitivní, nabízí základní vyhledávání podle autora, období, stylu a námětu a nabízí i pokročilé vyhledávání. Prezentace je vizuálně integrována do struktury nového webu galerie.

Webové stránky galerie jsou propojeny s profilem na sociální síti Facebook. Návštěvník webových stránek se tak může jedním kliknutím stát zároveň naším facebookovým fanouškem a získat tak přístup k řadě aktuálních informací a množství fotografií z pořádaných i připravovaných akcí.

3. APLIKACE FACEBOOK

Stránky GASK v aplikaci Facebook jsou v současné podobě v provozu více než čtyři roky a počet fanoušků stále roste. V roce 2015 se počet těch, kteří označili stránku GASK jako „to se mi líbí“ přiblížil k hranici 2 000 fanoušků.

GASK prostřednictvím Facebooku informuje své příznivce o aktuálním dění v galerii a ve velmi krátkém časovém úseku zveřejňuje fotografie z vernisáží, návštěv významných hostů, koncertů či akcí pro rodiny a děti. Je to pro galerii rychlá a efektivní cesta, jak komunikovat s těmi, kteří mají o dění v galerii aktivní zájem.

Díky Facebooku je galerie propojena s řadou spřátelených, nejen kulturních institucí, což posiluje vzájemnou a rychlou informovanost o probíhajících i připravovaných akcích.

Lektorské centrum má v aplikaci Facebook vlastní stránku, na níž prezentuje výtvarné dílny pro děti i dospělé, mezigenerační programy, komentované prohlídky a workshopy.



5. LEKTORSKÉ CENTRUM

LEKTORSKÉ CENTRUM ĽASK 2015

Činnosti Lektorského centra jsou ve výroční zprávě rozděleny do několika oblastí podle okruhu informací nebo formátu programu.

1) LEKTOŘI/ EDUKAČNÍ PRACOVNÍCI LC ĽASK

Mgr. Karin Militká / vedoucí Lektorského centra GASK.

Mgr. Ivona Bartošová / lektorka

Věra Pinnoy / lektorka, od září 2015 registr sbírek a depozitář a v LC jako koordinátorka projektu Umění spojení

V roce 2015 navázalo Lektorské centrum GASK na úspěšné projekty a aktivity z roku 2014. Mezi takové patří pokračující spolupráce s kurátorským oddělením, třetí ročník projektu Umění spojení, letní čtyřdenní výtvarná dílna pro děti pořádaná nově ve čtyřech turnusech po celý srpen, výtvarné dílny s umělci, rozšiřování nabídky edukačních programů ke stálé expozici Stavby mysli/ Za obrazem a rozvíjející se spolupráce se školami, výtvarné dílny pro děti i pro celé rodiny, promítání dokumentů z projektu Jeden svět (Promítejte i ty!)

Mezi nové aktivity LC GASK pro rok 2015 patří:

- příprava a pořádání setkání Komory edukačních pracovníků Rady galerií ČR;
- realizace meziinstitucionální spolupráce pro rok 2015;
- pořádání muzejní noci jako jeden z vrcholů nabídky pro nejširší veřejnost;

Následuje přehled jednotlivých oblastí: edukační programy pro školy, programy pro děti, programy pro rodiny, programy pro studenty a dospělé, projekt Umění spojení, Muzejní noc 2015, konference/ kolokvia, granty, různé, návštěvnost programů Lektorského centra GASK a rozpočet v roce 2015.

2) PROGRAMY PRO ŠKOLNÍ SKUPINY A PRO PEDAGOGY

Při zhodnocování činnosti v oblasti edukačních programů pro školní skupiny jsme si pro rok 2015 dali za cíl dále pokračovat ve spolupráci se školami na úrovni školních vzdělávacích plánů. Přirozeně se nám podařilo posílit pravidelnou návštěvnost konkrétních škol, jejichž pedagogové se na LC GASK obracejí při přípravě tzv. projektových dnů a GASK se stává součástí výuky žáků mateřských škol a prvního stupně základních škol. Oproti roku 2014 jsme realizovali o 50% programů více. Edukačních programů LC GASK se pravidelně účastní nebo se do nich přímo zapojují tyto školy:

- MŠ Školka v zahradě / 3x měsíčně
- MŠ Církevní / 2x měsíčně
- ZŠ Žižkov / projektové dny pro osm tříd prvního stupně s tématem UNESCO (program Letem světem UNESCEM)
- Církevní gymnázium / pilotní programy pro střední školy
- ZUŠ Kutná Hora
 - spolupráce na Muzejní noci 2015 s Literárně dramatickým oborem (se spoluprací se počítá i pro Muzejní noc 2016)

- pravidelné návštěvy výstav v rámci ŠVP výtvarného oboru

Celkově koncipujeme a realizujeme edukační programy návaznosti na Rámcové vzdělávací programy (RVP) a s ohledem na zprostředkovávání sbírek instituce veřejnosti. Nabídku pro školy jsme od října 2015 rozšířili o komentované prohlídky pro pedagogy pod názvem **Co nového v GASK?** Setkání s pedagogy plánujeme vždy první čtvrtek po zahájení nových výstav.



Foto pozvánky na Programy pro pedagogy

GASK PRINT EXCHANGE 2015: MŮJ PROSTOR

Od března do června probíhal po dvouleté odmlce druhý ročník výměnného a výstavního programu **GASK Print Exchange 2015** s podtitulem **Můj prostor**. Tímto speciálním grafickým programem jsme navázali na výstavní prostor Přesahy grafiky, v roce 2015 aktuálně na výstavu Vojtěcha Kovářika. Projekt je určen pro školy se zájmem o grafickou tvorbu. Druhého ročníku se zúčastnilo 49 žáků z osmi škol.

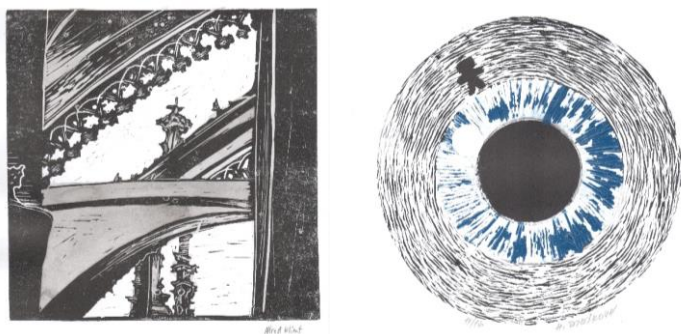
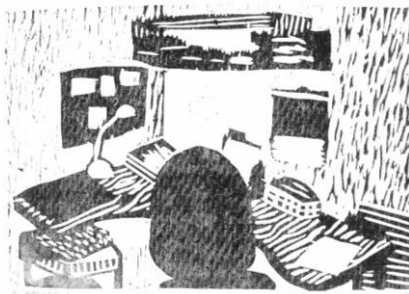
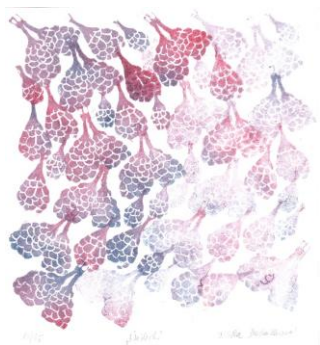


Foto k výstavnímu programu GASK print exchange



GASK print exchange

Od poloviny května do poloviny června 2015 jsme v LC GASK umožnili splnit **souvislou měsíční pedagogickou praxi** dvěma studentkám SOŠ Pedagogické v Čáslavi.

V květnu vyvrcholila spolupráce LC GASK a Městské knihovny v Kutné Hoře v rámci programu k **70. výročí od úmrtí Josefa Čapka**. Kromě edukačních programů, jejichž úvodní literární část vedla Městská knihovna a výtvarnou část LC GASK, jsme společně naplánovali komentovanou prohlídku děl Josefa Čapka ze stálé expozice GASK Stav mysli/ Za obrazem, kterou vedl Richard Drury a výtvarnou dílnu linorytu pod vedením Ondřeje Michálka.

Od října do listopadu se v jižní věži jezuitské koleje konala výstava **SOŠ Multimediální v Poděbradech**.

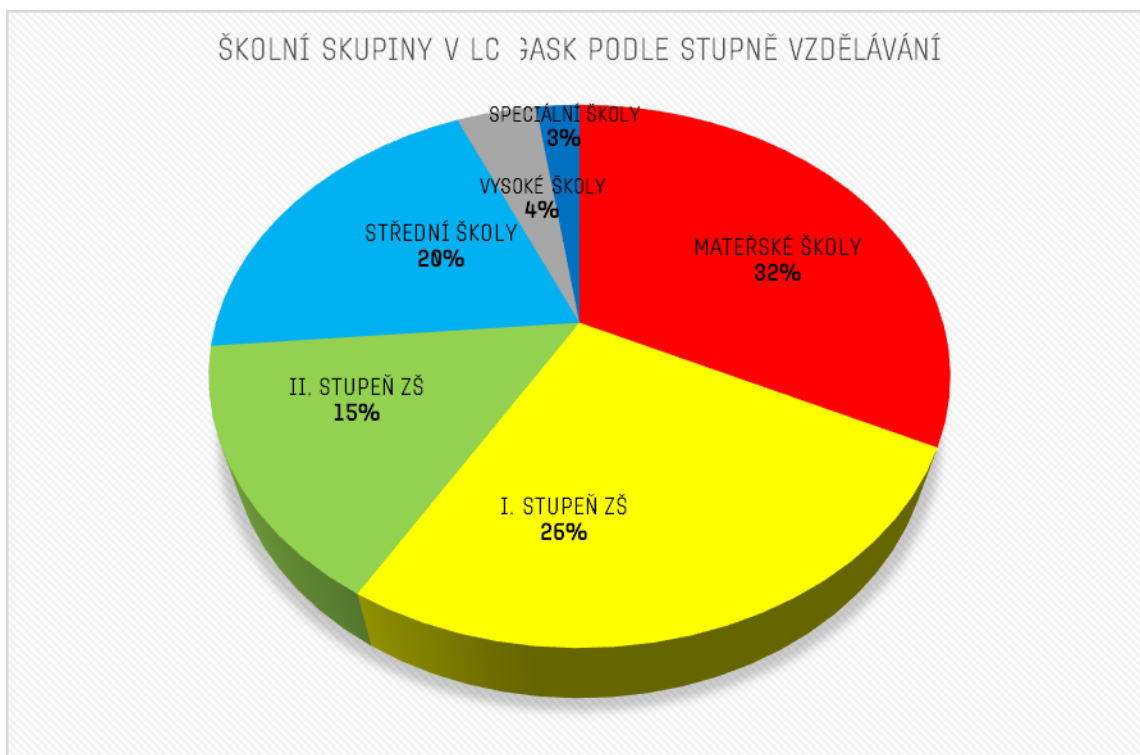
NÁVŠTĚVNOST ŠKOLNÍCH SKUPIN OD LEDNA DO PROSINCE 2015

Celkem 2323 žáků / 117 programů

Pro srovnání - v předchozích letech:

- 2014 březen-prosinec¹: 1539 žáků / 78 programů
- 2013 leden-prosinec: 870 žáků / 43 programů

Návštěvnost celkem na konci textu.



Graf: školní skupiny v LC podle stupně vzdělávání

¹ Leden-únor 2014 GASK pro veřejnost uzavřen. Probíhaly pouze pravidelné celoroční programy GASK dětem a Kurz symboliky

3) PROGRAMY PRO DĚTI

GASK DĚTEM odpolední výtvarné dílny pro děti ZŠ, které se od školního roku 2014/ 2015 konají každé úterý a středu, kromě prázdnin a státních svátků. V první polovině roku 2015 navštěvovalo GASK dětem pravidelně sedm až dvanáct dětí. V druhé polovině roku, tedy v prvním pololetí školního roku 2015/2016 počet dětí ve střeďeční skupině stoupl často až na 18, což je sice potěšující a povzbudivé, ale pro kvalitní pedagogickou práci v omezeném čase velice náročné. Proto jsme po domluvě s rodiči naplánovali od února 2016 pololetní předplatné a tím počet jasně stabilizovat.

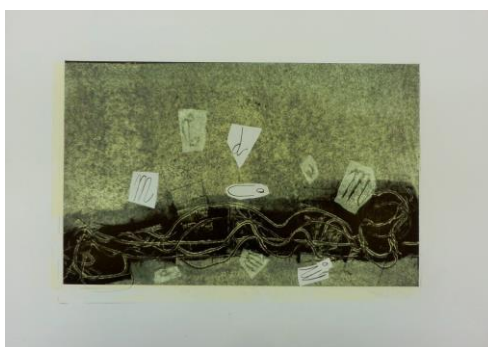


Foto z pravidelných dílen GASK dětem

PARTY TIME GASK 2015, čtyřdenní letní výtvarná dílna pro děti, v Galerii Středočeského kraje navazovala na výstavu Bodo Korsig: Zóna bolesti. Program byl inspirován tvorbou německého grafika Bodo Korsiga, který se ve svých pracích dlouhodobě zabývá lidskou myslí. V duchu jeho díla děti podnikly výpravu do svých hlav a probádaly vlastní mysl prostřednictvím výtvarných technik, smyslových her a dialogických metod. Zkoušely, jaké informace nám zprostředkovávají naše smysly a jak je mysl vyhodnocuje. Zabývaly se otázkami, které jim v hlavě dlouhodobě „vrtají“, a hledaly způsob, jak se s nimi vypořádat. Pátraly i po příjemných myšlenkách. Řešily, proč se o někom říká, že má hlavu jako šišku, bednu nebo jako střep. A protože je lepší brát všechno s lehkostí a vtipem, z vlastní hlavy si nakonec udělaly legraci v rámci krátké performance. Čtyřdenní výtvarná dílna byla zakončena půldenní výstavou dětských prací, spojenou s vernisáží.

Ročník 2015 byl realizován ve čtyřech turnusech a jednotlivě se čtyřdenního programu zúčastnilo 17, 8, 15 a 17 dětí, celkem tedy 57. Koncepti vypracovala Ivona Bartošová a jako vedoucí lektor letních výtvarných dílen pro děti celý program také realizovala s pomocí vždy jednoho až dvou dalších lektorů, v tomto programu jako asistentů (Karin Militká, Ivana Hasalová, Kristýna Ronovská, Kryštof Koten).

Obědy a svačiny dodávala alternativní jídelna U Slunce v Kutné Hoře (ajuslunce.cz).

V příštím ročníku plánujeme pozici asistentů nabídnout jako neplacenou praxi vysokoškolským studentům výtvarné tvorby.



pARTy time GASK 2015: ve výstavě Bodo Korsiga a v ateliéru LC GASK



pARTy time GASK 2015



pARTy time GASK 2015: vernisáž pro rodiče

Jako poslední program pro děti zde ve výčtu uvádíme oslavu **narozenin v GASK**. V roce 2015 jsme připravili čtyři narozeninové oslavy, jejichž program byl tematicky navázán na budovu jezuitské koleje a stálou expozici *Stavy mysli/ Za obrazem*. Po části tzv. bojovky následovala výtvarná aktivita v ateliéru LC GASK. Oslavy narozenin jsou zpestřením celkové nabídky a na rok 2016 jsme zaznamenali zvýšený zájem, ale jistě se nestanou centrem naší činnosti, kterou je především neformální vzdělávání.

4) MEZIGENERAČNÍ PROGRAMY PRO RODINY

Program pro rodiny, který zprostředkovává aktuální výstavu nebo vybrané dílo ze stálé expozice nabízíme zhruba 4x do roka. V roce 2015 jsme realizovali tyto programy pro celkem 53 dětí a rodičů.

- 7/3 MGP „Mami, tati, pojdte si hrát!“ k výstavě Martina Kuriše „Děti“
- 6/4 MGP k výstavě Jiřího Šalamouna
- 28/10 MGP „Můj labyrint“ k výstavě Ondřeje Michálka „Cesta z bodu A do bodu A“
- 17/11 MGP „V kruhu“ k dílu Václava Boštíka ze stálé expozice Stav mysli / Za obrazem



Mezigenerační program k výstavě Martina Kuriše



Mezigenerační program k výstavě Ondřeje Michálka



Mezigenerační program k dílu Václava Boštíka

5] PROGRAMY PRO STUDENTY A DOSPĚLÉ

- **Komentované prohlídky s kurátory a umělci.**

Přestože jsme v loňském roce plánovali méně komentovaných prohlídek, vzhledem k malému zájmu veřejnosti, realizovali jsme stejný počet, ale vždy ke zvláštní příležitosti. Další prohlídky, především stálé expozice, byly uskutečněny na objednávku.

- 26/4 komentovaná prohlídka výstavy Jiřího Šalamouna s Barbarou Šalamounovou
- 15/5 komentovaná prohlídka výstav *Děti* s kurátorkou Veronikou Marešovou a umělcem Martinem Kurišem (v rámci programu Muzejní noci 2015)
- 19/5 komentovaná prohlídka k dílu Josefa Čapka ve stálé expozici *Stavy mysli/ Za obrazem* s Richardem Drurym (v rámci cyklu přednášek o životě a díle Josefa Čapka pořádaného Městskou knihovnou v Kutné Hoře)
- 10/6 komentovaná prohlídka výstavy *Mezní situace* s jejím kurátorem Richardem Drurym
- 24/9 komentovaná prohlídka výstavy Jitky Havlíčkové *Bez dětí*
- 9/12 komentovaná prohlídka výstavy *Intenzity* s malířem Pavlem Vašíčkem a kurátorkou Veronikou Marešovou



Komentovaná prohlídka k dílu Josefa Čapka s Richardem Drurym



Komentovaná prohlídka výstavy Jiřího Šalamouna s Barbarou Šalamounovou

- **Výtvarné kurzy a jednodenní dílny s umělci**

V roce 2015 jsme uspořádali tři jednorázové dílny s umělci a zahájili jeden kurz malby portrétu, který bude zakončen v únoru 2016.

- 21. března / Výtvarná dílna s Veronikou Richterovou (pet-art);
- 26. dubna / Výtvarná dílna s Barbarou Šalamounovou (ilustrace), k výstavě Jiřího Šalamouna;

- 23. května / Výtvarná dílna s Ondřejem Michálkem (linoryt) k dílu Josefa Čapka v rámci cyklu programů k 70. výročí úmrtí J. Čapka;
- Podzim-zima 2015 / Kurz malby portrétu s Pavlem Vašíčkem (10 lekcí)



Pet zahrádky s Veronikou Richterovou



Linoryt s Ondřejem Michálkem



Kurz malby portrétu s Pavlem Vašíčkem



- **Projekce dokumentárních filmů** projektu Jeden svět (cca 1x za měsíc).

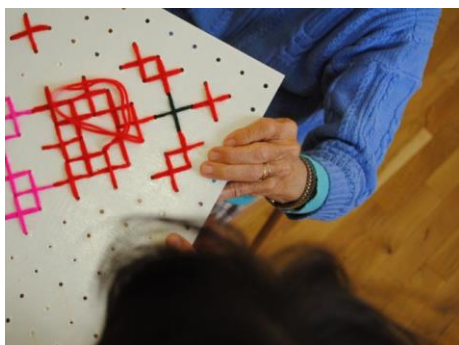
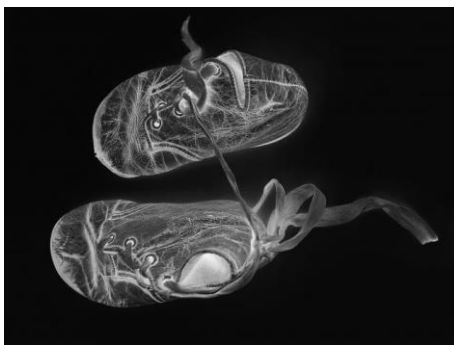
6] UMĚNÍ SPOJENÍ 2015

Charitativní projekt Lektorského centra GASK ve svém třetím ročníku prostřednictvím umění a tvorby nadále působil celoročně v místní komunitě. V roce 2015 se pod vedením oslovených umělců setkávaly rozmanité cílové skupiny a společnou tvorbou dokazovaly, že umění spojuje lidi napříč věkovým spektrem, sociálními možnostmi nebo zdravotním stavem.

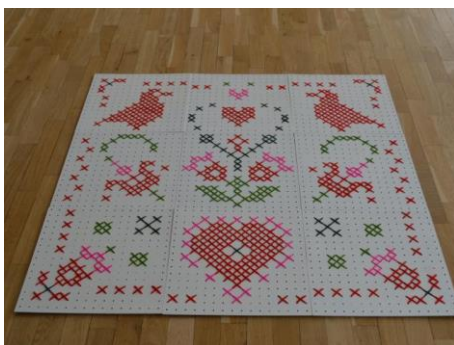
Program společných tvůrčích setkání vytvořil Pavel Vašíček, Marie Nováková, Jolana Havelková, Eva Adamcová, Kateřina Sušková, Petr Švolba, Veronika Richterová, Michal Cihlář, Toybox a Kateřina Ďoubalová. Aktivními účastníky byli kutnohorští skauti a senioři, středoškolští studenti z Kutné Hory a Čáslavi, klienti Výchovného ústavu v Kutné Hoře, děti praktické školy v Kolíně, senioři z Domova Barbora, děti z ubytovny v Lorci a klienti Diakonie Čáslav. Celkem vzniklo 11 děl, která putovala do prosincové dražby.



Umění spojení s Jolanou Havelkovou



Umění spojení s Evou Adamcovou



Umění spojení s Marií Novotnou



7) BENEFIČNÍ AUKE UMĚNÍ SPOJENÍ 015

I třetí ročník projektu Umění spojení byl zakončen benefiční aukcí vzniklých děl a výtěžek byl věnován na činnost šesti kutnohorských neziskových organizací, které iniciovaly úpravu a oživení přírodní lokality tzv. Sklenářova dolíku. Benefiční aukce jedenácti děl se konala v pátek 11. prosince 2015. Díky všem, kteří se do dražebního klání aktivně zapojili, se podařilo získat částku 216 214,- Kč, která připadla na obnovu lokality Sklenářova dolíku. Nejen Lektorské centrum, ale celá Galerie Středočeského kraje i touto formou srdečně děkuje dražitelům: manželům Mocovým, manželům Honkovým, manželům Puchoňovým, paní Jitce Pokorné, spolku přátel Krevní skupina", zaměstnancům společnosti Foxconn, Vysoké škole politických a společenských věd Kolín, společnosti Městské lesy a rybníky Kutná Hora spol. s. r. o. a společnosti KH Tebis s. r. o.



Foto z benefiční aukce

8) MUZEJNÍ NOC 2015

Kromě koncertu skupiny Kieslowski jsme program muzejní noci sestavovali jako další možnost doprovodných akcí ke stálé expozici a k aktuálním výstavám. V rámci otevřené výtvarné dílny moderní výšivky si mohli návštěvníci vyšít jeden ze stavů mysli, do nichž je prezentována sbírka GASK. Dílnu vedla Eva Adamcová.

Literárně-dramatický obor Základní umělecké školy v Kutné Hoře nastudoval loutkové představení Navarana, jehož příběh, scéna i loutky jsou autorským počinem Martina Kuriše, který na jaře 2015 vystavoval v Café Fatal. První zkouška se skupinou žáků probíhala jako víkendový workshop pod vedením Martina Kuriše a paní učitelky LDO ZUŠ Terezy Mikulášové. Premiéru představení žáci realizovali den před Muzejní nocí jako představení pro žáky ZŠ Žižkov Kutná Hora. Během Muzejní noci mohli návštěvníci zhlédnout divadelní produkci dvakrát. Výstava *Děti* v Café Fatal byla ukončena komentovanou prohlídkou s Martinem Kurišem a Veronikou Marešovou.



Koncert skupiny Kieslowski



Otevřená výtvarná dílna na motivy stavů mysli ze stálé expozice



Žáci literárně dramatického oboru ZUŠ Kutná Hora: Loutkové představení Navarana (Martin Kuriš)

9) KONFERENCE/ KOLOKVIA

- Leden / GASK, Kutná Hora: Komora edukačních pracovníků Rady galerií ČR (KEP)
 - příprava dvoudenního programu „kepy“ a organizace setkání



Komora edukačních pracovníků Rady galerií ČR při programu

- Září / Karlovy Vary: PER ASPERA AD ASTRA - Konference na téma *Galerijní pedagogika a cíle výtvarné výchovy v RVP*
 - program konference určen pro pedagogy Karlovarského kraje
 - přednášející: Markéta Pastorová, Alice Stuchlíková, Pavel Vančát, Marek Šobáň, Lucie Haškovcová, Karin Militká
 - Karin Militká: příspěvek představující edukační program pro střední školy *Matematiko, jsi to ty?* – matematika ve výtvarném umění (Z. Sýkora, Vl. Mirvald)



Karin Militká: PER ASPERA AD ASTRA - konference na téma Galerijní pedagogika a cíle výtvarné výchovy v RVP

- Září / Roudnice nad Labem: Sněm Rady galerií ČR:
 - Karin Militká: v rámci kolokvia zpráva ze zahraniční cesty (Amsterdam)
- Září / GASK, Kutná Hora: ZÁŽITEK JAKO CESTA DĚTÍ A MLÁDEŽE K PERCEPCI UMĚNÍ A KULTURY (konference NIPOS)
 - Karin Militká: příspěvek o spolupráci s lesní MŠ Školka v zahradě *Od Zážitku z lesa k zážitku z galerie*
- Říjen / Plzeň: Kolokvium Asociace muzeí a galerií České republiky RŮZNÉ CESTY – STEJNÉ CÍLE
 - Ivona Bartošová: příspěvek *V hlavě* – čtyřdenní výtvarná dílna pro děti pARTy time GASK 2015



Ivona Bartošová: Kolokvium AMG ČR Různé cesty-stejně cíle

- Listopad / Pardubice: INSPIRUJME SE – kolokvium na téma práce se zdravotně či sociálně znevýhodněnými skupinami
 - Karin Militká: příspěvek o projektu UMĚNÍ SPOJENÍ za rok 2014
- Listopad / Praha: Galerie hlavního města Prahy – Komora edukačních pracovníků
 - Workshop s PaedDr. Markétou Pastorovou z Národního ústavu pro vzdělávání (autorka koncepce vzdělávací oblasti Umění a kultura pro všeobecné vzdělávání): **„Vzdělávací obsahy uměleckých oborů jako východisko pro tvorbu edukativních programů muzeí a galerií“**, téma: návaznost edukačních programů v galeriích na RVP, akreditace
- Prosinec / Olomouc: INSEA - Současný stav a perspektivy výtvarné výchovy – reflexe kurikulárních dokumentů pro všeobecné vzdělávání.
 - Karin Militká: příspěvek o spolupráci LC GASK a ZŠ Žižkov Kutná Hora na základě kurikulárních dokumentů
 - Karin Militká zvolena do sedmičlenného výkonného výboru České sekce INSEA na období 2016 – 2018.

10] GRANTY

- Sociální dialog v kultuře, Ministerstvo kultury: Karin Militká v pracovní skupině edukátorů Rady galerií mapující situaci v edukačních odděleních – personální obsazení, zázemí pro edukační činnost - členských galerií RG ČR (garant projektu: Alexandra Brabcová); zahraniční pracovní cesta, inspirace příklady dobré praxe (Amsterdam: Stedelijk Museum, Rijksmuseum, Van Gogh Museum, Holandská asociace muzeí a galerií);



Foto ze zahraniční cesty



- Pokračování grantu na další úrovni mapování – edukační činnost - s cílem nastavit standardy oboru
- Vypracování nového grantu na MK (práce se zdravotně znevýhodněnými skupinami)

11) Různé

- Červen-prosinec / Spolupráce s GMU Hradec Králové (Klára Zárecká) a VČG Pardubice (Veronika Štěrbová, Pavla Závodná): rodinný průvodce třemi galeriemi (konec roku 2015);
- Od listopad 2015 / Spolupráce s NG Praha (Monika Sybolová): Knížka pro děti k výstavě „Ty děti si pořád hraješ“ – tvorba bratří Čapků pro děti (podzim 2016);
- Září / Karin Militká přizvaná ke spolupráci na publikaci *Muzeum v současném světě* (pracovní název IGA² knihy chystané k vydání v roce 2016) s příspěvkem o mezigeneračních programech v muzeích moderního a současného umění
- Listopad-prosinec / INSEA konference k obnovení české sekce INSEA
 - Téma konference: Současný stav a perspektivy výtvarné výchovy – reflexe kurikulárních dokumentů pro všeobecné vzdělávání
 - Karin Militká a Ivona Bartošová od října členky znovu vznikající české sekce INSEA a její členské základny

² soutěž na podporu projektů specifického vysokoškolského výzkumu prováděného studenty doktorského nebo magisterského studijního programu na Univerzitě Palackého v Olomouci

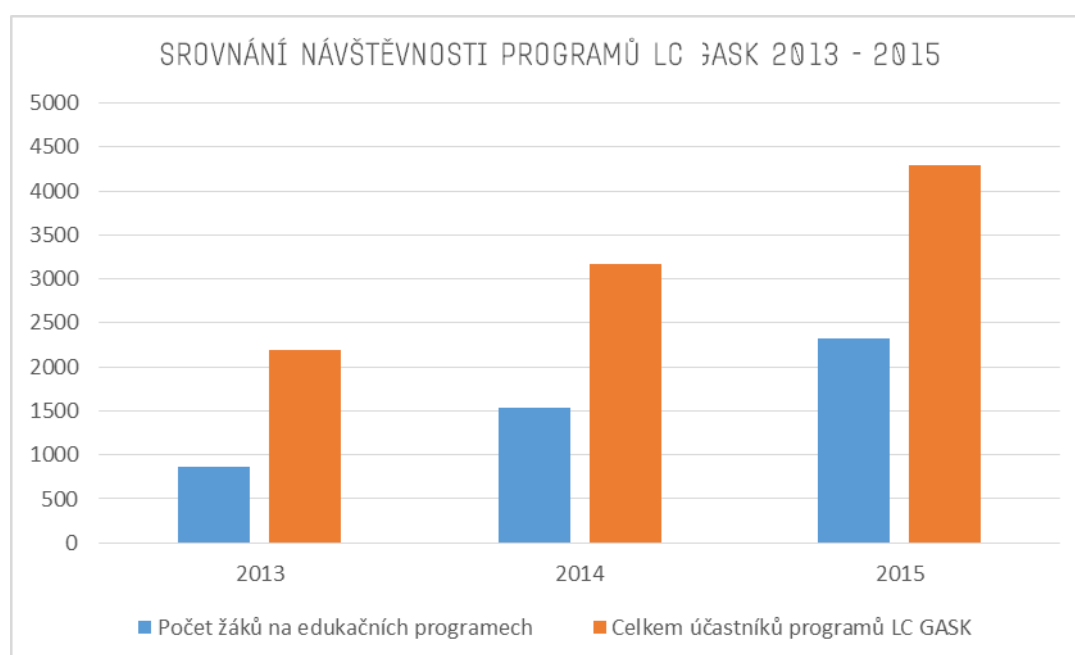
12) NÁVŠTĚVNOST PROGRAMŮ LEKTORSKÉHO CENTRA ŽASK V ROCE 2015 BEZ VIZUÁLNÍCH HEREN / POROVNÁNÍ S PŘEDCHOZÍMI ROKY

2015 leden-prosinec: 4288 osob z toho 54% žáků a studentů v rámci edukačních programů

2014 leden-prosinec: 3136 z toho 49% žáků a studentů v rámci edukačních programů

2013 leden-prosinec: 2199 z toho 40% žáků a studentů v rámci edukačních programů

Stále se nabízí také srovnání s rokem 2012, kdy byla návštěvnost doprovodných programů vzhledem ke konání výstavy Europa Jagellonica 4243 osob koncentrována právě do května až září 2012. V roce 2015 jsme tento celoroční součet nepatrně překonali. Ovšem je nutné zdůraznit, že se jedná o rovnoměrný nárůst ve všech měsících a tedy důkaz stále rostoucího zájmu veřejnosti celkově o výstavy v GASK a doprovodné programy.



Návštěvnost Vizuelních heren v severním křídle evidujeme zvlášť. V roce 2015 je průměrná měsíční návštěvnost 186 osob (120 osob v roce 2014). Celkově od ledna do prosince 2015 navštívilo Vizuelní herny 2236 osob.

13] ROZPOČET LEKTORSKÉHO CENTRA ŽASK

K hospodaření bylo našemu oddělení na rok 2014 přiděleno 300 000,- Kč. Částku jsme v rámci LC rozdělili na 200 000,- Kč (nákup materiálu, drobné vybavení do ateliéru, odměny pro umělce vedoucí výtvarné dílny pro studenty a dospělé, grafické práce, tisk, fotodokumentace, občerstvení na celodenní workshopy, cestovní výlohy na odborná setkání edukačních pracovníků a konference) a 100 000,- Kč na projekt Umění spojení.

Příjem ze vstupného na programy Lektorského centra v roce 2015 byl 193 094,- Kč (školní skupiny, výtvarné dílny pro děti, výtvarné dílny pro dospělé, mezigenerační programy). Další 40 218,- Kč je tržba ze vstupného do Vizuálních heren.

Podpora města Kutná Hora v roce 2015 na projekt Umění spojení byla z grantu 30 000,- Kč a v průběhu roku byl projekt podpořen také přímo z rozpočtu Středočeského kraje (Fond hejtmána Středočeského kraje) částkou 70 000,- Kč.

V rozdílu výdajů za materiál a příjmu ze vstupného v součtu s podporou města Kutná Hora a Fondem hejtmána Středočeského kraje jsme z původního rozpočtu pro Lektorské centrum čerpali minimálně.

6. KNIHOVNA

Odborná knihovna Galerie Středočeského kraje ve svém fondu soustřeďuje publikace o výtvarném umění a jejím hlavním účelem je sloužit potřebám zaměstnanců galerie. Počítá se však i s hodinami vyhrazenými zájemcům z řad odborníků i soukromých badatelů.

Knihovní fond, jehož těžištěm je české moderní umění a jemu spřízněné obory (architektura, design, typografie), nabízí četné monografické studie, výstavní katalogy, průvodce po domácích i světových galeriích a muzeích, encyklopedie i publikace populárně-naučného charakteru. K dispozici je rovněž řada časopisů, bulletinů a příležitostných tisků.

Do roku 2015 byl v rámci doprovodných programů knihovny GASK pořádán pravidelný Kurs symboliky, vedený Davidem Bartoněm. Tento kurs byl věnován analýze starých textů v originálech i překladech a navazuje tak na tradici sídla instituce, v níž jezuité vyučovali klasickým jazykům i kultuře. Kurs nepředpokládal žádnou jazykovou ani historickou sumu vědomostí ani soustavnou docházku, jen ochotu podívat se nově a se zájmem na dané téma.

Koncem roku byly zahájeny přípravy k přemístění knihovny z dosavadního působiště, jímž byla věž severního křídla. Z tohoto důvodu byla její činnost pozastavena a knihovna začne v nových prostorách opět fungovat s jarem roku následujícího.

7. OSTATNÍ KULTURNÍ PROGRAMY



NEJDŮLEŽITĚJŠÍ AKCE POŘÁDANÉ V ŽASK V ROCE 2015

1] V ŽASK SE V UPLYNULÉM ROCE KONALA ŘADA KONFERENCÍ, ZASEDÁNÍ, PORAD, PŘEDNÁŠEK A SEMINÁŘŮ:

- 22. 1. Konference ZO Odborového svazu zdravotnictví a soc. péče České republiky - štábní domek
- 3. 2. Konference Krajská hospodářská komora střední Čechy – refektář
- 5. 3. Výjezdní zasedání kulturní komise Středočeského kraje – barokní lékárna
- 20. 3. Tisková konference k otevření vysoké školy v prostorách galerie – refektář
- 23.-24. 5. Konference vysoké školy – refektář a štábní domek
- 27. 5. Konference RETOUR - refektář
- 28. 4. Krajská konference k ukončení individuálního projektu – refektář
- 5. 6. Setkání hostů rakouského kulturního fóra – refektář
- 24. 6. Firemní setkání – refektář
- 26.-27. 6. Konference filozofické fakulty UK Praha – konferenční sál severní křídlo
- 11. 9. Slavnostní zahájení 20. ročníku stomatologických dnů – refektář
- 22. 9. Metodická porada tajemníků – refektář
- 29.-30. 9. Konference NIPOS – konferenční sál v severním křídle
- 3. 10. Konference lékařů – konferenční sál v severním křídle
- 15. 10. Konference odboru sociální péče – refektář
- 31. 10. Konference – refektář
- 3. 11. Konference odboru sociálních věcí – refektář
- 6.-8. 11. Konference Asi milovaní – lékárna, zasedací místnost, konferenční sál v severním křídle
- 19. 11. Konference Artefakt - refektář
- 16. 12. Setkání s izraelskou delegací a Arciděkanství v Kutné Hoře – barokní lékárna

2] V PROSTORÁCH ŽASK BYLA USPOŘÁDÁNA ŘADA KONCERTŮ A OPERA

- 6. 3. Benefiční koncert Rytmus Benešov, o.p.s. – refektář
- 14. 5. Koncert – refektář
- 23. 5. Opera NABUCCO – nádvoří
- 30. 8. Koncert Lenky Filipové - Dny francouzské kultury - refektář
- 26. 9. Koncert v rámci svatováclavských slavností – zahrady
- 17. 11. Koncert – CUTHNA ANTIKA – refektář
- 12. 12. Adventní koncert Kutnohorského komorního orchestru – refektář
- 15. 12. Koncert Základní umělecké školy v Kutné Hoře – refektář
- 20. 12. Koncert Základní umělecké školy v Kutné hoře – refektář

3] DALŠÍ AKCE USPOŘÁDANÉ V GASK V ROCE 2015:

- S výjimkou července a srpna se v refektáři každý měsíc konala Kavárnička dříve narozených a v prosinci 2x.
- V roce 2015 se uskutečnilo v prostorách galerie 19 svatebních obřadů a 10 hostin.
- Tři školy využily prostory refektáře pro slavnostní vyřazení žáků:
 - 29. 5. Slavnostní vyřazení žáků gymnázia Jiřího Ortena v Kutné Hoře – refektář
 - 4. 6. Slavnostní vyřazení žáků Střední průmyslové školy v Kutné Hoře
 - 29. 6. Slavnostní vyřazení žáků Základní školy Jana Palacha v Kutné Hoře

4] DÁLE:

- 21. 2. Slavnostní oběd hejtmána Středočeského kraje a předsedy Bratislavského samosprávného kraje – barokní lékárna
- 28. 3. Velikonoce v GASK – zahrady a štábní domek
- 28. 3. Recitační soutěž – barokní lékárna
- 17. 4. Vystoupení sokolníků v zahradách – akce pro školy
- 22. 4. Filmové natáčení – chodba u refektáře
- 25. 4. Ukázka tai-či v zahradách
- 6. 5. Setkání s biskupem Malým – refektář
- 13. 5. Noc literatury – lékárna
- 27. 5. Mistrovství v rybolovu – slavnostní zahájení – štábní domek
- 29. a 30. 5. Pohádková Barbora – zahrady
- 30. 5. Jarmark neziskových organizací – zahrady
- 18. 6. Slavnostní vyhlášení obce roku – refektář
- 20.-21. 6. Královské stříbření – doprovodný program v zahradách
- 29. 8. Dny francouzské kultury – štábní domek
- 30. 8. Gastrokurz – štábní domek
- 3.-5. 9. Divadelní festival – Kulturní invaze – zahrady, refektář, konferenční sál v severním křídle
- 24. 9. Slavnostní oběd pro obchodní partnery – lékárna
- 30. 9. Oslava – štábní domek
- 1. 10. Focení portálu pro ženy – výstavní prostory
- 2. 10. Zázemí pro filmový štáb – nádvoří a refektář
- 17. 10. Očima generací – refektář
- 17. 10. Kutnohorská padesátka – štábní domek a zahrady
- 26.-27. 10. Zázemí pro filmovou produkci – nádvoří
- 9. 11. Předání cen Václava Bendy – refektář
- 13. 11. Firemní oslava - štábní dům
- 14. 11. Svatomartinské hody – refektář, lékárna, chodba přízemí, vizuální herny
- 4. 12. Firemní akce v refektáři
- 4. 12. Soukromá oslava ve štábním domě
- 5. 12. Vánoce v GASK – přízemí galerie a nádvoří
- 9. 12. Oslavy k 20. výročí vstupu Kutné Hory do UNESCO – celý objekt galerie včetně štábního domku
- 11. 12. Benefiční aukce – Umění spojení 2015– refektář

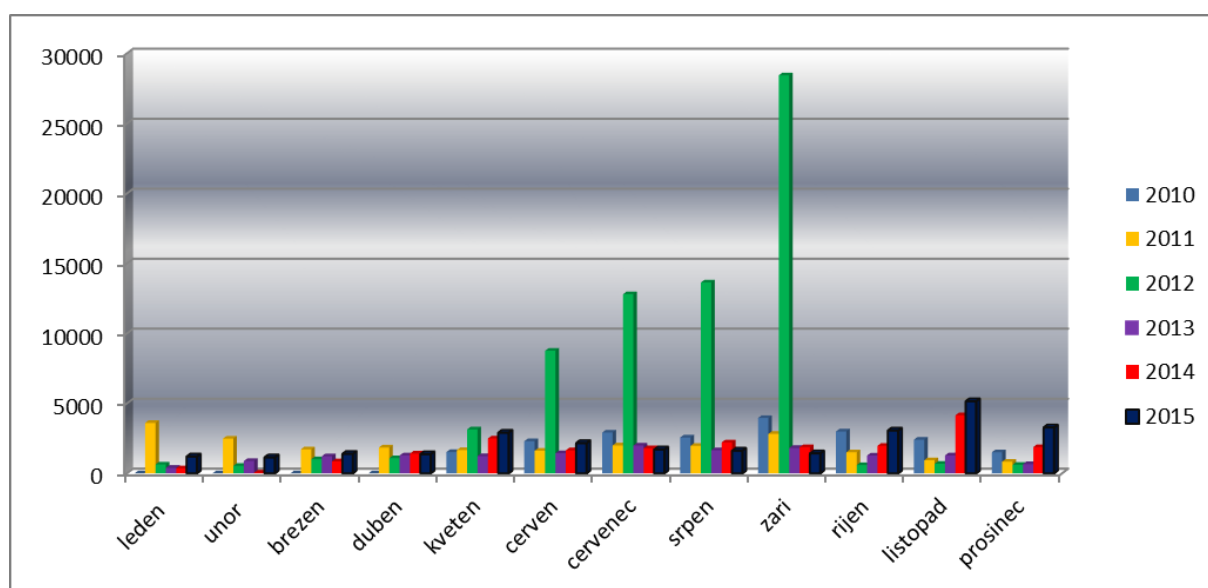
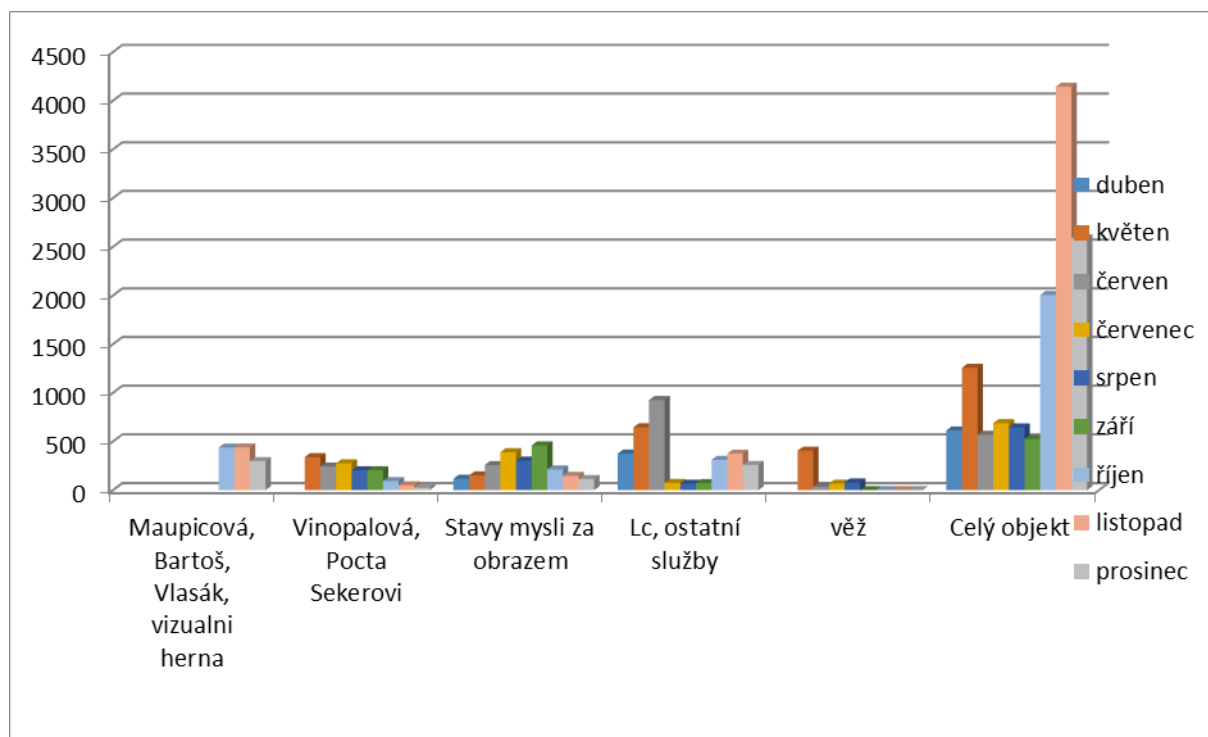
**5) ACADEMIA RERUM CIVILIU - VYSOKÁ ŠKOLA POLITICKÝCH
A SPOLEČENSKÝCH VĚD, S.R.O. V PROSTORÁCH JASK**

- 20. 3. Tisková konference k otevření vysoké školy v prostorách galerie – refektář
 - 21. 3. Den otevřených dveří vysoké školy – refektář, štábní domek, ks severní křídlo
 - 23.-24. 5. Konference vysoké školy – refektář a štábní domek
 - 19. 9. Slavnostní imatrikulace vysoké škol – refektář
- Vysoká škola využívá areál i pro výuku:
- 26. 9. Vysoká škola – výuka – konferenční sál v severním křídle
 - 10. 10. Vysoká škola – výuka – konferenční sál v severním křídle
 - 24. 10. Vysoká škola – výuka – konferenční sál v severním křídle
 - 7. 11. VŠ – štábní dům. refektář
 - 11. 11. VŠ – štábní dům
 - 14. 11. VŠ – konferenční sál v severním křídle
 - 21. 11. VŠ – refektář, konferenční sál v severním křídle
 - 28. 11. VŠ – konferenční sál v severním křídle
 - 2. 12. VŠ – štábní dům
 - 5. 12. VŠ konferenční sál v severním křídle
 - 12. 12. VŠ– konferenční sál v severním křídle
 - 16. 12. VŠ – štábní dům
 - 19. 12. VŠ - konferenční sál v severním křídle

8. NÁVŠTĚVNOST

Galerii navštívilo v roce 2015 celkem 26 451 návštěvníků, což bylo o 5 734 návštěvníků více než v předchozím roce.

Do celkového počtu byly zahrnuty všechny věkové kategorie, účastníci komentovaných prohlídek, vstupy s lektorem, čestní hosté, „přátelé GASK“, návštěvníci z partnerských organizací i vstupy zdarma pro studenty a novináře.



9. HOSPODAŘENÍ A MAJETEK



1) Hospodaření příspěvkové organizace k 31. 12. 2015

Výsledek hospodaření za rok 2015

Výsledek hospodaření po zdanění v Kč	2014	2015
Náklady celkem	43 849 583,91	46 636 804,47
Výnosy celkem	48 823 504,55	48 278 799,06
+zisk/-ztráta	4 973 920,64	1 641 994,59

Hospodářský výsledek byl vytvořen v hlavní činnosti ve výši 1 629 923,41 Kč. Hospodářská činnost vyprodukovala zisk 12 071,18 Kč. Hospodářský výsledek ovlivnila především mírná zima, ušetřilo se na energiích cca 1,2 mil Kč. Provedená úsporná opatření, namontované regulační prvky se projeví v roce následujícím. Dále se ušetřilo na mzdách. Nebyl obsazen plný stav. Řešeno brigádně.

Při rozdělení kladného výsledku hospodaření navrhujeme navýšit fond odměn o 100 tis. Kč. Do rezervního fondu dát převážnou část, tj. 1 541 995Kč.

Vyhodnocení schválených závazných ukazatelů za rok 2015

Stanovené závazné ukazatele:

Závazný ukazatel	Schválená hodnota v RK v Kč	Hodnota po změnách schválená RK v Kč	Skutečnost na konci roku v Kč	Plnění [%]
	1	2	3	4=3/2*100
Provozní příspěvek celkem	32 800 000,00	35 448 992,00	35 448 992,00	100,00
Objem prostředků na platy, limit mzdových prostředků	13 010 000,00	12 010 000,00	11 686 698,00	97,3
.....				

Komentář k plnění schválených závazných ukazatelů v roce 2015:
 Ušetřilo se na mzdách. Nebyl obsazen plný stav. Řešeno brigádně.
 Příspěvek se zvýšil o přijaté dotace.

Účelové neinvestiční a investiční dotace

a) Neinvestiční dotace

Poskytovatel	Účel	Výše dotace v Kč	Čerpáno v Kč
Středočeský kraj	Výstava Čína	1 377 000	1 377 000
Středočeský kraj	Platy 2014	410 000	410 000
Středočeský kraj	Platy 2015	67 992	67 992
Středočeský kraj	Havarijní fond - střecha	600 000	600 000
MK ČR	Uz34014-ISO-D	44 000	44 000
MK ČR	Uz34070- publikace Sozanský	70 000	70 000
Město Kutná Hora	Umění spojení	30 000	30 000
Město Kutná Hora	výstava Jiří Sozanský - Mezní situace	50 000	50 000
Celkem		2 648 922,00	2 648 922,00

Investiční dotace

Poskytovatel	Účel	Výše dotace v Kč	Čerpáno v 2015 v Kč
Středočeský kraj	příjmy z pronájmu majetku na investice	1 372 333	1 372 333
Středočeský kraj	jezuitská kolej - zprovoznění zahrad (čerpání vody z podlaží areálu, zabezpečení kamerovým systémem, vybavení)	11 200 000	2 397 642
Středočeský kraj	Aktivní a pasivní zpětnovazební regulační prvky - vytápění GASK	2 000 000	1 871 740
Středočeský kraj	Kompletní obměna světel za LED v areálu jezuitské koleje	1 520 000	1 513 730,41
Celkem			7 155 445,41 Kč

Příjmy z pronájmu - doplatek z roku 2014 – účtováno na dohadných položkách celkem 689 824Kč.
Příjmy z pronájmu z roku 2015 přijato celkem 682 509Kč. Celkem 1 372 333 Kč.

Vytvořena dohadná položka pro rok 2016 na částku 15 000Kč k odvodu (20 000Kč) ze dne 3. 12. 2015.

Fond investic

Celkové čerpání Fondu investic

Období	2014	2015	Rozdíl
Částka v Kč	10 523 138,90	15 646 320,91	5 123 182,01

Položkové čerpání Fondu investic

Název investiční akce	Čerpání v Kč	Číslo a datum usnesení RK
Odpisy	8 358 188,60	
jezuitská kolej - zprovoznění zahrad (čerpání vody z podlaží areálu, zabezpečení kamerovým systémem, vybavení)	2 397 642,00	5/2015/I-KUL Plán investic Středočeského kraje na rok 2015 - změna č. 5
Aktivní a pasivní zpětnovazební regulační prvky - vytápění GASK	1 871 740,00	7/2015/I-KUL Plán investic Středočeského kraje na rok 2015 - změna č. 5
Kompletní obměna světel za LED v areálu Jezuitské koleje	1 513 730,41	8/2015/I-KUL Plán investic Středočeského kraje na rok 2015 - změna č. 5
Oprava VŠ, doplatek k akci Aktivní a pasivní zpětnovazební regulační prvky, server	1 461 455,00	Usnesení č. 049-40/2015/RK ze dne 16. 11. 2015
Celkem		

Komentář k čerpání Fondu investic:

jezuitská kolej - zprovoznění zahrad (čerpání vody z podlaží areálu) 5/2015/I-KUL

Veřejná zakázka malého rozsahu soutěžena ve spolupráci s krajem. Vlastní realizace proběhla dle schváleného harmonogramu, který je součástí smlouvy. Investiční akce ušetří GASK cca 750.000,- Kč/rok – voda do automatického zavlažovacího systému parku v rozloze 2 ha.

Aktivní a pasivní zpětnovazební regulační prvky - vytápění GASK 7/2015/I-KUL

Veřejná zakázka malého rozsahu soutěžena ve spolupráci s krajem. Stávající topný systém v GASK byl vysoutěženým dodavatelem vybaven prostředky pasivní i aktivní kompenzace tepelných ztrát za účelem dosažení energetických úspor ve výši 15 – 20% průměrných ročních nákladů. Dosažená úspora se projeví v ročním vyúčtování spotřebované energie /plyn, elektřina/ na konci roku 2016. Regulace topného systému- schváleno 2 mil Kč. Nadlimit 61 455 Kč povolen čerpat z IF GASK.

Kompletní obměna světel za LED v areálu jezuitské koleje 8/2015/I-KUL

Veřejná zakázka malého rozsahu soutěžena ve spolupráci s krajem. Stávající halogenové osvětlení /r. 2010/ již nesplňuje energetické nároky na provoz tak velkých prostor. V I. Etapě jsme řešili výstavní prostory, kde jsme umístili úsporné LED osvětlení s větší životností svítidel, v této etapě jde pouze o část výstavních prostorů. V dalších etapách dojde k výměně v ostatních výstavních prostorách. V poslední etapě by měla být realizována výměna světel v administrativních prostorách galerie. Ekonomická úspora je měřitelná po dokončení všech etap.

Pohledávky a závazky

a) Krátkodobé pohledávky

Pohledávky	Do splatnosti	Po splatnosti
Odběratelé 311	128 661,70	53 311,00
Poskytnuté zálohy 314	218 980,00	0
Jiné pohledávky 315	1 187,00	0
Jiné pohledávky 335	21 950,00	
Pohledávky za KUSK investice 348	615 000,00	
NPO 381	86 568,68	
Dohadné účty aktivní	15 000,00	
Krátkodobé pohledávky celkem v Kč	305 548,68	53 311,00

Komentář k pohledávkám:

Odběratelé 311: pohledávky po splatnosti jsou z období rekonstrukce střediska Husova, které prováděl kraj v letech 2010 a 2012. Ostatní budou uhrazeny v lednu 2016.

Poskytnuté zálohy na energie a PHM.

Jiné pohledávky jsou za Komerční bankou za nepřipsané platby na účet uskutečněné platebním terminálem v bookshopu.

Pohledávky vymáhané soudně:

Nejsou.

Pohledávky prominuté:

Pohledávky odepsané:

K pohledávkám po lhůtě byly vytvořeny opravné položky ve výši 53 311 Kč.

STATUS a.s.	16226,00
TORKRET - Zdeněk Bartoň, s. r. o.	31093,00
TORKRET - Zdeněk Bartoň, s. r. o.	5992,00

b) Krátkodobé závazky

Závazky	Do splatnosti	Po splatnosti
321 Dodavatelé	1 586 275,94	791 490,00
331 zaměstnanci	773 786,00	
333 jiné závazky	50 305,00	
336 Sociální zabezpečení	330 557,00	
336 Zdravotní pojištění	142 272,00	
338 Důchodové spoření	1 502,00	
342 Jiné přímé daně	110 219,00	
343 DPH	23 250,00	
348 Závazky vůči KUSK	0,00	
378 ostatní krátkodobé	26 554,68	
383 výdaje příštích období	43 096,52	
389 Dohadné účty-plyn	82 000,00	
Krátkodobé závazky celkem v Kč	2 227 830,62 Kč	791 490,00Kč

Z toho investiční faktury jsou za 1 255 000,00 Kč. Faktury po lhůtě splatnosti byly do organizace doručeny v průběhu měsíce ledna.

Bankovní úvěry a půjčky

Leasing

1. Veřejné zakázky

Veřejné zakázky

V roce 2015 byla realizována výběrová řízení na níže uvedené veřejné zakázky malého rozsahu (v rozsahu od 250 tis. Kč do 800 tis. Kč bez DPH dle Směrnice č. 105 o zadávání veřejných zakázek PO SK):

Přesný název VZ	Vysoutěžená cena bez DPH v Kč	Období realizace (od-do)	Datum ukončení realizace
Dodávka tiskových materiálů	616. 504,- Kč	20. 05. 2015-20. 6.2016	19. 5. 2015

Výše sazby DPH vysoutěžené ceny: 129 465,84 Kč. Smlouva byla uzavřena s firmou Studio Marvil s.r.o.

Vyhlášená výběrová řízení na veřejné zakázky malého rozsahu, která nebyla v roce 2015 ukončena:

Přesný název VZ	Předpokládaná cena bez DPH v Kč	Období vyhlášení VZ	Předpokládané období realizace VZ

Vnitřní kontroly

Vnitřní kontrolní systém organizace je zajišťován především řády, směrnicemi a ostatními předpisy, které upravují postupy v jednotlivých oblastech chodu organizace.

Kontrola ve finanční oblasti je zajišťována odpovědnými vedoucími zaměstnanci jako součást jejich manažerského a finančního řízení organizace. K tomuto účelu slouží SW Croseus, který umožňuje provádět schvalovací procesy na každou finanční nebo majetkovou operaci a přitom dokladuje učiněná rozhodnutí. Veškeré doklady o provedené řídicí kontrole jsou podepsány elektronickým podpisem a uloženy v elektronickém archivu. Vše je v souladu se zákonem č. 320/2001 Sb., o finanční kontrole ve veřejné správě a změně některých zákonů (zákon o finanční kontrole), ve znění pozdějších předpisů. Rozsah kontroly se rozšířil i na plnění přidělených finančních prostředků.

Nemovitý majetek ve správě příspěvkové organizace pro evidenci nemovitého majetku Středočeského kraje. Rekonstrukce si vede v účetnictví Středočeský kraj. Dosud nepředáno.	Stav k 31.12.2015/ Kč/
02100001/1 Stavba č. p. 51 na p. p. č. 290/1 <i>Jeuzitská kolej</i>	464.540.033,88 historická cena včetně rekonstrukcí a VTZ
02100002/1 Stavba č. p. 52 na p. p. č. 294 <i>vysoká škola</i>	5.800.000,00 historická cena bez rekonstrukcí
02100003/1 Stavba č. p. 53 na p. p. č. 291 <i>informační služba</i>	2.444.651,00 historická cena (odečet po demolici)
02100004/1 Stavba č. p. 54 na p. p. č. 292 <i>štábní domek</i>	10.800.000,00 historická cena bez rekonstrukcí
02100005/1 Stavba č. p. 239 na p. p. č. 307 <i>parkovací dům</i>	8.381.284,00 historická cena bez rekonstrukcí
02100006/1 Stavba bez č. p. na p. p. č. 290/4 <i>průmyslový objekt</i>	1 historická cena bez rekonstrukcí
Stavby v hospodaření GASK dle č. p. a p. p. č. Kutná Hora	491.965.969,88 Kč

- Opatření Rady kraje uložené na základě projednání zprávy o hospodaření za minulé období, žádné nebylo.

10. ZAMĚSTNANCI

GASK – PRACOVNÍ POZICE

GASK je krajskou příspěvkovou kulturní institucí a tímto jejím statutem jsou dány i jisté specifikace pracovních míst.

Pracovní místa lze rozdělit do tří skupin: v první skupině jsou pozice s požadovaným vzděláním či praxí v kulturní instituci a jistým rozhledem v kulturní oblasti. Jedná se o pozice v odborné sekci – zaměstnanci, kteří pracují s uměleckými díly (depozitář) nebo přímo spoluvytvářejí výstavní koncept kulturní instituce, připravují výstavy a doprovodné akce (kurátoři a Lektorské centrum). Druhou skupinu tvoří administrativní pozice s odpovídající kvalifikací (sekretariát, marketing, ekonomické oddělení). Třetí skupinu představují provozně technické pozice, tj. technicky specifikované pozice (technici a údržba) a nekvalifikované pozice zřízců v kulturním zařízení, kteří vykonávají práci kustoďů a šatnářů.

Z tohoto rozdělení vyplývá, že personální práce se zaměřuje zejména dlouhodobě na odborníky z kulturní oblasti, kurátory a lektory, kteří z podstaty své práce ovlivňují chod a tvář instituce na několik let dopředu.

PERSONÁLNÍ ÚDAJE

Fyzický počet zaměstnanců
44

Pracovněprávní vztah	Počet pracovníků
Pracovní poměr – plný úvazek	27
Pracovní poměr – zkrácený úvazek	17
DPP	5
DPČ	9

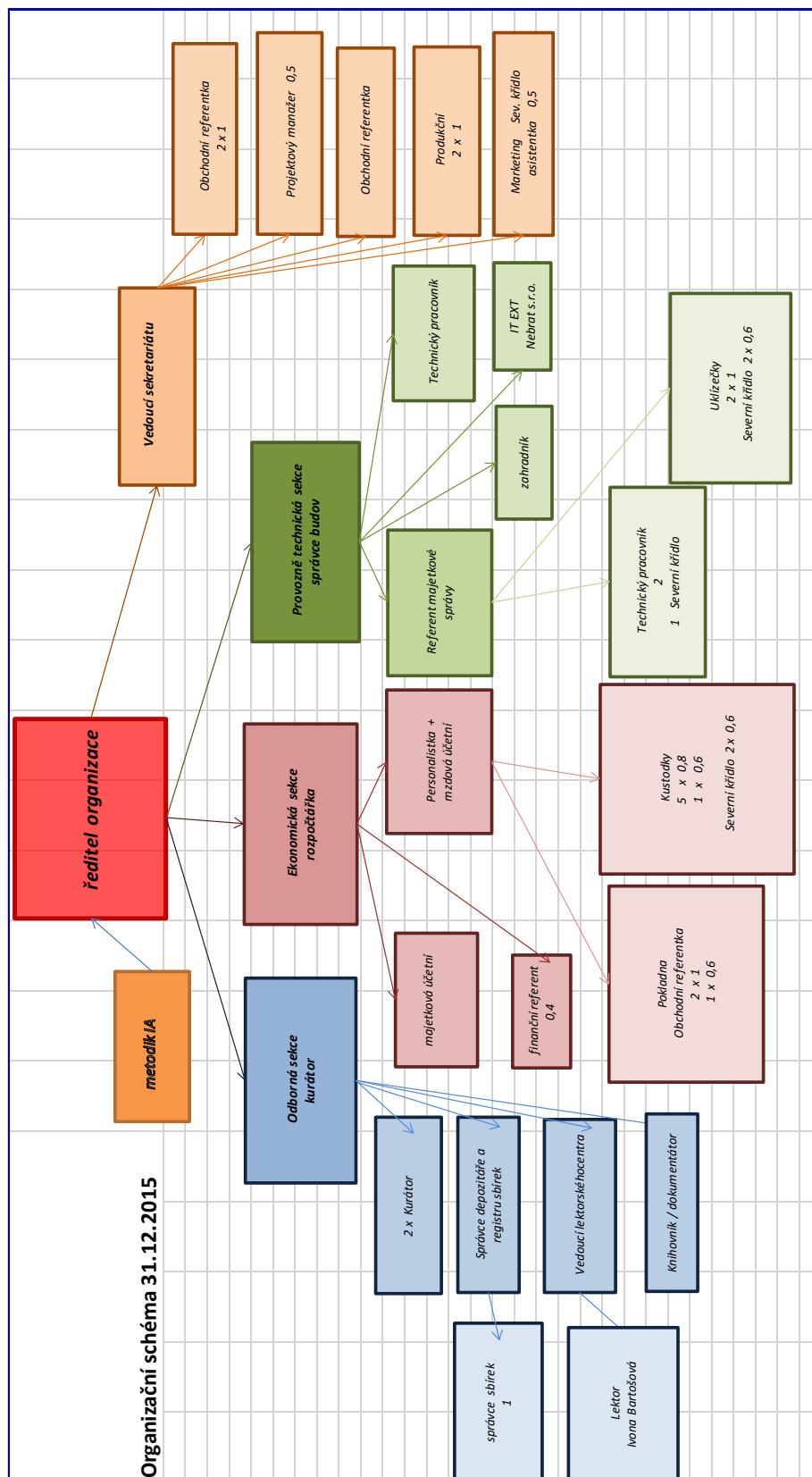
Přepočtený počet zaměstnanců k 31. 12. 2015
35,50

Plán byl 36,40 osob. Pokles představuje snížené úvazky. Byl přijat nový zaměstnanec knihovny v posledním čtvrtletí roku.

SPOLUPRÁCE

GASK spolupracuje s místním úřadem práce při obsazování pozic zejména zřízců v kulturním zařízení. Osvědčila se nám také spolupráce se studenty místního gymnázia i dalších škol, kteří vypomáhají v Lektorském centru a vykrývají sezónní posílení v provozu v letních měsících.

ORGANIZAČNÍ SCHÉMA 2015





11. ZÁKLADNÍ ÚDAJE O INSTITUCI, KONTAKTY

Galerie Středočeského kraje je příspěvkovou organizací Středočeského kraje, jejíž statut je specifikován současnou a platnou zřizovací listinou schválenou usnesením Zastupitelstva Středočeského kraje č. 72-11/2010/KUSK ze dne 9. 6. 2010 včetně schválených doplňků.

Hlavním účelem zřízení organizace je plnit funkci muzea výtvarného umění ve smyslu ustanovení § 2 odst. 3 zákona č. 122/2000 Sb., o ochraně sbírek muzejní povahy a o změně některých dalších zákonů, ve znění pozdějších předpisů.

ZŘIZOVATEL

Středočeský kraj

se sídlem Zborovská 11, 150 21 Praha 5
IČ: 708 91 095

PŘÍSPĚVKOVÁ ORGANIZACE

Galerie Středočeského kraje, příspěvková organizace

se sídlem Barborská 51, 284 01 Kutná Hora
IČ: 000 69 922
DIČ: CZ 000 69 922

KONTAKTY:

E-mail: info@gask.cz

Telefon sekretariát: + 420 327 511 135
+ 420 725 607 388

www.gask.cz