

Školní statek Středočeského kraje  
Hlavní 169, 250 89 Lázně Toušeň  
IČ 72081368, číslo organizace 10916

# VÝROČNÍ ZPRÁVA



ROK 2016/2017

### Poděkování

Tímto si dovoluji poděkovat všem zaměstnancům Školního statku Středočeského kraje a zejména všem vedoucím středisek. Dále si dovoluji poděkovat těm pracovníkům Odboru školství a sportu, Krajského úřadu Středočeského kraje, kteří spolupracovali a pomáhali při řešení problémů naší příspěvkové organizace.

Ing. Jan Kocmánek, ředitel

## Obsah

1. Základní údaje	.....str.4
2. Charakteristika příspěvkové organizace	.....str.5
Vymezení hlavní a doplňkové činnosti	.....str.5
Statutární orgán	.....str.5
Vznik příspěvkové organizace	.....str.6
Členění příspěvkové organizace	.....str.6
Materiálně technické podmínky pro výuku	.....str.7
3. Střediska příspěvkové organizace	.....str.8
4. Čerpání Evropských fondů	.....str.27
5. Zpráva o inspekční činnosti	..... str.28
6. Základní cíle výchovně vzdělávacího procesu	.....str.28
7. Praxe	.....str.29
8. Ekonomická část výroční zprávy	..... str.30
9. Reprezentace příspěvkové organizace na veřejnosti a mimořádné aktivity	.....str.31
10. Přílohy	.....str.35

## 1. Základní údaje

Název, adresa : Školní statek Středočeského kraje,  
příspěvková organizace  
Hlavní 169, 250 89 Lázně Toušeň

Zřizovatel : Středočeský kraj  
Zborovská 11, 150 21 Praha 5

Zřizovací listina na základě usnesení Zastupitelstva  
Středočeského kraje č. 39-12/2010 ze dne 6.9.2010  
Dodatek č. 1 ke zřizovací listině ze dne 6.6.2011  
Č.j.: 094630/2011/KUSK  
Dodatek č.2 ke zřizovací listině ze dne 19.12.2011  
Č.j.: 224122/2011/KUSK  
Dodatek č.3 ke zřizovací listině ze dne 19.12.2011  
Č.j.: 113368/2012/KUSK  
Dodatek č.4 ke zřizovací listině ze dne 11.3.2013  
Č.j. 030127/2013/KUSK  
Dodatek č. 5 ke zřizovací listině ze dne 27.4.2015  
Č.j. 053256/2015/KUSK

IČO a IZO : IČO 72081368  
DIČ CZ 72081368  
IZO 181 027 950

Číslo organizace: 10916

Kontakty : Ing. Jan Kocmánek, ředitel  
Tel: 602 269 899, 325 630 078  
E-mail: [statek.pdy@centrum.cz](mailto:statek.pdy@centrum.cz)  
[www.skolnystatek.cz](http://www.skolnystatek.cz)

Zařazení do rejstříku škol : s účinností od 1.7.2011

Bankovní spojení : Komerční banka Nymburk  
Č. účtu : 43 – 8506190207/0100

Centrální účtárna : Středisko Poděbrady  
Husova 1, 290 01 Poděbrady  
Tel.: 325 630 006, 325 630 078  
Ing. Zdenka Tůmová



## 2. Charakteristika organizace

### **Vymezení hlavní a doplňkové činnosti**

Hlavním účelem a předmětem činnosti příspěvkové organizace je zajišťovat praktické vyučování žáků středních škol v oblasti zemědělství, zahradnictví a lesnictví podle školních vzdělávacích programů příslušných škol.

Doplňkovou činností příspěvkové organizace je plnění výrobních úkolů zemědělské prvovýroby a dodání zboží a služeb. Osvědčení o zápisu do evidence zemědělského podnikatele (nahrazuje živnostenský list) bylo vydáno dne 12.1.2011 v Brandýse nad Labem – Staré Boleslavi.

Doplňková činnost se vztahuje na :

- 1) Rostlinná výroba včetně chmelařství, ovocnářství, pěstování zeleniny a hub, okrasných rostlin, léčivých a aromatických, rostlin pro technické a energetické užití na pozemcích vlastních, pronajatých, nebo užívaných na základě jiného právního důvodu, popřípadě provozovaná bez pozemků.
- 2) Živočišná výroba zahrnující chov hospodářských a jiných zvířat či živočichů za účelem získávání, zpracování a výroby živočišných produktů, chov hospodářských zvířat k tahu a chov sportovních a dostihových koní.
- 3) Produkce chovných a plemenných zvířat a využití jejich genetického materiálu a získávání zárodečných produktů, pokud jde o zvířata uvedená v bodu 2.
- 4) Výroba osiv a sadby, školkařských výpěstků a genetického materiálu rostlin
- 5) Úprava, zpracování a prodej vlastní produkce zemědělské výroby.

### **Statutární orgán**

Příspěvková organizace byla v období 1.1. – 7.2.2011 řízena Ing. Janem Kocmánkem, pověřeným řízením, ze dne 13.12.2010, č.j.: 196427/2010/KUSK

Od 8.2.2011 jmenován Ing. Jan Kocmánek ředitelem příspěvkové organizace na základě konkursního řízení, č.j.: 025201/2011/KUSK

Na základě Usnesení rady Středočeského kraje č.055-20/2014/RK ze dne 16.6.2014 a na základě konkursního řízení ze dne 9.6.2014 jmenován ředitelem příspěvkové organizace Ing. Jan Kocmánek s účinností od 1.8.2014 na období 6 let do 31.7.2020, usnesením Rady Středočeského kraje č.019-17/2016RK ze dne 9.května změněno potvrzení funkce na dobu neurčitou.

Zástupce statutárního orgánu : paní Helena Dudová, vedoucí střediska Toušeň

## Vznik příspěvkové organizace

Příspěvková organizace Školní statek Středočeského kraje vznikla dne 1.1.2011 jako nástupnická organizace po bývalých školních hospodářstvích jednotlivých středních škol vyučujících zemědělské obory v regionu Středočeského kraje. Jednalo se o školní hospodářství do 31.12.2010 náležící pod správu :

- 1) Střední odborné školy Poděbrady, Boučkova 355
- 2) Střední zemědělské školy Čáslav, Sadová 1234
- 3) Střední zemědělské školy Brandýs nad Labem, Zápská 302
- 4) Střední zemědělská škola Rakovník, Pražská 1222
- 5) Vyšší odborná škola a Střední zemědělská škola Benešov, Mendelova 131

Jednotlivá školní hospodářství byla předána v období leden – duben 2011 prostřednictvím předávacích protokolů za účasti ředitelů obou organizací.

Pro zdárné fungování organizace bylo nutné zřídit centrální mzdovou účtárnu a sjednotit počítačové účetní programy. Pro tento účel byl zakoupen centrální server. Výše uvedené bylo z mnoha důvodů instalováno na středisku Poděbrady.

**1.1.2016 došlo k významné změně, kdy pod organizaci Školní statek Středočeského kraje přibyl další, již šesté středisko – středisko Mělník.** K 31.12.2015 zanikl sloučením do té doby samostatný Školní statek Mělník, Školní statek Středočeského kraje se stal organizací nástupnickou a přebíral všechna práva, pohledávky a závazky.

## Členění příspěvkové organizace

Školní statek Středočeského kraje, příspěvková organizace vykonává svoji činnost na 6-ti samostatných střediscích, které navzájem spolupracují. Tato střediska jsou řízena svým vedoucími, kteří jsou zodpovědní řediteli příspěvkové organizace. Na jaře 2016 došlo ke změně na středisku Benešov, kde se vedoucí střediska ing.Cihlářová nastoupila na mateřskou dovolenou. Středisko je dočasně řízeno ředitelem příspěvkové organizace, do zvolení nového vedoucího.

Do funkcí vedoucí středisek byli pověřeni a tuto funkci přijali :

Středisko Lázně Toušeň, Hlavní 169:	paní Dudová Helena
Středisko Rakovník, Bulovna 173:	paní Kounovská Zdenka, Ing.
Středisko Benešov, Pomněnice 1:	paní Mazancová Jitka (zást. po dobu mateřské dovolené)
Středisko Čáslav, Novodvorská 593:	pan Adam Jan
Středisko Poděbrady, Husova 1:	středisko řízeno ředitelem příspěvkové organizace



Středisko Mělník, Dobrovského 1777

paní Hejtyková Jindřiška, Ing

Sídlo příspěvkové organizace :

Kancelář ředitele :

Mzdová a centrální účtárna :

Hlavní 169, Lázně Toušeň, 250 89

Husova 1, Poděbrady, 290 01

Husova 1, Poděbrady, 290 01

### **Materiálně technické podmínky pro výuku**

Veškeré materiální i technické vybavení svěřené do užívání Školního statku Středočeského kraje bylo získáno prostřednictvím předávacích protokolů od středních odborných škol, případně získáno zemědělskou výrobou v průběhu hospodářského roku. Jednotlivá střediska školního statku slouží svému účelu už dlouhé desítky let a mají své zemědělské provozy uzpůsobené potřebám studentům konajícím zde praxe. Každé ze středisek vychází z dlouhodobé koncepce, stanovené již v průběhu 90-tých let 20.stol. Tato koncepce dostává průběžných změn dle potřeb příslušné zemědělské školy, v zásadě se ale příliš nemění a je dána lokálními, regionálními a přírodními podmínkami.

V souhrnu je možno konstatovat, že pro potřeby výuky je celkem k dispozici:

- 6 středisek zabývajících se rostlinnou výrobou na celkové výměře 1290 ha zemědělské půdy, z toho 85 % ha orné půdy
- 6 středisek zabývajících se používáním zemědělské mechanizace a techniky
- 4 střediska provozující kontinuální živočišnou výrobu představovanou cca (stavy v průběhu roku kolísají) :
  - 550 ks skotu mnoha plemen a kategorií
  - 700 ks prasat
  - 45 ks koní sportovního i jiného účelu
  - 30 ks ovcí a koz
  - 8 včelstev
  - 50 – 100 ks králíků (dle sezóny)
  - 50 – 100 ks drůbeže (dle sezóny)
- zahradnické středisko dále členěné na sekci vinařskou, květinářskou, zelinářskou a sadovnickou. Dále prodejní zahradnické centrum a středisko realizace zahrad.

Nemovitý majetek sloužící potřebám výuky je buď v přímém vlastnictví Středočeského kraje, nebo užíván na základě nájemních smluv. Na některých střediscích je značná část majetku ve fázi převodu vlastnictví ze Státního pozemkového úřadu ČR na Středočeský kraj. Tyto majetkové vztahy nijak nenarušují výuku a podmínky vzdělávacího procesu.

Úroveň hospodaření jednotlivých středisek a výnosy dosahované zemědělskou či zahradnickou výrobou jsou značně rozdílné a jsou zapříčiněny řadou faktorů. Tato problematika je podrobně rozebrána v dalších kapitolách a je předmětem diskuze. Školní statek není klasicky hospodařícím zemědělským



subjektem a má celou řadu specifík. Právní forma podnikání přináší v současných nastavených podmínkách v České republice řadu odlišností. Funkce zřizovatele plní garance i záruky, z hlediska podnikání v zemědělské výrobě je ale školní statek v mnoha oblastech handicapován. Důležitým faktorem, který je ale třeba mít neustále na paměti je fakt, že hlavním posláním školního podniku není konkurovat a dravě soutěžit v podnikatelském prostředí, ale věnovat maximum prostoru a péče studentům škol přicházejícím konat praxe a praktická cvičení do jim uzpůsobeného buď specializovaného nebo komplexního zemědělského provozu. Velký faktor zde hraje i odpovídající personální zajištění a dostatečná dotace času k získání a osvojení požadované praktické dovednosti. Další a významný problém je směrnice nařizující maximální možnost délky pronájmu nemovitého majetku v délce 2 kalendářních let. Existence těchto krátkodobých nájemních smluv není při pronájmu zemědělské půdy obvyklá a přináší kromě zvýšené administrativní zátěže i ubývání obhospodařované výměry a možný následný ekonomický problém.

Velkým skutkem také bylo sloučení Školního statku Středočeského kraje se Školním statkem Mělník. Jeho začlenění vyžadovalo změny účetního software a přizpůsobení se novým vnitropodnikovým řádům a směrnicím. Školní statek Mělník také přenesl na Školní statek Středočeského kraje vleklý soudní spor, týkající se záležitostí spojených s odvoláním dnes již bývalého ředitele mělnického statku ing. Pavla Válka. Naše organizace tuto právníky řešenou kauzu převzala a k datu 31.8.2017 spor stále není vyřešený.

### 3. Střediska příspěvkové organizace

#### **Středisko Lázně Toušeň**

Školní statek Lázně Toušeň, Hlavní 169 je na geografickém středu Středočeského kraje a je současně i sídlem naší organizace. Dlouhá desetiletí funguje jako účelové hospodářství pro Střední zemědělskou školu Brandýs nad Labem, Zápská 302.

Středisko se nachází v rovinaté oblasti úrodného Polabí, zemědělská výroba je realizována ve dvou samostatných areálech. Provoz zabezpečuje celkem 13 zaměstnanců, z toho 3 na zkrácený pracovní úvazek. Zemědělská výroba je orientována jak na živočišnou výrobu, tak na rostlinou výrobu, která je na tomto středisku dominující. Pěstují se především potravinářské i krmné obiloviny, dále cukrová řepa, slunečnice, kukuřice, řepka a vojtěška. Díky správné agrotechnice, dodržování všech fytotechnických postupů a kvalitní mechanizaci je dlouhodobě dosahováno nadprůměrných výnosů u všech pěstovaných plodin. Živočišná výroba je představována chovem skotu. Ten je reprezentován holštýnským plemenem. Dojnice, mladý chovný skot i telata jsou ustájeny v objektech obklopených statkem obhospodařovanými poli. Jedná se o zastaralý typ chovu, vazné ustájení. I přes tento problém je ale dosahováno velmi slušné užitkovosti. Mléko je prodáváno přes odbytové družstvo do mlékárny Pragolaktos.

Školní statek Lázně Toušeň udržuje dlouhodobě velmi dobré vztahy s brandýskou zemědělskou školou, studenti zde vykonávají jak individuální tak učební praxe. Vzdálenost školy od statku v tomto případě není žádným



handicapem, mezi oběma cíli je velmi dobré dopravní spojení. Na tomto středisku dlouhodobě vykonávají praxe i studenti Střední školy jezdeckví a dostihového sportu, Velká Chuchle, kteří zde získávají základní dovednosti při práci velkými hospodářskými zvířaty a také při práci se zemědělskou mechanizací.

Celkově je možno konstatovat velmi dobrý stav hospodaření na obhospodařovaných polnostech, stejně tak ekonomický stav střediska. Problém představuje pouze zastaralý provoz živočišné výroby a areál dvora, do kterého nebylo dlouhodobě investováno z důvodu užívání nemovitostí pouze na základě nájemní smlouvy. Následuje komentář paní Heleny Dudové, vedoucí střediska.

*Školní statek Středočeského kraje – středisko Lázně Toušeň vykonává svou činnost na adrese Hlavní 169, Lázně Toušeň. Na školním statku je vykonávána zemědělská prvovýroba. Všechny praktické informace z ní pocházející jsou plně k dispozici všem studentům Střední zemědělské školy Brandýs nad Labem – Stará Boleslav, kteří na statek docházejí. Studenti zde absolvují různé druhy učebních praxí – individuální, skupinové, prázdninové, a to jak pod dohledem pedagogů školy tak i zaměstnanců školního statku. Svou individuální praxi na statku vykonávají též studenti III.ročníku Střední školy dostihového sportu a jezdeckví, obor chovatelství se zaměřením na dostihový sport z Prahy 5 – Velké Chuchle, kteří k nám přijíždějí hlavně seznámit se s chovem skotu. Materiálně technické podmínky pro praktickou výuku se neustále snažíme vylepšovat nákupem nových strojů a rozsahem výroby, kde se snažíme o co největší rozmanitost. Což je ale mnohdy na úkor rentability výroby. Provoz školního statku je záležitostí dosti nákladnou a statek si na tento provoz musí vydělat vlastní činností. I když hlavní činností školního statku je praktická výuka studentů zemědělské školy, stále víc na nás doléhají pravidla a normy zemědělské prvovýroby, jelikož finančními prostředky z této výroby zajišťujeme vlastní provoz. Středisko hospodaří samostatně a doposud výsledky nebyly špatné.*

*Problémem rostlinné výroby, která zajišťuje hlavní finanční přínos, je stále se zmenšující výměra, kdy se na nás tlačí okolní, převážně soukromí, zemědělci. Po citelném úbytku 30 ha dnes hospodaříme na 253 ha orné půdy a cca 3 ha luk. Úbytek se promítl v osevu obilovin, kde jsme zaseli 63 ha ozimé pšenice, 13 ha pšenice jarní, ječmen jarní jsme ponechali na 70 ha, jelikož pěstujeme sladovnický ječmen, který se nám daří dobře zpeněžovat. Dále jsme oseli méně hektarů cukrovky, kde se musíme řídit smlouvou s cukrovarem a kvótami. Poslední roky se nám daří dosahovat dobrých hektarových výnosů u cukrovky a tak doufáme, že smluvní množství z osetých 25 ha naplníme. Řepku pěstujeme na 25 ha, bohužel z důvodu špatného počasí v letošním roce nebyla sklizeň žádná. Část výměry musíme osít krmnými plodinami – 27 ha kukuřice, 23 ha vojtěšky pro zajištění objemného krmiva pro skot. Větší skladbu plodin se snažíme udržet pro potřeby praktické výuky studentů.*

*V letošním roce prodáváme pšenici za průměrné ceny 350 – 380,- Kč/q, jedná se o cenu nižší než loni, tak nyní vyčkáváme s prodejem. Z hlediska výnosů byl rok průměrný. Největší problém způsobila řepka olejka zasetá v roce 2016, neboť z důvodu suchého podzimu špatně vzešla a 25 ha čerstvě zasetého, ale nekvalitního porostu jsme museli zaorat. Jinak se trh s rostlinnými komoditami také potýká s přebytky a tudíž je vyjednávání o ceně mnohdy velmi složité. Nejsložitější situace byla letos s cukrovkou, kde cukrovary mají velké zásoby cukru z minulých let a to stále platí cukerné kvóty oproti mléčným, které letošního roku skončily. Pěstování cukrovky je*



velmi nákladné, ale jsme si vědomi toho, že jakmile jeden rok vynecháme těžko se k ní budeme opět vracet. Vzhledem k naší účelovosti by to bylo na škodu. Velmi složité je vyjednávání s vlastníky půdy, od kterých si pronajímáme zemědělskou půdu k hospodaření. Jejich požadavky jdou mnohokrát za hranice našich možností.

Velkým problémem je i nadále rentabilita živočišné výroby. Nyní chováme cca 100 ks skotu, z toho je 50 krav. Pro ukázkou studentů rovněž vždy nakoupíme 25 selat na výkrm. Rozšiřovat tuto výrobu v dnešní době nemá žádný finanční význam. Cena mléka se v průběhu celého období mírně zvyšovala, z původních 6 Kč/l až na současných 8,50 Kč/litr. Za tento rok bude ale tato komodita i přes růst ceny ztrátová. Pokud by nám prodej rostlinných komodit tuto výrobu „nedotoval“, museli bychom ji zavřít. Uvidíme, jak se bude situace dál vyvíjet. Jedná se o celoresortní problém, slibovaná pomoc chovatelům skotu ale stále nepřichází.

Stále plánujeme postupné vybudování ukázkového drobného chovu, který pro nás ale nemůže být další finanční zátěží.

Konečně byl dokončen převod budov a staveb jedné části statku ze SPÚ na Středočeský kraj. Většina budov si vyžádá nemalé prostředky potřebné na jejich opravu.

Na středisku Toušeň pracuje 13 zaměstnanců a z toho 3 na zkrácený úvazek. Největší potřeba zaměstnanců je právě na úseku ŽV, což bude třeba s ohledem na vývoj cen mléka ponížít.

Veškeré finanční závazky hradíme ve lhůtě splatnosti, nevznikají žádné neuhrazené pohledávky za odběrateli.

Helena Dudová, vedoucí střediska Lázně Toušeň





## **Středisko Rakovník**

Školní statek Rakovník, Bulovna 173 je našim nejzápadnějším střediskem. Hospodář v kopcovité oblasti kolem města Rakovník a je dlouhodobým partnerem pro Střední zemědělskou školu Rakovník, Pražská 1222.

Zemědělská výroba má k dispozici ucelený a rozsáhlý areál statku, kde je umístěna živočišná výroba a mechanizace. Rostlinná výroba je realizována na 363 ha zemědělské půdy, výrobní oblast bramborářsko-řepařská. Dlouhodobá strategie statku je udržení podniku s všestrannou výrobou, kde mají studenti školy možnost vidět a prakticky se seznámit se všemi oblastmi zemědělské výroby. Statek je situován na okraji města, všechna jeho pracoviště jsou umístěna na jednom místě, což je jeho velkou předností.

Rostlinná výroba je podřízena místním klimatickým podmínkám, pěstovány jsou obvyklé plodiny – obiloviny, řepka, kukuřice a píce. Velkou zajímavostí a tradiční plodinou je pro rakovnické středisko pěstování chmele. Pro chmel je tato oblast typická a statek vlastní i potřebné technologické zařízení pro zpracování sklizené úrody. V oblasti celé rostlinné výroby je dosahováno průměrných výnosů. Statek je soběstačný ve všech pracovních operacích a je vybaven odpovídající technikou a mechanizací.

Živočišná výroba má na rakovnickém školním statku významné postavení. Ve stájích je chován skot, prasata, koně a kozy. Chov skotu je představován chovem našeho tradičního plemene české strakaté. Celkem je zde ustájeno 110 ks krav, 20 – 30 ks telat a 70 jalovic. Systém chovu je vazný, což představuje zastaralý a do budoucna problematický způsob chovu. Plemeno skotu české strakaté je plemeno odolné a přizpůsobivé, z důvodu výuky i stále se zpřisňujících norem pro chov zvířat bude v budoucnosti nutno přejít na volný systém chovu. Mléko produkované střediskem Rakovník bylo dodáváno do mlékárny Kralovice, po jejím odkupu a následném zavření zahraničním vlastníkem je exportováno do zahraničí. Zpracovatelem je německá mlékárna Bechtel, realizační ceny za prodávané mléko kolem 8,50 - 9 Kč/l jsou nad průměrem ČR. Další významnou částí živočišné výroby je chov prasat, který je zde na středisku největší a nejpropracovanější ze všech v majetku Školního statku Středočeského kraje. Celkem je zde ustájeno kolem 350 chovných i jatečných prasat. Jejich stavy ale postupně klesají z důvodu nízké rentability. Tradičně jsou v omezené míře chováni koně, nově také kozy.

Na středisku v Rakovníku se také velmi dobře realizuje prodej mléka přímo spotřebitelům – tzv. přímý prodej. Jedná se o prodej syrového kravského mléka do vlastních či přinesených nádob. Tento prodej byl v poslední době ještě rozšířen o výrobu měkkých kravských a kozích sýrů. Pro tento účel byla zbudována malá výrobna, sýrárna. Zájem o výrobky je velký a sýrárna je tak v pravidelném provozu.

Současný systém hospodaření vychází z českých tradic a je podložen dobrou myšlenkou. Produkce chmele za účelem výroby piva a produkce vepřového masa, které je pro české konzumenty nejoblíbenějším, se zdá být logická, ekonomické výsledky plynoucí z této výroby jsou ale nedostatečné. Dobře postavená a logická koncepce střediska Rakovník bohužel naprosto nekoresponduje s nefunkční zemědělskou politikou České republiky a s potravinovou soběstačností. Výsledkem jsou velmi nízké realizační ceny za chmel i jatečná prasata, jejichž ztrátovost nedokáže pokrýt rostlinná výroba. Středisko je tak i přes velkou snahu ekonomicky soběstačné jen částečně.



menší část musí být dotována jiným zdrojem. Následuje komentář Ing. Zdenky Kounovské, vedoucí střediska.

Školní statek v Rakovníku je situován na okraji města a všechna jeho pracoviště jsou soustředěna v jednom areálu. To je velkou předností z hlediska výuky žáků. Ke kvalitě praxí přispívá i zázemí. Je zde vybudována hala pro výuku žáků, kde jsou třídy, dílna, hala se stroji a sociální zařízení. Ostatní provozy živočišné výroby slouží k chovu skotu, prasat, koní a koz. Dále jsou zde sklady k uskladnění materiálů, strojů, vlastních výrobků, sušárna chmele, silážní žlaby i velkokapacitní seník.

V současné době středisko Rakovník zabezpečuje praxe především pro žáky Střední zemědělské školy Rakovník. Praxe nabízíme i dalším zemědělským učilištím v rámci okresu. Pravidelně zde vykonávají praxe v živočišné výrobě žáci Integrované střední školy v Jesenici, obor farmář. Ve spolupráci se Střední zemědělskou školou v Rakovníce pořádáme v prostorách statku soutěže a prohlídky pro žáky základních škol. Celkem byly uspořádány tři akce pro žáky základní školy, které byly zaměřeny na seznámení se dětmi s základními činnostmi školního statku v oblasti živočišné a rostlinné výroby. Školy využívaly možnosti prohlídky statku i v rámci jejich účasti v jednotlivých typech projektů evropských sociálních fondů. Základním školám z okresu umožňujeme prohlídku provozů i v rámci doplnění znalostí z výuky prvouky, přírodopisu apod. Na prohlídku statku chodí rovněž mateřské školky a děti z příměstských prázdninových táborů. Snahou je přiblížit dětem a žákům zemědělství.

V souvislosti se zajištěním praxí plníme výrobní úkoly zemědělské prvovýroby, prodáváme vlastní výrobky a služby a to nejen velkoodběratelům, ale snažíme se o prodej našich výrobků přímo ze dvora – prodej kravského a koziho mléka, prodej jatečných prasat a prodej selat. Prodej ze dvora jsme rozšířili a prodáváme čerstvý kozi a kravský sýr, který vyrábíme přímo na statku. Nově je výroba rozšířena i o tvaroh, pomazánky a nakládané sýry.

Dalším problémem je neustálý úbytek zemědělské půdy v okolí Rakovníka. Jedná se o pozemky k výstavbě rodinných domků. V části katastrálního území Lubná se pak jedná o vydávání pozemků vlastníkům, kteří chtějí na pozemcích sami hospodařit. Tento trend bude pokračovat i v dalších letech. Problémem jsou rovněž stoupající náklady na pronájem pozemků. V souvislosti s požadavky vlastníků půdy bude muset dojít k navyšování nájmů z pronajatých pozemků, jinak majitelé pozemky pronajmou jiným subjektům. To je velké riziko hospodaření školního statku v dalším období.

Vzhledem k tomu, že zajišťujeme zázemí pro výuku praxe, nemůžeme některá rozhodnutí činit jen z pohledu ekonomiky střediska. Je potřeba, aby na školním statku byla rostlinná i živočišná výroba. Nelze se specializovat jen na určitou činnost. To ovšem s sebou nese náročnost na strojní vybavení, rozsáhlý komplex nemovitostí a potřebu jejich údržby.

Školní statek Rakovník hospodaří v roce 2017 na výměře 310 ha zemědělské půdy v bramborářsko-řepařské výrobní oblasti, došlo opět k meziročnímu snížení. Okres Rakovník se nachází v oblasti srážkového stínu, což negativně ovlivňuje výnosy jednotlivých plodin, především jarních obilovin.

Podrobnější členění zemědělské půdy:

Celková výměra z.půdy v ha		2015	2016	2017
Z toho	Orná půda	333,29	313,94	310,71
	Chmelnice	289,39	269,89	266,18
		12,48	12,44	12,44



	TTP	31,42	31,61	32,09
--	-----	-------	-------	-------

V rostlinné výrobě školní statek zajišťuje výrobu obilovin, řepky, krmných plodin a chmele.

Struktura pěstování zemědělských plodin v roce 2016/2017

Obiloviny	- pšenice ozimá	42 ha
	- pšenice jarní	56 ha
	- ječmen ozimý	52 ha
	- ječmen jarní	33 ha
	- oves	6 ha
Technické plodiny - řepka		0 ha = bylo zaoráno !!
Pícniny	- vojtěška	23 ha
	- kukuřice siláž.	49 ha
	- luční směs	2 ha
Celkem		263 ha

Obiloviny a krmné plodiny jsou pěstovány v různé odrůdové skladbě z důvodu stanovení optimální odrůdy pro naše přírodní podmínky i z důvodu využití těchto poznatků pro praxi žáků.

Trvalé kultury – chmel – představují celkovou výměru 12,48 ha, z toho 11,28 ha produkční ploch. Chmel je rozhodující technickou plodinou regionu. To znamená, že je důležitý i z hlediska přípravy našich absolventů. Jeho výměra se stabilizovala na 11,28 ha produkční plochy. Tato výměra je i z hlediska využití strojního vybavení a sklizně optimální. V roce 2016 byla sklizena veškerá plocha. Výnos se pohybuje na průměru okresu. Pěstujeme odrůdu Žatecký poloraný červeňák, klasický český chmel. Nevyhovující je věková skladba chmelnic, v budoucnu je potřeba zajistit jejich obnovu. Během dvou let bude muset být učiněno rozhodnutí, zda stávající chmelnice obnovit, nebo skončit s jeho pěstováním. V roce 2017 nedošlo z ekonomických důvodů k plánované obnově 3 ha chmelnic – výsaz nových chmelových rév. V živočišné výrobě se školní statek zaměřil na chov skotu, prasat a koz. V rámci zájmové činnosti žáků školy jsou chováni koně a ovce.

Struktura živočišné výroby:

- 1) chov skotu - dojnice - výroba mléka
  - odchov telat
  - odchov jalovic
- 2) chov prasat – odchov selat
  - odchov prasniček
  - výkrm prasat
- 3) doplňkové chovy – chov koní
  - chov ovcí a koz

Vývoj stavů hospodářských zvířat k 30.6.2015, 2016, 2017

SKOT /ks/				PRASATA /ks/				KONĚ + KOZY /ks/			
Kateg.	2015	2016	2017	Kateg.	2015	2016	2017	Kateg.	2015	2016	2017
dojnice	96	107	107	prasnice	40	32	37	koně	3	3	3
telata	23	21	34	kanci	1	1	1	kozy	16	26	27
mchs	66	64	51	selata	185	185	268	ovce	3	3	2
vbj	24	17	22	prasničky	42	42	28				
				výkrm	85	76	118				
celkem	209	209	214		353	336	452				

*V chovu skotu se snažíme udržet stav zvířat na úrovni předchozích let. Z hlediska vývoje úbytku zemědělské pŕdy se dá předpokládat, že dojde i zde k redukci stavů. Všeobecně vývoj stavů zvířat a optimalizace výroby je v současné době závislá především na snižující se výměře zemědělské pŕdy. Chov prasat se jeví jako značně nerentabilní, výkupní ceny za 1 kg živého prasete se dlouhodobě drží kolem 30,- Kč a je tedy otázkou, jak velký a zda vůbec chov prasat provozovat.*

*Údaje o dalších aktivitách a prezentaci střediska Rakovník na veřejnosti: V rámci své činnosti se snažíme o propagaci střediska Rakovník i zemědělského povolání v těchto oblastech:*

- spolupracujeme s týdeníkem Raport i s Rakovnickými novinami
- nabízíme praxi v našem středisku dalším školám ze zemědělským zaměřením (pravidelně této nabídky využívá Integrovaná střední škola Jesenice pro učební obor Farmář
- spolupracujeme se základními školami ve městě – umožňujeme prohlídky zemědělských provozů v rámci výuky předmětů prvouka, biologie a pracovní výchova (pravidelně této nabídky využívá 2. a 3. základní škola Rakovník, ZŠ Jesenice, ZŠ Olešná a ZŠ Kněževy)
- spolupracujeme se školou na dnech otevřených dveří a zajišťujeme prohlídku střediska Rakovník budoucím studentům a jejich rodičům
- podílíme se na organizaci soutěže pro žáky základních škol z okresu s cílem propagovat zemědělské studijní obory
- umožňujeme prohlídky statku mateřským školám a v průběhu prázdnin dětem z příměstských táborů
- prodáváme kravské a kozi mléka, sýry, prasata a selata – přímo ze dvora
- spolupracujeme se svazem chovatelů koní a pořádáme chovatelský den spojený s přehlídkou a hodnocením koní
- máme zástupce v Okresní agrární komoře Rakovník
- v souvislosti s pěstováním chmele jsme členem Chmelařství, družstvo Žatec.

*Ing. Zdenka Kounovská, vedoucí střediska Rakovník*





### **Středisko Benešov**

Středisko Benešov, Pomněnice 1 je situováno západně od města Benešov a slouží jako těžiště individuálních i učebních praxí pro Vyšší odbornou školu a Střední zemědělskou školu Benešov, Mendelova 131.

Historie tohoto střediska je velmi dlouhá a pestrá. Původní objekty, které jsou na dohled od zámku Konopiště prošly postupem let mnoha úpravami, v jednotlivých časových úsecích procházel statek rozvojem i útlumem. V posledních letech, počínaje rokem 1990 však docházelo k soustavnému snižování objemu zemědělské výroby, postupnému chátrání areálu a staveb a celkové omezení produkce. Přes všechna tato fakta, statek nepřetržitě sloužil a slouží svému účelu. Snahou pracovníků i vedení školy bylo vždy statek udržet v chodu, a to i za cenu velké finanční závislosti na vnějších zdrojích.

Školní statek Středočeského kraje převzal středisko Benešov v lednu 2011 jako nekoncepční a velmi málo funkční celek s výrazným zadlužením v podobě mnoha splátkových kalendářů, absencí cash flow a bez záruk zabezpečujících další chod střediska.

Na benešovském školním statku došlo v roce 2011 k následujícím opatřením: Vzhledem k tomu, že středisko bylo předáno bez funkční účtárny, byla tato pozice nově zřízena, a to jako součást centrální účtárny na středisku v Poděbradech. Po seznámení se stávajícím stavem, došlo k redukci počtu zaměstnanců, všichni byli podrobně seznámeni s důvodem této redukce. Dále bylo nutno stanovit novou koncepci benešovského střediska. Při těchto jednáních byla brána v úvahu současná fakta i názory všech zúčastněných, tedy vedoucích pracovníků statku v Benešově, učitelů praxe i vedení VOŠ a SZeŠ Benešov. Zmíněná škola, pro kterou statek zajišťuje praktickou výuku nabízí svým studentům velké množství studijních oborů. Vedení statku si plně uvědomuje své poslání a funkci, za současné situace ale není možné pokrýt takové množství a specializaci oborů, jaké je požadováno školou. Další vývoj a kvalitativní posun ve výuce praxe je ale v budoucnu prioritou a významnou diskusní otázkou.

Zemědělská výroba střediska Benešov byla orientována jak na rostlinnou, tak na živočišnou výrobu. V obou zaměřeních bylo dosahováno



neuspokojivých výsledků. Výnosy na obhospodařovaných polích byly průměrné až podprůměrné, užítkovost hospodářských zvířat byla extrémně nízká a nesnesla porovnání s celorepublikovými ukazateli. Vážným problémem vyžadujícím akutní řešení bylo zejména předání velké plochy neobdělávané půdy a absence mechanizace nutné k provedení nezbytných polních prací. Kromě těchto dvou hlavních zemědělských produkcí ke statku náleželo pracoviště ovocné školky a chov koní.

V nově stanovené koncepci zůstává jako hlavní myšlenka zachování širokého spektra výroby, avšak v omezených stavech, které nezbytně poslouží výuce a neohrozí další finanční stabilitu střediska. Z důvodu výuky zahradnictví i relativně vysoké kvality došlo k zachování ovocné školky v plném rozsahu, stejně tak zůstal neomezený chov koní, který je významnou orientací výuky oboru Agropodnikání na VOŠ a SZeŠ Benešov. Většina koní je ustájena na základě nájemních smluv, statek není majitelem koní. Chov skotu byl reprezentován 30 ks krav vazně ustájených v technologicky nevyhovující stáji a dále přibližně 20 ks telat a jalovic mléčného nebo kombinovaného plemene. Personální zabezpečení nevyhovující. Tento chov mléčného skotu byl v průběhu prvního pololetí roku 2011 výrazně omezen. Tržby za prodaná zvířata byly použity k částečnému pokrytí ztrát. Stejným omezením prošel i chov prasat, umístěný v technologicky naprosto nevhodném objektu. Oba druhy hospodářských zvířat byly tedy omezeny a chovány pouze z demonstračních důvodů. Ze strany VOŠ a SZeŠ Benešov docházelo však po celé období k tlaku na zvýšení počtů zvířat. V průběhu let 2014 a 2015 tak došlo k významné rekonstrukci stávajících stájí a v březnu 2015 byla znovu otevřena menší, ale moderní volná stáj dojeného skotu, který byl z vlastních finančních zdrojů nakoupen. Byla zprovozněna nově vybudovaná dojírna a obnoveny dodávky mléka do mlékárny Schreiber Benešov. Z hlediska nenáročnosti bylo zvoleno plemeno český strakatý skot. Stejně tak chov prasat byl mírně rozšířen, aby se rozšířily možnosti výuky. V odchovně mladého dobytka byl již průběhu minulého vedení zaveden chov skotu masných plemen. Tato myšlenka je vzhledem k stávajícím podmínkám velmi dobrá a je podporovaná i v současnosti. Chov masných plemen skotu bude na středisku Benešov i nadále podporován a rozvíjen. Dalším doplňkem je chov ovcí, koz a dalších drobných hospodářských zvířat. Tyto chovy nijak výrazně neovlivňují stabilitu podniku a jejich stavy kolísají v závislosti na ročním období. Další významnou částí hospodaření je rostlinná výroba. Ta se odehrává na 280 ha zemědělské půdy. V minulosti byla vždy většina polních prací řešena dodavatelsky, z důvodů absence strojního vybavení. Stejně tak bylo nuceno vyřešit i letošní průběh agronomického roku, posilou v tomto směru byla realizace dlouhodobě plánovaného nákupu nového traktoru za vydatného finančního přispění zřizovatele. Postupně dochází i na vybavování polní mechanizací. V roce 2015 byl do majetku organizace převeden moderní secí stroj Horsch pronto, který byl dosud na středisko pronajímán, dále je obdobnou formou plánováno převést do majetku podmiťák, který má středisko zatím dlouhodobě pronajatý.

V roce 2015 také došlo k další významné události – otevření nové stáje určené chovu koní. Stáj byla zbudována z evropských fondů pod koordinací VOŠ a SZeŠ Benešov, která novou stáj spravuje. Došlo k přemístění koní z původní nevyhovující stáje v objektu statku do této nové stáje.

Snahou veškerých změn, uskutečněných v koncepci střediska Benešov, je snížit absolutní ekonomickou závislost na jiných zdrojích. I přes veškeré změny ale bude statek v Benešově závislý na příjmech od zřizovatele,



případně od jiných středisek Školního statku Středočeského kraje. Následuje komentář paní Mazancové, zastupující vedoucího střediska.



Rok 2017 byl na statku v Benešově ve znamení klasického zemědělského provozu. V nejvyšší možné míře se snažíme pokrývat velké nároky VOŠ a SZeŠ Benešov, na praxe docházejí především žáci nižších ročníků školy. V personálních otázkách jsme se museli vyrovnat s odchodem několika zaměstnankyň na mateřskou dovolenou a přijmutím nových pracovníků do pracovního poměru. Středisko v roce 2017 rozšířilo stávající účetní a přeneslo více kompetencí na administrativní úsek. V rostlinné výrobě jsme dosáhli průměrných výsledků, sucho částečně poškodilo porosty řepky a snížilo její výnos. Většina sklizených plodin byla účetně započtena a prodána oproti službám dodavatelů, kteří na středisku v Benešově suplují absenci vlastní mechanizace a strojů na obdělávání půdy. I v této oblasti ale postupně dochází o obnově, nejnovějším strojem je nový teleskopický manipulátor. V živočišné výrobě byl mírně navýšen chov skotu i chov prasat. Mléko je prodáváno do mlékárny Schreiber Benešov, cena za prodávané mléko se v průběhu roku postupně navyšovala. Stále se však jedná pouze o výukovou stáj, která nikdy nemůže být výdělečná a finančně nezávislá. Zastaralý areál také přinesl v roce 2017 několik havarijních situací, které jsou operativně řešeny. Školnímu hospodářství, se kterým se dělíme o areál zabezpečujeme většinu steliv a krmiv pro potřeby školního chovu koní. V roce 2017 také došlo k velmi negativnímu činu, a tím je podstatné snížení obhospodařované výměry polí z důvodu neprodloužení nájemní smlouvy od Státního pozemkového úřadu. Tímto činem byla velmi negativně a závažně ohrožena ekonomická stabilita podniku.

Jitka Mazancová, zástupce vedoucího střediska Benešov



## **Středisko Čáslav**

Středisko Čáslav, Novodvorská 593 je umístěno ve východním cípu Středočeského kraje a slouží jako účelové zařízení zřízené pro poskytování praxí studentům SZeŠ Čáslav, Sadová 1234.

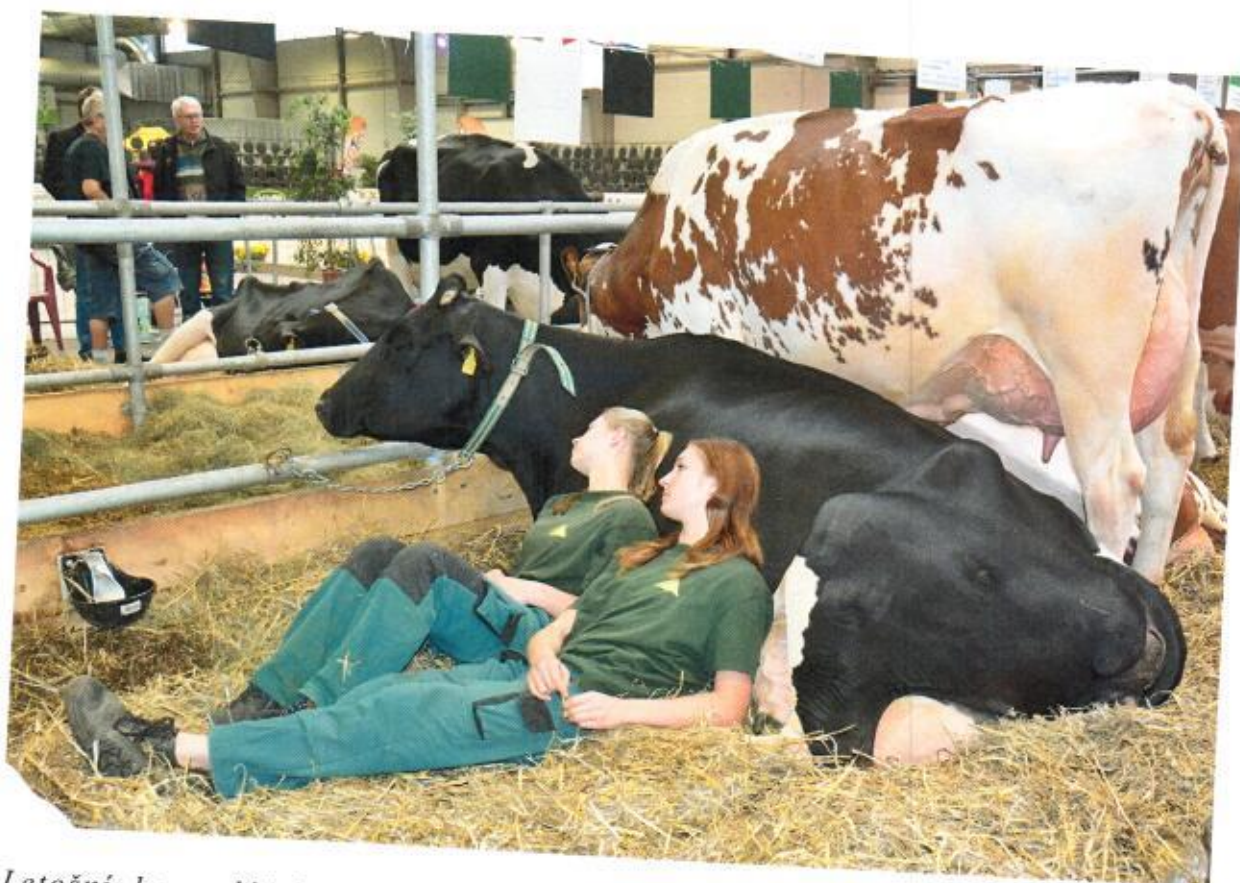
Školní statek v Čáslavi má dlouhou tradici a v průběhu let prošel rovněž významnými změnami. Do roku 2000 zaujímal dlouhodobě největší postavení co se týká plochy obhospodařované půdy mezi všemi školními statky ve Středočeském kraji. V posledních deseti letech došlo k negativnímu, velmi výraznému omezení výroby a rovněž k omezení výkonu praxe. Ve fázi předání tohoto střediska pod Školní statek Středočeského kraje bylo obhospodařováno celkem 150 ha polí. Statek byl orientován pouze na rostlinnou výrobu, doplněm byl chov včel. Výuka praxe na středisku je velmi omezena. Od roku 2013 je na pozemcích školního statku pravidelně konán velký podzimní polní den. Náš statek a zemědělská škola v Čáslavi byli spolupořadateli. Studentům škol tak byly představeny moderní zemědělské stroje na přípravu půdy, sklizňové stroje, doplněm byla i jízda zručnosti autoškolovým traktorem nebo projíždky na koni.

V letech 2014 a 2015 došlo na statku v Čáslavi ke zprovoznění drobného chovu s malými hospodářskými zvířaty. Každoročně se pokračuje na dovybavení a rozšíření tohoto drobného chovu. Na statku také byla zprovozněna malá koňská stáj a zavedeny pravidelné individuální praxe studentů SZeŠ Čáslav.

Ačkoliv je středisko Čáslav objemem výroby nejmenší, dosahuje velmi dobrých hospodářských výsledků a je plně soběstačné. Díky kvalitnímu personálnímu zabezpečení, dobrému strojovému vybavení a splňování všech agrotechnických opatření dosahuje čáslavský statek nadprůměrných výnosů ve všech pěstovaných plodinách. Chov včel zde na středisku má rovněž dlouhou tradici a je na velmi dobré úrovni. Jelikož je zde absence ztrátové živočišné výroby, je veškerá produkce prodávána k potravinářským účelům a ekonomika tohoto střediska výrazně zlepšuje úroveň hospodaření celého Školního statku Středočeského kraje. V roce 2016 došlo ke zprovoznění vlastní účtárny na středisku v Čáslavi, je však otevřena v nepravidelném provozu.

Následuje komentář pana Jana Adama, vedoucího střediska Čáslav.





*Letošní hospodářský rok se nijak nelišil od roků předcházejících. Výkyvy počasí v průběhu jara byly doprovázeny i poměrně chladným a deštivým obdobím žní. Důležitým bodem bylo předloňské otevření demonstrační stáje – drobnochovu. Tuto stáj jsme opravili vlastními silami a nyní na statku v Čáslavi chováme drůbež, okrasnou i užitkovou, dále koně a také došlo k vybudování několika kotců pro psy, neboť SZeŠ Čáslav má také obor na chov a výcvik psů zaměřený. Do budoucna se začíná projevovat problém s obnovou vozového parku a mechanizace, stěžejní traktor Case, na kterém je výroba statku značně závislá, už dosáhl značného stáří a opotřebení. Začíná být poruchový a je nutno začít uvažovat o jeho výměně. V dalším období bude postupně docházet k rekonstrukcím a opravám současných budov v areálu statku a po dohodě s vedením SZeŠ Čáslav budou stavby adaptovány za nejrůznějším účelem. Předpokládá se využití vhodného projektu a operačního programu. V pravidelném podzimním termínu konáme ve spolupráci se SZeŠ Čáslav velký polní den.*

*Jan Adam, vedoucí střediska Čáslav*

### **Středisko Mělník**

Středisko Mělník, Dobrovského 1777 je součástí naší příspěvkové organizace od 1.1.2016. Je řízeno vedoucí střediska ing. Jindřiškou Hejtykovou, která byla pověřena řízením Školního statku Mělník i před sloučením. Jedná se o středisko s ryze zahradnickou činností, zemědělská výroba je provozována pouze okrajově na části z celkově obhospodařovaných 80 ha. Jedná se o středisko rozsáhlé, umístěné ve dvou areálech. Vinařství je umístěno v těsné blízkosti České zahradnické akademie v Mělníku, v ulici Na Polabí, květinářství, zelinářství a sadařství je umístěno na adrese



Dobrovského, kde je i místní účtárna a kancelář vedoucí. Část obhospodařovaných pozemků (vinice) jsou také v katastru obce Liběchov. Výroba vína a péče o vinohrady jsou významnou náplní statku, ten se účastní i mnoha akcí z vínem a pěstěním révy spojených. Vinařství je vedeno uznávaným sklepmistrem panem Vojtěchem Kušinou a dosahuje velkých tuzemských i mezinárodních uznání. Réva bývá v některých ročnících bohužel zasažena nepřízní počasí (jarní mrazy), přesto se téměř každoročně podaří sklídit značné množství kvalitních plodů. Vinný sklep je součástí areálu. Statek se pravidelně účastní vinobraní a jiných slavností, kde prezentuje odborné i laické veřejnosti své kvalitní výrobky. Květinářství vedené ing. Jindřiškou Hejtykovou produkuje ročně tisíce květin, letniček, trvalek i dalších okrasných rostlin. Květiny jsou prodávány ve vlastním zahradním centru, především jsou však prodávány dalším obchodním partnerům. Obdobné úspěchy má i zelinářství vedené Josefem Rosenbergem, které produkuje mnoho kvalitní zeleniny. Je realizován i tzv. bedýnkový prodej přímo na míru zákazníkům. Sadařství vedené ing. Pavlem Komárkem se kromě produkce kvalitních podnoží a ovocných stromků věnuje také realizaci a návrhům zahrad na zakázku. Statek také vlastní nákladní automobil a zásobuje své prodejní stánky na farmářských trzích a prodejních výstavách.

Statek zabezpečuje praktickou výuku pro žáky a studenty České zahradnické akademie v Mělníku, kde jsou vzdělávání mladí lidé v učňovských i studijních oborech a dále zde studují žáci vyšší odborné školy. Statek v Mělníku již desítky let zajišťuje ideální pracoviště na propojení vyučované teorie a praxe.

V posledním období byl statek v Mělníku nepříjemně zasažen kauzou spojenou s odvoláním ředitele a statutárního zástupce ing. Pavla Válka. Tato záležitost se přenesla až do současnosti a bohužel stále není vyřešena.





## Středisko Poděbrady

Školní statek v Poděbradech, Husova 1, datuje svojí historii od roku 1925. Po celou dobu své existence hospodaří na úrodných polnostech rovinatého Polabí na okraji města Poděbrady, kde se nachází SZeŠ a SOŠ Poděbrady, Boučkova 355. Pro tuto školu byl statek vždy rovnocenným partnerem a vzhledem k malé vzdálenosti školy od statku vždy probíhala výuka praxe na statku ruku v ruce s teorií vyučovanou na zemědělské škole. Vždy bylo snahou vybudovat modelový podnik, nezávislý na vlivech vnějšího prostředí a soběstačný v maximální možné míře. Po začlenění tohoto střediska do Školního statku Středočeského kraje zde vznikla kancelář ředitele, centrální softwarová účtárna a účtárna středisek Benešov a Čáslav.

V Poděbradech byl stejně jako na řadě jiných středisek kladen důraz na komplexnost a všestranné zaměření podniku, které nabídne studentům vyvážený pohled na zemědělský provoz vybavený rostlinnou výrobou, živočišnou výrobou, mechanizací, ekonomickým provozem a všemi dalšími náležitostmi související se zemědělskou výrobou. Velkou výhodou, která byla v uplynulých letech a bude i v budoucnosti mnohokrát oceněna, je fakt, že již začátkem 90. let 20. století byla jasně stanovená koncepce a orientace výroby. Předpokladem úspěšného realizování živočišné výroby byla nutná změna technologie a vybavení odpovídající technikou. Z těchto důvodů došlo k výrazným investicím do chovu skotu v letech 1993 – 1995 kdy došlo k přechodu z vazného systému chovu na volný, zbudovala se velmi kvalitní dojírna a dodnes dobře sloužící volná boxová stáj skotu. Obdobnou rekonstrukcí prošel v letech 1997 – 1998 chov prasat, kdy byl vepřín vybaven novými porodnami, předvýkrmem a výkrmem. Původní objekty byly citlivě rekonstruovány a dnes slouží chovu koní, jako sklady rostlinné produkce, archivy nebo jinému zemědělskému účelu. Díky rozsáhlé živočišné výrobě vzniká značná produkce statkových hnojiv, ve kterých se vrací značné množství živin ve známém koloběhu zpět do půdy a vzniká tak velmi úrodné prostředí pro pěstované polní plodiny. Statek si tak může dovolit pěstovat velké množství krmných plodin pro živočišnou výrobu a ještě prodávat potravinářské obilí.





Velkou roli v životě školního statku v Poděbradech vždy hrála a bude hrát praktická výuka. Společně s pedagogy praxe a vedením školy je dlouhodobě provozován unikátní systém praxe, kdy studenti při individuálních praxích přebírají velkou zodpovědnost za svěřený úsek a jsou vychováni v duchu společného vlastnictví zvířat, techniky apod. Toto je prostoupeno systémem učebních praxí a praktických cvičení z odborných předmětů. Nezanedbatelnou úlohu hraje také fakt, že areál školního statku je studentům přístupný a otevřený i mimo dobu výuky. V Poděbradech je velmi častým obrazem přítomnost studentů na statku i v jejich volném čase a zcela dobrovolně. Zájem o studium je tak významně prohlubován a má podporu ve všech zaměstnancích statku, školy i domova mládeže kde je řada studentů ubytována. Po prokázání kvalit a splnění stanovených požadavků mají možnost studenti na statku i pracovat formou brigády. Kolektiv 14 –ti zaměstnanců je plně kvalifikovaný a z velké části jsou všichni absolventi poděbradské zemědělské školy.

Rostlinná výroba se odehrává na 250 ha zemědělské půdy, 20 ha tvoří trvalé travní porosty. Pěstovány jsou především obiloviny, v potravinářských i krmných odrůdách. Dále jsou vzhledem k příznivému klimatu pěstovány kukuřice na zrno i kukuřice silážní a vojtěška. Hlavním úkolem rostlinné výroby je také každý rok vyprodukovat dostatečné množství siláže a senáže, toto se provádí pomocí nejmodernějších technologií lisováním do velkoobjemových vaků. Na obhospodařovaných polích je dosahováno průměrných až nadprůměrných výnosů, v závislosti na množství srážek a intenzitě nákladné chemické ochrany rostlin. Praxe v rostlinné výrobě probíhají sezóně, těžištěm je období jarních a podzimních polních prací. Díky provozování prázdninové praxe mají studenti možnost být přítomni i většině žnových prací.



Den Země – předvádění moderní mechanizace



V živočišné výrobě je dlouhodobě dosahováno výrazně nadprůměrných výsledků, jak v produkci tak, tak v reprodukci. Na statku je chováno 230 ks skotu 4 plemen. Dominující holštýnské plemeno vyznačující se vysokou mléčnou užitkovostí, plemeno české strakaté vyznačují se kombinovanou užitkovostí masomléčnou, hobby plemeno jersey a historické plemeno česká červinka chované jako genová rezerva. V roce 2016 byl chov doplněn o nové plemeno skotu brown-swiss a v roce 2017 o plemeno ayrshire. Mléčná užitkovost je vysoko nad průměrem České republiky, mléko je dodáváno do Polabských mlékáren Poděbrady. Realizační cena, v průběhu roku mírně stoupala z 6,00 Kč/litr v lednu na 8,40 Kč/litr v srpnu 2017, tím zdaleka nepokrývá náklady na mléko vynaložené. Z důvodu dobré reprodukce může být z chovu každoročně odprodáno několik vysokobřezích plemenných jalovic nebo jiných chovných zvířat, momentálně ale o ně v zahraničí není žádný zájem. Chov je stabilizovaný, v letošním roce ale zasažený obrovským propadem cen tržních komodit – mléka zejména. Katastrofální propad ceny mléka v období let 2008 – 2009, kdy cena mléka klesla až na 5,- Kč/litr velmi poznamenal i poděbradský chov v důsledku maximálních úspor a ukázal jak křehké a zranitelné je provozovat živočišnou výrobu v podmínkách nefunkční zemědělské politiky České republiky. I z těchto důvodů je malá část mléka v průběhu roku zpracovávána ve školní sýrárně, kde se studenti učí realizovat finalizaci suroviny do mléčného výrobku.



Nácvik dojení při dětském dni

Poděbradský chov skotu se pravidelně každoročně reprezentuje na mnoha chovatelských výstavách, chovatelských dnech a přehlídkách. V průběhu roku 2016/2017 byla bezesporu nejvýznamnější akcí Národní výstava hospodářských zvířat, konaná v květnu v Brně. Školní statek Středočeského kraje se zde prezentoval kolekcí 2 ks holštýnských dojnic z poděbradského chovu a dokázal tak, že patří do naprosté elity chovů naší republiky. Podařilo se neuvěřitelné = kráva ze školního statku získala na této akci 1.místo. Po celou dobu několikadenní akce byli přítomni i studenti SZeŠ a SOŠ



Poděbrady, kteří nezištně a ve volné čase prováděli veškerý servis kolem vystavovaných zvířat a také je naprosto profesionálně předvedli před několikasícovým publikem. Pravidelnou každoroční akcí je také příprava a realizace výstavy v Lysé nad Labem, kde je Školní statek Středočeského kraje pravidelným vystavovatelem. Ve spolupráci se studenty bylo předvedeno několik kolekcí hospodářských zvířat, zabezpečovali jsme i Středočeské dožínky. Spolupracujeme rovněž na propagaci výrobků Regionální potravina.

V roce 2017 se dále naše organizace velmi výrazně zapojila do systému přípravy hospodářských zvířat – fitterství pro jiné významné chovatele. Reprezentovali jsme tak prostřednictvím našich studentů Středočeský kraj na Zemědělském dnu ve Mžanech okr. Hradec Králové, na chovatelském dnu v Opařanech okr. Tábor, na chovatelském dnu ve Zdislavicích okr. Benešov, na chovatelském dnu na Pace okr. Jičín, na chovatelském dnu v Chomuticích okr. Jičín a především v Lysé nad Labem při tradičních Středočeských dožínkách a podzimní výstavě Zemědělec – Náš Chov. Tímto výčtem dokládáme velmi široký zeměpisný záběr studentů vysílaných naší organizací za účelem reprezentace.

Chov prasat je na poděbradském středisku doplňkovou záležitostí. Základní stádo tvoří 20 prasnic, uskutečňována je přirozená i umělá plemenitba. Oproti roku 2017 došlo k mírnému ponížení stavu. Ročně je vykrmeno nebo prodáno do dalších chovů kolem 350 prasat. Tento chov je v podmínkách ČR ztrátový, výkupní ceny 30 – 34 Kč/kg jsou vyšší než loni, ale stejně nedosahují vynaložených nákladů. Jako doplněk tohoto chovu slouží chov další genové rezervy – přeštického prasete.



Spolupráce středoškoláků a dětí ze základních škol

Dalším odvětvím je chov koní, v současné době je na statku ustájeno 7 ks koní včetně hříbat. Koně jsou v přímém vlastnictvím statku nebo jsou ustájeni na základě nájemní smlouvy. Řada majitelů koní jsou studenti



zemědělské školy. Chov má rekreační poslání, některé koně je možno využít k parkurovému skákání na regionálních závodech.



Nová stáj v Poděbradech

Chov dalších hospodářských zvířat, představovaný ovci, kozami, drůbeží a králíky nemá významný vliv na hospodaření statku je pouze doplňkem.

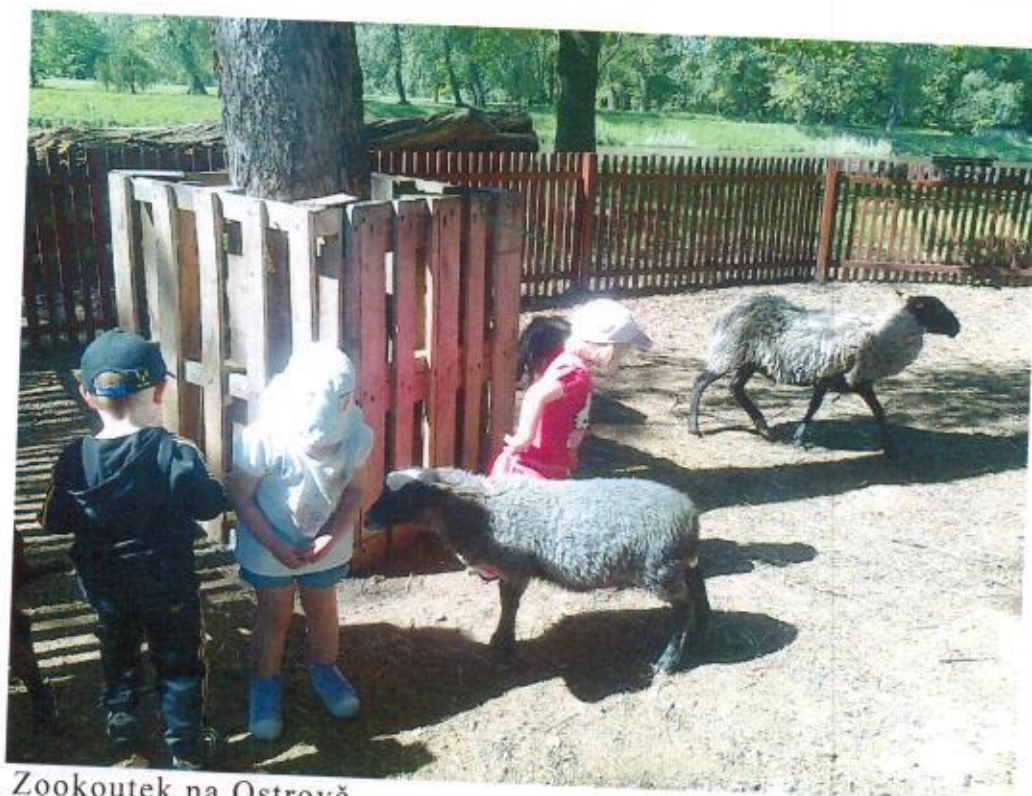
Areál statku byl vždy udržován a v současné době je kromě hospodářské a vzdělávací činnosti kladen velký důraz na estetiku a kulturu prostředí. Statek tak je atraktivním místem pro obyvatele Poděbrad a zájmovým místem pro základní a mateřské školy. V průběhu roku 2017 proběhl v areálu statku za vydatné pomoci studentů zemědělské školy tradiční Den zvířat a Den Země. Z obdobných důvodů byl statkem v období 5/17-10/17 provozován hospodářský zookoutek na poděbradském Ostrově. V plném provozu je i loni vybudovaná nová stáj na výkrm mléčných telat – býčků.

Rok 2017 bude z dlouhodobého hlediska veden jako průměrný. Po roce 2016, který byl extrémně nepříznivý z hlediska nízkých výkupních cen zemědělských komodit, zejména komodit ŽV. Ceny prasat se propadly pod 30 Kč/kg, jisté období až ke 20 Kč/kg a ceny mléka pod 6 Kč/litr. Živočišná výroba, na které je ekonomika poděbradského statku postavena tak byla značně prodělečná, v roce 2017 došlo ke zvýšení tržeb a zlepšení všech těchto ukazatelů.





Den Zvířat



Zookoutek na Ostrově



#### 4. Čerpání Evropských fondů

Ve školním roce 2016/2017 naše organizace pokračovala v čerpání financí z Evropských fondů. Došlo k ukončení dvouletého projektu v rámci operačního programu Vzdělávání pro konkurenceschopnost (OPVK) Školní statek Středočeského kraje v němž byl vybrán jako vhodný příjemce dotace a vystupoval jako partner projektu č.14.

V současné době probíhá pětileté období udržitelnosti tohoto projektu.

Název projektu:	Cestou přírodovědných a technických oborů napříč Středočeským krajem
Registrační číslo projektu:	CZ .1.07/1.1.00/44.0011
Období realizace :	2.září 2013 – 30.června 2015 Prodloužení do 30.8.2015
Rozpočet projektu (partner č.14) :	13 735 970,34 Kč

V současné době je Školní statek Středočeského kraje zahrnut do Integrovaného operačního programu (IROP) a připravuje dle Krajských akčních plánů (KAP) další projekty vedoucí ke zdokonalení praktické výuky a vybavení statku. Podány jsou dvě žádosti, do výzev 32 a 33 IROP v souhrnné výši cca 19 000 000,- Kč. Cílem je vybavit všechna střediska školního statku novou technikou pro praktickou výuku. Těžiště projektu spočívá v nákupu nových traktorů.

Názvy projektů :

- 1) Školní statek Středočeského kraje – zdokonalení výuky - nákup strojů – středisko Benešov, Rakovník, Lázně Toušeň.
- 2) Školní statek Středočeského kraje – zdokonalení výuky – nákup strojů – středisko Mělník, Poděbrady, Čáslav.

Registrační číslo projektu : CZ.02.3.68/0.0./0.0./15\_002/0000502

Oba projekty prošly procesem schválení, oba byly doporučeny k financování a v současné době zahajujeme výběrová řízení a realizační fáze obou projektů.





## 5. Zpráva o inspekční činnosti

V průběhu prvního kalendářního pololetí byla organizace Školní statek Středočeského kraje podrobena návštěvám kontrolních orgánů. Organizace je pravidelně navštěvována kontrolními orgány :

- státní veterinární správy
- české plemenářské inspekce
- rostlinolékařské správy
- ústředním kontrolním a zkušebním ústavem zemědělským
- státním zemědělským a intervenčním fondem
- individuálními kontrolami vztahujícími se ke konkrétní specifické plodině či druhu chovaných zvířat
- kontrola finančního úřadu
- kontrola okresní správy sociálního a zdravotního zabezpečení



## 6. Základní cíle výchovně vzdělávacího procesu

Školní statek Středočeského kraje má poslání poskytovat maximum prostoru pro praktickou výuku žáků studujících zemědělství a zemědělství příbuzné obory na středních školách ve Středočeském kraji. Nezbytnou součástí k vykonávání této funkce je dobrá spolupráce s vedoucími pedagogy praxe jednotlivých škol.

Školní statek umožňuje v maximální míře dle možností jednotlivého střediska vykonávání praxí a praktických cvičení dle ŠVP jednotlivých škol. Statek nikdy nebude pokrývat 100 % potřeb školy, žádoucí však je se k této hranici blížit a rozsah zvětšovat, nikoliv opačně. Tento proces je dlouhodobý a nejde radikálně upravovat v krátkém časovém intervalu.

V současnosti poskytuje Školní statek Středočeského kraje tuto službu trvale 7 příspěvkovým organizacím, jejichž zřizovatelem je Středočeský kraj. Příležitostně je tato služba využívána i dalšími příspěvkovými organizacemi, jejichž počet je značný – jedná se především o exkurze a tematické dny pořádané jinými středními školami a dále školami základními a mateřskými.

Těžiště praxí na jednotlivých střediscích však vykonávají studenti středních škol s nimiž existuje místní a dlouhodobá spolupráce. Jedná se o studenty:

studijních oborů -

agropodnikání

veterinářství

ekologie a životní prostředí

zahradnictví

učebních oborů -

farmářské práce

opravář zemědělských strojů

chovatelství se zaměřením na dostihový sport

Žádoucí je počet středních škol i oborů pro které jsou služby poskytovány každoročně navyšovat, dle možností jednotlivých středisek.



Farmářský trh



Praktické cvičení z pěstování rostlin



## 7. Praxe

Charakter konané praxe je možno rozlišit do třech základních skupin:

- praxe individuální (probíhají současně s výukou teorie)
- praxe učební (jsou skupinové, nahrazují teoretickou výuku)
- praktická cvičení z odborných předmětů (doplňují teoretickou výuku)

Na některých střediscích jsou rovněž uskutečňovány praxe prázdninové.

Počet žákohodin je přímo závislý na počtu studentů ve třídě i na počtu vyučovaných oborů. Ve školním roce 2016/2017 je možno konstatovat, že Školní statek Středočeského kraje poskytl materiální a personální podmínky pro realizaci téměř **50 000 žákohodin odborné praxe**. Přesné údaje jsou ve fázi kompletace a jsou k dispozici u jednotlivých vedoucích výuky praxe. Více v příloze.



gardencentrum v Mělníku



praxe ve skleníku



chirurgie při výuce veterinářství



individuální praxe



## 8. Ekonomická část výroční zprávy

Hospodaření Školního statku Středočeského kraje je z velké míry závislé na aktuální situaci trhu se zemědělskými komoditami. Tato situace je bohužel naprosto nepředvídatelná předem a značně tak komplikuje tvorbu rozpočtu. Základními kritérii a ukazateli jsou tedy v rostlinné výrobě výkupní ceny obilovin, olejnin a okopanin, v živočišné výrobě pak především realizační ceny za syrové kravské mléko a vepřové maso resp. jatečná prasata. Český zemědělský trh je v evropských měřítkách zanedbatelný a zemědělská politika České republiky dlouhodobě špatná a nekonceptní. Důsledkem tak je i meziroční kolísání cen, v uplynulých letech nebylo výjimkou navýšení, nebo naopak pokles o 80 – 100 %. Vzhledem k tomu, že právě realizace zemědělské produkce tvoří v příspěvkové organizaci Školní statek Středočeského kraje 85 % celkového obrátu, je situace do jisté míry adrenalinovou záležitostí. Statku jsou dlouhodobě upírány části tzv. národních plateb vyplácených ministerstvem zemědělství, dotační tituly SAPS a TOP-UP jsou pro naši organizaci zachovány. Hospodaření částečně komplikuje a oproti ostatním v zemědělství podnikajícím právním formám handicapuje fakt, že příspěvková organizace nemůže ze své podstaty čerpat překlenovací ani jiný úvěr. Je tedy na zřizovateli, aby pomohl s částečnou kompenzací této nevýhody. Je maximální snahou tuto nutnost a závislost maximálně oslabit a snížit, avšak při formování nových koncepcí některých středisek není možné se této závislosti zbavit dostatečně rychle.

Velkým problémem je udržet v rovnováze ekonomiku organizace a pedagogickou činnost. Učební a demonstrační činnost je v podstatě téměř vždy neekonomická a musí být dotována výrobou. Z ekonomického hlediska je vždy výhodnější zaměření především na rostlinnou výrobu která je v podmínkách ČR zisková a trvale výdělečná, z hlediska výuky a poskytování praxí je ale sezónní a méně pedagogicky vděčná. Na rozdíl živočišná výroba, která je v průběhu školního roku kontinuální a pedagogicky stálá, je ekonomicky většinou ztrátová a celkově náročná a problematická. V zemědělství hospodařící subjekty velmi často živočišnou výrobu velmi omezily (zejména chov prasat) a nebo ji zrušili úplně. Poslání školního statku je ale určitě výuka a vzdělávání dle tradičních hodnot a významu, živočišná výroba je tedy i proti vůli ekonomiky držena ve velké míře. Bylo by žádoucí aby toto bylo zohledněno zřizovatelem a dotační situace byla opačná než dosud.

V současné době je žádán zřizovatel o navýšení rozpočtu – velmi negativně se v ekonomice statku projevuje vleklý soudní spor s bývalým ředitelem Školního statku Mělník ing. Válkem, jemuž jsou vypláceny náhrady za ušlé výdělky a jsou placeny i nemalé částky za právní služby a další s tím spojené výdaje.



## Závazné ukazatele rozpočtu NIV – upravený rozpočet k 26.10.2017

Platy pedagogů Platy ostatních PLATY CELKEM		OON pedagogů OON ostatních OOPP celkem	Odvody FKSP Odvody celk.	ONIV přímé ONIV provoz ONIV celkem	NIV přímé NIV celkem
NPp	NPo				
SPp	SPo				
	SP celkem			7 144 487	7 144 487
				7 144 487	

Dle očekávaného účetního obrátu naší organizace činí příspěvek zřizovatele přibližně 10 % z celkového obrátu.  
Detailní rozbor hospodaření je předmětem účetních uzávěrek a není obsažen v této výroční zprávě.

Více v příloze.

## 9. Reprezentace příspěvkové organizace na veřejnosti a mimořádné aktivity

Školní statek Středočeského kraje nebyl zřízen z důvodu reprezentace na veřejnosti, avšak mnohá jeho střediska mají v tomto dlouhodobou a velmi významnou funkci. Tyto aktivity je možno rozdělit na vnitřní a vnější.

Mezi vnitřní aktivity je možno zařadit pravidelné konání návštěvních dnů, dnů otevřených dveří a exkurzí pro děti a veřejnost. Velkou zkušenost v pořádání těchto akcí má zejména středisko Poděbrady, které tyto akce pravidelně pořádá, nebo spolupracuje s pořadatelskými organizacemi. Středisko je tak navštěvováno velkými počty návštěvníků, jedná se o tisíce hostů ročně. Vždy je připraven bohatý program, velmi často ve spolupráci se studenty poděbradské zemědělské školy. Ze stejného důvodu fungoval v průběhu roku 2016/17 na poděbradském Ostrově i statek provozovaný hospodářský zookoutek. Vzrůstající aktivita je patrná i na středisku Rakovník, které realizuje přímý prodej kravského mléka ze dvora, je prodejcem na místním farmářském trhu a rovněž pořádá návštěvní dny. Na středisku Čáslav byl uspořádán velmi úspěšný polní den s přehlídkou zemědělské techniky a na středisku Benešov proběhlo Mistrovství republiky v orbě. Dále jsou některá střediska často navštěvována studenty zahraničních škol v rámci partnerských výměnných pobytů. Další kapitolou jsou regionální koňské závody, kde se podle momentální kondice koní příležitostně i pravidelně účastníme.





Návštěvy základních škol



Volnočasové aktivity - jezdeckví



S plemenným býkem



Národní výstava v Brně



Praxe v terénu

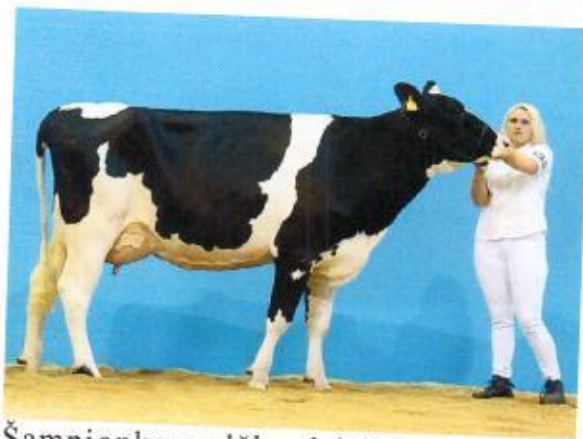


Přeštická prasata

Vnější aktivity jsou akce, které Školní statek Středočeského kraje podniká mimo své areály a region kde se nalézá. Dlouhodobou a velmi významnou roli v této oblasti hraje středisko Poděbrady, které vystavuje pravidelně od roku 1999 hospodářská zvířata i na těch nejprestižnějších akcích svého druhu v celé České republice. Tyto akce probíhají velmi často i ve velmi vzdálených oblastech. U všech těchto akcí jsou přítomni studenti, kteří zajišťují veškerý servis kolem vystavovaných zvířat a také zvířata předvádějí. Tuto možnost statek nabízí prostřednictvím praxe konajících studentů i jiným zemědělským podnikům. V roce 2017 byla vystavována velká kolekce hospodářských zvířat na Národní výstavě hospodářských zvířat v Brně. Na této akci jsme byli



významným vystavovatelem. Významnou akcí letošního roku je tradiční výstava v Lysé nad Labem spolu s tradiční zemědělskou výstavou, kde se je náš statek největším vystavovatelem hospodářských zvířat.



Šampionka poděbradského chovu



Zvířata předváděli výhradně studenti



Národní výstava Brno



Traktorparáda Poděbrady



Zemědělské soutěže



Traktorparáda





Praxe v chovu skotu



Praxe u telat



Nová mechanizace zakoupená z EU fondů



Na chovatelském dni



## 10. Přílohy

Přehled praxe na ŠS Poděbrady :  
Školní rok 2016/2017

### Učební praxe rozvrhová

I. roč.AGP polodenní praxe 3 x 32 žáků x 3 hod =	288 hod
I. roč.VET polodenní praxe 5 x 32 žáků x 3 hod =	480 hod
II.roč.AGP polodenní praxe 2 x 27 žáků x 3 hod =	162 hod

### Odborná provozní praxe

I.roč VET 1 x 32 žáků x 6 hod =	192 hod
II.roč.AGP 2 x 27 žáků x 6 hod =	324 hod
III.roč.AGP 10 x 16 žáků x 7 hod =	1120 hod
IV.roč.AGP 5 x 21 žáků x 7 hod =	735 hod

### Odborná individuální praxe

I.roč.AGP individuální pr. 32 žáků x 6 hod x 5 dnů =	960 hod
I.roč VET individuální pr. 32 žáků x 6 hod x 5 dnů =	960 hod
II.roč.AGP individuální pr. 27 žáků x 6 hod x 5 dnů =	810 hod
II.roč. VET individuální pr. 31 žáků x 6 hod x 5 dnů =	930 hod
III.roč.AGP individuální pr. 21 žáků x 7 hod x 5 dnů =	735 hod

Celkem 7696 hod



Přehled praxe na ŠS Lázně Toušeň :  
Školní rok 2016/2017

**Učební praxe**

Rozvrhová praxe - 1. a 2. ročníky  
Bloková praxe - 3. a 4. ročníky

Ve třídách celkem žáků	1.ročník	38
	2.ročník	48
	3.ročník	24
	4.ročník	38

**Individuální praxe**

2.,3.,4. ročník týden v ŽV 2 – 3 studenti během celého školního roku

**Prázdninová praxe**

3. ročník 6 studentů x 4 týdny

**Maturitní zkoušky z praxe**

Vyčíslení žákohodin SZeŠ Brandýs nad Labem :

Ekologie 1.A		40 hod
Agropodnikání	1.B	1008 hod
	2.B	1984 hod
	3.B	612 hod
	4.B	736 hod
Individuální pr.	3.B	510 hod
	4.B	690 hod
Prázdninová pr.	3.B	960 hod
Maturita praxe	4.B	23 hod
Zákl.mechanizace	2.B	248 hod

Celkem 6 811 hod

Praxe studentů Střední školy dostihového sportu a jezdeckví  
Praha 5 – Velká Chuchle  
Obor Chovatelství se zaměřením na dostihový sport  
Žáci 3. ročníku – celkem 20 žáků týden v ŽV, tj. 800 žákohodin



Přehled praxe na ŠS Rakovník :  
Školní rok 2016/2017

Třída	1.pololetí			2.pololetí		
	pracoviště	poč.stud.	poč. dní	pracoviště	poč.stud.	poč.dní
2.A	porodna prasat, chov ovcí a koz	6	5	porodna prasat, chov ovcí a koz	6	3
3.A	Chov skotu, dojení, ošetřování telat	10	5			
3.B				pomocné zootechnické práce	7	3
3.CH				chov skotu, prasat, koz	20	5
4.A	asistent zootechnika	12	5			

Přehled blokových praxí realizovaných na ŠS Rakovník – rok 2015/16  
- je uveden v samostatné (barevné) příloze

Praxe studentů Integrované střední školy v Jesenici  
Žatecká 1  
Obor Farmářské práce

8 žáků ze dvou ročníků v týdenních blocích v období leden – únor 2017  
+ práce na chmelnici (květen)



Přehled praxe na ŠS Čáslav :  
Školní rok 2016/2017

Učební praxe	5055 žákohodin
Individuální praxe	1995 žákohodin
Provozní praxe	1554 žákohodin
Předmětová cvičení	2638 žákohodin

---

Celkem	11 242 žákohodin
--------	------------------

Přehled praxe na ŠS Benešov:  
Školní rok 2016/2017

**Učební praxe :**

Třída 1.A	11 studentů x 5 dní x 6 hod	330 žkh
Třída 1.E	11 studentů x 5 dní x 6 hod	330 žkh
Třída 1.VT	8 studentů x 5 dní x 6 hod	200 žkh

Prázdninová letní praxe : 112 žkh

Celkem : 972 žákohodin



Přehled praxe na ŠS Mělník :  
Školní rok 2016 / 2017

1. ročník

15 dní učební praxe x 6 hod	2070 žákohodin
10 dní individuální praxe x 6 hod	2380 žákohodin
5 dní prázdninová praxe x 6 hod	690 žákohodin

2. ročník

20 dní učební praxe x 6 hod	2280 žákohodin
10 dní individuální praxe x 6 hod	1140 žákohodin
5 dní prázdninové praxe x 6 hod	570 žákohodin

3. ročník

20 dní učební praxe x 6 hod	4686 žákohodin
-----------------------------	----------------

4.ročník

15 dní učební praxe x 6 hod	1860 žákohodin
5 dní ekonomická praxe x 8 hod	930 žákohodin

Celkem	16 606 žákohodin
--------	------------------