

# MINIMÁLNÍ PREVENTIVNÍ PROGRAM

2016/2017

Střední odborná škola stavební

a

Střední odborné učiliště stavební,

Kolín II,

Pražská 112

# Minimální preventivní program (MPP)

## Obsah MPP

1. Úvod
2. Cíle MPP
3. Metody a formy práce
4. Zdůvodnění potřeby programu
5. Charakteristika školy
6. Mapování klimatu školy
7. Školní poradenské pracoviště
8. Vzdělání školního metodika prevence
9. Školní metodik prevence-náplň práce
10. MPP-časový plán
11. Evaluace MPP
12. Metodický pokyn ředitele školy k řešení šikany
13. Postup školy při řešení případů souvisejících s užitím návykových látek
14. Důležité kontakty
15. Webové adresy
16. Použitá literatura
17. Příloha č. 1 -Dotazníkové šetření květen 2016
18. Příloha č. 2 -Metodický pokyn ministryně školství, mládeže a tělovýchovy k prevenci a řešení šikany ve školách a školských zařízeních

## 1. Úvod

Minimální preventivní program (MPP) naší školy je realizován od roku 1998. MPP SOŠ a SOU stavebního je nedílnou součástí školního vzdělávacího programu. Při vytváření MPP vycházíme z aktuálních potřeb školy a ze školní strategie primární prevence, jejímž cílem je vytvořit optimální sociální klima školy. Má také napomáhat pedagogickým i nepedagogickým pracovníkům školy vytvářet vhodné prostředí pro výchovu a vzdělání žáků ke zdravému životnímu stylu, eliminovat nežádoucí jevy naší společnosti a pomáhat v oblasti prevence negativních jevů.

Minimální preventivní program je zpracováván Metodikem prevence na základě metodiky MŠMT Strategie prevence sociálně patologických jevů u dětí a mládeže v působnosti MŠMT a dalších dokumentů vydaných MŠMT.

### Cíle minimálního preventivního programu

Cílem Minimálního preventivního programu na naší škole je cílevědomým, plánovitým a komplexním posilováním forem zdravého životního stylu minimalizovat výskyt a důsledky sociálně patologických jevů. Podstatnou složkou zdravého životního stylu žáků je i jejich vzdělávání a rozvíjení kvalitních zájmů.

Základními kompetencemi prevence v rámci podpory zdraví a zdravého životního stylu jsou:

- Rozvíjení sociálních dovedností, které vedou k zodpovědnému chování
- Posilování komunikačních dovedností, zvyšování schopnosti řešit problémy, konflikty a adekvátní reakce na stres
- Vytváření pozitivního sociálního klimatu – pocitu důvěry a bezpečí.
- Formování a pěstování právního vědomí, mravních a morálních hodnot

Minimální preventivní program SOŠ a SOU stavební v Kolíně je zaměřen na prevenci všech sociálně patologických jevů, které se ve škole i na odborných pracovištích mohou vyskytovat. Nedílnou součástí MPP je i kontrola dodržování školního řádu. Již pátým rokem používáme v rámci prevence také orientační testování žáků na přítomnost omamných látek v organismu. Tato činnost je však jen doplňkem v případě, že žákovo zdraví je ohroženo, zejména na odborném výcviku.

Při vytváření MPP spolupracujeme úzce s třídními učiteli, výchovnými poradci i vedením školy.

Cílovou skupinou jsou žáci Středního odborného učiliště a Střední odborné školy stavební v Kolíně. Žáci jsou ve věkovém rozmezí 15-21 let. Školu navštěvují zejména chlapci. Mezi žáky je zhruba přes 60 % dojíždějících. MPP se zaměřuje na všechny žáky SOŠ a SOU v Kolíně a to v oblasti specifické i nespecifické prevence. Učitelé se snaží na základě rozhovorů a dotazníků vytipovat také experimentátory a příležitostné uživatele drog i závislé žáky. Často to jsou žáci z rodin, kde je zaznamenáno problémové chování, nebo žáků z neúplných rodin. V minulých letech se osvědčilo také tipování žáků podle místa bydliště (Starý Kolín, Pečky a Velim, se ukazují jako místa s vyšším výskytem

problémového chování). Podle našich zkušeností je třeba věnovat zvýšenou pozornost všem žákům prvních ročníků. Podle šetření třídních učitelů přichází stále vyšší počet žáků s prvními zkušenostmi s omamnými látkami již ze základních škol.

### 3. Metody a formy práce

-realizace MPP ve spolupráci s třídními učiteli (využit třídnické hodiny k posílení sociálních vazeb)

-realizace MPP ve spolupráci s učiteli všeobecných i odborných předmětů

- Český jazyk-slohové práce na téma závislostí, negativních jevů, šikany a zdravého životního stylu (samostatná práce, příprava besedy)
- Psychologie-duševní hygiena, hygiena práce, mezilidské vztahy
- Cizí jazyky- pobytové zájezdy, rozvoj cizojazyčné komunikace a poznávání prostředí jiných zemí
- Základy přírodních věd-rozvoj osobnosti, mezilidské vztahy, úcta ke stáří, solidarita, vztah k životnímu prostředí
- Tělesná výchova-zdravý životní styl

-realizace prevence v rámci vyučovacích hodin mimoškolními organizacemi (1-2 hodiny v každé třídě za rok)

-vyhledávání a sledování žáků ohrožených negativními jevy (doporučit vhodné odborníky)

-zapojení žáků do charitativních sbírek (Světluška, Srdíčkový den, Fond SIDUS)

-důsledné řešení problémů žáků s negativními jevy

-požádat nezletilé žáky o souhlas zákonných zástupců s možností orientačního testování návykových látek v organismu jejich dítěte při existenci důvodného podezření z požití návykových látek a možnosti ohrožení zdraví dítěte

-měření efektivity programu (dotazníková šetření, rozhovory se žáky a s třídními učiteli, výchovnými poradci a se školním speciálním pedagogem)

### 4. Zdůvodnění potřebnosti programu

MPP má být konkrétním dokumentem školy, který vychází ze specifikace školy a základních potřeb SOŠ a SOU stavebního. V září 2015 byl dotazníkovým šetřením zjištěn výskyt těchto negativních jevů:

Kouření tabákových výrobků, pití alkoholu, zneužívání marihuany, dále pak i dalších, jevů, které jsou řešeny třídními učiteli a výchovnými poradci, či metodikem prevence. Mezi další nejčastější negativní jevy patří záškoláctví, šikana, krádeže a závislost na PC.

Dotazníkový průzkum dále ukázal, že tabákové výrobky pravidelně užívá 38 % žáků naší školy (o 8 % víc než je průměr mládeže od 15- do 18 let, i tím patří Česká republika ke špičce mezi

evropskými zeměmi), pravidelně užívá alkohol 34 % žáků (český průměr je 33 %) a s marihuanou pravidelně experimentuje 18 % žáků na SOŠ a 30 % žáků na SOU (český průměr je 24 %). Konzumace dalších drog se jeví jako okrajová. Protože pravidelné i náhodné užívání marihuany cítíme jako vzrůstající problém, bylo zpracováno v květnu 2016 podrobnější dotazníkové šetření (příloha č. 1).

Po zhodnocení dotazníkového šetření je třeba pokračovat i nadále ve strategii MPP školy a plnit dlouhodobé cíle. V oblasti návykových látek jsou nejvíc zneužívány konopné drogy (marihuana), proto je třeba zaměřit prevenci právě na ně. Podle dotazníkového šetření z května 2016 má jen 14 % žáků SOŠ a 6 % žáků SOU znalosti o možných rizicích marihuany. Je proto potřeba zvýšit informovanost o těchto rizicích. Jako dalším zatím málo řešeným problémem je zneužívání pervitinu. Ve školním roce 2016/2017 se připravuje nové dotazníkové šetření v oblasti omamných látek.

## 5. Charakteristika SOŠ a SOU v Kolíně

**Adresa:** SOŠ a SOU stavební

Pražská 112

280 02 Kolín

**IČO:** 00177032

**Zřizovatel:** Středočeský kraj

**Kontakty:** telefonní číslo +420 326 653 911

adresy zaměstnanců [příjmení@ss-stavebnikolin.cz](mailto:příjmení@ss-stavebnikolin.cz)

webová stránka [www.ss-stavebnikolin.cz](http://www.ss-stavebnikolin.cz)

**Ředitel školy:** Mgr. Jindřich Synek

**Zástupci ředitele:** Mgr. Jiří Vokřál

Ing. Šárka Lindnerová

**Výchovný poradce:** Ing. Jiří Šlais

Mgr. Otto Magát

Mgr. Klára Brezmenová

**Školní metodik prevence:** Mgr. Ivana Zadáková

**Počet zaměstnanců školy:** 100

**Počet tříd:** 22

**Počet žáků:** 613 (2. 9. 2016)

V roce 1979 bylo založeno Střední odborné učiliště místního stavebnictví jako instituce, která měla za úkol výchovu mladé generace pro výkon stavebních profesí. Byla zahájena výuka v tříletých učebních oborech zedník, instalatér, malíř, elektromechanik pro rozvodná zařízení a stavební výroba. Později byl výčet učebních oborů rozšířen o obory truhlář, tesař a klempíř. Tím byla zajištěna výuka všech základních oborů uplatňovaných ve stavebnictví.

V roce 1984, v souladu s požadavky stavební veřejnosti, bylo na SOU zavedeno denní, večerní a dálkové nástavbové maturitní studium v oborech stavebnictví -technická zařízení budov, elektrotechnika-výroba a provoz strojů a zařízení, strojírenství- výroba , montáž a opravy přístrojů a strojních zařízení.

Přelomovým rokem ve vývoji školy lze nepochybně označit školní rok 1994/95. Rozhodnutím ministerstva hospodářství č.51/40 ze dne 13. 6. 1994 byla zřízena Integrovaná střední škola stavební (ISSŠ). V tomto školním roce byl otevřen první ročník střední průmyslové školy stavební, zaměřený na pozemní stavitelství. Mezi žáky se začala objevovat první děvčata.

Rozhodnutím ministerstva školství ČR č. j. 33 090/01-21 z 21. 1. 2002 se změnil název školy na Střední odbornou školu stavební a Střední odborné učiliště stavební Kolín (SOŠ a SOU stavební).

SOŠ a SOU stavební je v současnosti rozvíjející se vzdělávací zařízení, které má téměř 620 žáků a 100 zaměstnanců. Z tohoto počtu je to 43 učitelů teoretického vyučování a 20 učitelů praktického vyučování.

V současné době školu navštěvuje přes žáků z celého regionu.

V tomto školním roce jsou ve škole otevřeny tyto učební obory:

Tříleté učební obory s výučním listem

- Elektrikář pro silnoproud
- Klempíř-stavební výroba
- Malíř
- Truhlář, truhlářka

- Instalatér
- Tesař
- Zedník

Čtyřleté učební obory s maturitou

- Stavebnictví (pro chlapce i děvčata)
- Mechanik instalatérských a elektrotechnických zařízení

Další obory s maturitou

- Podnikání

Naše škola se stále rozvíjí, jsou připravovány další obory, které odpovídají poptávce na pracovním trhu.

## 6. Mapování klimatu školy

### Specifika školy:

SOŠ a SOU stavební, navštěvuje v současné době 613 žáků.

Tato škola je zaměřena na stavebnictví a je největší školou tohoto typu v regionu. Nabízí svým žákům možnost nabytí kompetencí v oblasti odborné přípravy i přípravu pro podnikání.

Dalšími specifiky školy jsou:

-Kvalitní vybavení odborných učeben (odborné dílny, počítačové učebny, jazykové učebny), což vede k zefektivnění výuky a kvalitní přípravě k budoucímu povolání.

-Individuální přístup učitelů k žákům.

-Možnost konzultačních hodin podle potřeb žáků ve všech předmětech.

-Možnost prezentace výsledků žáků na odborných soutěžích.

-Spolupráce školy se stavebními firmami v regionu.

-Kontakty a spolupráce s absolventy školy.

-Možnost sportovního vyžití (fotbal, plavání, lyžařské výcvikové kurzy)

- Výměnné pobyty v Německu

### **Silné stránky školy:**

- Podpora vedení MPP a všech aktivit s ním souvisejících
- Kvalitní materiální zabezpečení školy
- Výborná spolupráce třídních učitelů s metodikem prevence a s výchovnými poradci
- Práce s dětmi se specifickými poruchami učení
- Dobré klima v učitelském sboru
- Zájem třídních učitelů o spolupráci při tvorbě MPP
- Nabídka mimoškolních aktivit
- Další vzdělávání učitelů-učitelé za podpory vedení využívají nabídky dalšího vzdělávání
- Práce školního speciálního pedagoga

### **Slabé stránky školy:**

- Nezájem dětí o odpolední mimoškolní aktivity, zejména z důvodů vysokého procenta dojíždějících žáků
- Žáci z rodin s nízkou sociokulturní úrovní
- Nezájem rodičů žáků o prospěch i mimoškolní aktivity žáků

### **Rizika:**

- Zvyšující se procento problémových dětí
- Neochota rodičů spolupracovat při řešení problémů jejich dětí
- Nedostatek finančních prostředků ve školství
- Nadměrná stresová zátěž pro učitele i žáky

### **Riziková místa ve škole:**

1. Toalety (zejména v budově SOU)-kontrolu toalet dle týdenního rozpisu zajišťují trvale učitelé teoretického vyučování
2. Šatny (budova SOU a SOŠ)-kontrolu zajišťují denně třídní učitelé a na konci vyučování učitel, který ve třídě vyučuje jako poslední
3. Přejechod z hlavní budovy do tělocvičny- kontrolu zajišťují učitelé tělocviku

### **Potenciál školy:**

1. Učitelé jsou ochotni pracovat nad rámec svých povinností
2. Kvalitní spolupráce s podnikatelskou sférou-sponzorské dary
3. Dostatečné vzdělání pedagogů
4. Vysoké uplatnění absolventů školy na trhu práce



## 5. K žákům je uplatňován demokratický přístup

## 7. Školní poradenské pracoviště

Samostatná místnost č. 409, tento prostor může metodik prevence využít k vedení rozhovorů se žáky, rodiči i vyučujícími. Tento prostor slouží také jako knihovna a videotéka materiálů s problematikou negativních jevů.

### *Konzultační hodiny pro školní rok 2016/2017*

- Pro žáky: pondělí 14 hod - 15 hod
- Pro rodiče: úterý 13 hod - 14 hod
- Pro učitele: středa 14 hod - 15 hod

Schůzku je možné naplánovat kdykoliv, dle předběžné dohody s metodičkou prevence na telefonním čísle 774 066 171.

## Školní poradenský tým

### *Školní poradenský tým tvoří:*

- Zástupce ředitele: Mgr. Jiří Vokřál
- Výchovní poradce: Ing. Jiří Šlais, Mgr. Otto Magát, Mgr. Klára Brezmenová
- Metodik prevence: Mgr. Ivana Zadáková
- Zástupce ředitele pro odborný výcvik: Mgr. Josef Kazda
- Školní speciální pedagog: Mgr. Ivana Zadáková

Školní poradenský tým se schází pravidelně ve středu (popř. čtvrtek) po poradách učitelů, nebo vždy v případě řešení problému.

## 8. Vzdělání školního metodika prevence

Školní metodička prevence Mgr. Ivana Zadáková ukončila studium speciální pedagogiky na pedagogické fakultě UK v Praze, se zaměřením na etopedii, logopedii a psychopedii.

V roce 2010 dokončené odborné vzdělání metodika prevence na Pedagogické fakultě UK v Praze.

V praxi jsou využívány tyto znalosti:

- a) příprava MPP na školní rok 2015/2016
- b) měření vztahů v problémových třídách
- c) vedení rozhovoru se žáky a rodiči
- d) příprava a vyhodnocení dotazníkového šetření
- e) nové poznatky v oblasti negativních jevů ve společnosti
- f) zážitková pedagogika

g) přednášky a besedy k aktuálním tématům

## **9. Školní metodik prevence - náplň práce**

### **Metodické a koordinační činnosti**

1. Koordinace tvorby a kontrola realizace MPP školy
2. Koordinace a účast na realizaci aktivit školy zaměřených na prevenci sociálně patologických jevů
3. Metodické vedení učitelů v této oblasti
4. Koordinace vzdělávání pedagogů v oblasti sociálně patologických jevů
5. Koordinace spolupráce školy s orgány státní správy, s metodikem preventivních aktivit v pedagogicko - psychologické poradně a s odbornými pracovišti, které v této oblasti působí
6. Kontaktování odborného pracoviště a účast na následné péči v případě akutního výskytu sociálně patologických jevů
7. Shromažďování odborných zpráv o žácích v poradenské činnosti, týkající se prevence sociální patologie a zacházení s nimi v souladu s předpisy o ochraně osobních údajů
8. Vedení písemných záznamů dokumentujících vlastní činnost

### **Informační činnosti**

1. Zajišťování a předávání odborných informací o problematice sociálně- patologických jevů
2. Prezentace výsledků preventivní práce školy
3. Vedení a průběžné aktualizování databáze spolupracovníků školy v oblasti prevence sociálně- patologických jevů

### **Poradenské činnosti**

1. Vyhledávání a orientační šetření žáků s rizikem či projevy sociálně nežádoucího chování, poskytování poradenství těmto žákům a jejich zákonným zástupcům
2. Spolupráce s třídními učiteli při zachycení varovných signálů a rizikových faktorů
3. Příprava podmínek pro integraci žáků s poruchami chování ve škole a koordinace poskytování poradenských služeb těmto žákům školou a poradenskými zařízeními
4. Příprava podmínek pro žáky z jiného sociokulturního prostředí

## 10.Minimální preventivní program-časový plán

**Školní rok 2016/2017**

**Garant programu (lektor): Mgr. Ivana Zadáková**

### I. Seznámení ředitele s programem:

plán	proběhlo	hodnocení
září 2016	5. 9. 2016	Ředitel školy schválil a podpořil minimální preventivní program ve všech bodech.

### II. Seznámení pedagogických pracovníků s filozofií programu a jejich zapojení do realizace:

plán	proběhlo	hodnocení
září 2016	září 2016	Učitelé byli seznámeni s minimálním preventivním programem a vybaveni materiály k prevenci hazardních her, alkoholu, kouření a dalších omamných látek.
září 2016	září 2016	Informace k problematice šikanování.
listopad 2016		Školení o problematice omamných látek

### III. Zajištění průběžné spolupráce s výchovnými poradci:

plán	proběhlo	hodnocení
------	----------	-----------

září 2016	5. 9. 2016	Ve spolupráci s výchovnými poradci byly vymezeny základní body minimálního preventivního programu. K programu se vyjádřili i ostatní pracovníci poradenského pracoviště. Všechny připomínky byly zohledněny.
-----------	------------	--

## IV. Aktivity pro žáky

### Nespecifická prevence

#### A. Tematické bloky

téma	třída	lektor	plán	hodnocení
Sportovně turistický kurz	Všechny ročníky	Mgr. Roth	červen	V rámci tohoto kurzu probíhá kontrola chování a zdravotního stavu žáků (vpichy) reakce na problémové vztahy kolektivu, výcvik komunikativních a asertivních dovedností žáků. Tento kurz byl zaměřen na utváření postojů ke zdravému životnímu stylu
Lyžařský výchovně výcvikový zájezd	Všechny ročníky	Mgr. Synek	leden	V rámci tohoto kurzu probíhá diagnostika třídních kolektivů, skupinová práce a výcvik asertivních dovedností žáků. Také tento kurz je zaměřen na vzdělání v oblasti zdravého životního stylu žáků.
Kroužek technické němčiny	Všechny ročníky	Ing. Lindnerová	Září-červen	Tyto kroužky jsou zaměřeny na rozšíření znalostí daného oboru. Diagnostika žáků v menších skupinách. Podpora asertivity.
Kroužek geodetického měření		Suchánková		
Projektování		Ing. Kubeš		

### *Odborná praxe studentů SOŠ*

třída	lektor	plán	proběhlo	hodnocení
1. až 3. ročníky	Vilím	květen, červen	Květen, červen	Cílem je motivovat studenty ke studiu, využít nynější znalosti a dovednosti a upozornit na uplatnění na trhu práce i na možnosti budoucího uplatnění v oboru.

### **B. Jednorázové akce**

téma	třída	lektor	plán	hodnocení
Seznámení žáků se školním řádem a z něho vyplývajících represí. Nabídka volnočasových aktivit. Seznámení s možností využití Schránky důvěry. Nabídka poradenské činnosti ve škole a dalších institucích.	1. – 4. roč.	třídní učitelé	září	
Účast na akci AŠSK - atletika	1. – 4. roč.	Mgr. Roth	září	
Účast na akci AŠSK - odbíjená	dívky	Mgr. Roth	říjen	
Účast na akci AŠSK - odbíjená	chlapci	Mgr. Roth	listopad	
Charitativní sbírky	1. – 4. roč.	Mgr. Zadáková	září-červen	Sbírka – Světluška, Srdíčkový den, AIDS, Volno
Soutěž ve vánoční výzdobě tříd	1. – 4. roč.	Mgr. Zadáková	prosinec	Podpora k vytvoření estetického cítění.
Jazyková soutěž	1. – 4. roč.	Mgr. Landa	prosinec	
Účast na akci AŠSK – košíková a florbal		Mgr. Roth	prosinec	

Zapojení studentů v SOČ, školní kola olympiád v cizích jazycích	1. – 4. roč.	Ing. Minaříková	leden	
Jazyková soutěž – školní kolo v AJ	1. – 4. roč.	Mgr. Landa	leden	Podpora talentů.
Školní soutěž ve florbalu	1. – 4. roč.	Mgr. Roth	únor	
Školní soutěž ve šplhu	1. – 4. roč.	Mgr. Roth	únor	
Školní soutěž v sálové kopané	1. – 4. roč.	Mgr. Roth	březen	
Soutěž Mladé fronty				
Soutěž o nejsilnějšího studenta	1. – 4. roč.	Mgr. Roth	březen	
Aktualizace nabídky na využití volného času studentů	1. – 4. roč.	Mgr. Zadáková	březen	
Protialkoholní stanice	1. – 4. roč.	Mgr. Zadáková	duben	Varování před zneužitím alkoholu
Přebor školy v plavání	1. – 4. roč.	Mgr. Roth	duben	Zdravý životní styl
Návštěva IPS při úřadu práce v Kolíně (učební obory)	3. roč. učebních oborů	Mgr. Zadáková	duben	Uplatnění na trhu práce, pracovní poměr a pracovní smlouvy.
Přebor školy v atletice	1. – 4. roč.	Mgr. Roth	květen	
Sportovní den	1. – 4. roč.	Mgr. Roth	červen	Zdravý životní stylX
Česko-německá výměna mládeže	1. – 4. roč.	Ing. Lindnerová	červen, září	Poznávání kulturních a sociálních rozdílů. Motivace k učení CJ.
Školní přebor v kopané	1. – 4. roč.	Mgr. Roth	červen	U všech soutěží podpora soutěživosti a fyzické zdatnosti,

				vytváření vztahů v sociální komunikaci, zvládání sociálních vztahů a stresových situací žáků
Vodácký kurz	1. – 4. roč.	Mgr. Roth	červen	Zdravý životní styl
Nabídka adres k dopisování se zahraničními studenty	1. – 4. roč.	Mgr. Zadáková	červen	Motivace k učení CJ.
Nabídka úřadu práce na brigády studentů o prázdninách	1. – 4. roč.	Mgr. Zadáková	červen	
Nabídka využití volného času o školních prázdninách (Dům dětí)	1. – 4. roč.	Mgr. Zadáková	červen	

## Specifická prevence

téma	třída	lektor	plán	proběhlo	hodnocení
Přednášky- Rizika alkoholu a drog  Rizika sexu	1. – 4. roč.	Mgr. Zadáková	září - červen		Prevence alkoholu a omamných látek.
Přednášky, besedy- Zdravý životní styl	1. – 4. roč.	Mgr. Zadáková	září - červen		
Mezinárodní nekuřácký den	1. – 4. roč.	Mgr. Zadáková	listopad		Využití Mezinárodního nekuřáckého dne k prevenci kouření.
Organizace a občanská sdružení:					
ACET	besedy		říjen - květen		Návykové látky, šikana (práce s problémovými

			třídami)
OHS	hrou proti AIDS		Prevence AIDS
Procter s.r.o.	beseda		Hygiena dívek
S tebou o tobě	Reprodukční a sexuální zdraví	listopad 2016	Poučení o zodpovědném přístupu k sexuálnímu životu
ACET	přednáška	říjen-květen	Prevence AIDS
Policie ČR	přednáška	březen 2015	Prevence kriminality

### C. Stanovení konzultačních hodin pro setkání žáků s metodičkou prevence

plán	proběhlo	čas	místnost	hodnocení
září 2016	1.9.2016	Pondělí 14-15hod	Č. 409	Studenti využívají konzultační hodiny, ale většinou přicházejí v jiných termínech (dle dohody)

### D. Zřízení schránky na dotazy

plán	proběhlo	místo	hodnocení
Byla umístěna v roce 2002		1. patro	Je potřeba stále aktualizovat význam schránky důvěry (třídnické hodiny a hodiny OBN)

## V. Metodické pomůcky, informace, kontakty:

### A. Vytvoření knihovny, videotéky, fonotéky a propagačního materiálu pro potřeby preventivy a potřeby pedagogů

zřízeno	místo	hodnocení
srpen	č. 409 č. 302	Knihovna a videotéka je doplňována v průběhu školního roku, na doplnění spolupracuje s preventivou i vedení školy, výchovný poradce a vyučující ZSV. Knihovna je dostupná denně všem pedagogům a studentům. Propagační



		materiály jsou v průběhu roku distribuovány třídním učitelům.
--	--	---

## B. Zřízení stálé nástěnky

plán	proběhlo	místo	hodnocení
srpen	26. 8. 2016	1. patro 2. patro	Nástěnky informuje o možnostech využití volného času. Nástěnka informuje o institucích, na které se mohou studenti obrátit se svými problémy, doporučuje vhodnou literaturu. Nástěnky jsou stále aktualizovány.

## C. Shromáždění všech dostupných informací o institucích a odbornících, kteří v oblasti protidrogové prevence působí na okrese

zřízeno	místo	hodnocení
srpen	2. patro, nástěnka	Informuje o adresách, na které se mohou studenti se svými problémy obrátit.

## VI. Aktivity pro rodiče:

### A. Informovat Radu školy a SRPŠ a získat jejich podporu

plán	proběhlo	hodnocení
září	září	Rada školy a SRPŠ financuje odměny do školních soutěží. Rada školy opět podpořila orientační testování omamných látek u našich studentů. Podpořila MPP.

### B. Informovat rodiče o záměrech a způsobech realizace programu

forma	plán	proběhlo	lektor	hodnocení
Přednáška	listopad		Mgr. Zadáková	Program přednášky 1. Seznámení rodičů s min. preventivním programem 2. Jak poznat, že dítě drogy bere. 3. Kam se obrátit v případě problému. 4. Distribuce propagačního materiálu. 5. Informovat rodiče o důležitosti orientačního

				testování na omamné látky  6.Seznámení rodičů s metodickým pokynem proti šikanování
--	--	--	--	---

## VII. Spolupráce s ostatními odborníky:

instituce	forma spolupráce	proběhne	Hodnocení/obsah
OHS, Acet, Policie, OSPOD,	distribuce propagačních materiálů	celoročně	

## VIII. Volný čas

### Nespecifická prevence

#### A. DDM, sportovní a zájmové organizace, úřady práce

instituce	forma spolupráce	proběhlo	hodnocení
DDM		celoročně	Aktuální nabídky studentům pro využití volného času.
Úřad práce	beseda	listopad	Řešení vhodného postupu při hledání zaměstnání.
Úřad práce	beseda	březen	Nabídka dalšího vzdělání a volných pracovních míst.

## IX. Propagace:

téma	forma	hodnocení
------	-------	-----------

Řekni drogám ne	CD	Tyto CD jsou využívány v hodinách OBN.
Nekuřácký den	školní rozhlas, besedy,přednášky,nástěnky	Prevence kouření
Zdravý životní styl	nástěnky ve třídách,přednášky, besedy	

## X. Evidence a efektivita:

### Hodnocení školního roku 2015/2016

Počet zjištěných případů	89
Druhy zaznamenaných problémů	
Alkohol	0
Kouření	28
Šikana- náznaky	2
Gamblerství	0
Kriminality, krádeže, násilí	5
Rasismus	0
Případy řešené školním metodikem prevence	16
Ostatní (záškoláctví, lhaní)	38

## 11. EVALUACE MPP

### A. Školní metodik prevence sociálně patologických jevů

**Školní metodik prevence spolupracuje s:**

Ano

Ne

výchovným poradcem	X	
třídními učiteli	X	
vedením školy	X	
ostatními i nepedagogickými pracovníky školy	X	
je školní metodik prevence současně i výchov. Poradcem?		X

**Podmínky pro výkon funkce školního roku metodika prevence. Má?**

Ano

Ne

místnost pro konzultace s žáky a rodiči	X	
vymezené konzultační hodiny	Dle potřeby	
odbornou literaturu, přístup k vyhláškám MŠMT	X	
přístup k PC	X	
přístup k internetu	X	
možnost dalšího vzdělávání s podporou vedení školy	X	
možnost předávat informace pedagogickému sboru	X	
pokud ano jak často	Dle potřeby	
jednou za měsíc	X	
jednou za tři měsíce		
jednou za půl roku		

**Školní metodik prevence se přímo účastní:**

Ano

Ne

mapování výskytu sociálně – patologických jevů na škole	X	
---	---	--

řešení sociálně – patologických jevů ve škole	X	
spolupráce s odbornými zařízeními	X	
jednání s rodiči	X	
spolupráce s okresním metodikem prevence	X	

### Jakým způsobem je MPP realizován:

Ano      Ne

přednáška	X	
beseda	X	
konzultace	X	
osvětový materiál	X	
videoprojekce	X	
filmové představení	X	
prožitkové programy		X
pobytové akce	X	
peer programy		X
volnočasové aktivity	X	
kroužky	X	
zájmová činnost	X	
sport	X	

## B. Spolupráce s rodiči v rámci MPP

### 1. Aktivní spolupráce s rodiči

Ano      Ne

přímá účast v MPP		X
školní akce určené pro rodiče s dětmi		X

přednášková činnost (besedy pro rodiče)	X	
účast školního metodika prevence na třídních schůzkách	X	

## 2. Pasivní spolupráce s rodiči

Ano

Ne

písemná sdělení rodičům	X	
informační letáky	X	
jiné – konzultace s rodiči problematických žáků	X	

## C. Spolupráce s institucemi a organizacemi

Využíváme	Ano	Ne	Forma spolupráce
PPP	X		konzultace
SVP	X		Konzultace, řešení akutních případů
Policie ČR	X		Řešení aktuálních případů
Městská policie	X		
OHS	X		Přednášky
OPD	X		
SPC	X		
Orgány státní správy	X		Řešení dávek v hmotné nouzi apod.
Odborníci	X		Přednášky, besedy
Nestátní zařízení	X		
Jiné (jaké)	X		ACET, Prostor přednášky

## D. Metody hodnocení efektivity realizace MPP

### Konkrétní výsledky strategie MPP

#### Podařilo se:

1. Splnit MPP
2. Snížit výskyt negativních jevů u žáků ve vyšších ročnících (dotazníkové šetření)

#### Nepodařilo se:

1. Zvýšit zájem rodičů o MPP
2. Vzbudit větší zájem o mimoškolní činnost

### Co vyplývá z hodnocení MPP jako hlavní cíl pro tvorbu MPP na další rok?

1. Plnit dlouhodobé cíle programu
2. Motivovat rodiče ke spolupráci v oblasti prevence

## 12. Metodický pokyn ředitele SOŠ a SOU stavebního

### k prevenci a řešení šikanování mezi žáky školy

#### Charakteristika šikanování

1. Šikanování je jakékoliv chování, jehož záměrem je ublížit jedinci, ohrozit nebo zastrašovat jiného žáka, případně skupinu žáků. Je to cílené a obvyklé opakované užití jedincem nebo skupinou vůči jedinci či skupině žáků, kteří se neumí nebo z nejrůznějších, důvodů nemohou bránit. Zahrnuje jak fyzické útoky v podobě bití, vydírání, poškozování věcí druhé osobě, tak i útoky lovní v podobě nadávek, vyhrožování, pomluv, či ponižování. Může mít formu sexuálního obtěžování až zneužívání. Nebezpečnost působení šikany spočívá nezřídka v celoživotních následcích a tělesném zdraví.

2. Pocit bezpečí každého žáka je neodmyslitelnou podmínkou dobrého sociálního klimatu školy. Všichni pracovníci mají za povinnost předcházet všem náznakům agresivit a všem způsobům šikanování mezi žáky neprodleně řešit a každé jeho oběti poskytnout okamžitou pomoc.

3. Z hlediska trestního zákona může šikanování žáků naplňovat skutkovou podstatu trestných činů vydírání, omezení osobní svobody, útisku, ublížení na zdraví, loupeže, poškozování cizí věci, znásilnění, kuplířství apod.

4. Pracovník školy, kterému bude znám případ šikanování a nepřijme v tomto ohledu žádné opatření, se vystavuje riziku trestního postihu pro neoznámení, případně nepřekážení trestního činu.

## Projevy šikanování

Šikanování lze rozdělit podle různých hledisek do následujících skupin

- verbální přímé a nepřímé
- fyzické přímé a nepřímé
- aktivní a pasivní

## Metody řešení šikanování

Pro vyšetřování šikany lze doporučit strategii prováděnou v těchto pěti krocích:

1. Rozhovor s těmi, kteří na šikanování upozornili a s oběťmi.
2. Nalezení vhodných svědků.
3. Individuálně, případně konfrontační rozhovory se svědky (nikoli však konfrontace obětí a agresorů).
4. Zajištění ochrany obětem.



5. Rozhovor s agresory, případně konfrontace mezi nimi.

Při výbuchu brutálního skupinového násilí vůči oběti, tzv. „školního lynčování“ je nutný následující postup:

1. Překonání šoku pedagoga a bezprostřední záchrana oběti
2. Domluva pedagogů na spolupráci a postupu vyšetřování.
3. Zabránění domluvě agresorů na křivé výpovědi
4. Pokračující pomoc a podpora oběti.
5. Nahlášení policii na tel. čísle 974 874 111- operační oddělení
6. Vlastní vyšetřování.

## Výchovná opatření

Pro potrestání agresorů lze užít následující běžná výchovná opatření:

1. Napomenutí a důtka třídního učitele, důtka ředitele, podmíněčné vyloučení a vyloučení ze studia na střední škole.
2. Doporučení rodičům obětí a agresorů návštěvy v ambulantním oddělení střediska výchovné péče pro děti a mládež. Telefonní číslo 321 718 555, nebo 777 738 794

V mimořádných případech se užijí další opatření:

1. Doporučení rodičům na dobrovolné umístění dítěte do pobytového oddělení SVP, případně doporučení realizovat diagnostický pobyt žáka v místě příslušném diagnostickém ústavu.(Doporučuje PPP Kolín, tel. č. 321 722 166, Mgr. Svobodová)
2. Podání návrhu orgánu sociálně právní ochrany dítěte k zahájení řízení o nařízení předběžného opatření či ústavní výchovy s následným umístěním v diagnostickém ústavu.
3. Vyrozumění policejního orgánu. Došlo-li k závažnějšímu případu šikanování.(Tel. č. 974 874 111- operační oddělení)

Oběti šikanování lze doporučit psychoterapeutickou péči PPP nebo jiného poradenského pracoviště.(např. Centrum duševního zdraví v Kolíně, MUDr. Viktorínová –dětský neurolog,tel.č.321 721 414,nebo PPP Kolín, viz. výše)

Metodický pokyn lze vhodným způsobem využít i pro řešení dalších sociálně patologických jevů žáků školy. /Sexuální deviace (především pedofilie, mysofilie, erotografomanie, voyeurismus, nekrofilie), exhibicionismus, toxikomanie a narkomanie, alkoholismus, gamblerství/.

Preventivní tým: Mgr. Vokřál, Ing. Šlais, Mgr. Zadáková

Zpracovala: Mgr. Ivana Zadáková

### **13. Postup školy při řešení případů souvisejících s užíváním návykových látek (tabákových výrobků, alkoholu, omamných a psychotropních látek) v prostředí školy**

V případě, že bude žák přistižen při konzumaci návykových látek v prostorách školy, nebo v době školního vyučování, či v rámci akcí pořádaných školou, bude postupováno následovně:

1. Odebrání návykové látky.
2. Zajištění, aby žák nemohl pokračovat v její další konzumaci.
3. Pedagogický pracovník posoudí závažnost momentálního stavu žáka. V případě, že žák bude pod vlivem omamné látky ohrožen na zdraví a životě, zajistí škola nezbytnou pomoc a zavolá lékařskou službu první pomoci (155).
4. Pedagogický pracovník sepiše o události stručný záznam s vyjádřením a podpisem žáka. Tento záznam založí metodik prevence do své agendy. Omamná látka je vložena do obálky, zapečetěna a uložena do trezoru za účasti svědka. Nález neznámé látky je předán policii ČR. (Tabákové výrobky a alkohol budou navraceny zákonným zástupcům na základě protokolu). Tel. číslo policie 974 874 111- operační oddělení
5. Pedagogický pracovník vyrozumí vedení školy.
6. Pokud žák není schopen pokračovat ve vyučování, vyrozumí škola ihned zákonného zástupce a vyzve jej, aby si žáka odvedl. V případě, že zákonný zástupce není k zastížení, vyrozumí škola orgán sociálně právní ochrany a vyčká jeho pokynů.
7. Z konzumace omamných látek se dále vyvodí sankce stanovené školním řádem a o přestupku je informován zákonný zástupce.

8. Metodik prevence zváží možnost zajištění intervenčního programu pro třídní kolektiv (sekundární prevence) v poradenském zařízení (viz. důležité kontakty).
9. V případech, které stanoví zákon (prodej, či přechovávání omamných látek) nahlásí událost ředitel školy orgánům činným v trestním řízení, či orgánům sociálně právní ochrany obce s rozšířenou působností a zákonným zástupcům žáka.
10. Pedagogičtí pracovníci společně zváží, zda je třeba informovat o události ostatní pracovníky školy, či žáky.

Poznámka: Při řešení případu je nutné rozlišit uživatele od distributora. Uživatel je nebezpečný pouze sobě, distributor i ostatním. Distribuce je trestný čin, užívání omamných látek je porušení školního řádu.

## 14. Důležité kontakty

Web: [www.acet.cz](http://www.acet.cz)

Tel. 602 458 184

### **Prostor**

728 532 304

E-mail: [prostor.kolin@seznam.cz](mailto:prostor.kolin@seznam.cz)

Tel. 774 650 094

### **Pedagogicko- psychologická poradna Kolín**

Okresní metodik prevence PhDr. Štětinová

Tel. 321 745 789

### **Centrum duševního zdraví Kolín**

MUDr. Viktorínová-dětský neurolog

Tel. 321 721 414

### **Policie ČR – Kolín**

Tel. 974 874 111-operační středisko (řešení problémů s šikanou, návykovými látkami)

Tel. 158

Tel 974 874 207 nrap. Čimová a Žídková (prevence)

### **Městská policie Kolín**

Tel. 156

## **Hasičský záchranný sbor ČR – Kolín**

Tel. 321 722 500

Tel.150

## **Linka bezpečí**

Tel. 800 155 155

## **Národní linka prevence AIDS**

Tel. 800 144 144

## **15. Webové adresy:**

[www.prevcentrum.cz](http://www.prevcentrum.cz)

[www.unplugt.cz](http://www.unplugt.cz)

[www.dropin.cz](http://www.dropin.cz)

[www.drogy-info.cz](http://www.drogy-info.cz)

[www.nekurte.cz](http://www.nekurte.cz)

[www.internetporadna.cz](http://www.internetporadna.cz)

[www.domacinasili.cz](http://www.domacinasili.cz)

[www.stopnasili.cz](http://www.stopnasili.cz)

[www.sikana.cz](http://www.sikana.cz)

[www.bezpeči.cz](http://www.bezpeči.cz)

[www.linkabezpeci.cz](http://www.linkabezpeci.cz)

[www.poradenske.centrum.cz](http://www.poradenske.centrum.cz)

## **16. Použitá literatura**

- MUDr. Karel Nešpor, CSc. Alkohol, drogy a vaše děti
- MUDR .Karel Nešpor, CSc. Jak překonat problémy s alkoholem vlastními silami
- MUDr .Karel Nešpor, CSc. Jak překonat problémy s hazardní hrou

- Mgr. Ing. Vratislav Pokorný, PaedDr. Anton Tomko Prevence sociálně patologických jevů
- Příručka VZP , MUDr. Jiří Presl My drogy a Evropa
- Příručka VZP, MUDr.Jiří Presl Drogy mýty a realita
- Časopis Závislosti – odborný časopis pro sociálně patologické jevy

## 17. Dotazníkové šetření- květen 2016

Dotazníkové šetření v květnu 2015 jsem zaměřila na problematiku užívání marihuany na SOŠ a SOU stavební v Kolíně. Zvolila jsem dotazníkové šetření, protože jsem chtěla obsáhnout velký vzorek žáků této školy. Tuto problematiku jsem zvolila proto, že jsem chtěla zmapovat situaci v oblasti užívání marihuany na škole, kde pracuji jako učitelka a zároveň jako metodička prevence.

Škola se nachází v okresním městě. Kolín má v současné době 35 000 obyvatel, je ale hodinu cesty od Prahy. V současné době je Kolín průmyslovým městem a díky automobilce TPCA je zde velká migrace cizích státních příslušníků, což vede ke zvýšení kriminality a dalších negativních jevů. Někteří naši žáci jsou dětmi zaměstnanců TPCA.

Dotazník jsem zadávala na SOŠ a na SOU, protože situace se zde podle mého názoru může zásadně lišit. Při získávání informací, jsem se snažila o maximální vytvoření prostředí důvěry a bezpečí, aby žáci podali co možná nejpravdivější informace. Přesto může být šetření zkresleno mnoha vlivy, a proto ho lze považovat pouze za orientační.

V rámci dotazníkového šetření jsem chtěla potvrdit, či vyvrátit následující hypotézy:

Hypotéza č. 1: Vlastní zkušenost s marihuanou má 50 % žáků naší školy.

Hypotéza č. 2: V partě zkusilo marihuanu poprvé 90 % žáků.

Hypotéza č.3: 20 % žáků zkusilo užít marihuanu již před příchodem na naší školu.

Hypotéza č. 4: 40 % žáků, kteří užívají marihuanu, jsou ve fázi víkendového užívání.

Hypotéza č.5: 95 % žáků neužívá marihuanu v průběhu školního dne,ale pouze o víkendu

Hypotéza č. 6: 50 % žáků odrazuje před užití marihuany během školního dne možnost testování metodikem prevence.

Hypotéza č.7: 25 % žáků zná rizika spojená s užitím marihuany.

Hypotéza č. 8: Pro 70 % žáků jsou nejdůvěryhodnější zdroj informací kamarádi. Ostatní zdroje jsou vyvážené.

Na závěr zhodnocení jsem srovnala první a závěrečné ročníky SOŠ a SOU.

Dotazníkové šetření bylo zadáno 143 žákům SOŠ a 112 žákům SOU.

## Text k dotazníku:

Tento dotazník je součástí průzkumu a je zaměřen na vaše zkušenosti a názory na různé otázky související se zdravím, školou a návykovými látkami.

Dotazník je určen žákům SOŠ a SOU stavební v Kolíně.

Nespěchejte a řádně vyplňte dotazník. Jde jen o krátký průzkum vašich názorů.

Nepište nikam své jméno, ani další informace, podle kterých by se mohlo poznat, kdo dotazník vyplnil. Vyplňte jen ročník, do kterého chodíte a váš věk. Na otázky můžete odpovídat otevřeně.

Pokud uvedené odpovědi neodpovídají vaši situaci, zvolte odpověď, která je této situaci nejbližší.

Zvolenou odpověď zakroužkujte. Pokud budete svoji odpověď chtít změnit, škrtněte původní a novou zakroužkujte.

## DOTAZNÍK:



**Vybrané odpovědi zakroužkuj.**

Věk..... SOŠ

Ročník..... SOU

1. Máš vlastní zkušenosti s marihuanou? (kouřil jsi ji, jedl/konzumoval?)

ANO      NE

2. Pokud ano, kde jsi marihuanu poprvé zkusil?

Sám      V partě

3. Experimentoval jsi někdy s marihuanou před začátkem studia na naší škole?

ANO      NE

4. Pokud ano, v jakém stádiu se ve vztahu k této droze cítíš?

1. Fáze víkendového užívání (pravidelně o víkendu)
2. Fáze experimentování (náhodně)
3. Fáze pravidelného užívání (několikrát týdně)

5. Pokud užíváš marihuanu pravidelně kdy nejčastěji?

- 1) Před začátkem vyučování
- 2) O přestávkách
- 3) Po vyučování
- 4) O přestávce před odpoledním vyučováním
- 5) O víkendu

6. Odrazuje tě před experimentováním s drogou možnost testování metodikem prevence ve škole? (testuje se speciálními testy ze slin)

ANO              NE

7. Znáš rizika spojená s užitím marihuany? Pokud ano, napiš jaká.

ANO              NE

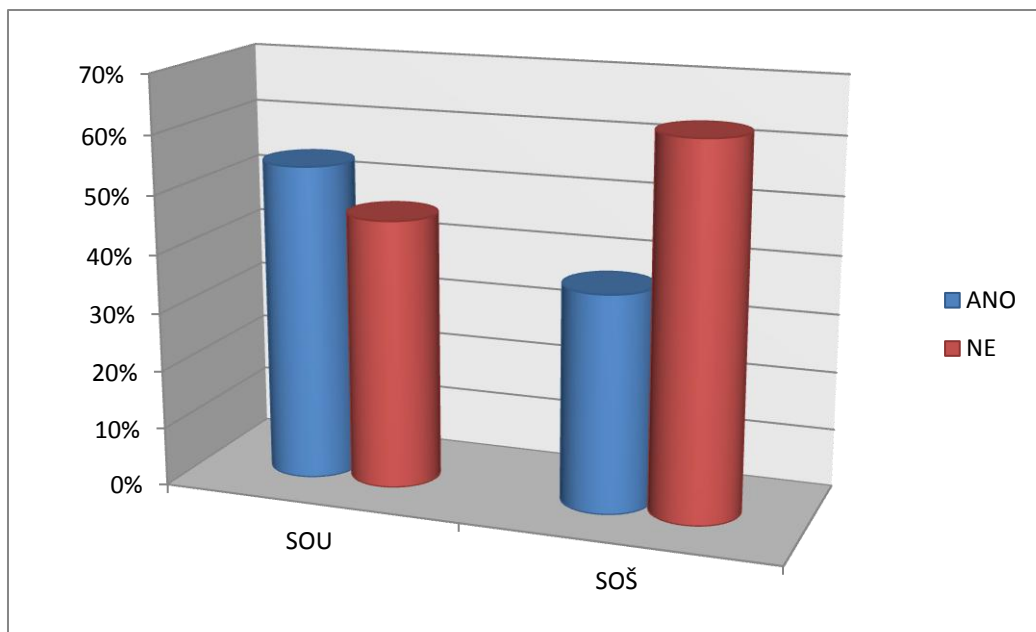
8. Kdo je pro tebe nejdůvěryhodnějším zdrojem informací o problematice s marihuanou?

a) Internet      b) Rodiče      c) Škola      d) Kamarádi

## **VYHODNOCENÍ DOTAZNÍKU:**

**1. Máš vlastní zkušenosti s marihuanou? (kouřil jsi ji, jedl/konzumoval?)**

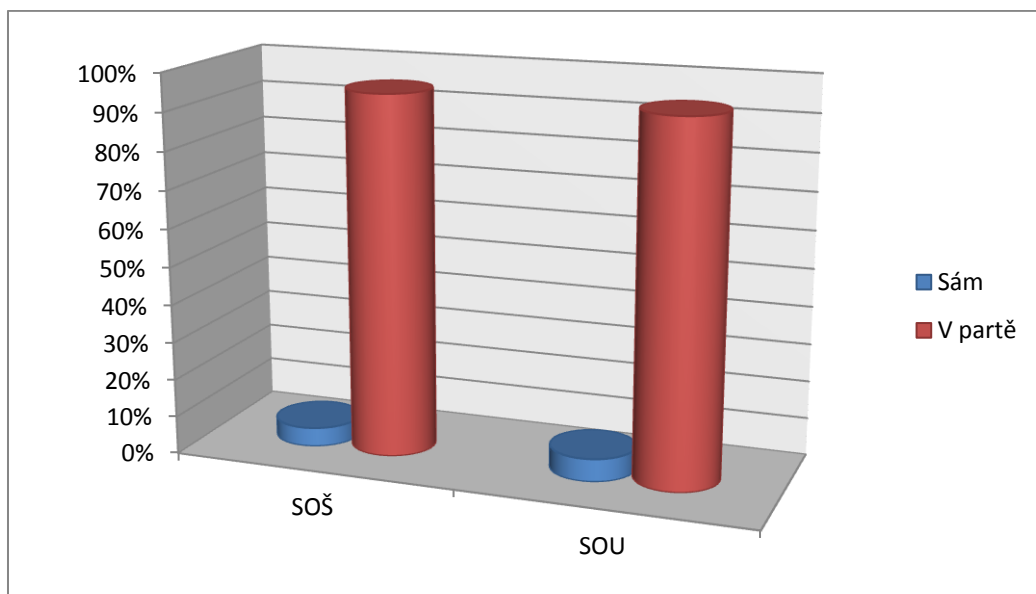
ANO              NE



Na SOU má vlastní zkušenosti s marihuanou 54% žáků, na SOŠ 37% žáků. Tento graf potvrdil mou hypotézu, domnívala jsem se, že zkušenosti s užitím marihuany má 50 % žáků. Na SOŠ je to o 17 % méně.

## 2. Pokud ano, kde jsi marihuanu poprvé zkusil?

*Sám V partě*



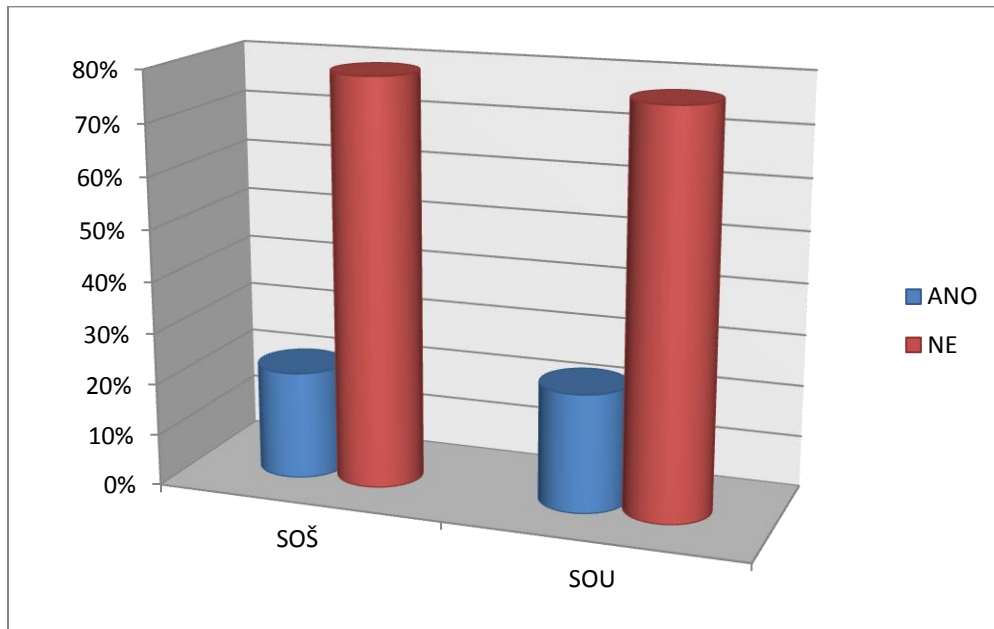
Poprvé zkusilo marihuanu v partě 94 % žáků SOU a 95 % žáků SOŠ. Moje hypotéza byla nižší, domnívala jsem se, že v partě zkusilo marihuanu 90 % žáků. Nicméně tento graf ukazuje, jak důležitý je vliv party na první užití drogy.



### 3. Experimentoval jsi někdy s marihuanou před začátkem studia na naší škole?

ANO

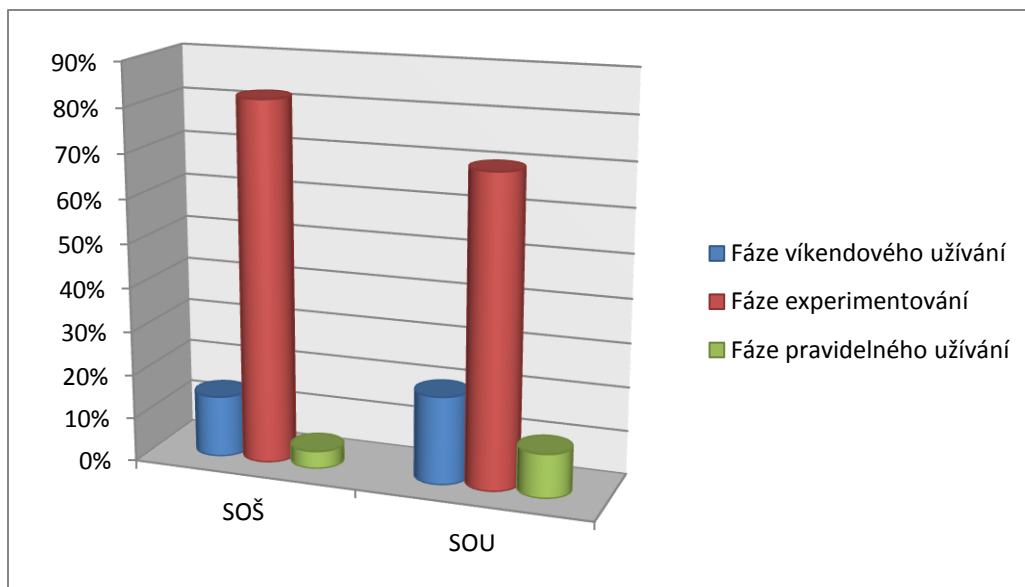
NE



Před vstupem na naši školu, což je většinou ze základní školy, mělo již první zkušenost s marihuanou 21 % žáků SOŠ a 23 % žáků SOU. Moje hypotéza byla 20 %, což je v podstatě správný odhad. Tento počet považujeme za alarmující, neboť k nám přicházejí většinou žáci ve věku 15 let.

### 4. Pokud ano, v jakém stádiu se ve vztahu k této droze cítíš?

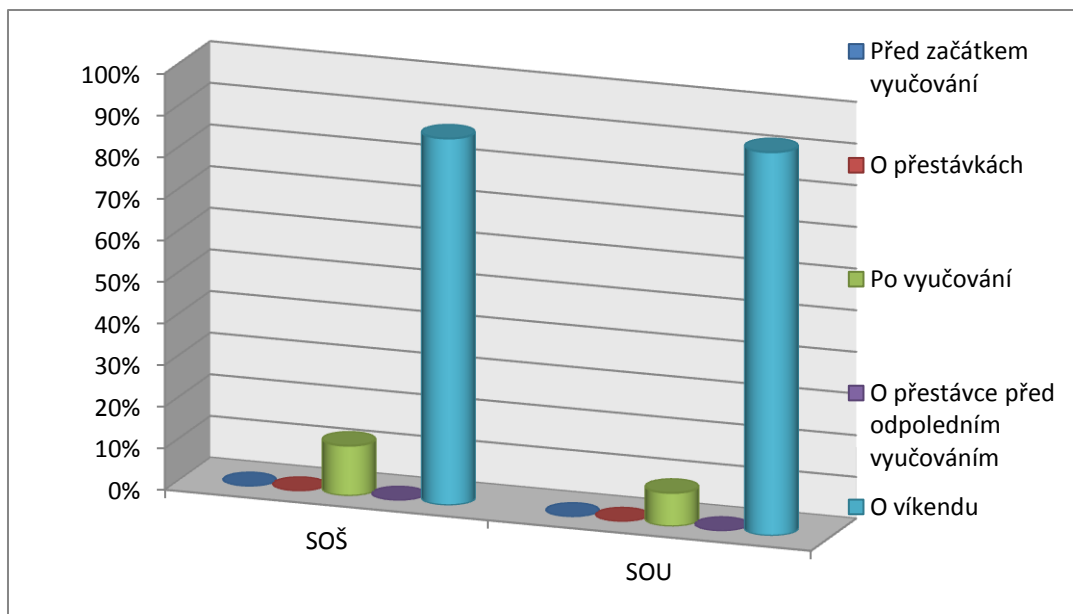
1. Fáze víkendového užívání (pravidelně, téměř každý víkend)
2. Fáze experimentování (náhodně, i víc jak měsíc ne)
3. Fáze pravidelného užívání (několikrát týdně)



Ve fázi víkendového užívání se cítí 14 % žáků SOŠ a 20 % žáků SOU. Ve fázi experimentování (náhodného užití) se cítí 82 % žáků SOŠ a SOU. Pravidelně (vícekrát týdně) užívá drogu 4 % žáků SOŠ a 10 % žáků SOU. V tomto případě se hypotéza nepotvrdila, domnívala jsem se, že situace je horší, že 40 % uživatelů je ve fázi víkendového užívání.

## 5. Pokud užíváš marihuanu pravidelně kdy nejčastěji?

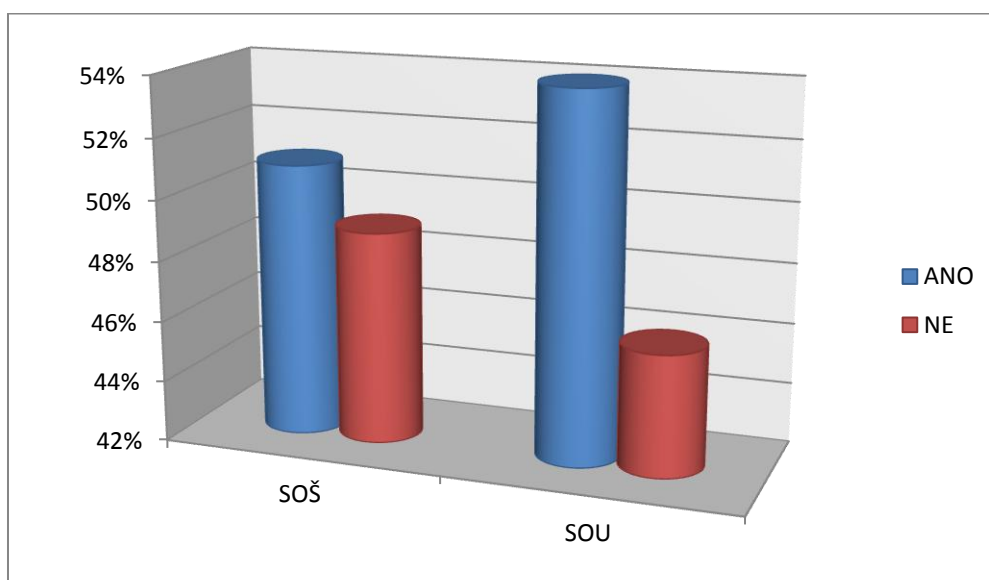
- 1) Před začátkem vyučování
- 2) O přestávkách
- 3) Po vyučování
- 4) O přestávce pře odpoledním vyučováním
- 5) O víkendu



Tento graf naprosto potvrzuje mojí hypotézu, domnívala jsem se, že 95 % žáků užívá drogu o víkendu. Na SOŠ je to 88 % uživatelů a na SOU 92 % žáků. Po vyučování užije drogu 12 % žáků na SOŠ a 8 % žáků na SOU. Před vyučováním a přestávkách 0 %. Naše přestávky jsou velmi krátké a všechny prostory jsou dozorovány pedagogickým sborem, chodby i kamerami.

## 6. Odrazuje tě před experimentováním s drogou testování metodikem prevence ve škole? (testování ze slin)

ANO NE

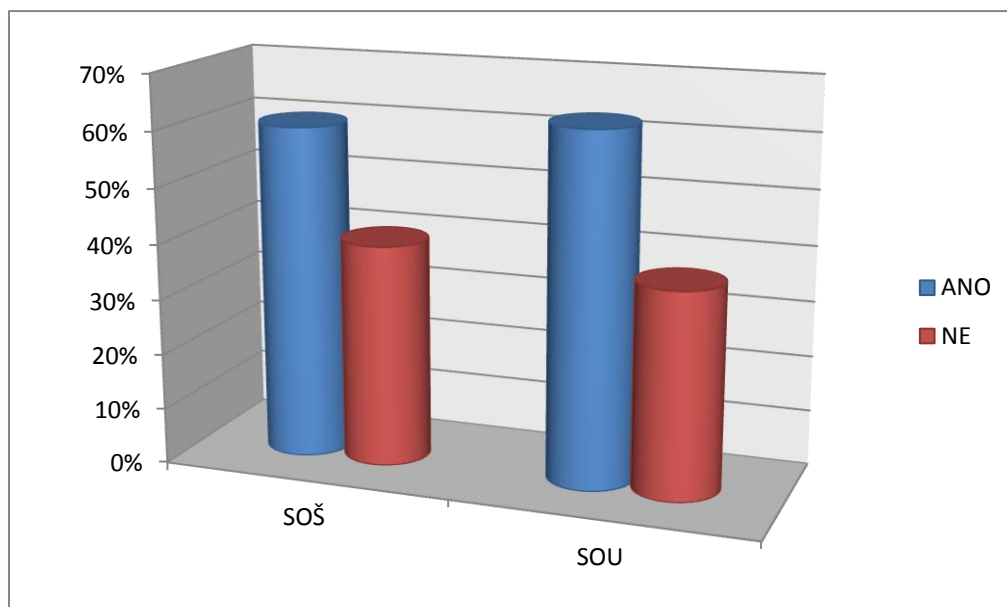


Před užitím marihuany odrazuje možnost testování metodikem prevence 51% žáků SOŠ a 54 % žáků SOU. Tento graf naprosto potvrzuje mojí hypotézu, domnívala jsem se, že možnost testování může odradit i polovinu žáků naší školy.

## 7. Znáš rizika spojená s užitím marihuany? Pokud ano, napiš jaká.

ANO

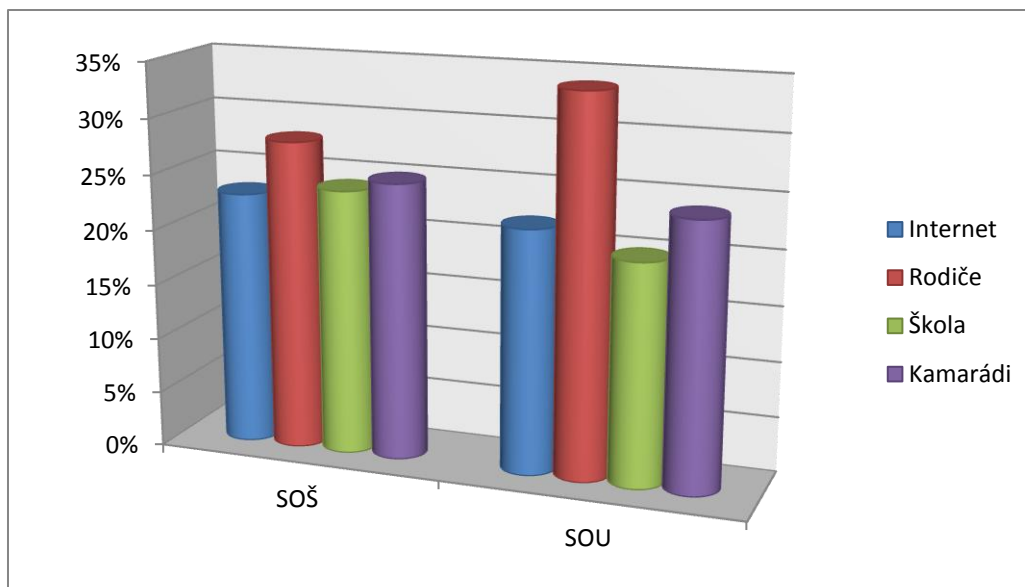
NE



60 % žáků SOŠ a 63 % žáků SOU se domnívá, že zná rizika spojená s užitím marihuany. Při zkoumání dotazníků jsem ale zjistila, že skutečná rizika zná 14 % žáků SOŠ a 6 % žáků SOU. Toto zjištění je pro mě překvapující, domnívala jsem se, že rizika zná alespoň 25% žáků.

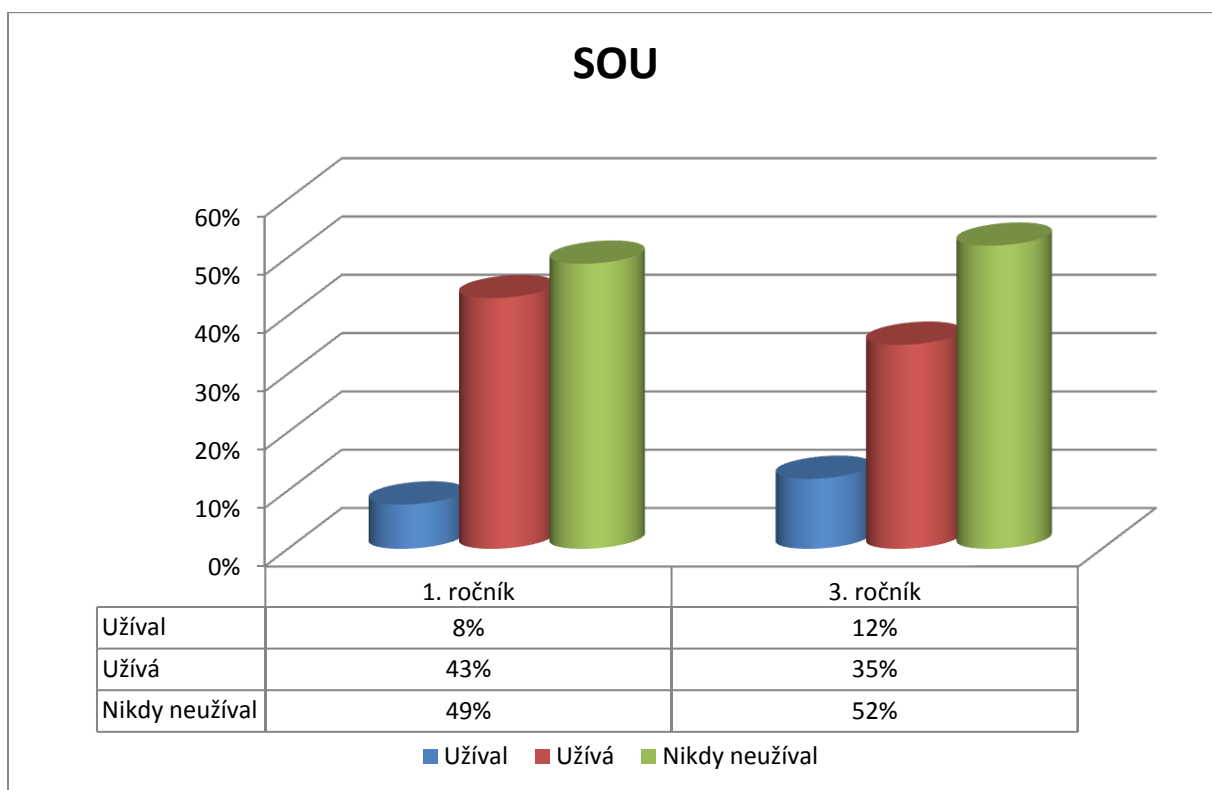
8. Kdo je pro tebe nejhodnověrnějším zdrojem informací o problematice s marihuanou?

- a) Internet
- b) Rodiče
- c) Škola
- d) Kamarádi

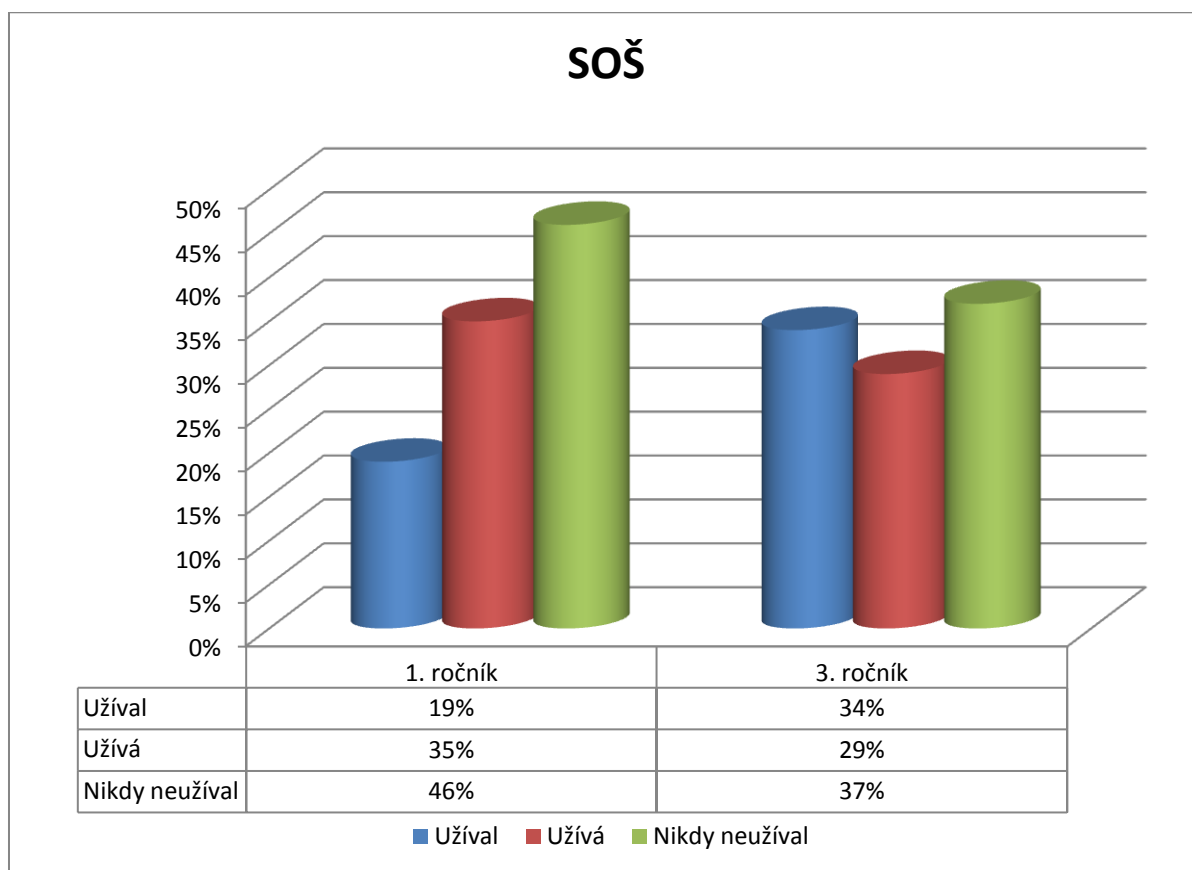


Podle tohoto grafu jsou nejdůvěryhodnějším zdrojem informací pro žáky na SOŠ rodiče 28 %, dále kamarádi 25 %, teprve na dalším místě škola 24 %, a internet 23 %. Na SOU to jsou opět rodiče 34 %, kamarádi 24 %, internet 22 % a 20 % škola. Podle méj hypotézy byli na prvním místě kamarádi. Důvěryhodnost rodičů, školy a kamarádů jsem považovala za vyváženou. To se v podstatě potvrdilo.

## Procentuální srovnání studentů 1. a 3 ročníků SOŠ a SOU v užívání marihuany



Při porovnání prvních a třetích ročníků je pozitivní zjištěné procento žáků, kteří již marihuanu neužívají. Jde tedy o klesající trend. V 1. ročníku SOU užívalo 8 %, ve 3. ročníku užívalo 12% žáků. V prvním ročníku užívá 43 %, ve 3. ročníku 35%. Nikdy neužívalo v 1. ročníku 49%, ve 3. ročníku 52 %.



Na SOŠ užívalo v 1. ročníku 19 % a ve 3. ročníku 34% žáků. Nyní užívá v 1. ročníku 35 % a ve 3. ročníku 29 %. Nikdy neužívalo marihuanu v 1. ročníku 46 % a ve 3. ročníku 37% žáků. Jde opět o klesající trend ve vyšším ročníku.

## Závěr

Podle dotazníkového šetření jsme zjistili, že většina žáků začala užívat marihuanu u nás na škole, což odpovídá této věkové skupině. Z tohoto důvodu bychom chtěli cílit prevenci na THC, což se odrazí i v MPP. Na druhou stranu procento uživatelů marihuany nijak nevybočuje z celorepublikového průměru. Obavy kolegů a někdy i veřejnosti, že jsme škola, kde užívá marihuanu nadměrné procento žáků, se nepotvrdila. Podle šetření odrazuje od užívání marihuany během dne také možnost testování metodikem prevence. Mezi studenty jsou ale většinou víkendoví uživatelé.

Domnívám se, že situace u nás ve škole je ve srovnatelné se situací v ČR, je ale dále třeba plnit cíle MPP a vštěpovat žákům základy zdravého životního stylu, což je život bez drog.

**Použitá literatura a prameny:**

MUDr. Karel Nešpor, CSc. Jak překonat problémy s alkoholem vlastními silami (Praha 1996)

MUDr. Karel Nešpor, CSc., PhDr. Ladislav Csémy, Alkohol, drogy a vaše děti (Praha 1997)

Mgr. Ing. Vratislav Pokorný a kol., Prevence sociálně patologických jevů (Brno 2003)

MUDr. Jiří Presl, Drogy mýty a realita (VZP ČR, 2006)

MUDr. Jiří Presl, My, drogy a Evropa (VZP ČR)

[www.drogy-info.cz](http://www.drogy-info.cz) studie emcdda

[www.espad.cz](http://www.espad.cz)

Dokument MŠMT, Strategie prevence sociálně patologických jevů u dětí a mládeže v resortu školství, mládeže a tělovýchovy