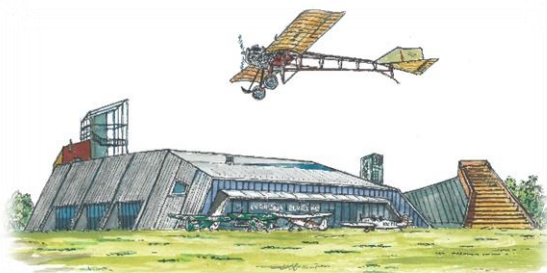


MUZEUM MLADOBOLSLAVSKA



ZPRÁVA O ČINNOSTI

1.pololetí 2021



ÚVOD

Muzeum Mladoboleslavsko (dále „muzeum“) od 1. ledna do 30. června 2021 realizovalo aktivity, které byly stanoveny v Plánu činnosti pro rok 2021. Bohužel s ohledem na aktuální vývoj situace s aplikací opatření proti šíření Covid 19 došlo k výrazným změnám v plánovaných aktivitách vůči veřejnosti v průběhu celého pololetí, a to na všech pracovištích muzea.

Muzeum své aktivity vyvíjelo na svých pěti pracovištích, z nichž čtyři jsou svojí základní náplní práce orientována v první řadě vlastivědně a svými aktivitami navazují na dlouholetou tradici regionálních vlastivědných muzeí. Výjimku představuje monotematicky zaměřené pracoviště Muzea Mladoboleslavsko – Letecké muzeum Metoděje Vlacha.

Muzeum přivítalo návštěvníky v celkem 19 stálých expozicích dlouhodobých výstavách a připravilo celkem 19 fyzických výstav v rámci výstavních programů, výstavně-kulturních projektů, či jako samostatné výstavy. Mimo tyto výstavy muzeum připravilo v průběhu prvního pololetí 2021 také řadu virtuálních výstav, prohlídek expozic a programů na sociálních sítích (viz níže).

Celková návštěvnost činila od 1. 1. 2021 do 30. 6. 2021 **9 712** návštěvníků. Došlo tak v důsledku aplikace vládních opatření o pokles návštěvnosti o **62%** ve srovnání s 1. pololetím 2020. Zároveň došlo k nárůstu sledovanosti sociálních sítí spravovaných muzeem. U Facebooku o 14 %, Instagramu o 16%, Twitteru o 12 %.

PRACOVISŤE MUZEA MLADOBOLSLAVSKA

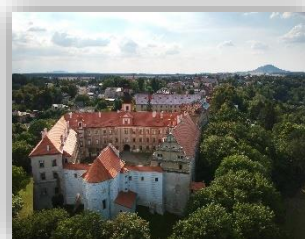
Mladoboleslavský hrad, Staroměstské náměstí – Hrad 1, 293 01 Mladá Boleslav www.muzeummb.cz

Letecké muzeum Metoděje Vlacha, Regnerova ulice, 293 60 Mladá Boleslav, www.lmmv.cz

Muzeum Benátky nad Jizerou, Zámek 49, 294 71 Benátky nad Jizerou, www.muzeumbenatecka.cz

Muzeum Podbezdězí, Zámek 1, 294 21 Bělá pod Bezdězem www.muzeumpodbezdezi.cz

Barokní fara v Dolní Krupé, Dolní Krupá
www.muzeummb.cz, <https://www.facebook.com/faradolnikrupa>,
Instagram



PREZENTACE

Muzeum rozvíjelo své expoziční, výstavní a doprovodné aktivity zejména ve stávajících prostorách muzea a v dalších veřejných prostorách podle aktuálních možností a potřeb. V průběhu 1. pololetí byly cíleně vyhledávány nové možnosti veřejné prezentace muzejních výstav i mimo vlastní prostory muzea, a to zejména v rámci regionu Mladobolesavska a sociálních sítí.

Muzeu se podařilo získat možnost nové veřejné prezentace ve sportovně rekreačním areálu Vrchbělá, který představuje významný turistický bod v regionu. V červnu zde muzeum iniciovalo otevření **Galerie pod nebem**, kde prezentuje výstavu „**Sláva tomu dobu..., Lidová architektura Bělska.**“ Další novou možností prezentace výstav nalezlo muzeum v obci Lobeč, v blízkosti Muzea Eduarda Štorcha, kde je od května 2021 prezentována výstava „**Eduard Štorch v našem kraji.**“

V průběhu 1. pololetí 2021 byly prezentační aktivity muzea na všech jeho pracovištích výrazně omezeny v souvislosti s omezeními proti šíření Covid 19. Od začátku roku do 3. května 2021 byly všechny vnitřní výstavní prostory pro veřejnost uzavřeny a v souvislosti s aktuálně platným omezením volného pohybu a cestování byly omezeny i prezentační možnosti muzea v dalších a venkovních prostorách. Muzeum tak přemístilo své aktivity zejména na sociální síť.

Stávající expoziční a výstavní prostory muzea

Mladoboleslavský hrad: Staroměstské náměstí 1 (Hrad), 293 01 Mladá Boleslav

Letecké muzeum Metoděje Vlacha: Regnerova ulice, 293 01 Mladá Boleslav – Chrást

Muzeum Benátecka: Zámek 49, 294 71 Benátky n. J.

Muzeum Podbezdězí: Zámek 1, 294 21 Bělá pod Bezdězem

Fara v Dolní Krupě: Dolní Krupá 15, 295 01 Dolní Krupá



Prostory výstav a expozic mimo muzeum

V průběhu 1. pololetí 2021 muzeum získalo nové možnosti prezentace výstav v exteriérech v obci Lobeč a ve sportovně rekreačním areálu Vrchbělá.

Muzeum tak prezentovalo své výstavy v těchto nedomovských prostorách:

Sakristie kaple sv. Josefa v Bělé pod Bezdězem: V prostorách sakristie je od května 2020 instalována výstava „Svatá Zdislava z Lemberka“

Infocentrum Bezděz: na infocentru Bezděz je od června 2021 prezentována výstava „Strenický potok“

OC Bondy: V průběhu 1. pololetí byly v OC Bondy realizovány 2 výstavy, Zaniklé obce kolem Ralska a Pověstné báčorky Benátecka

Parkovací dům Staroměstské náměstí Mladá Boleslav: Ve vestibulu parkovacího domu muzeum realizovalo výstavu „Mladoboleslavský hrad na dobových fotografiích“

Parostrojní pivovar Lobeč: od června 2021 byla v interiéru pivovaru přístupná výstava „Václav Krolmus“

Obec Lobeč: V blízkosti Muzea Eduarda Štorcha v exteriérech muzeum prezentuje výstavu „Eduard Štorch v našem kraji“

Sportovně rekreační areál Vrchbělá: Od června 2021 muzeum prezentovalo výstavu Sláva tomu domu v exteriérech volnočasového areálu v rámci nového projektu Galerie pod nebem

Kostel sv. Václava v Bělé p. B. Již v červnu byla návštěvníkům přístupná dlouhodobá výstava Augustiniáni v Podbezděží



STÁLÉ EXPOZICE A DLOUHODOBÉ VÝSTAVY

Muzeum přivítalo návštěvníky v celkem 19 stálých expozicích a dlouhodobých výstavách, které jsou umístěny na jednotlivých pracovištích muzea. Expozice ve svém souhrnu představují kulturně-historickou tradici regionu. Výjimku tvoří pouze expozice Leteckého muzea Metoděje Vlacha, která je monotematicky věnována tradici letectví.

V 1. pololetí 2021 byly připraveny tyto nové dlouhodobé výstavy a expozice:

ENYKY, BENYKY, KLIKY BÉ ... BÝT DÍTĚTEM PŘED 150 LETY

Mladoboleslavský hrad

Výstava mapující život dětí ve 2. polovině 19. století v regionu. Prostřednictvím autentických vzpomínek pamětníků (F. V. Rudolfa aj. E. Konopase) výstava seznamuje návštěvníky s jednotlivými aspekty kulturně historického vývoje doprovázející svět dětí ve městě a na venkově.

Výstava je připravena v rámci konceptu nové stálé expozice na mladoboleslavském hradě, který zahrnuje i periodickou rotaci dlouhodobých (2-3 roky trvajících výstav) a byl navržen v roce 2018.

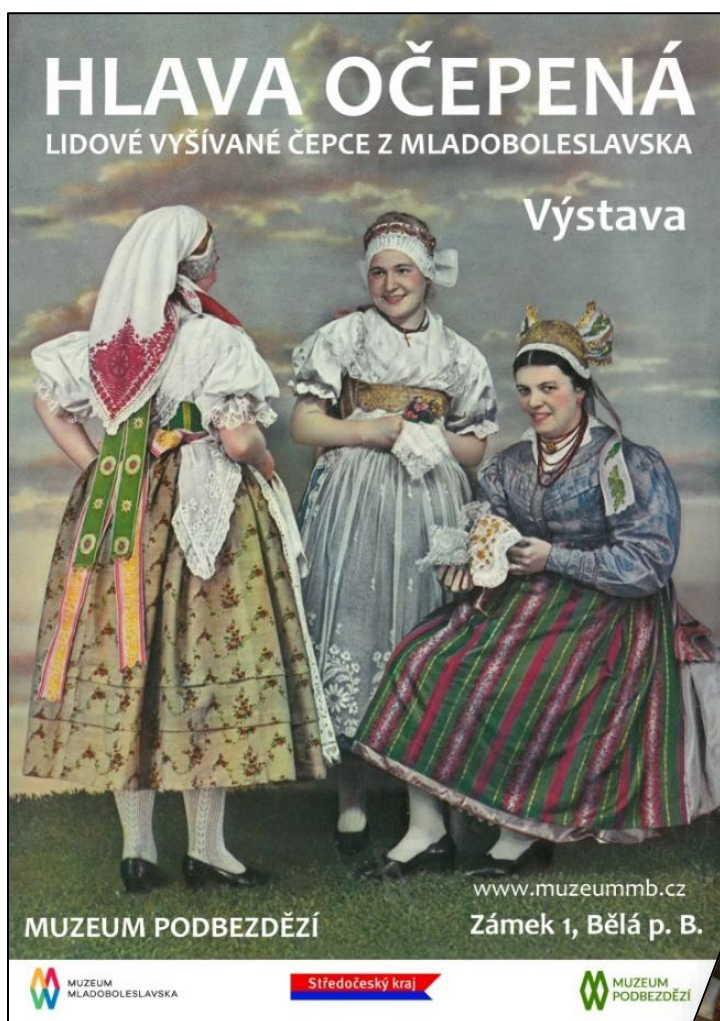


HLAVA OČEPENÁ

Muzeum Podbezdězí

Výstava představující výběr z rozsáhlé sbírky lidových čepců muzea. Zaměřena je nejen na samotné ženské pokrývky hlavy, ale i na kulturně společenské aspekty jejich nošení a také na čepčářky – zapomenuté autorky výšivek na lidových krojích.

Výstava je připravena v rámci koncepce stálé expozice Muzea Podbezdězí, kde je část prostor věnována dlouhodobým výstavám prezentujícím vybrané kapitoly z kulturně-historického vývoje Bělska v časovém úseku dva až tři roky. Poté bude výstava prezentována v knižní formě v příruční knihovně expozice.



ŽIVOT NA VENKOVSKÉ FAŘE

28. května 2021, při Noci kostelů, byla pro veřejnost poprvé otevřena nová expozice v přízemí fary v Dolní Krupé, která je zaměřena nejen na samotnou budovu fary a přilehlého kostela, ale na kulturně-historický vývoj Dolní Krupé a nejbližšího okolí.

Přízemní místnosti fary byly vybaveny historickým nábytkem ze sbírek muzea a navozují atmosféru fary obývané farářem ve 20- až 30. letech 20. století. Informace jsou zde prezentovány nenásilnou formou v knižních vazbách.



Přehled stálých expozic a dlouhodobých výstav

Název	Místo	Poznámka
Venkov v proměnách času	Mladoboleslavský hrad	Expozice je věnována životu na mladoboleslavském venkově a v menších městech v 19. a v první polovině 20. století.
Barokní sochařská dílna Jelínků	Mladoboleslavský hrad	Dlouhodobá výstava prezentující dřevěné plastiky ze známé sochařské a řezbářské dílny z Kosmonos
Enyky, benyky, kliky bé... Být dítětem před 150 lety	Mladoboleslavský hrad	Nová dlouhodobá výstava mapující život dětí na Mladoboleslavsku v polovině 19. století
Pověstné báchorky z Mladoboleslavska	Mladoboleslavský hrad	Výstava připravená ve spolupráci se spolkem Pověstné báchorky z. s. byla návštěvníkům přístupná do konce května 2021 na nádvoří boleslavského hradu.
Historie letectví	Letecké muzeum Metoděje Vlacha	Stálá expozice na galerii o historii letectví
Historická letadla	Letecké muzeum Metoděje Vlacha	Stálá expozice sestávající z originálních strojů a historicky věrných replik zahrnuje letadla z období od počátků letectví do 50. let 20. století.
Merkur	Muzeum Benátecka	Dlouhodobá výstava věnovaná benátskému rodákovi Jaroslavu Vanclovi a jeho proslulé kovové stavebnici Merkur.
Dějiny zámku a panství Nové Benátky	Muzeum Benátecka	Expozice je věnovaná pánům z Dražic
Příroda Benátecka	Muzeum Benátecka	Expozice věnovaná přírodě regionu.
Pravěká a středověká astronomie	Muzeum Benátecka	Interaktivní expozice pravěké a středověké astronomii.
Tycho Brahe a Benátky	Muzeum Benátecka	Expozice připomíná osobnost významného fyzika a astronoma Tycha Brahe, který v letech 1599-1600 pobýval na benátském zámku.

Jan z Werthu – generál třicetileté války	Muzeum Benátecka	Expozice připomíná osobnost Jana z Werthu.
Pamětní síň rodiny Bendů	Muzeum Benátecka	Expozice připomínají benátecké rodáky skladatele Jiřího Antonína Bendu a jeho bratra, taktéž skladatele a houslového virtuosa období klasicismu Františka Bendu. Druhá pamětní síň je Bedřichu Smetanovi.
Podbezdězí v proměnách času	Muzeum Benátecka	Expozice představuje interaktivní hravou formou region Podbezdězí a jeho kulturně historické dominanty. Expozice odkazuje na zajímavá místa, osobnosti či události z historie regionu a jejím posláním je inspirovat k návštěvě představovaných lokalit.
Augustiniáni v Podbezdězí	Muzeum Podbezdězí	Dlouhodobá výstava byla z prostor bývalého kláštera přemístěna do interiéru kostela sv. Václava v Bělé p. B.
Hlava očepená,	Muzeum Podbezdězí	Nová dlouhodobá výstava připravená v rámci koncepce proměnlivé stálé expozice Podbezdězí v proměnách času
Život na venkovské faře	Fara Dolní Krupá	Nová stálá expozice v přízemí fary v Dolní Krupě
Zaniklé obce kolem Ralska	Fara v Dolní Krupě	Výstava o zaniklých obcích v bývalém vojenském prostoru Ralsko

VÝSTAVY A TEMATICKÉ PROJEKTY

VÝSTAVNÍ PROGRAMY

MLADOBOLSLAVSKÉ INSPIRACE

Dlouhodobý expoziční projekt na nádvoří mladoboleslavského hradu zahrnující každoročně obměňované exteriérové výstavy představující vybrané umělecké dílo inspirované regionem Mladoboleslavsko. V rámci programu byly v 1. pololetí přístupné dvě výstavy.

Cesta po českých hradech a zámcích: Exteriérová výstava na nádvoří mladoboleslavského hradu připomínající 120 výročí narození předního českého historika je veřejnosti přístupná od 30. 5. 2020. Veřejné představení výstavy se uskutečnilo 23. 6. 2020. Výstava byla přístupná návštěvníkům i po celý leden 2021.

Staré obrázky boleslavské: Další výstava z cyklu byla na nádvoří mladoboleslavského hradu otevřena 29. ledna 2021. Výstava představuje unikátní vzpomínky na život v Mladé Boleslavi v 19. století, které sepsal boleslavský divadelník, fotograf a novinář Václav František Rudolf.



JAK ŠEL ČAS...

Cyklos fotografických výstav představující proměny míst Mladoboleslavska na dobových snímcích. V 1. pololetí 2021 se uskutečnila v rámci programu jedna výstava, a to na mladoboleslavském hradě.

Jak šel čas ... náměstí Míru: 4. 5. - 31. 7. 2021; Proměny boleslavského náměstí Míru na dobových snímcích ze sbírek Muzea Mladoboleslavska.



VÝSTAVNĚ KULTURNÍ PROJEKTY 2021

V průběhu roku 2021 muzeum na svých pracovištích realizuje šest tematických výstavně-kulturních projektů, které představují vybraná témata prostřednictvím výstav, přednášek, besed či dalšího doprovodného programu. V 1. pololetí byly realizovány tyto výstupy:

DĚTSTVÍ

V rámci celoročního projektu se uskuteční čtyři autorské výstavy přibližující prožívání etapu dětství před cca 150, zvyky při narození a roli porodních bab ve společnosti a také představí kapitolu lidového folkloru. Podle aktuálních možností budou výstavy doplněny přednáškami a besedami, či příspěvky na sociálních sítích muzea.

ENYKY BENYKY KLIKÝ BÉ; DÍTĚTEM PŘED 150 LETY

Mladoboleslavský hrad, 4. 5. – 31. 12. 2021

Autorská výstava muzea základních aspektů prožívání dětství s důrazem na rodinu, porodnost, školství a hry. Výstava byla připravena jako dlouhodobá v duchu konceptu stálých expozic na mladoboleslavském hradě z roku 2018.



BÁBY PUPKOŘEZNÉ – SONDA DO ŽIVOTA PORODNÍCH BAB A KOŘENÁŘEK

Mladoboleslavský hrad, 4. 5. – 24. 10. 2021

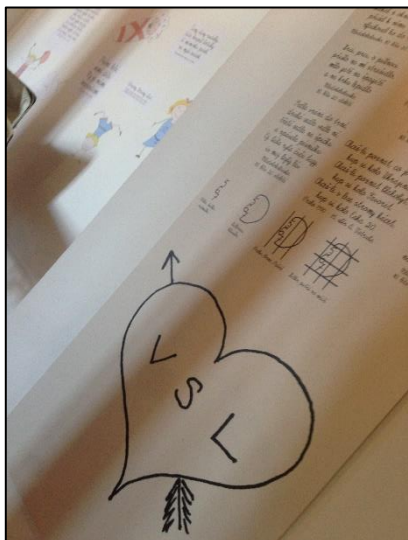
Autorská výstava muzea v přízemí MB hradu o nezastupitelné roli porodních bab a kořenářek v lidovém prostředí. Pozornost ve výstavě zaměřena na sociální postavení porodních bab, získávání odborných znalostí, a to vše na příkladech konkrétních životních osudů porodních bab, které působily v 19. století v Mladé Boleslavi. Na výstavě je prezentován sbírkový fond muzea a také zápůjčky z Muzea při zdravotnické knihovně v Praze.



VĚŽŇOVÉ SE TETELÍ... , dětský folklor a folklor dětí

Mladoboleslavský hrad, 29. 6. – 31. 12

Autorská výstava muzea o minulém i současném dětském folkloru a dětských hrách, která čerpá z dobových záznamů Václava Krolmuse, Jana E. Konopase, Karla J. Erbena a rovněž z výzkumu v terénu provedeném na počátku roku 2021 muzeem v rámci odborného dlouhodobého projektu Lidová tradice na Mladoboleslavsku. Výstava poskytuje prostor pro záznamy dalších folklorních projevů ze strany návštěvníků.



VAŘILA MYŠIČKA KAŠIČKU..., dětský folklor a folklor dětí

Muzeum Podbezděží, 29. 6. až 31. 10. 2021.

Autorská výstava muzea o minulém i současném dětském folkloru a dětských hrách, která čerpá z dobových záznamů Václava Krolmuse, Jana E. Konopase, Karla J. Erbena a rovněž z výzkumu v terénu provedeném na počátku roku 2021 muzeem v rámci odborného dlouhodobého projektu Lidová tradice na Mladoboleslavsku. Výstava poskytuje prostor pro záznamy dalších folklorních projevů ze strany návštěvníků.



POD DAVIDOVOU HVĚZDOU

V 1. pololetí 2021 pokračovaly práce na tvorbě libreta stálé expozice do 1. patra mladoboleslavského hradu, která bude věnována tradici židovské kultury na Mladoboleslavsku. Navázána byla spolupráce se sdružením POSTBELLUM, SOKA Mladá Boleslav na hlubším rozpracování dané problematiky.

V průběhu 1. pololetí 2021 se uskutečnil jeden veřejný výstup programu, který se s ohledem na aktuálně platná opatření nemohl uskutečnit reálně v místě a byl přesunut do virtuální podoby na FB profil Muzea Mladoboleslava.

MEZINÁRODNÍ DEN PAMÁTKY HOLOKAUSTU

FB Muzeum Mladoboleslava, 27. 1. 2021

Připomínka židovských obyvatel soustředěných na mladoboleslavském hradě v letech 1940 až 1943 formou videa se jmény internovaných židovských obyvatel na mladoboleslavském hradě a dobových snímků z let 1940 – 43. (like 54, osloveno 8326, zájem 681)

STAROMĚSTSKÁ EXEKUCE

V rámci projektu, který připomíná výročí popravy 27 českých pánů na Staroměstském náměstí v Praze, byla realizována výstava na schodišti mladoboleslavského hradu. Plánované přednášky a besedy se s ohledem na platná opatření nekonaly. Na sociálních sítích byly uveřejňovány průběžně připomínky tohoto významného výročí.

OD BÍLÉ HORY KE STAROMĚSTSKÉ EXEKUCI

Mladoboleslavský hrad, 4.5. – 31. 12. 2021

Autorská výstava na mladoboleslavském hradě připomínající ohlasy roku 1621 na Mladoboleslavsku.



JAN NEPOMUCKÝ

Další výstavně-kulturní projekt roku 2021 je věnován připomínce života barokního světce Jana Nepomuckého. V rámci projektu se uskuteční dílčí výstupy ve 2. pololetí.

TYCHO BRAHE A BENÁTKY

V roce 2021 bude pracoviště Muzeum Benátecka realizovat projekt připomínající osobnost rudolfinského astronoma Tycha Brahe, kterému je věnována jedna ze stálých expozic Muzea Benátecka. Ve spolupráci s benáteckou hvězdárnou se uskuteční několik besed a další doprovodný program do expozice, zaměřený zejména na rodiny s dětmi. Jednotlivé body programu se uskuteční ve 2. pololetí 2021.

VÁCLAV KROLMUS

V roce 2021 uplyne 120 let od úmrtí zakladatele terénní archeologie P. Václava Krolmuse, jehož život a dílo připomene tento projekt. V jeho rámci se uskuteční cyklus přednášek, vypracována byla putovní výstava, která byla v květnu poprvé představena v Parostrojním pivovaru v Lobči. Ve 2. pololetí 2021 bude vytvořen také krátký videodokument, který bude přístupný veřejnosti na sociálních sítích muzea.

VÁCLAV KROLMUS

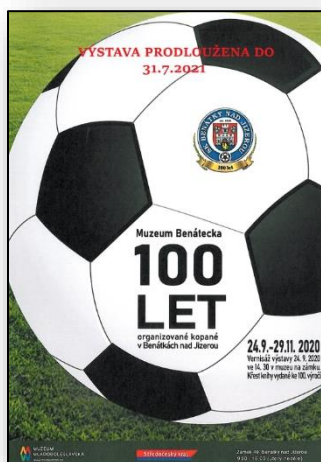
Parostrojní pivovar Lobeč, 20.5. – 30. 10. 2021

Autorská výstava muzea o životě a díle P. Václava Krolmuse, zakladatele terénní archeologie, etnografa a českého vlastence.



TEMATICKÉ VÝSTAVY

Kromě výše uvedených výstav zahrnutých do programových a tematických celků se v Muzeu Mladoboleslava v 1. pololetí uskutečnily níže jmenované výstavy. Oproti plánovanému došlo k úpravám v harmonogramu výstav s ohledem na aktuálně platná omezení v možnostech zpřístupnění výstavních a expozičních prostor.



100 LET FOTBALU V BENÁTKÁCH NAD JIZEROU

Muzeum Benátecka, 4. 5. – 31. 7. 2021

Výstava připomínající 100. výročí založení fotbalového klubu v Benátkách nad Jizerou. Výstava připravená v září 2020 byla v uplynulém roce přístupná veřejnosti jen velmi omezenou dobu, proto byla prezentována i po znovuotevření muzea v květnu 2021.

BOHUMIL TREFIL A JEHO KRESBY

Muzeum Benátecka, 4. 5. – 31. 8. 2021

Výstava kreseb Bohumila Trefila.

OHNÍČKY, SKÁLY A MY

Muzeum Podbezdězí, 4. 5. – 30. 6. 2021

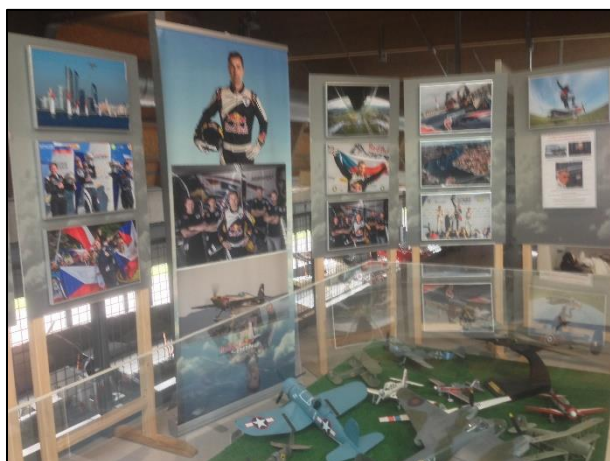
Výstava prací divadelníka a malíře Ivana Podobského. Jako doprovodný materiál k výstavě byl natočen rozhovor s autorem, který je od 30. 5. 2021 přístupný na Youtube kanálu Muzea Podbezdězí.



KRÁLOVÉ NEBE

Letecké muzeum Metoděje Vlacha, 6. 6. – 30. 9. 2021

Výstava o historii letecké akrobacie, byla zahájena vernisáží s 6.června 2021 a spojena s besedou s předními osobnostmi letecké akrobacie.



Virtuální výstavy

V průběhu 1. pololetí jednotlivá pracoviště muzea znásobila své aktivity na sociálních sítích a webových portálech. Jedním z výstupů byly i virtuální výstavy a virtuální prohlídky stálých expozic, která byly veřejnosti představovány zejména v obdobích uzavření expozic a výstav pro veřejnost. Tyto aktivity se setkaly značným ohlasem.

Muzeum představilo na svých profilech tyto výstavy, výstavní cykly a virtuální prohlídky, na které je odkazováno i na webových stránkách muzea.

Název	uvedení	FB	like	dosah	Zájem
Podmalby na skle	11. 1. 2021	Muzeum Mladoboleslavsko	26	4135	210
Procházky Mladou Boleslaví	13. 1. 2021, MB nemocnice	Muzeum Mladoboleslavsko	54	4616	818
	25. 1. 2021 MB nádraží	Muzeum Mladoboleslavsko	70	13408	941
	10. 2. MB kasárna	Muzeum Mladoboleslavsko	76	7437	910
	22.2. 2021 MB Výstaviště	Muzeum Mladoboleslavsko	94	3201	766
Z muzejních depozitářů	Střelecké terče	Muzeum Mladoboleslavsko	41	8516	527
	Petrolejová lampa	Muzeum Benátecko	27		
	Broušené vázy, 24.1.2021	Muzeum Podbezdězí	24	7226	146
	25.1.2021 synagogální tabulka	Muzeum Benátecko	21		
	25. 1. 2021 modlitební řemínky	Muzeum Benátecko	14		
	8.2. 2021, Vzhůru na ski	Muzeum Mladoboleslavsko	34	3197	265
	9.2. Obraz klaění Tří králů	Muzeum Benátecko	21		
	14. 2. Valentynská pohlednice	Muzeum Mladoboleslavsko	29	2204	112
	14.2.2021 Kratiknot	Muzeum Podbezdězí	19	267	24
	16.2. 2021, hudební kotouče	Muzeum Mladoboleslavsko	32	1493	272
	17.2.2021 Rukávníky	Muzeum Benátecko	16		

	24. 2. 2021 Klenot městský	Muzeum Benátecka	11		
	3.3. Staré pohlednice Prahy	Muzeum Benátecka	7		
	10.3. 2021 Taneční pořádky	Muzeum Podbezdězí	14	6131	84
	12.3. 2021 Sloupkové hodiny	Muzeum Benátecka	17		
	25. 3. Porcelánová panenka	Muzeum Mladoboleslavsko	34	3726	2409
	17. 3. 2021 Busta F. Palacký	Muzeum Benátecka	10		
	24.3. 2021 Vývrtky	Muzeum Podbezdězí	16	1499	53
	26.3. 2021 Vějíř NVČ	Muzeum Benátecka	18		
	31. 3. Fasjky	Muzeum Benátecka	13		
	16. 4. 2021 Kloboukové jehlice	Muzeum Podbezdězí	15	5818	142
	23. 4. 2021 čajník	Muzeum Benátecka	12		
	5. 5. 2021 mlýnek na kávu	Muzeum Benátecka	9		
Boží Voda u Mladé Boleslavi	6.4. 2021	Muzeum Mladoboleslavsko	61	1723	377
Historické procházky Muzea Podbezdězí	28.1.2021 Valdštejnsko	Muzeum Podbezdězí	33	15738	986
	24.2. Bělské nádraží 1	Muzeum Podbezdězí	36	720	328
	11.3. 2021 Bělské nádraží 2	Muzeum Podbezdězí	41	2741	562
Ferdinand Veverka	8.4. 2021	Muzeum Podbezdězí	19	1495	113
Vzpomínka na Miloslava Dismana	27. 4. 2021	Muzeum Podbezdězí	12	1584	103
Strenický potok	20. 5. 2021	Muzeum Podbezdězí	14	6301	273
Fotografické hádanky	5.1.2021	Muzeum Benátecka	32		

	4.2.2021	Muzeum Benátecka	28		
	27.4. 2021	Muzeum Benátecka	18		
Páni z Dražic, virtuální prohlídka	12.1.2021	Muzeum Benátecka	20		
Pamětní síň B. Smetany	17. 2.	Muzeum Benátecka	14		
Expozice astroarcheologie	9.3. 2021	Muzeum Benátecka	13		
Nejstarší pohlednice Nových Benátek	9.4. 2021	Muzeum Benátecka	29		
Za tajemstvím hradních sbírek	Sbírka lidových čepců 24. 6. 2021	Youtube Muzeum Mladoboleslava	260 shlédnutí		



KULTURNĚ SPOLEČENSKÉ DOPROVODNÉ PROGRAMY

V průběhu 1. pololetí 2021 byla expoziční a výstavní činnost muzea doplněna doprovodným programem, který byl bohužel silně poznamenán omezeními proti šíření Covid 19. Jednotlivé body doprovodného programu plánované na období leden – červen byly buď přesunuty do 2. pololetí případně zrušeny bez náhrady či realizovány prostřednictvím sociálních sítí.

PRAVIDELNÉ PROGRAMY

Přednášky a besedy

Pravidelný cyklus přednášek a besed nebyl v 1. pololetí s ohledem na platná omezení realizován.

SeniorClub

Setkání se seniory (Muzeum Podbezdězí)

Pravidelný cyklus přednášek a besed nebyl v 1. pololetí s ohledem na platná omezení realizován.

Fotokoutek pro seniory (Muzeum Mladoboleslavský hrad)

Pravidelný cyklus přednášek a besed nebyl v 1. pololetí s ohledem na platná omezení realizován.

Fotokoutek

(Muzeum Podbezdězí)

Pravidelný cyklus přednášek a besed nebyl v 1. pololetí s ohledem na platná omezení realizován.

Muzejní kavárna

(Muzeum Podbezdězí)

Pravidelný cyklus přednášek a besed nebyl v 1. pololetí s ohledem na platná omezení realizován.

Zažít historii

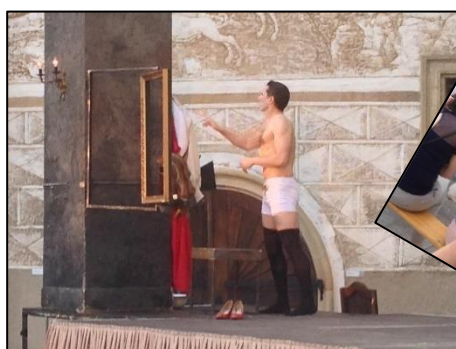
Program bude realizován ve 2. pololetí 2021.

KULTURNĚ-SPOLEČENSKÉ PROGRAMY

Středočeské kulturní léto

Muzeum se zapojilo do kulturního programu Středočeského kraje Středočeské kulturní léto. V průběhu 1. pololetí se uskutečnilo divadelní představení Městského divadla Mladá Boleslav „**Kráska na scéně**“, které muzeum uspořádalo ve spolupráci s Městem Benátky nad Jizerou na nádvoří benátského zámku v sobotu 14. června 2021.

Další výstupy programu se uskuteční ve 2. pololetí 2021.



Otevřené kostely

Program, který zpřístupňuje sakrální památky v regionu a na kterém muzeum dlouhodobě spolupracuje zejména s farností Bělá pod Bezdězem. Program zahrnuje spolupráci na těchto aktivitách:

- spolupořádání pravidelných mší v zámecké kapli sv. Josefa v Bělé p. B.
- spolupořádání pravidelných mší v kostele sv. Václava v Bělé p. B.
- Spolupráce na **Noci kostelů v Bělé p. B.**

V rámci projektu byla připravena výstava „**Sv. Zdislava z Lemberka**“ v zámecké kapli sv. Josefa, která byla zahájena 28. května 2021.

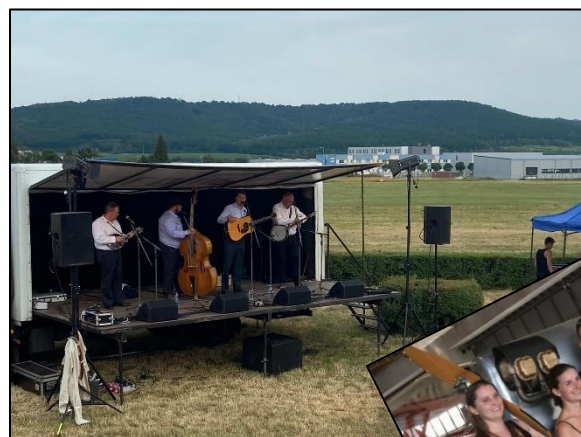
V letošním roce se muzeum a římskokatolická farnost Mnichovo Hradiště zapojilo 28. května do festivalu **Noci kostelů také v Dolní Krupé**. Muzeum při této příležitosti zpřístupňovalo kostel sv. Václava a otevřena byla i budova fary s novou expozicí.



Saloon v modrém: openair hudební festival

(Letecké muzeum Metoděje Vlacha)

Letecké muzeum po rozvolnění opatření zahájilo v červnu cyklus open air koncertů před budovou Leteckého muzea. Jako první se uskutečnil 20. června koncert skupin Báry a Flastr, při kterém bylo pokřtěno nové CD skupiny Flastr Sunny side.



JEDNODENNÍ AKCE A PROGRAMY

Většina akcí tohoto druhu plánovaná na 1. pololetí byla zrušena, přesunuta nebo realizována online.

Den 36. pěšího pluku

(Mladoboleslavský hrad)

Připomínka kasárenské minulosti mladoboleslavského hradu byla plánována na 19. 6. 2021, ale s ohledem na časovou náročnost příprav a nejasnost postupu rozvolňování byla akce nahrazena streamovaným výstřelem z děla na hradním nádvoří přenášeným na FB Muzeum Mladoboleslava.

Velikonoce na Mladoboleslavsku

(Mladoboleslavský hrad, Fara Dolní Krupá)

Program věnovaný velikonočním zvykům a tradicím, jehož realizace byla plánována na březen – duben na mladoboleslavský hrad a na faru v Dolní Krupě byl s ohledem na aktuálně platná opatření zrušen a realizován prostřednictvím FB výzvy na profilu Muzeum Mladoboleslava. (viz výše)

Muzejní noc

(Mladoboleslavský hrad, Letecké muzeum Metoděje Vlacha)

Muzejní noc na mladoboleslavském hradě a v LMMV byla přesunuta na 24. 9. 2021.

Létáme pro Vás: 12. 6.

(Letecké muzeum Metoděje Vlacha)

Akce Létáme pro Vás nahradila původně plánovaný Mezinárodní letecký den, který byl přesunut zatím do roku 2022.

Od 15 hodin, kdy vyjžděla letadla z leteckého muzea a byla postupně vystavena před diváky. K zajímavostem patřil hned na začátku v 16 hodin akrobatický let větroně Swift S1, který pilotoval akrobat a člen reprezentačního týmu Jan Sobotka. Z muzejních letadel předvedl hezký let Ing. Jan Šimůnek na vlastnoručně postaveném amatérském letounu Trepík ŠK 1 ze sedmdesátých let, se kterým před mnoha léty obletěl takřka celou Evropu. V rámci normálního letištního provozu pak diváci shlédli několik krásných průletů historických amerických originálů z období druhé světové války.



DOPROVODNÉ AKCE ONLINE

V průběhu 1. pololetí muzeum realizovalo doprovodný program také na sociálních sítích, zejména svých FB profilech.

Název	uvedení	FB	like	dosah	Zájem
Mezinárodní den památky obětí holokaustu	27. 1. 2021	Muzeum Mladoboleslavsko	54	8326	681
Čtete s muzeem	1.2.2021 Staré obrázky boleslavské	Muzeum Mladoboleslavsko	26	756	85
	2.3. 2021 Staré obrázky boleslavské 2.3. 2021	Muzeum Mladoboleslavsko	23	583	104
Velikonoční výzva	17.2. 2021 Popeleční střed	Muzeum Mladoboleslavsko	26	1335	287
	21. 2. Liščí neděle	Muzeum Mladoboleslavsko	47	1789	548
	28. 2. Pučálka	Muzeum Mladoboleslavsko	48	3720	527
	7.3. Kýchavná neděle	Muzeum Mladoboleslavsko	20	2038	372
	14. 3. Družebná neděle	Muzeum Mladoboleslavsko	33	3488	291
	21. 3. Smrtná neděle	Muzeum Mladoboleslavsko	43	3461	419
	28.3. 2021 Květná	Muzeum Mladoboleslavsko	27	819	91
	29. 3. Svatý týden	Muzeum Mladoboleslavsko	41	5190	236
	31. 3. Škaredá středa	Muzeum Mladoboleslavsko	18	2792	139
	1.4. 2021. zelený čtvrtek	Muzeum Mladoboleslavsko	50	26318	1058
	2.4. 2021 Velký pátek	Muzeum Mladoboleslavsko	96	38746	2750
	3.4. 2021 Bílá sobota	Muzeum Mladoboleslavsko	52	20089	1119
	4.4. 2021	Muzeum Mladoboleslavsko	110	26118	1773
	5.4. 2021 Velikonoční pondělí	Muzeum Mladoboleslavsko	29	11947	362
Velikonoce	Cyklus připomínek velikonočních tradic	Muzeum Benátecka	119		
Interview mezi křídly	14. 1. 2021 Kapitán Tomáš Ratimerec	LMMV	16		
	2.2. dr. Karel Herčík	LMMV	6		

PEDAGOGICKÝ PROGRAM

V době, kdy byly expozice muzea veřejnosti si nejmenší návštěvníci mohli zpříjemnit prohlídku řadou interaktivních prvků přímo ve výstavách a expozicích.

Na **mladoboleslavském hradě** mohli využít zvláštní prostor muzejní herny, kde si mohli zahrát na nejrůznější muzejní profese – restaurátora, kurátora nebo architekta výstavy nebo si třeba sestavit model boleslavského hradu.

Řada interakcí se nachází na samotném hradním nádvoří, které jsou přizpůsobovány aktuálnímu počasí a ročnímu období. Interaktivní prvky byly na hradním nádvoří k dispozici veřejnosti i v době uzavření expozic a byly hojně využívány. Na nádvoří si tak rodiče s dětmi mohli zahrát kuličky, zaskákat gumu, najít zajímavou literaturu v Muzejní knihovně nebo si zapůjčit hračku. V 1. pololetí 2021 byly doplněny o velkorozměrové počítadlo, které zároveň slouží jako poutač na výstavu „Enky, benky, kliky bé ...“

V **Muzeu Benátecka** si děti mohli vyzkoušet zábavné interakce přímo v expozicích. Muzeum Benátecka je nabízí například v expozicích Páni z Dražic, Tycho Brahe a Jan z Werthu. děti si zde mohou vyzkoušet třeba kování koně, mohou se obléci do rytířského brnění, nebo si mohou zahrát také na archeology a restaurátory.

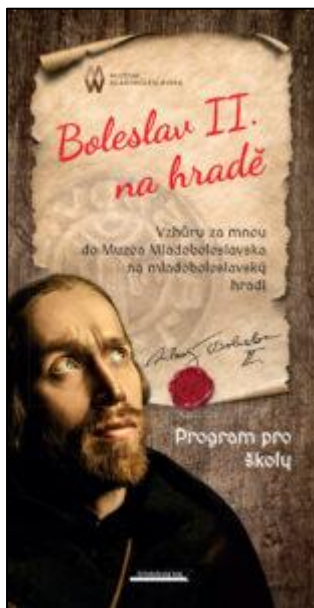
Letecké muzeum nabízí dětem i dospělým jedinečné zážitky například na leteckých simulátorech. Na některých simulátorech je možné si vyzkoušet své pilotní umění, přetížení při leteckých obratech nebo seskok padákem. Menší děti si v leteckém muzeu mohou vyzkoušet i malá šlapací letadla.

Také expozice v **Muzeu Podbezdězí** jsou doplněny o hravé prvky, kde se děti seznámí se místy, osobnostmi a památkami. Připraveny jsou herní truhly v podobě vybraných historických domů a omalovánky s vlastivědnou tematikou nejen pro děti.

Muzejní hrátky

Mladoboleslavský hrad, Muzeum Benátecka, Muzeum Podbezdězí

Spolu s otevřením expozic na začátku května 2021 byl plnohodnotně realizován nový pedagogický program zahrnující pracoviště mladoboleslavský hrad, Muzeum Benátecka a Muzeum Podbezdězí. Program určený jak jednotlivým návštěvníkům, tak organizovaným skupinám umožňuje hravou edukativní formou seznámit se blíže s historií kraje a rovněž poznat jednotlivé profese zastoupené v muzeu.



Boleslav II. na HRADĚ!

Mladoboleslavský hrad

Od května 2021 byl realizován rovněž program Boleslav II. na HRADĚ!. Interaktivní program určený žákům základních škol nabídneme propracovaný program na profesionální úrovni. Za pomoci herců mladoboleslavského divadla dětem představuje nálezy unikátního souboru denárů a přivádí je do doby přelomu 1. tisíciletí, kdy vládne přemyslovský kníže Boleslav II. Pobožný.

O program projeví v květnu a červnu zájem nejen školní skupiny, ale také mateřské školy a na prázdninovou sezónu příměstské tábory.

VIRTUÁLNÍ AKCE PRO DĚTI A MLÁDEŽ

V době uzavření expozic muzeum nezapomínalo na nejmladší návštěvníky ani na svých sociálních sítích. Kromě drobných pravidelných příspěvků na FB a Instagramu vyhlásilo muzeum několik výzev se soutěžemi.

Přijďte nám na nádvoří postavit sněhuláka

FB Muzeum Mladoboleslavsko; 29. 1. 2021 (osloveni 1885, zájem 193)

Výzva k zasílání fotografií stavění sněhuláka na nádvoří mladoboleslavského hradu.

Soutěž na jarní prázdniny

FB Muzeum Mladoboleslavsko; únor 2021 (5512/ 1419)

Soutěž o 6 dětských kluzáků! Výzva k zasílání fotografií se zimními radovánkami.

Velikonoční výzva

FB Muzeum Mladoboleslavsko; březen – duben 2021

Cyklus příspěvků vyzývajících k zasílání fotodokumentace velikonočních zvyků. Podrobněji viz výše.

Bojovka na hradě!

FB Muzeum Mladoboleslavsko, 16. 4. 2021

V době postupného rozvolňování omezení, které umožňovalo individuální návštěvu venkovních prostor muzeí připravilo muzeum pátrací hru na nádvoří mladoboleslavského hradu pro rodiče s dětmi. Hra se těšila značnému zájmu, a proto byla ponechána i v době otevření expozic.



PROPAGAČNÍ ČINNOST

V roce 2021 bylo navázáno na rozvojové propagační činnosti muzea z minulých let. Důraz byl kladen zejména na vyhledávání moderních forem propagace, doplnění propagačních materiálů a tvorbu zajímavých upomínkových předmětů vázaných k aktuálnímu dění v muzeu. O akcích a činnosti muzea byla pravidelně informována média (televize, rozhlas, tisk) regionálního i nadregionálního významu.

Propagace aktivit muzea byla násobena zejména na sociálních sítích, které se osvědčily jako plně funkční a flexibilní způsob komunikace s veřejností.

Modernizovány byly také webové stránky muzea, které byly doplněny o vlastní prezentaci Fary Dolní Krupé a je vytvářena jejich mutace do angličtiny.

Nové tiskové materiály:

Vytvořeny a distribuovány byly nové tiskové materiály ve formě DL letáků a to tyto materiály:

- Společný DL leták Muzea Mladoboleslavska, který byl doplněn o pracoviště Dolní Krupá
- Galerie pod nebem: DL leták upozorňující na nově otevřenou Galerii pod nebem ve sportovně rekreačním areálu Vrchbělá
- Enyky, benyky, kliky bé...: DL leták upozorňující na dlouhodobou výstavu na mladoboleslavském hradě.

Do prodeje byly dány tyto nové upomínkové předměty:

- Vystřihovánky dobových papírových panenek: upomínka na výstavu Enyky, benyky, kliky bé ...



Návštěvnost

Návštěvnost Muzea Mladoboleslavsko byla v 1. polovině roku negativně ovlivněna zejména uzavřením expozic a výstav pro veřejnost od začátku roku do začátku května 2021 a zrušením či přesunem populárních programů jako byla Muzejní noc apod. Po opětovném otevření muzea se projevila výrazně nižší návštěvnost jednotlivých pracovišť oproti minulým rokům. Návštěvnost se zvýšila pouze na Faře v Dolní Krupě, která byla oproti roku 2020 veřejnosti otevřena více dní v týdnu (+ 130%). Celkově se návštěvnost oproti 1. pololetí 2020 snížila o 62%.

Do celkové návštěvnosti jsou započítávány i prezentace Muzea Mladoboleslavsko mimo domovské prostory (Obchodní centra, infocentra ...), které jsou přístupné volně. Návštěvnost na těchto místech je počítána průměrově podle dat získaných od správců daných prostor.

pracoviště	Platící 1. pololetí 2021	Neplatící 1. pololetí 2021	Celkem 1. pololetí 2021	Celkem 1. pololetí 2020
Mladoboleslavský hrad	191	1594	1785	678
Letecké muzeum MV	1857	363	2220	6981
Muzeum Benátecka	429	185	614	151
Muzeum Podbezdězí	80	213	293	454
Fara Dolní Krupá	98	42	140	60
Ostatní prostory		4660	4660	17140
Celkem	2655	7057	9712	25464

Výrazná rozdílnost návštěvnosti na pracovištích orientovaných svojí náplní práce vlastivědně – historicky a Leteckého muzea Metoděje Vlacha je dána především obsahem a také formou prezentace výstav a expozic. Stranou nezůstávají ani kritéria jako je lokalizace výstavních prostor daného pracoviště a možnosti zapojení do širšího turistického ruchu regionu jeho působnosti.

Významný podíl na návštěvnosti představují návštěvníci výstav realizovaných muzeem mimo vlastní expoziční prostory jako je OC Bondy či Parkovací dům v Mladé Boleslavi.

SLEDOVANOST SOCIÁLNÍCH SÍTÍ

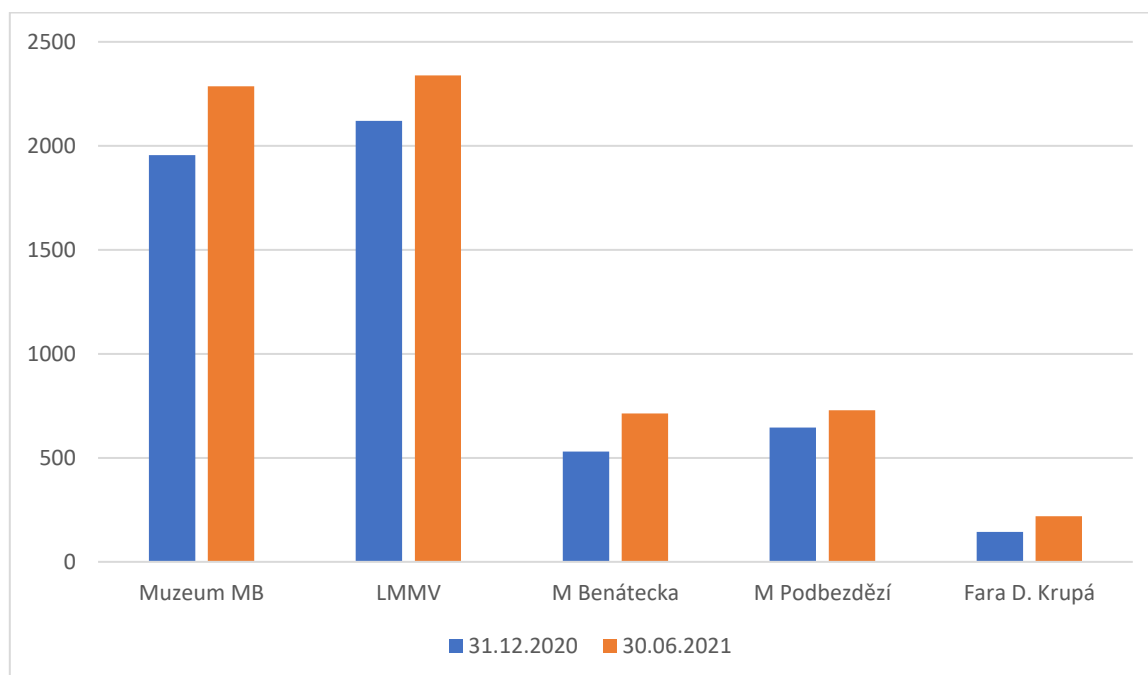
V průběhu 1. pololetí 2021 došlo k nárůstu sledovanosti jednotlivých profilů muzea na sociálních sítích. Oproti 1. pololetí 2020 stoupla procentuálně více sledovanost zejména FB profilů.

Zaznamenaný byl v celkovém součtu nárůst u všech hlavních sítích a to v následujících procentech:

Soc. síť	FB	Instagram	Twitter
1. pololetí 2020	+ 11%	+ 58%	+ 25%
1. pololetí 2021	+ 14%	+ 16%	+12%

FACEBOOK

Profil	sledující		Like	
	K 31. 12. 2020	K 30. 6. 2021	k 31. 12. 2020	K 30. 6. 2021
Muzeum Mladoboleslavsko	1955	2287	1824	2132
Letecké muzeum Metoděje Vlacha	2120	2338	2121	2229
Muzeum Podbezdězí	645	729	625	706
Muzeum Benátecka	530	713	511	671
Fara Dolní Krupá	144	219	135	209
Celkem	5394	6286	5216	5947

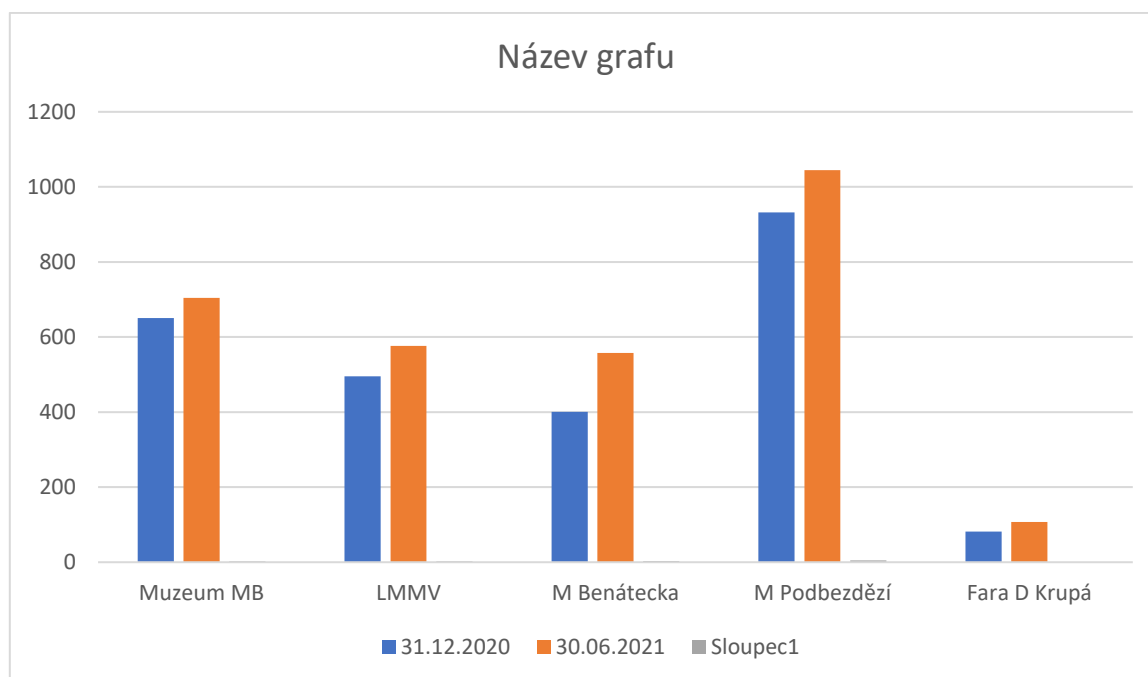


FACEBOOK DOSAH

Profil	Leden 21	Únor 21	Březen 21	Duben 21	Květen 21	Červen 21
Muzeum Mladoboleslavsko	59510	77337	87284	90915	53725	44936
Letecké muzeum Metoděje Vlacha						
Muzeum Podbezdězí	17787	20349	12133	19615	13530	13350
Muzeum Benátecka	38604	9211	23946	32586	17166	15187
Fara Dolní Krupá	1408	265	4532	25841	20160	21333

INSTAGRAM

Profil	Sledující k 31. 12. 2020	Sledující k 30. 6. 2021
Muzeum Mladoboleslavsko	651	704
Letecké muzeum Metoděje Vlacha	495	576
Muzeum Podbezdězí	932	1045
Muzeum Benátecka	401	558
Fara Dolní Krupá	82	107
Celkem	2561	2990



TWITTER

Profil	Sledující k 31. 12. 2020	Sledující k 30. 6. 2021
Muzeum Mladoboleslavsko	16	24
Letecké muzeum Metoděje Vlacha	9	9
Muzeum Podbezdězí	59	61
Muzeum Benátecka	---	---
Fara Dolní Krupá	---	---
Celkem	84	94

AKTIVITY MUZEA MLADOBOLSLAVSKA V DOBĚ UZAVŘENÍ EXPOZIC A VÝSTAVNÍCH PROSTOR

Od ledna do začátku května byly expozice muzea pro veřejnost uzavřeny z důvodů platných vládních omezení proti šíření Covid 19. Zrušen byl i plánovaný doprovodný program zahrnující významné a masově navštěvované akce, jako byla Muzejní noc, Otevíráme bránu mladoboleslavského hradu, Jaro na křídlech jazzu.

Muzeum své aktivity vůči veřejnosti přesunulo zejména na sociální sítě, kde byly prezentovány virtuální výstavy (přehled viz výše), doprovodný program, dětské programy a další. Tyto aktivity zaznamenaly značný ohlas veřejnosti a muzeum se rozhodlo je ve zvýšené míře užívat i v budoucnu.

Pracovníci muzea v době uzavření muzea pracovali na výzkumných projektech, správě a evidenci sbírek, pokračovali v digitalizaci sbírek a na přípravě dalších plánovaných akcí a úpravách akcí, které byly z důvodu karantény přesunuty či upraveny. Zároveň pracovníci realizovali aktivity na sociálních sítích.

V době platných omezení pracovníci využívali možnosti práce z domova po předchozím souhlasu vedení muzea a to na základě nové vnitřní směrnice, která vstoupila v platnost v lednu 2021.

Na všech pracovištích probíhalo samotestování pracovníků, kteří zároveň dodržovali všechna potřebná hygienická opatření proti šíření nákazy. Na žádném z pracovišť nedošlo k přenosu viru mezi pracovníky.

V dobách otevření expozic pro veřejnost byly všechny přístupné prostory označeny piktografickým znázorněním aktuálně platných opatření a vybaveny dezinfekcí pro návštěvníky. Pokladny na všech pracovištích byly vybaveny ochrannými zástěnami.

V průběhu celého pololetí muzeum udržovalo kontakt s návštěvníky prostřednictvím sociálních sítí. Jednotlivé příspěvky z části suplovaly plánované body doprovodného programu muzea. (viz kapitoly výše)

VĚDECKO-VÝZKUMNÁ ČINNOST

V 1. pololetí 2021 odborní pracovníci muzea pokračovali v dlouhodobých vědecko-výzkumných projektech, jejichž realizace zahrnuje nejen vlastní výzkumnou a dokumentační činnost, ale také návrhy na dílčí a závěrečné veřejné výstupy a spolupráci s dobrovolníky a dalšími organizacemi.

Muzeum v 1. pololetí 2021 také začalo spolupráci se sdružením Postbellum na projektu Příběhy našich sousedů.

Archeologické oddělení se v 1. pololetí 2021 mimo jiné zaměřilo na přetrvávající úkoly: dokončení nálezových zpráv a odborných článků za uplynulé období, revize stavu nemovitých kulturních památek, záchranné výzkumy při občanské výstavbě, terénní prospekce, práce se sbírkovými předměty, spolupráce se zájemci o archeologii z řad veřejnosti.

PŘEDNÁŠKOVÁ ČINNOST

V průběhu 1. pololetí se pracovníci muzea věnovali průběžně dle aktuálních možností přednáškové činnosti pro další kulturně – vzdělávací instituce v regionu např. na Mladoboleslavské univerzitě 3. věku a volného času seniorů a to především formou streamovaných přednášek a webinářů.

DLOUHODOBÉ VĚDECKO – VÝZKUMNÉ PROJEKTY

V průběhu 1. pololetí 2021 se pracovníci Muzea Mladoboleslava věnovali těmto dlouhodobým výzkumným projektům:

Místopis Mladé Boleslavi: Projekt realizovaný Mgr. Sylvou Městeckou, jehož dílčí výstupy jsou prezentovány zejména v rámci výstavních cyklů Jak šel čas Mladou Boleslaví, Procházky Mladou Boleslaví apod. Hlavním výstupem projektu je souhrnná publikace, jejíž vydání je plánováno na rok 2022 - 23

Archiv Jednoty bratrské: Projekt realizovaný zejména Mgr. Pavlem Sosnovcem, který je zaměřen na dohledávání dokladů o činnosti Jednoty bratrské v Mladé Boleslavi. V roce 2020 byl předložen návrh o začlenění prezentace bratrských kancionálů uložených ve sbírkách muzea do obnovované expozice na mladoboleslavském hradě.

Lidová tradice na Mladoboleslavsku: součástí projektu jsou dílčí výstupy jako výstavy, přednášky, studie a články. Projekt je realizován zejména Mgr. Václavem Holasem a Mgr. Kateřinou Jeníčkovou. Výstupem projektu v 1. pololetí 2021 byly výstavy s tematikou dětského folkloru, Velikonoční výzva na FB Muzeum Mladoboleslava a také výstava Hlava očištěná v Muzeu Podbezdězí.

Drobná sakrální architektura na Mladoboleslavsku: projekt mapující drobné sakrální památky Mladoboleslava

Místopis Podbezdězí: Projekt realizovaný Muzeem Podbezdězí, jehož dílčí výstupy jsou prezentovány v rámci tematických výstav a projektů

Pod Davidovou hvězdou: Pracovníci zpracovávali podkladové materiály pro plánovanou budoucí expozici na mladoboleslavském hradě.

Zaniklé obce kolem Ralska: V roce 2020 byl do vědeckovýzkumných projektů zahrnut i projekt dokumentující existenci obcí ve vojenském prostoru Ralsko, jehož hlavním výstupem bude expozice na Faře v Dolní Krupě. V prvním pololetí 2021 probíhal sběr předmětů a především spolupráce s PostBellum na dokumentaci vzpomínek pamětníků.

PÉČE O SBÍRKY A SBÍRKOTVORNÁ ČINNOST

Na pracovištích v Mladé Boleslavi, Benátkách nad Jizerou a Bělé pod Bezdězem průběžně probíhá akviziční činnost dle sbírkotvorného programu. Nově získané sbírkové předměty jsou zapisovány nejprve do chronologické evidence (přírůstkové knihy) a poté do systematické evidence (evidenční karty v počítačovém programu Bach).

Sbírky Muzea Mladoboleslavsko jsou v CES zapsány pod čísla:

MML/002-05-09/166002 – Muzeum Mladoboleslavský hrad

MBJ/002-05-09/168002 – Muzeum Benátecka

MMB/002-05-09/167002 – Muzeum Podbezdězí

V průběhu 1. pololetí 2021 systematické zpracovávání sbírek na jednotlivých pracovištích muzea podle pravidel zavedených v roce 2018. Pro jednotlivé sbírky byli určeni odborní garanti s odpovídajícím vzděláním a praxí, kteří zodpovídají za kvalitní vedení a zpracování jednotlivých sbírek na všech pracovištích Muzea Mladoboleslavsko.

Průběžně probíhala chronologická evidence sbírek (zápis nových přírůstků do přírůstkové knihy) a systematická evidence sbírek (vyplňování evidenčních karet v počítačovém systému Bach). Evidenci vedou všichni kurátoři sbírek a správci depozitářů pro svěřené podsbírk.

Dle obecně platných předpisů, vnitřních směrnic a příkazu ředitelky bude provedena inventarizace části sbírek na pracovištích v Mladé Boleslavi, Benátkách nad Jizerou a Bělé pod Bezdězem ke konci roku 2021.

EDIČNÍ A PUBLIKAČNÍ ČINNOST:

V průběhu 1. pololetí pracovníci Muzea Mladoboleslavsko publikovali průběžně populárně naučné příspěvky v regionálním tisku (Boleslavský deník, Boleslavan, Kamelot a další) a v regionálních vlastivědných časopisech (Od Ještěda k Troskám, Život Budovcovy župy ...) Rozšířena byla spolupráce zejména s populárně naučnými internetovými médii a portály, kde pracovníci muzea pravidelně přispívali do vybraných tematických cyklů.

Pracovníci muzea rovněž pokračují ve spolupráci se SOkA Mladá Boleslav na vydávání vlastivědného sborníku Boleslavica.

Pracovníci muzea se v 1. pololetí věnovali rovněž spolupráci na tvorbě nové populárně naučné publikace, která představuje život v Mladé Boleslavi v době okolo roku 1900, kterou ke konci roku 2021 vydá Město Mladá Boleslav.

STAVEBNÍ A DALŠÍ ÚPRAVY

MLADOBOLSLAVSKÝ HRAD

Oprava a údržba oken vnějšího pláště hradu 2. etapa: V 1. pololetí 2021 byla podána žádost MK ČR o příspěvek z Programu regenerace ... a proběhlo výběrové řízení na dodavatele. Realizace je plánována na září až prosinec 2021

Vzlínání vlhkosti v prostorách kavárny: V přízemí Josefínského křídla mladoboleslavského hradu byly realizovány první kroky k omezení vzlínání vlhkosti. (Mechanické čištění vodovodních a odpadních potrubí, odstranění nevhodné omítky v kritických místech, odborná konzultace nad dalšími kroky)

Oprava komínů: V 1. pololetí 2021 byla realizována oprava havarijního stavu třech komínů na palácovém křídle hradu.

Plánována byla oprava dřevěné části ochozu na hradním bollwerku, která se ovšem před zahájením prací projevila jako nemožná. Řešení dočasné náhrady za tuto část bude realizováno ve 2. pololetí 2021.

V 1. pololetí 2021 byly realizovány další drobné opravy a běžná údržba.

ORGANIZAČNÍ A PERSONÁLNÍ ZÁLEŽITOSTI

V 1. pololetí 2021 bylo v zaměstnaneckém poměru v Muzeu Mladoboleslava 25 osob, z nichž bylo 9 odborných pracovníků.

K 31. 4. Odešel etnograf a knihovník Mgr. Václav Holas. Etnografické sbírky převzala Mgr. Kateřina Jeníčková. K 1. 5. Nastoupil na pracovní pozici knihovníka a kurátora sbírek textilu Bc. Jakub Procházka. K 1. 7. nastoupila na poloviční pracovní úvazek Bc. Michaela Žemličková, jako pracovník propagace.

Od 1. 5. Převzala vedení Muzea Benátecka Mgr. Monika Kolářová. K 30. 6. odešly do penze pracovnice Muzea Benátecka Blanka Noháčová a Jindra Koťátková. K 1. 6. jako kurátorka sbírek a knihovnice nastoupila v Muzeu Benátecka Bc. Kristýna Číhová.

V Mladé Boleslavi 30. 7. 2021
Mgr. Kateřina Jeníčková
ředitelka
Muzeum Mladoboleslava p. o.