



DOMOV MODRÝ KÁMEN
poskytovatel sociálních služeb
Mnichovo Hradiště



Výroční zpráva rok 2022

Nerudova 1470, 295 01 Mnichovo Hradiště

Tel: 326 774 051, 702 239 266

E-mail info@modry-kamen.cz

IČO 00874663

Bankovní spojení: účet 9538181/0100 u komerční banky

Středočeský kraj

Obsah

I. Základní informace	3
II. Domov pro seniory	3
III. Domov se zvláštním režimem – Vesnička	6
IV. Organizační struktura Domova Modrý kámen.....	8
V. Personální zajištění Domova Modrý kámen	9
VI. Vzdělávání zaměstnanců v roce 2022	10
VII. Hospodaření organizace.....	11
VIII. Fond kulturních a sociálních potřeb - FKSP	12
IX. Dary	14
X. Dotace.....	14
XI. Společenské a kulturní akce pro klienty	17
XIII. Slovo závěrem	21

I. Základní informace

Domov Modrý kámen, poskytovatel sociálních služeb poskytuje ve svých prostorách 2 sociální služby, a to domov pro seniory a domov se zvláštním režimem. Obě služby jsou registrovány dle zákona č. 108/2006 Sb., o sociálních službách, který nabyl účinnosti v roce 2007.

Zřizovatelem je Středočeský kraj. Krajský úřad Středočeského kraje, Zborovská 11, 150 21 Praha 5, vydal dne 1. 1. 2007 Zřizovací listinu, která je zapsána u Městského soudu v Praze v oddílu Pr, vložce č 920.

II. Domov pro seniory

Posláním Domova Modrý kámen p. s. s, Domova pro seniory je poskytovat důstojné podmínky života klientům, jejichž soběstačnost je natolik snižena, že nemohou žít ve svém přirozeném prostředí. Při poskytování sociálních služeb se vychází z individuálních potřeb klientů, je podporován rozvoj jejich soběstačnosti, přičemž jsou respektována základní lidská práva a svobody. Zachovat co nejdéle plnohodnotnou kvalitu života klienta.

Služba „domov pro seniory“ je poskytována v přízemí a v I. patře budovy Domova Modrý kámen. V přízemí jsou klientům k dispozici dvoulůžkové pokoje s kuchýňkou a toaletou u pokoje. Služba na přízemí je poskytována taktéž na úseku Zátíší, kde je 9 dvoulůžkových pokojů. Tyto pokoje mají společné sociální zařízení (koupelnu a WC) a k dispozici mají jednu společnou kuchýňku. V I. patře jsou dvoulůžkové a jeden jednolůžkový pokoj se sociálním zařízením vedle pokoje.

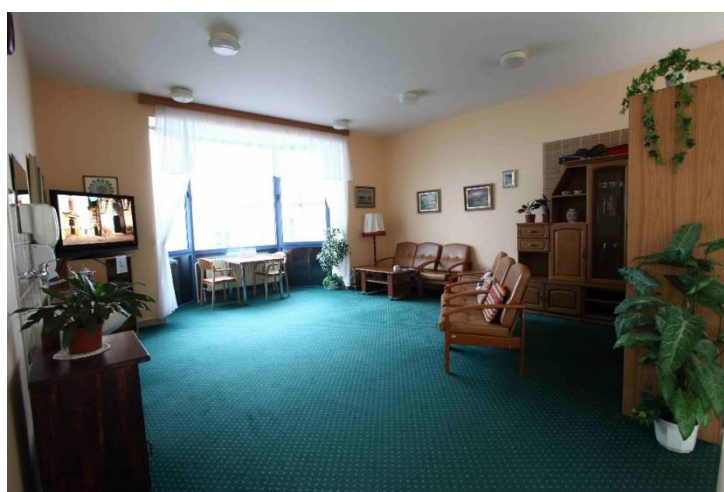
Atrium Domova Modrý kámen



Atrium Domova Modrý kámen



Obývací pokoj „domov pro seniory“



Kaple



Domov pro seniory – statistické údaje o klientech

Údaje za rok 2022	Počet klientů
Kapacita služby „domov pro seniory“	73
Počet přijatých klientů v roce 2022	21
Počet ukončených smluv z důvodu úmrtí	18
Počet ukončených smluv na vlastní žádost	0
Počet ukončených smluv ze strany poskytovatele	1
Průměrný věk klientů služby „domov pro seniory“	85
Počet klientů s I. stupněm závislosti k 31. 12. 2022	3
Počet klientů s II. stupněm závislosti k 31. 12. 2022	17
Počet klientů s III. stupněm závislosti k 31. 12. 2022	32
Počet klientů s IV. stupněm závislosti k 31. 12. 2022	18

Domov pro seniory – příjmy, výdaje a náklady

Příjmy		44.551.517
	příjmy od klientů z úhrad za pobyt a stravu	10.351.778
	dotace od státu (přímé dotace z MPSV a dotace poskytnuté KÚ na základě rozhodnutí MPSV)	11.424.700
	dotace od zřizovatele	3.700.039
	příjmy od zdravotních pojišťoven	7.980.334
	příjmy z úhrad za poskyt. péči	10.927.995
	ostatní příjmy	166.671
Výdaje		41.098.408
	neinvestiční výdaje	40.942.453
	investiční výdaje	155.955
Náklady	na lůžko/měsíc	46.916

III. Domov se zvláštním režimem – Vesnička

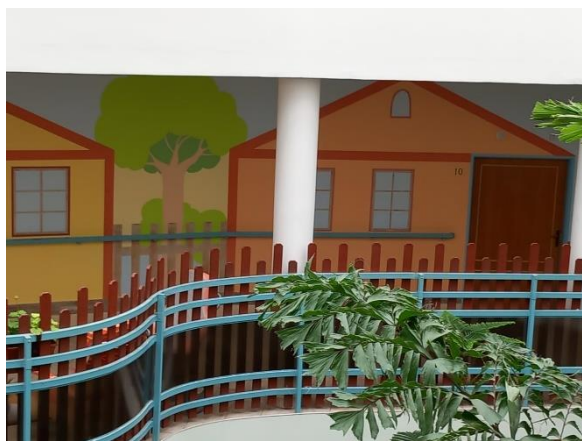
Posláním Domova Modrý kámen p. s. s, Domova se zvláštním režimem je poskytovat důstojné podmínky života klientům, jejichž soběstačnost je natolik snížena, že nemohou žít ve svém přirozeném prostředí. Při poskytování sociálních služeb se vychází z individuálních potřeb klientů, je podporován rozvoj jejich soběstačnosti, přičemž jsou respektována lidská práva a základní svobody.

Služba „domov se zvláštním režimem“ je poskytována v II. patře budovy Domova Modrý kámen. Klientům je zde k dispozici 14 dvoulůžkových pokojů se sociálním zařízením vedle pokoje. Vstupy do pokojů jsou vymalované, jako vstupy do vesnických obydlí z toho vyplývá název Vesnička. Toto slouží pro lepší orientaci klientů, kteří zde žijí.

Klienti mají na patře k dispozici společnou jídelnu, dále obývací s televizí, kde klienti Vesničky rádi tráví svůj čas a Klubovnu, kde se schází všichni klienti z Domova na aktivizaci.

Domov se zvláštním režimem – Vesnička





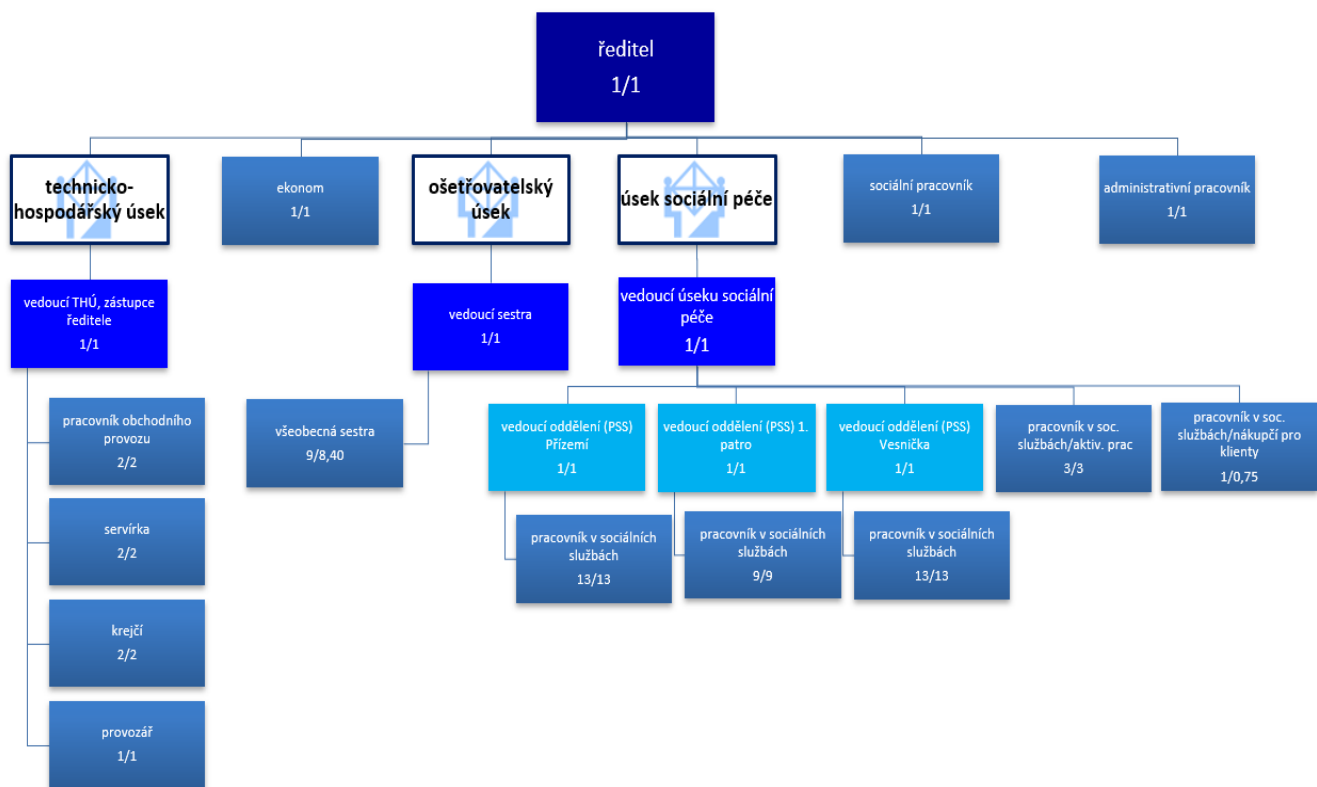
Domov se zvláštním režimem - statistické údaje o klientech

Údaje za rok 2022	Počet klientů
Kapacita služby „domov se zvláštním režimem“	28
Počet přijatých klientů v roce 2022	18
Počet ukončených smluv z důvodu úmrtí	17
Počet ukončených smluv na vlastní žádost	1
Počet ukončených smluv ze strany poskytovatele	0
Průměrný věk klientů služby „domov se zvláštním režimem“	84
Počet klientů s I. stupněm závislosti k 31. 12. 2022	0
Počet klientů s II. stupněm závislosti k 31. 12. 2022	3
Počet klientů s III. stupněm závislosti k 31. 12. 2022	8
Počet klientů s IV. stupněm závislosti k 31. 12. 2022	11

Domov se zvláštním režimem – příjmy, výdaje a náklady

Příjmy		17.508.575
	příjmy od klientů z úhrad za pobyt a stravu	3.942.595
	dotace od státu (přímé dotace z MPSV a dotace poskytnuté KÚ na základě rozhodnutí MPSV)	4.520.400
	dotace od zřizovatele	1.425.582
	příjmy od zdravotních pojišťoven	2.626.476
	příjmy z úhrad za poskyt. péči	4.938.528
	ostatní příjmy	54.994
Výdaje		17.508.575
	neinvestiční výdaje	17.508.575
	investiční výdaje	0
Náklady	lůžko/měsíc	52.109

IV. Organizační struktura Domova Modrý kámen



Management organizace:

Ředitelka:	Bc. Renata Poláková, DiS.
Statutární zástupce:	Iveta Čermáková
Vedoucí úseku sociální péče:	Bc. Ivana Macounová
Vedoucí úseku ošetrovatelské péče	Soňa Rigová
Sociální pracovnice	Bc. Kateřina Svobodová
Ekonomka:	Ing. Dana Friedrichová
Administrativní pracovnice:	Ivana Najmanová

V. Personální zajištění Domova Modrý kámen

Pracovní pozice	Domov pro seniory	Domov se zvl. režimem
	Počet zam./úvazek	Počet zam./úvazek
Ředitelka	1/0,72	1/0,28
Zástupce ředitelky/vedoucí úseku THÚ	1/0,72	1/0,28
Vedoucí sestra	1/0,72	1/0,28
Všeobecná sestra	9/6,05	9/2,35
Pracovník v soc. službách (ved. oddělení)	2/2	1/1
Pracovník v soc. službách	22/22	13/13
Pracovník v soc. službách (aktivizace)	3/2,16	3/0,84
Pracovník v soc. službách (nákupčí)	1/0,54	1/0,21
Sociální pracovnice	1/0,72	1/0,28
Vedoucí úseku sociální péče	1/0,72	1/0,28
Ekonomka	1/0,72	1/0,28
Administrativní pracovnice (pokladní)	1/0,72	1/0,28
Recepční	2/1,44	2/0,56
Servírka	2/1,44	2/0,56
Pradlena/krejčí	2/1,44	2/0,56
Provozář	1/0,72	1/0,28

VI. Vzdělávání zaměstnanců v roce 2022

Dle zákona č. 108/2006 Sb., o sociálních službách, ve znění pozdějších předpisů, organizace v roce 2022 zajistila další vzdělávání pracovníků, kterými si upevňují a doplňují kvalifikaci.

Vzdělávání zaměstnanců bylo zajištěno účastí v akreditovaných kurzech, školicích akcích, na odborných konferencích a interním vzděláváním.

3 zaměstnanci absolvovali kvalifikační kurz pracovníka v sociálních službách v rozsahu 150 hodin.

19 zaměstnanců absolvovalo základní kurz bazální stimulace.

Pracovníci v sociálních službách se dále v průběhu roku 2022 účastnily těchto odborných kurzů a seminářů:

- Výživa u klientů s demencí
- Psychická zátěž a stres jako součást pomáhající profese
- Bezpečné přesuny a polohování klientů v sociálních službách
- Kurz první pomoci
- Trénování paměti a mozkový jogging
- Pohybové aktivity pro seniory

Interní vzdělávání bylo zaměřeno na individuální plánování průběhu sociální služby, přesunovací pomůcky a polohování.

Zdravotní sestry absolvovaly vzdělávání v oblasti hojení ran.

VII. Hospodaření organizace

Přehled nákladů a výnosů z činnosti (v tis. Kč)

ukazatel	Plán 2022	Skutečnost
Náklady PO - účtová třída 5 celkem	52 190,50	59 501,92
z toho: Spotřeba materiálu (číslo účtu 501)	600	990,54
Spotřeba energie a ost. nesklad.dodávek	1950	1734,47
Opravy a udržování (číslo účtu 511)	200	701,33
Cestovné (číslo účtu 512)	50	16,82
Náklady na reprezentaci (číslo účtu 513)	10	7,61
Ostatní služby (číslo účtu 518)	8807,50	10011,11
Mzdové náklady (číslo účtu 521)	29000	31033,77
Zákonné sociální pojištění (číslo účtu 524)	9600	10199,93
Zákonné pojištění org. (číslo účtu 525)	120	122,06
Zákonné sociální náklady (číslo účtu 527)	1210	1265,39
Daně a poplatky (součet účtů číslo 531, 532 a 538)	9	3
Jiné ostatní náklady (číslo účtu 549, 5xx)	63	61,74
Odpisy dlouhodobého majetku (číslo účtu 551)	171	174,55
DDHM (číslo účtu 558)	400	3179,60
Výnosy z činnosti PO - účtová třída 6 celkem	52 190,50	62 060,10
z toho: Tržby z prodeje služeb (číslo účtu 602)	31700	40767,71
Jiné ostatní výnosy (číslo účtu 649, 6xx)	0	106,67
Čerpání fondů (číslo účtu 648)	150	115
Provozní dotace celkem	20340,50	21070,72
v tom: příspěvek na provoz od zřizovatele	2082,50	2941,44
dotace MPSV ČR	18238	15910,10
Jiné příspěvky a dotace	20	2219,18
Hospodářský výsledek před zdaněním	0	2558,18
Hospodářský výsledek po zdanění	0	2073,51
Použití prostředků rezervního fondu	650	115
Použití prostředků investičního fondu	300	155,96

Hospodářský výsledek organizace za rok 2022 je 2 073 505,22 Kč.

Výnosy

Celkové výnosy vzrostly oproti plánovaným z důvodu vyšších výnosů od zdravotních pojišťoven. Dále v letošním roce došlo k navýšení úhrad za poskytované služby klientům. A ke konci roku 2022 proběhlo mimořádné dofinancování dotace MPSV.

Náklady

Díky zastropovaným cenám energií až do konce roku 2023 náklady na spotřebu energií vzrostly pouze minimálně. Dále došlo k navýšení mzdových nákladů z důvodu navýšení platových tarifů na základě novely nařízení vlády č. 341/2017 Sb.

V roce 2022 jsme dokončili malování celého 2. patra – Domov se zvláštním režimem a zahájili jsme přechalounění židlí a křesel celého Domova. Významnou akcí byla výměna Komunikačního systému sestra – klient v celkové hodnotě 2.184.181,20 Kč, kdy nám finanční prostředky poskytl zřizovatel. Další větší finanční obnos jsme investovali do nákupu antidekubitních matrací, polohovacích lůžek, stavěcích zvedáků, lékařských vozíků a dalšího DDHM. Výsledek hospodaření roku 2022 plánujeme investovat do nákupu služebních automobilů a dalších investičních akcí.

VIII. Fond kulturních a sociálních potřeb - FKSP

Základní příděl z mezd za rok 2022 činil 589 573,16 Kč. Z FKSP byl financován příspěvek na stravování pro zaměstnance ve výši 121 533 Kč a na životní a pracovní jubilea činil příspěvek celých 17 800 Kč.

Zaměstnancům bylo nabídnuto kulturní vyžití v rámci vstupenek do kina v celkové hodnotě 109 710 Kč. A jelikož víme, jak je práce v sociálních službách náročná, všem zaměstnancům byly poskytnuty v roce 2022 také poukázky na zdravotní masáže v celkové hodnotě 99 000 Kč.

V roce 2022 jsme také podnikli několik teambuildingových akcí pro zaměstnance. V červnu 2022 jsme podnikli výlet Dolánky - Malá Skála - Dolánky. Z Dolánek na Malou Skálu jsme se přesouvali po souši a k přemístění nám posloužily koloběžky. Zpět do Dolánek jsme zvolili cestu po vodě a přepravili se pomocí raftů. Akce se velmi zdařila.



V listopadu 2022 jsme zamířili do vnitřních prostor a využili aktivitu v podobě bowlingového turnaje pro zaměstnance. V rámci posezení bylo zaměstnancům vysloveno ústní poděkování za jejich práci v uplynulém roce.





IX. Dary

V roce 2022 jsme získali pro Domov Modrý kámen, p. s. s. také nemalé finanční prostředky od dárců. Dárci byli z řad firem, které působí na Mladoboleslavsku, ale také z řad fyzických osob. Většinou od rodin a blízkých našich klientů, kteří u nás žijí nebo žili. Přijímali jsme dary jednak finanční, ale i věcné.

Obdrželi jsme věcné dary v souhrnné hodnotě 106 665 Kč. Jednalo se o věcné dary v podobě televize, chodítka, elektrického vozítka Tiger, dek z ovčí vlny a podobně.

Finanční dary v celkové výši 376 000 Kč budou využity na obnovu vybavení pro klienty. Některé z nich již byly v roce 2022 investovány do nákupu kvalitních antidekubitních matrací, polohovacích lůžek apod. Všem dárcům velmi děkujeme a jejich podpory si nesmírně vážíme.

X. Dotace

V roce 2022 jsme napsali několik projektů na různé dotační výzvy. S našimi projekty jsme byli velmi úspěšní a získali jsme hned několik dotací.

Nadace ČEZ

Nadace ČEZ vznikla v roce 2002 jako jedna z prvních firemních nadací. Nejvýznamnějším dárce nadace je ČEZ, a. s. a další společnosti skupiny ČEZ. Nadace podporuje především rozvoj a profesionalizaci neziskových organizací, které poskytují přímou sociální péči. Na tuto oblast jsme zaměřili náš projekt. Na zlepšování kvality péče prostřednictvím vzdělávání zaměstnanců a zvyšování jejich kvalifikace. Do výzvy jsme se přihlásili s projektem zaměřených na vzdělávání zaměstnanců

v oblasti Bazální stimulace. Náš projekt byl k podpoře vybrán a v Domově Modrý kámen proběhlo v říjnu 2022 školení pracovníků v sociálních službách v oblasti BAZÁLNÍ STIMULACE. Prvky bazální stimulace jsou nyní převáděny do praxe a běžně zakomponovány do každodenní péče o naše klienty. Za což velmi děkuji našim pečovatelkám. Každý krok směrem ke klientovi je žádoucí a posouvá nás v kvalitě péče zase o kus dál. Díky otevřenému přístupu pečujícího personálu a zájmu učit se novým věcem, můžeme bazální přístup péče zavádět nyní i v našem zařízení.



Nadace Ježíškova vnoučata

Nadační fond Českého rozhlasu pomáhá vytvářet prostředí a podmínky pro plnohodnotný rozvoj člověka a jeho schopností, bez ohledu na jeho hendikep či znevýhodnění. Toto poslání naplňuje prostřednictvím dlouhodobých projektů Světluška a Ježíškova vnoučata a jednorázových sbírek, které pomáhají tam, kde je aktuálně potřeba. Náš projekt byl vybrán k podpoře a nadační příspěvek byl využit na financování projektu s názvem: „Zvířecí návštěvy v zařízeních pro seniory.“ Projekt probíhal od dubna do prosince 2022 v našem zařízení – Domov Modrý kámen, p. s. s. Z projektu jsme financovali celkem 6 „zvířecích návštěv“. Naši senioři měli možnost seznámit se s exotickými zvířaty, dravci, pestrébarevnými papoušky, svůj um nám předvedli králíci se svými akrobatickými kousky. Největší ohlas však měla hipoterapie, kterou jsme v rámci projektu využili dvakrát. Jsme za naše klienty velmi rádi, že byl právě náš projekt vybrán k financování z nadačního fondu. Naši klienti byli z návštěv „mazlíčků“ nadšeni. Velmi jim to pozvedlo náladu a zpestřilo běžné dny v domově.



Dotace nadačního fondu Abakus

Nadační fond Abakus představil svůj program již v roce 2020 s cílem postupně budovat síť domovů pro seniory schopnou celistvě pečovat o lidi na konci života v prostředí, na něž jsou zvyklí, a dále získané know-how předávat. Dosud jím prošlo již 15 organizací a v rámci druhého ročníku bylo vybráno dalších 15, dohromady již ze všech krajů České republiky. Zapojení přináší každé organizaci finanční prostředky ve výši až 1,3 milionu korun v kombinaci s dvouletým propracovaným systémem vzdělávání, který vedou odborní partneři programu Centrum paliativní péče a Sue Ryder. Pobytová zařízení mohou díky účasti najmout koordinátora paliativní péče, nechat proškolit zaměstnance i vedení a ve spolupráci s mentory zavádět postupy přímo na míru každé organizace. V rámci aktuálního druhého ročníku programu 2023/2024 se již uplatňuje dosud vzniklá dobrá praxe, která bude dále rozvíjena do podoby ucelené metodiky.

Všichni zaměstnanci, kteří se podílí nějakou měrou na péči o klienta v našem Domově, jsou velmi otevření přístupu paliativní péče. A jelikož byla vyvinuta iniciativa k zapojení se do projektu zavádění paliativní péče především z jejich strany, byl to pro mě jednoznačný impuls. Sestavila jsem realizační tým a společně jsme vypracovali Projekt na zavádění paliativní péče v našem Domově. S ním jsme se do dotační výzvy vyhlášené nadačním fondem Abakus přihlásili. Po uplynutí doby

potřebné ke zpracování zaslaných projektů nám bylo oznámeno, že naše zařízení bylo vybráno k podpoře. Stali jsme se tedy jedním z patnácti zařízení z celé ČR, které nyní čeká dvouletá práce na projektu zavádění Paliativní péče. Jsme velmi šťastni, že se staneme součástí úžasné myšlenky, kterou podpora zavádění paliativní péče do zařízení sociálních služeb bezesporu je.



Dotace od města Mnichovo Hradiště a Dolní Bousov

Byli jsme také podpoření dotací města Mnichovo Hradiště a Dolního Bousova. Podpora města Mnichovo Hradiště ve výši 30 000 Kč směřovala na provozní náklady, konkrétně na příspěvek na financování energií. Naopak finanční podpora Dolního Bousova byla účelově zaměřena na nákup kompenzačních pomůcek pro naše klienty ve výši 5 000 Kč.

XI. Společenské a kulturní akce pro klienty

V Domově Modrý kámen, p. s. s. jsou pravidelné aktivity, které mohou naši klienty navštěvovat. Od pondělí do pátku od 8:00 – 11:00 je jim k dispozici aktivizační dílna, ve které tvoří nejen různé výrobky, hrají karty a jiné společenské hry, ale také například vaří, pečou, dělají saláty, pracují na zahradě apod. Ve stejném časovém úseku mohou také navštěvovat aktivizační klubovnu, ve které je aktivita zaměřena na trénink paměti, procvičování jemné motoriky a jiných kognitivních funkcí. Ve stejném čase probíhá také rehabilitace v tělocvičně za dohledu rehabilitační zdravotní sestry.

Pravidelně každou středu mohou klienti navštívit kavárnu, kde je podávána káva, čaj a domácí dorty, které přímo v domově peče jedna z aktivizačních pracovnic.

Každé úterý a čtvrtek probíhá hudební okénko, kde aktivizační pracovnice hraje na piano známé písničky a klienti se mohou přidat svým zpěvem či hrou na různé hudební nástroje (triangl, dřívka apod.).

V odpoledních hodinách probíhají individuální aktivity, kdy aktivizační pracovnice a rehabilitační zdravotní sestra navštěvují klienty přímo u nich na pokoji. Tyto aktivity jsou zaměřeny především na klienty, kteří jsou trvale upoutáni na lůžko a nemají možnost navštěvovat výše uvedené.

V rámci těchto aktivit jsme v roce 2022 začali využívat mimo jiné prvky bazální stimulace a Namasté Care. Tento přístup péče se nám velmi pozitivně u těchto klientů osvědčuje.

Pravidelné akce jsou minimálně každý týden zpestřeny akcemi nárazovými, kdy k nám do zařízení dojíždí různí interpreti, hosté, kteří nám zpestřují všední dny svými vystoupeními a umem. Nebo i my vyrážíme s našimi klienty mimo domov na výlety, akce, procházky...

Obrazem opravdu jen zlomek....

- Více naleznete ve fotodokumentaci na našich webových či facebookových stránkách

Leden 2022 – Hipoterapie



Únor 2022 – Canisterapie



Březen 2022 – Vystoupení Rezekvítek



Duben 2022 – Čarodějnický rej



Květen 2022 – Vystoupení Baráčníci z Řepova



Červen 2022 – Lysský pětiboj



Červenec 2022 – Výlet na Sychrov



Srpen 2022 - Návštěva letiště



Září 2022 – Na Vyhlídce Mužský



Říjen 2022 – Vystoupení pěveckého sboru Matylda a Tylda



Listopad 2022 – Taneční s panem Veletou



Prosinec 2022 – Vánoční nákupy v Bondy



XIII. Slovo závěrem

Tato Výroční zpráva je nejen zhodnocení průběhu celého roku 2022, ale především má sloužit jako poděkování všem zaměstnancům Domova Modrý kámen, p. s. s. Bez nich by to totiž nešlo.

Slova díky patří také Středočeskému kraji, jako zřizovateli a MPSV. I oni se podílí na zajištění sociálních služeb, které jsou v Domově Modrý kámen, poskytovány. Jejich podpora spočívá hlavně ve finančních dotacích, které jsou nám během roku vypláceny.

Velmi si ceníme i dárců z řad fyzických osob i firem, kteří se rozhodli nás v roce 2022 jakoukoliv formou podpořit.

V nadcházejícím roce 2023 nás čeká spousta pozitivní a inovativní práce nad zaváděním nových postupů. Věřím, že společnými silami vše zvládneme. A odměnou nám bude spousta spokojených klientů, kteří se rozhodli v našem domově Modrý kámen strávit svůj podzim života.

Bc. Renata Poláková, DiS.

ředitelka Domova Modrý kámen, p. s. s.

V Mnichově Hradišti dne: 28. 2. 2023