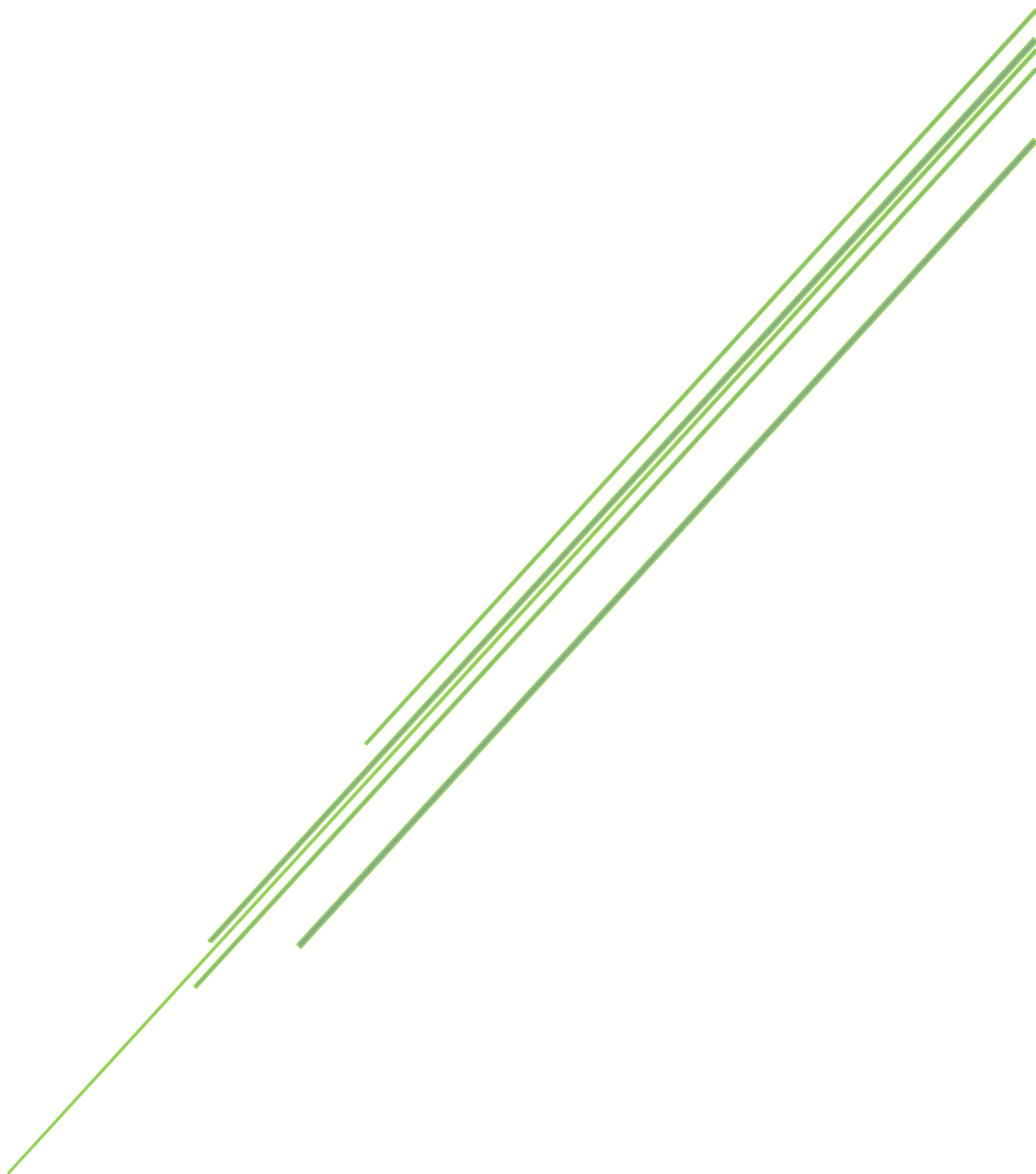




VÝROČNÍ ZPRÁVA ZA ROK 2023



DOMOV SEDLČANY, POSKYTOVATEL SOCIÁLNÍCH SLUŽEB

Středočeský kraj

OBSAH

ÚVOD	3
ZÁKLADNÍ ÚDAJE O DOMOVĚ	5
O DOMOVĚ	6
HISTORIE DOMOVA	9
ZÁKLADNÍ ÚDAJE O SLUŽBÁCH A KLIENTECH	10
 PRÁCE JEDNOTLIVÝCH ÚSEKŮ	 13
1. Sociální úsek	13
2. Ošetrovatelský úsek.....	20
3. Ekonomický úsek	26
4. Stravovací úsek	31
5. Technický úsek.....	36
 ZÁVĚR	 36

ÚVOD

Vážení čtenáři, klienti a zaměstnanci,

rok 2023 je za námi a definitivně zavřel vrátka, ale jeho přítomnost budeme cítit i v roce 2024.

Přinesl nám výrazné zdražení energií, vody, extrémní inflaci, začal nový válečný konflikt a republika se na konci roku otřásla útokem na studenty.

Přímo, ale s klidem i rozvahou si musíme uvědomit pravdivou situaci v naší zemi. Doba je těžká a v brzké době se nezmění. Tato negativní situace více a více rozevívá sociální nůžky a velice výrazně se dotkne i seniorů.

V Domově Sedlčany jsme zatím tíhu dnešní doby nepocítili. Díky MPSV, našemu zřizovateli a především příkladnému vedení i hospodaření jsme si žili v roce 2023 dobře. Obyvatelům jsme nabídli mnoho zajímavých akcí, činností, nakoupili jsme spoustu nových pomůcek, aktivních matrací, postelí, křesel, zvedáků aj. Opravili jsme sesterny, pokoje, na třech patrech jsme instalovali závěsný systém. Po skončení protipožární kontroly jsme se pustili do úpravy únikových chodeb a nákupu protipožárních pomůcek, aby byl náš Domov ještě bezpečnější.

Prioritou pro nás zůstává bezpečnost a především kvalitní péče o klienty. Strava, kterou jste dostávali během roku 2023, nebyla ničím omezována i když se ceny potravin značně navýšily. Všichni zaměstnanci se snažili, aby v Domově bylo vše, jak má být. Věřte, nebyla to lehká práce!

Chtěla bych poděkovat celému vedení, personálu i dobrovolníkům za skvělou práci po celý rok. Bez jejich obětavosti, úsměvů a nápadů by Domov Sedlčany nepatřil mezi žádané domovy našeho Kraje. Mnoho zájemců o pobyt o tom jistě svědčí.

Děkuji příbuzným, příznivcům, dětem, studentům i organizacím za poskytnutí nejen finančních darů, ale i radosti celému Domovu.

Milí čtenáři, klienti i zaměstnanci, nelehkou současnost i budoucnost si musíte uvědomit. Silnější by měli pomoci těm slabším. Rodiny, přátelé by si také měli uvědomit, že se snažíme dělat vše, co je v našich silách a možnostech.

Poděkování, vděčnost, vzájemná úcta a úsměv by se měly stát každodenní samozřejmostí. Současná situace nám může pomoci najít cestu k sobě, uvědomit si, co je v našich životech opravdu důležité.

Přeji nám všem, abychom společně vykročili do nového roku s nadějí, že špatné zvládneme, že nás čekají lepší časy.

Dovolte mi, abych vám popřála po celý rok 2024 vedle pevného zdraví a štěstí také více slušnosti, vzájemné úcty, lásky i radosti.

Mgr. Jaroslava Kocíková, MBA, MBE
ředitelka Domova

ZÁKLADNÍ ÚDAJE O DOMOVĚ

Zřizovatel organizace:	Středočeský kraj se sídlem v Praze 5, Zborovská 11, 150 21 Praha 5
Název organizace:	Domov Sedlčany, poskytovatel sociálních služeb
Adresa organizace:	U Kulturního domu 746, 264 01 Sedlčany
Forma pobytu:	celoroční pobytová služba
Telefon:	318 841 811 nebo 812
E-mail:	info@domovsedlcany.cz
Internetové stránky:	www.domovsedlcany.cz
Vedení domova:	Mgr. Jaroslava Kocíková, MBA, MBE ředitelka tel.: 318 841 814, e-mail: jaroslava.kocikova@domovsedlcany.cz
Ekonomický úsek:	Bc. Martina Hermová, vedoucí ekonomického úseku, zástupce ředitelky tel.: 318 841 838, e-mail: martina.hermova@domovsedlcany.cz
Sociální úsek:	Bc. Hana Kubištová, DiS., vedoucí sociálního úseku tel.: 318 841 866, e-mail: hana.kubistova@domovsedlcany.cz
Ošetrovatelský úsek:	Jana Jočhová, DiS., vedoucí zdravotně ošetrovatelského úseku tel.: 318 841 827, e-mail: jana.jochova@domovsedlcany.cz
Stravovací úsek:	Václav Čížek, vedoucí stravovacího úseku tel.: 318 841 830, e-mail: vaclav.cizek@domovsedlcany.cz
Provozně technický úsek:	Mgr. Zdeněk Hrstka, vedoucí provozně technického úseku tel.: 318 841 809, e-mail: zdenek.hrstka@domovsedlcany.cz

O DOMOVĚ

Domov Sedlčany je pobytovým zařízením, které poskytuje sociální službu seniorům a lidem se sníženou soběstačností v podmínkách blízcích se běžnému způsobu života. Služba je poskytována od 1. 1. 2017, dle **Zákona č. 108/ 2006 Sb., o sociálních službách**.

Poslání

Posláním Domova Sedlčany je zajištění důstojného a aktivního života seniorů, kteří jsou z důvodu věku, snížené soběstačnosti a sociální situaci odkázáni na pomoc druhé osoby.

Zásady

- Dodržování lidských práv
- Individuální přístup
- Vzájemný respekt a tolerance
- Respektování mlčenlivosti a diskrétnosti

Poskytované sociální služby

- Domov se zvláštním režimem – pobytová služby

DZR
Cílová skupina zařízení: Leden - říjen: osoby s chronickým duševním onemocněním od 57 let Listopad – prosinec: osoby s chronickým duševním onemocněním od 62 let
Kapacita: 300 lůžek
Dlouhodobé cíle <ul style="list-style-type: none">• Zajištění důstojnosti a bezpečnosti klientů• Podpora soběstačnosti• Vzdělávat zaměstnance s cílem zajistit potřeby uživatelů s chronickým duševním onemocněním
Krátkodobé cíle <ul style="list-style-type: none">• Metodika měření efektivity v síti sociálních služeb SK č. 1/SOD/2022• Snížit počty 3 a 4 lůžkových pokojů• Proškolení personálu v paliativní péči• Rekonstrukce pokojů, pracoven sester a kanceláří

- Nová signalizace na 1. oddělení
- Nový praktický lékař pro klienty
- Nový praktický lékař pro zaměstnance
- Den Domova, Letní olympiáda, Čertovské hrátky

Poskytované služby:

1. Ubytování včetně úklidu, praní a drobných oprav ložního a osobního prádla a ošacení, žehlení.

2. Poskytnutí stravy

Zajištění celodenní stravy odpovídající věku, zásadám racionální výživy a potřebám dietního stravování v rozsahu 5 jídel za den.

3. Pomoc při zvládání běžných úkonů péče o vlastní osobu:

Pomoc při oblékání a svlékání včetně speciálních pomůcek.

Pomoc při přesunu na lůžko nebo vozík.

Pomoc při vstávání z lůžka, uléhání, změna poloh.

Pomoc při podávání jídla a pití.

Pomoc při prostorové orientaci, samostatném pohybu ve vnitřním i vnějším prostoru.

4. Pomoc při osobní hygieně nebo poskytnutí podmínek pro osobní hygienu:

Pomoc při úkonech osobní hygieny.

Pomoc při základní péči o vlasy a nehty.

Pomoc při použití WC.

5. Zprostředkování kontaktu se společenským prostředím:

Podpora a pomoc při využívání běžně dostupných služeb a informačních zdrojů. Pomoc při obnovení nebo upevnění kontaktu s rodinou a pomoc i podpora při dalších aktivitách podporujících sociální začleňování osob.

6. Sociálně terapeutické činnosti: Socioterapeutické činnosti, jejichž poskytování vede k rozvoji nebo udržení osobních a sociálních schopností a dovedností podporujících sociální začleňování osob.

7. Aktivizační činnosti:

Pomoc při obnovení nebo upevnění kontaktu s přirozeným sociálním prostředím.

Nácvik a upevňování motorických, psychických a sociálních schopností i dovedností.

8. pomoc při uplatňování práv, oprávněných zájmů a při obstarávání osobních záležitostí:

Pomoc při komunikaci vedoucí k uplatňování práv a oprávněných zájmů.

Celý areál Domova tvoří tři sedmipodlažní ubytovací budovy panelového typu a dvoupodlažní pavilon pro stravovací provoz i společenské účely. Ubytovací plocha v objektech je 3 300 m² a provozní plocha 7 100 m². Rozloha pokojů činí v průměru 11m² na klienta. Všechny pavilony jsou propojeny spojovacími chodbami. Ve všech ubytovacích pavilonech jsou dva osobní výtahy a jeden lůžkový výtah. Nájezdy do budov i výtahy umožňují bezbariérový přístup.

Domov je vybaven telefonní a rozhlasovou ústřednou a centrálním rozvodem videa. Ve všech provozech jsou instalovány osobní počítače a internet.

Vytápění budov a ohřev teplé vody je zajištěn místními plynovými kotelny s podporou solárního zařízení. Dodávky el. energie, studené vody i odpadů jsou zajištěny dodavatelsky. Ve všech budovách je rozvod požární vody a na některých pokojích jsou nainstalovány hlásiče požáru. Ve stravovací a společenské budově, koridoru a chodbách se nachází rozvod nouzového osvětlení.

Kolem budov Domova je upravená parková zahrada. K posezení slouží různě rozmístěné lavičky a prostor pro posezení s venkovním krbem, pro aktivizační činnost jsou využívány venkovní kuželky, stolní tenis a přes léto stanový altán. Klienti využívají senior park, kde jsou k dispozici cvičební stroje a mobilní zahrádky.

Všechny budovy, zařízení a vybavení jsou udržovány v dobrém technickém stavu. Vybavení a zařízení je na základě dodržování zásad 3E a plánování průběžně obnovováno a udržováno.

Provoz Domova se řídí provozním řádem, organizačním řádem, standardy Domova a Domova se zvláštním režimem, legislativními normami, metodickými pokyny zřizovatele a vnitřními předpisy.



ZAHRADA S ALTÁNEM

HISTORIE DOMOVA

Historie Domova Sedlčany vznikla v červenci roku 1977. Na Severním sídlišti města byly postupně otevírány tři sedmipodlažní panelové domy s malometrážními byty jako Domov důchodců. Kapacita domova byla 320 lůžek. První klient nastoupil 15. července 1977.

V roce 1981 byl otevřený stravovací provoz. Do té doby byla strava dovážena z místních restaurací a z nemocnice.

Po celé další období až do současnosti byly v domově prováděny stavební úpravy různého druhu a charakteru v závislosti na finančních možnostech a potřebách té dané doby.

K nejvýznamnějším změnám, které byly v domově provedeny, patří výstavba nákladních výtahů, rekonstrukce prádelny, plynofikace všech provozů, zateplení budov, zařízení na solární ohřev teplé vody, centrální bezbariérový vstup a rozšíření prostoru pro zájmové činnosti. Zanedbatelné nejsou ani změny interiérů domova, vybavení společenských místností a bytů seniorů, které se postupně provádí.

Do roku 1989 byl domov rozpočtovou organizací se zřizovatelem OÚSS Příbram, od roku 1991 samostatnou příspěvkovou organizací při OÚ Příbram. Od roku 2003 je zřizovatelem Krajský úřad Středočeského kraje. Domov řídili dva vedoucí, nyní je v čele domova ředitel.

V letech 1994 – 1998 zde probíhal projekt spolupráce s ošetrovatelským ústavem P. C. B. Hengelo v Holandsku. Zaměstnancům přinesl nové poznatky a díky výměnným stážím viděli jiná moderní pracoviště a nové postupy a možnosti práce se seniory.

Do konce roku 2006 platil původní model sociálních služeb, který měl charakter zdravotní péče a zdravotního režimu. Od 2017 se poskytování sociálních služeb v Domově Sedlčany (domov pro seniory) řídí zákonem č. 108/2006 Sb., o sociálních službách.

Od 1. 1. 2016 poskytuje Domov novou sociální službu – domov se zvláštním režimem (DZR). DZR bylo vytvořeno z 3. oddělení domova pro seniory.

Od 1. 1. 2019 byla kapacita DZR zvýšena z 54 na 114 lůžek. Tím došlo ke snížení kapacity domova pro seniory z 246 na 186 lůžek. Celková kapacita 300 lůžek v Domově Sedlčany zůstala zachována.

Poskytování sociální služby domov pro seniory bylo zrušeno ke konci roku 2021. Od 1. 1. 2022 měl Domov Sedlčany registraci pouze na domov se zvláštním režimem (DZR). Kapacita zařízení zůstala nezměněna – 300 lůžek. Cílová skupina – senioři od 57 let.

V listopadu 2022 došlo ke změně spodní věkové hranice klientů, kterým je služba určena. Z 57 let byla posunuta na 62 let.

ZÁKLADNÍ ÚDAJE O SLUŽBÁCH A KLIENTECH

Ubytování

Uživatelé jsou ubytováni v jednolůžkových až čtyřlůžkových pokojích. Zvláštním typem pokoje je oddělená část vícelůžkového pokoje se samostatným vchodem. Uživatelům jsou přidělována místa v pokoji dle *Pravidel pro přidělování jednolůžkového, dvoulůžkového, manželského a jiného pokoje*. Za dodržení těchto pravidel má uživatel možnost požádat o změnu místa i pokoje.

Pokoje jsou vybaveny nábytkem dle typu pokoje - běžná lůžka, která jsou nahrazována elektricky polohovacími, stoly, komody, skříně, jídelní stolky aj. Klienti si mohou donést ze svého domova drobné předměty pro výzdobu pokoje (event. oblíbené křeslo, stolek, obrázky, fotografie apod.). Některé pokoje byly a jsou v průběhu let zrekonstruovány a odpovídají potřebám současné doby při poskytování služby uživatelům imobilním i uživatelům, kteří se pohybují na invalidním vozíku. Na všech pokojích je možnost připojení vlastního televizoru, telefonu a internetu. Některé pokoje jsou vybaveny čističkami vzduchu, požárními hlásiči a větráky. Na lůžkách imobilních klientů jsou evakuační podložky.

Statistický přehled za rok 2023

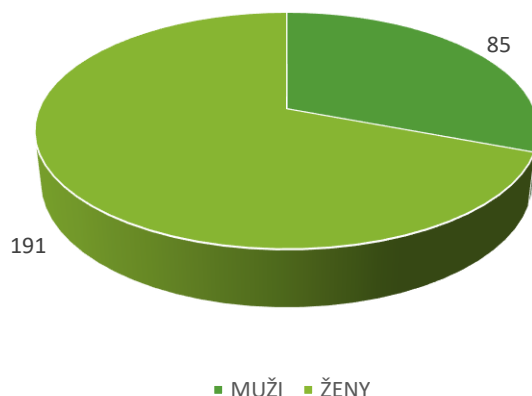
ÚDAJE K 31. 12 2023

Počet nově přijatých klientů	83
Průměrný věk	81

POHLAVÍ KLIENTŮ

Počet žen	191
Počet mužů	85

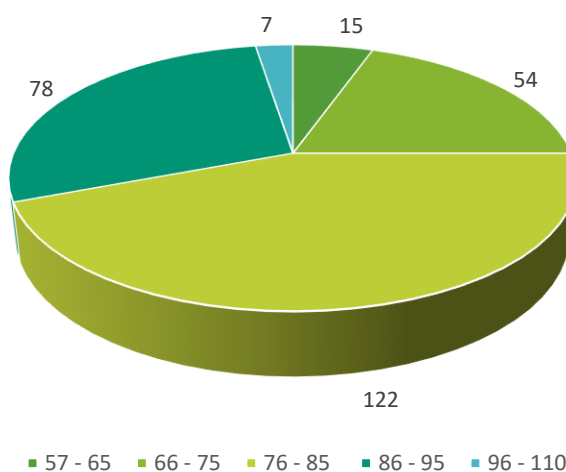
POHLAVÍ KLIENTŮ



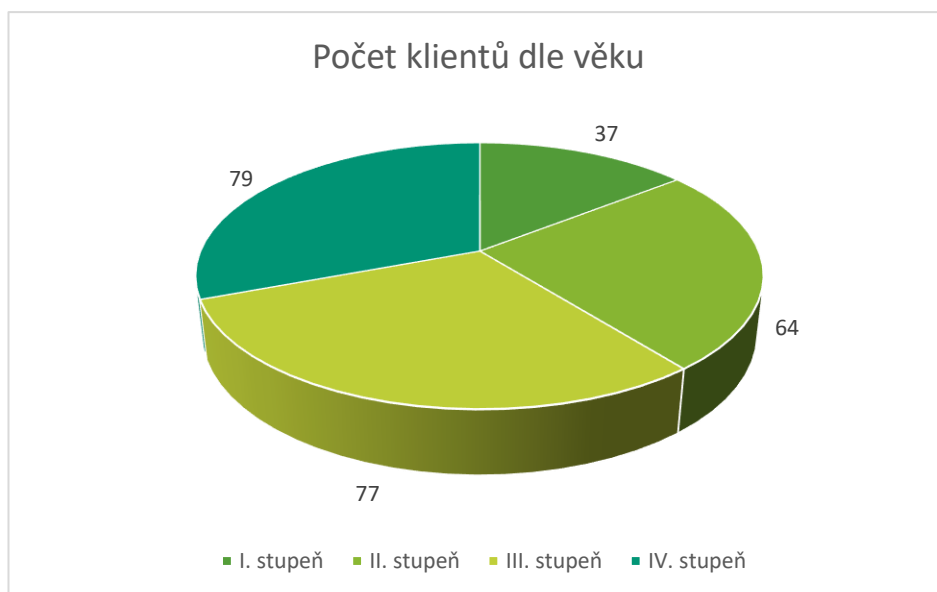
POČET KLIENTŮ PODLE VĚKU K 31. 12 2023

Věk	Počet
57 – 65 let	15
66 – 75 let	54
76 – 85 let	122
86 – 95 let	78
96 – 110 let	7

Počet klientů dle věku



Výše PnP	Počet
I. stupeň	37
II. stupeň	64
III. stupeň	77
IV. stupeň	79



PRÁCE JEDNOTLIVÝCH ÚSEKŮ

1. SOCIÁLNÍ ÚSEK

Sociální úsek se v roce 2023 skládal z vedoucí sociálního úseku a 6 sociálních pracovníků. Z toho 2 začaly zároveň působit v zařízení jako zástupkyně vedoucí oddělení. Koncem roku posílala úsek sociální pracovníce na DPP s výhledem na plný pracovní úvazek v roce 2023.

Základní činnosti zajišťované sociálními pracovníci v roce 2023

- Informovanost o službě, jednání se zájemci o službu, příjem nových klientů, ukončení pobytu
- Smlouvy, dodatky ke smlouvě, úhrady za poskytované služby
- Výpočet efektivity služby
- Statistiky
- Zajištění a vyúčtování fakultativních služeb
- Agenda spojená s příspěvkem na péči a s ostatními sociálními dávkami
- Opatrovnictví v rámci řízení o PnP
- Jednání s ČSSZ
- Jednání s opatrovníky
- Návrhy a soudní jednání v rámci řešení omezení svéprávnosti
- Institut vážně míněného nesouhlasu – 0 návrhů
- Zprostředkování kontaktu se společenským prostředím
- Uplatňování práv a oprávněných zájmů
- Evidence a řešení stížností, podnětů, připomínek a pochval – 2 podání
- Sociální poradenství
- Informovanost klientů – rozhlas, časopis Náš Domov, nástěnky
- Aktivizace klientů, metodické vedení aktivizací, tvorba kulturních plánů
- Doprava klientů
- Adaptační proces klientů
- Vedení individuálních plánů a plánů péče
- Tvorba standardů kvality sociálních služeb
- Školení zaměstnanců v oblasti standardů kvality sociálních služeb

- Kontrolní činnost dle plánu kontrolní činnosti
- Kulturní programy a akce
- Metodické vedení pracovníků v sociálních službách a ostatních zaměstnanců

Fakultativní činnosti

- Doprava
- Doprovod
- Kadeřnické služby
- Kopírování
- Internet na pokoji
- Telefonování
- Opravy a nákup elektroniky



„KVÍZOVÁNÍ“

Spolupráce s místními organizacemi

V rámci spolupráce s ostatními organizacemi byla posílena vazba především s místním gymnáziem, které již tradičně spolupracovalo na Čertovských hrátkách a na předvánočních akcích. Pravidelně zařízení navštěvovala i ZŠ Tochovice se svými hudebními a divadelními představeními. 1. ZŠ Sedlčany připravovala pro seniory aktivizační programy spojené s trénováním paměti a jemné motoriky.

Bohoslužby probíhaly v zařízení pravidelně každý druhý čtvrtek v měsíci. Kaplan využíval nejen kapli na 3. pavilonu, pravidelně navštěvoval zájemce z řad klientů i na pokojích.

Prostřednictvím dobrovolnické činnosti navštěvovalo klienty 5 dobrovolníků. Pravidelné setkání dobrovolníků se uskutečnilo v předvánoční době. Koordinátor dobrovolníků: Mgr. Hana Kubištová – vedoucí sociálního úseku.

Zprostředkované služby:

- SOU Sedlčany – stříhání a holení
- Miklášová Vladimíra - canisterapie
- Soukupová Irena – canisterapie
- Centra pro neslyšící a nedoslýchavé pro Prahu a Středočeský kraj o. p. s. – sluchová poradna

Větší akce:

- Narodeninové oslavy klientů
- Přednáška – Rozumíme penězům
- Účast na akcích v okolních zařízeních pro seniory
 - Hostomice Zátor – Tančíme pro radost
 - T. G. M. Beroun - Berounský kufr
 - Rožmitál pod Třemšínem – Sportovní hry
 - Dobříš – Sportovní hry
 - Jankov – Hry bez hranic
 - Unhošť – Sportovní hry
 - Příbram – Ples seniorů
- Tři králové
- Masopustní zábava (hudební akce, tombola) - Pepíno
 - Masopustní průvod na oddělení
- MDŽ
- Josefovské šlapání
- Den Matek
- Velikonoční soutěž
- Velikonoční zdobení perníčků s 1. ZŠ. Sedlčany
- Velikonoční oběd klientů s jejich blízkými
- Čarodějnice - grilování
- Letní olympiáda DS
- Pout'ová zábava
- Čertovské hrátky
- Peklo na oddělení
- Vánoční koncerty – operní pěvkyně, ZUŠ Sedlčany, pěvecký sbor Záboj, pan Pecháček
- Vánoční výstava
- Vánoční oběd klientů s jejich blízkými



**VYSTOUPENÍ KLIENTŮ
NA DNI DOMOVA**

Účast na celorepublikových projektech:

- Ježíškova vnučata – projekt Českého rozhlasu

- Pošli vzkaz příběhem – projekt Pojišťovny VZP, spolupráce s 2. ZŠ Propojení

Pravidelné společné akce:

- Online cvičení – spolupráce s rehabilitačním ústavem
- Kreslení forem a poezie – spolupráce s organizací Chance for children
- Víkendové kvízování

Kulturní programy začaly být nově vytvářeny na odděleních, a to především vzhledem ke změně skladby klientů, která pramení ze změny cílové skupiny zařízení z DS na DZR. Programy aktivizací se tak staly pestřejšími a akce byly více individuálně zaměřené.

Příklady z aktivizačních programů:

LEDEN	
AKCE	ODDĚLENÍ
Harmonika se strejdou Zdeňkem	1.
Pečení – škvarkové placky	1.
Novoroční posezení s punčem	1.
Topinkování	2.
Zpívání s harmonikou	2.
Karetní turnaj	2.
Pečení – Tříkrálový dort	3.
Den ptactva – společné krmení ptáčků	3.
Novoroční turnaj v kartách	3.

ÚNOR	
AKCE	ODDĚLENÍ
Valentýnské pečení	1.
Soutěž o nejvykutálenější masopustní koblížek	1.
Harmonika s Martinem	1.
Společenské hry	2.
Výroba masopustních škrabošek	2.
Berounský kufr	2.
Valentýnské setkání	3.
Bingo	3.
Zpívání s kytarou	3.

BŘEZEN	
AKCE	ODDĚLENÍ
MDŽ – společenské setkání	1.

Pečení jidášů	1.
Velikonoční tvoření	1.
Promítání	2.
Bingo	2.
Společenské hry	2.
Mezinárodní den parku a sukni - průvod	3.
Světový den divadla – promítání představení Járy Cimrmana	3.
Světový den Francie – přednáška, pečení palačinek	3.

DUBEN	
AKCE	ODDĚLENÍ
Pečení velikonoční nádivky	1.
Velikonoční setkání – předčítání legendy	1.
Výlet do přírody	1.
Hudební vystoupení – pan Pecháček	2.
Vítání jara	2.
Palačinkování	2.
Příprava zahrádky	3.
Trénování kognitivních funkcí	3.
Jarní pečení	3.

KVĚTEN	
AKCE	ODDĚLENÍ
Míchání koktejlů	1.
Výroba jarních pomazánek	1.
Jarní posezení u kavičky na terase	1.
Den matek - pečení	2.
Výlet – Vrchotovy Janovice	2.
Ukázky canisterapie	2.
Májové tvoření	3.
Den tance – společenské setkání	3.
Den meditace	3.

ČERVEN	
AKCE	ODDĚLENÍ
Baletní divadelní vystoupení	1.
Výroba zmrzlinových pohárů	1.
Retro kvíz	1.
Vystoupení dětí ze ZŠ Počepice	2.
Den oceánů - tvoření	2.
Výlet – Krásná Hora nad Vltavou, výstava miniatur	2.
Den čokoládové zmrzliny	3.
Jahodobraní	3.
Pečení letních moučníků	3.

ČERVENEC	
AKCE	ODDĚLENÍ
Výlet - Počepice	1.
Posezení s harmonikou na terase	1.
Deskové hry	1.
Piknik v parku	2.
Výlet – Vrchotovy Janovice	2.
Letní pečení	2.
Pečení bramboráčků	3.
Bazárek oblečení	3.
Výlet – kavárna v Křepenicích	3.

SRPEN	
AKCE	ODDĚLENÍ
Vystoupení JK BAND	1.
Beseda o zámku v Osečanech	1.
Posezení s harmonikou	1.
Výlet k vodě	2.
Retro kvíz na pokojích	2.
Slavnostní zakončení Letní Olympiády	2.
Výroba pouťových dekorací	3.
Letní pečení	3.
Pouťová tombola po pokojích	3.

ZÁŘÍ	
AKCE	ODDĚLENÍ
Topinkování	1.
Harmonika se strejdou Zdeňkem	1.
Sklizeň na zahrádce	1.
Karetní turnaj	3.
Výlet do zookoutku v Sedlčanech	4.
Podzimní pečení	2.
Výroba podzimních dekorací	5.
Výlet – okolí Domova	3.
Oslava sv. Václava – vinný košt	3.

ŘÍJEN	
AKCE	ODDĚLENÍ
Trénování paměti	1.
Pečení štrůdlu	1.
Výlet na výlov rybníku - Příčovy	1.
Podzimní pečení	2.
Podzimní procházky po okolí	2.
Karetní turnaj	2.
Filmový klub	3.

Halloweenská párty	3.
Společný karetní turnaj	3.

LISTOPAD	
AKCE	ODDĚLENÍ
Dýňování	1.
Pečení svatomartinských rohlíčků	1.
Hudební odpoledne	1.
Hudební vystoupení pana Němečka	2.
Pečení listů	2.
Výroba adventních dekorací	2.
Filmový klub	3.
Pečení perníčků	3.
Podzimní tvoření	3.

PROSINEC	
AKCE	ODDĚLENÍ
Vánoční zpívání	1.
Vánoční oběd	1.
Silvestrovské posezení	1.
Vánoční jarmark	2.
Pečení vánočního cukroví	2.
Rozdávání dáreků – Ježíškova vnoučata	3.
Posezení u stromečku	3.
Zdobení vánočního stromku + zpívání koled	3.



UKÁZKA VYSTOUPENÍ

2. OŠETŘOVATELSKÝ ÚSEK

Lékařská péče

Lékařská péče v našem Domově byla pro uživatele zajištěna praktickými lékaři docházejícími za klienty. Nejvíce klientů bylo registrováno u praktické lékařky MUDr. Šárky Machovské a MUDr. Lenky Pokorné. V naléhavých případech jsme se obraceli na rychlou záchrannou službu. Klienti též využívali služby soukromé chirurgické a ortopedické ambulance, která se nachází v prostorách Domova.

Pravidelně do Domova docházel neurolog, psychiatr, urolog a kardiolog, diabetoložka. Spolupracovali jsme také s lékařem z ambulance nutriční podpory a využívali služeb soukromé nemocnice Mediterra Sedlčany, s. r. o.

Ošetrovatelská péče

Základním předpokladem úspěšné ošetrovatelské péče o naše seniory je odborná, kvalifikovaná péče poskytovaná registrovanými všeobecnými sestrami, které mají osvědčení k výkonu zdravotnického povolání bez odborného dohledu dle zákona 96/2006 Sb. Všeobecné sestry pracovaly na základě smluvních ujednání a norem stanovených zdravotními pojišťovnami. Sestry zajišťovaly nepřetržitou zdravotnickou péči, asistovaly lékařům, poskytovaly uživatelům na základě holistického přístupu individualizovanou péči podle ošetrovatelských plánů a samostatně vedly ošetrovatelskou dokumentaci.



MOBILNÍ SPRCHOVACÍ SYSTÉM

Činnosti všeobecných sester dle ordinace lékaře

- Příprava a podávání léků
- Aplikace infuzní terapie za účelem zajištění hydratace
- Aplikace injekcí
- Ošetřování ran
- Ošetřování stomií
- Základní odběry biologického materiálu a příprava na vyšetření
- Měření fyziologických funkcí, vyšetření stavu klienta glukometrem, CRP
- Příjem klientů
- Zprostředkování objednávek léků, inkontinenčních pomůcek a objednávání klientů na předepsaná vyšetření
- Poskytování enterální výživy do PEGU (perkutánní endoskopická gastrostomie) a péče o PEG, výživu podávají bolusově nebo kontinuálně pomocí enterální pumpy klientům, kteří nejsou schopni přijímat dostatečné množství stravy nebo klientům s poruchou trávicího traktu.
- Péče o umírající a zemřelé
- Vedení ošetrovatelské dokumentace, práce na PC v programu Cygnus 2
- Asistence lékařům

Činnosti všeobecných sester v rámci rehabilitačního ošetřování

- Polohování jako prevence a součást léčby dekubitů
- Dechová a kondiční cvičení
- Nácvik vertikalizace, přesunů, sedu, stoje, chůze, nácvik soběstačnosti
- Edukace uživatele v oblasti péče o svoje zdraví podle ošetrovatelských plánů
- Všeobecné sestry jsou oprávněny vykonávat další odborné činnosti v rámci svých kompetencí a při své práci se řídí ošetrovatelskými standardy.

Fyzioterapie

Swou činnost v Domově vykonávaly velice potřebná 1 fyzioterapeutka a 1 praktická sestra, které se věnovaly hlavně uživatelům u lůžka, zajišťovaly a prováděly odbornou rehabilitační péči, edukovaly uživatele v oblasti fyzioterapie.

V rehabilitační místnosti mohou klienti využít blahodárné účinky infrasauny s aromaterapií a světelnou terapií, dále fyzioterapeutky poskytovaly cvičení na rotopedu, magnetoterapii, lymfoven, perličkové koupele na dolní končetiny, rašelinné zábaly, masáže, tejpování.

S blahodárnými účinky na zdraví byla k dispozici klientům i zaměstnancům solná jeskyně. Solná jeskyně funguje na principu suché inhalace, tedy dýchání vzduchu plného mikročástic suché soli. Na stavbu jeskyně se použila sůl, která obsahuje důležité minerály, jako např. železo, vápník, bróm, jód, draslík, hořčík. Pobyt v solné jeskyni je vhodný i pro lidi trpící různými alergickými reakcemi, sůl má antibakteriální účinek, takže v těle zabíjí mikroby. Solná jeskyně dokáže při 45 minutovém pobytu nahradit 2 až 3 denní pobyt u moře.



NAINSTALOVANÝ ZÁVĚSNÝ SYSTÉM



**ZVEDACÍ JEDNOTKA
ZÁVĚSNÉHO SYSTÉMU**

Činnosti pracovníků v sociálních službách

Na odděleních byly v loňském roce nepostradatelnou součástí týmu **aktivizační pracovníce**, které se zabývaly aktivizací převážně imobilních, nesoběstačných a méně soběstačných klientů. Pracovaly s klienty individuálně nebo v malých skupinkách, používaly prvky bazální stimulace, ergoterapie, muzikoterapie, zooterapie, aromaterapie, doprovázely klienty na akce pořádané Domovem, procházky, vedly kroužky pečení, cvičení, procvičování paměti. Pracovnice spolu s klienty vytvořily krásné zahrádky v areálu u svých oddělení, kde pěstovaly okrasné květiny, keře, zeleninu, kterou využívaly při společném vaření.

Pracovníci v sociálních službách zajišťují pomoc při zvládání běžných úkonech péče o vlastní osobu

- Přímá obslužná péče a podpora klientů k samostatnosti
- Nácvik jednoduchých denních činností a poskytování pomoci při osobní hygieně, koupání klientů, výměna inkontinenčních pomůcek a péče o pokožku
- Podávání stravy, mytí nádobí na kuchyňkách

- Oblékání klientů, převlékání lůžek
- Pravidelné vážení klientů
- Aktivizační činnosti s klienty, používání prvků bazální stimulace u imobilních klientů
- Příprava klientů na vyšetření, k hospitalizaci
- Doprovázení klientů na plánovaná vyšetření
- Péče o umírající a o zemřelé
- Individuální plánování poskytované sociální služby
- Sestavování plánů péče a vedení příslušné dokumentace
- Vedení dokumentace v programu Cygnus 2 v rámci svých kompetencí

Pracovnice úklidu

Náš tým tvoří také pracovnice úklidu, které se staraly se celý rok o čistotu a pořádek na odděleních. Jejich práce byla velice náročná, tak jako pro všechny pracovníky Domova.

V loňském roce jsme pro zkvalitnění péče zakoupili:

- Aktivní a pasivní antidekubitní matrace
- Elektricky polohovatelná lůžka
- Instalace závěsného zvedacího a transportního zařízení ROOMER
- Mobilní sprchovací systém RUBY
- Instalace nového signalizačního zařízení
- Motoped na fyzioterapii
- Teleskopické zástěny do pokojů
- Polohovací antidekubitní pomůcky
- Prostěradla, antidekubitní podložky
- Mechanické invalidní vozíky
- Manipulační vozíky na prádlo
- Nábytek na pokoje – jídelní stolky k lůžku, poličky
- Lednice
- Zdravotnický materiál

- Nábytek do zrekonstruovaných pokojů
- Zdravotnické a úklidové vozíky
- Servírovací vozíky, vozíky na léky
- Noční stolky
- Toaletní křesla
- Myčky na nádobí, vyhřívací vůz na přepravu stravy, servírovací vozíky
- Čisticí stroje pro pracovníky úklidu

Ke zlepšení poskytované péče také přispěla rekonstrukce pokojů, průběžné malování chodeb a pokojů, instalovalo se nové signalizační zařízení na pokojích klientů. Dokoupili jsme další mobilní sprchovací systémy RUBY pro koupání imobilních klientů pro komfortnější způsob hygieny u těchto klientů. Dalším skvělým počinem v loňském roce byla instalace stropního zvedacího a asistenčního systému Roomer od švédského výrobce Human Care na 6. patrech všech tří odděleních. Je to systém kolejnic, zvedacích jednotek a speciálních asistenčních vaků, pomocí kterého můžeme zvednout a v dosahu kolejnic dopravit jakkoliv postižené klienty a asistovat jim při různých úkonech. Například je možné snadno zvládnout běžné denní aktivity, jako jsou koupání, sprchování, použití WC, ale také polohování na lůžku. Zaměstnanci si tento systém velice oblíbili pro rychlý, bezpečný provoz, je jednoduchý na obsluhu a pohodlný pro přepravované osoby.

V loňském roce jsme se zapojili do projektu skupinové Telerehabilitace. Programu se účastnilo několik desítek klientů našeho Domova, pro které mělo pravidelné cvičení pozitivní výsledky. A to nejen pro naše klienty, ale i pro zaměstnance tím, že docházelo k oživení denních aktivit, zlepšení kvality péče a podpory psychiky našich klientů.

Všichni pracovníci ošetrovatelského úseku absolvovali v loňském roce vzdělávací semináře k prohloubení odbornosti při práci v Domově a při péči o klienty v Domově se zvláštním režimem. Započali jsme také dvouletý projekt vzdělávání v oblasti paliativní péče.

Velké poděkování patří všem zaměstnancům a klientům za trpělivost při rekonstrukcích, které v Domově probíhaly. Vše se dělo za běžného provozu a to bylo pro všechny velice náročné zvládat bourání, hluk, prach, různá provozní omezení, nepořádek, stěhování „všeho a všech“. Bohužel to jinak nejde. Výsledkem je ale nové krásné prostředí pro život klientů a moderní pracovní prostředí pro zaměstnance.

3. EKONOMICKÝ ÚSEK

Zaměstnanci ekonomického úseku zabezpečovali v roce 2023 provoz Domova a jeho veškeré ekonomické potřeby (rozpočet, dotace, kontrola plnění závazných ukazatelů, účtování, styk s bankou a ostatními úřady, mzdy a personalistika, pokladna, vedení depozit, faktury, výkazy a statistika, inventarizace, vnitřní předpisy a další činnosti).

Seznámení s hospodařením Domova v roce 2023

Náklady (v tis. Kč)	173849,84
Spotřeba materiálu	24624,26
Spotřeba energií (elektrina, plyn, voda)	7989,71
Opravy a udržování	15072,40
Cestovné	11,91
Náklady na reprezentaci	22,90
Služby	3488,43
Mzdové náklady	81154,08
Zákonné pojištění	26845,39
Zákonné sociální náklady	2397,77
Daně a poplatky	7,50
Ostatní náklady	8329,95
Odpisy	3905,54
Celkem	173849,84

Výnosy (v tis. Kč)	175195,70
Výnosy z pronájmu	44,76
Úhrady za služby	106329,30
Čerpání fondů	80,83
Ostatní výnosy	3644,04
Dotace MPSV - SKÚ	50135,50
Příspěvek na provoz	14961,27
Celkem	175195,70

Hodnocení doplňkové činnosti

Domov Sedlčany, poskytovatel sociálních služeb, má ve zřizovací listině schválenou doplňkovou činnost (vaření obědů, hostinskou činnost, nákup a prodej).

Náklady za rok 2023	9157,54
Výnosy za rok 2023	9164,96
Výsledek hospodaření za rok 2023	7,42

Investiční akce uskutečněné v roce 2023 (v tis. Kč)

Investiční akce uskutečněné v roce 2023	V tis. Kč
Nákup Pračky a sušičky	632
Nákup myčky nádobí 4 ks	281
PD-revitalizace pláště budov	1031
Nákup-spirálový hnětač	174
2ks protipožární automaticky posuvné dveře	459
4 ks podlahový mycí stroj	282
Komplexní oprava stávající signalizace sestra-pacient 1. pavilon	3345
Vícemístné motorové vozidlo pro přepravu klientů	1277
4 ks zvedací židle	496
Aktivně pasivní přístroj pro horní a dolní končetiny	175
Dodání 2 ks profesionální průchozí myčky	906
Průmyslová profesionální pračka o objemu 18 kg	331
Dřevěné odpočinkové sezení	1036
TDS-Novostavba odpočinkového sezení	59
Stropní zvedací asistenční systém	4792
Revitalizace pláště budov PD	48

Personální zajištění

V posledních letech je stále velkým problémem nedostatek zaměstnanců. Velice náročné je sestavit stabilní tým pracovníků, kteří by byli schopni trvale vykonávat psychicky i fyzicky náročné povolání. Další věcí, která by mohla ovlivnit chod Domova je i celkem velká nemocnost zaměstnanců. V těchto případech jsme využili výpomoc pracovníků, kteří pracovali na DPP, tak aby nebyl nijak omezen provoz a nezbytná péče.

Ke dni 31. 12. 2023 bylo v našem Domově zaměstnáno 205 zaměstnanců. V přímé péči o seniory pracovalo 69 % pracovníků.

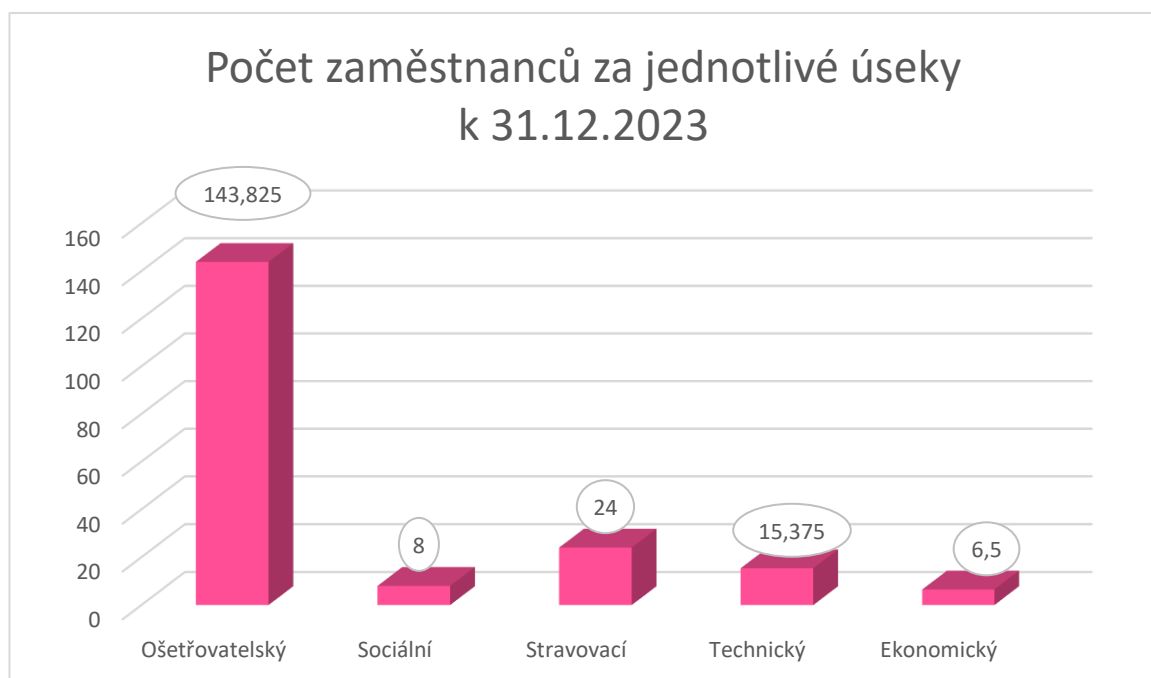
Personální zajištění k 31. 12. 2023

Funkce	Pracovní úvazek
Ředitel	1
Vedoucí ekonomického úseku	1
Technik	1
Všeobecná sestra	20
Praktická sestra	1,5
Fyzioterapeut	0,875
Nákupčí – zásobovač	2
Finanční účetní	3
Administrativní pracovník	0,5
Referent	1
Technik IT	1
Sociální pracovník v soc. péči	8
Provozní	1
Kuchař	12
Pomocný kuchař	10
Pracovník v sociálních službách	105,575
Provozní zámečnický - údržbář	1
Instalatér - údržbář	1
Elektromechanik - údržbář	2
Šička	2

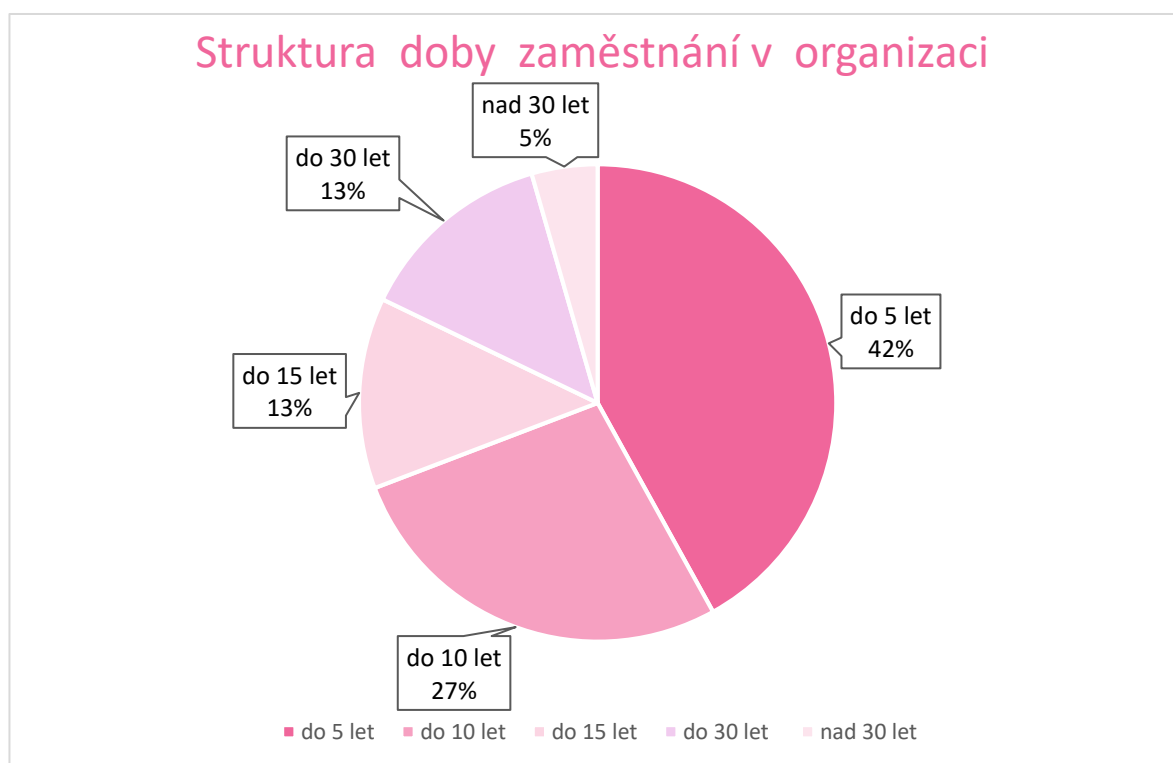
Pracovník prádelny	6
Uklízečka	16,25
Celkový úvazek:	197,7
Fyzický počet pracovníků:	205
Pracovní neschopnost za rok 2022:	9,72 %

Zaměstnanci Domova Sedlčany jsou rozděleni do těchto úseků:

1. ***ošetřovatelský*** (všeobecné sestry, fyzioterapeutky, pracovníce v sociálních službách, uklízečky)
2. ***sociální*** (sociální pracovníce)
3. ***stravovací*** (vedoucí stravovacího úseku, kuchařky, pomocné kuchařky, nákupčí – zásobovač)
4. ***technický*** (vedoucí technického úseku, pracovníci prádelny, údržbáři, nákupčí – zásobovač, IT technik)
5. ***ekonomický*** (ředitel, vedoucí ekonomického úseku, finanční účetní, administrativní pracovník, referent)



Počet zaměstnanců, kteří nastoupili v roce 2023	31
Počet zaměstnanců, kteří ukončili pracovní poměr v roce 2023	30
Počet zaměstnanců, kteří pracovali v roce 2023 na DPP	29
Počet úvazků, kteří pracovali v roce 2023 na DPP	2,2



4. STRAVOVACÍ ÚSEK

Stravovací úsek sčítal v roce 2023 celkem 24 pracovníků. Vedoucí kuchyně, nákupčí – zásobovač, 12 kuchařů a 10 pomocných zaměstnanců.

Rozdělení a rozmanitost stravy

Klientům Domova Sedlčany byla poskytována strava v rozsahu pěti denních dávek (snídaně, přesnídávka, oběd a večeře). Pro diabetiky, kteří přijímají insulin, je podávána i druhá večeře. Do jídelníčků se zařazovaly všechny dostupné druhy čerstvé i mražené zeleniny a ovoce, které byly v danou dobu na trhu. Dohlížející nutriční terapeutka zajišťovala dodržování nutričních hodnot stravy a dohlížela na dodržování zásad zdravé výživy, u každého klienta konzultujeme jeho zdravotní stav s ošetřujícím lékařem a nutričním lékařem se zaměřením na vyhovující dietu.

Doplňkem stravy je podávána nutriční podpůrná výživa, která se podává klientům na doporučení nutričního lékaře dle jeho zdravotního stavu.



KLIENTI A JEJICH VÝROBA TRDELNÍKŮ

Strava pro diabetiky

Významná pozornost byla věnována diabetikům, kterým byla podávána diabetická strava a hodnotná druhá večeře, tvořená především z tmavého chleba, celozrnného pečiva, kvalitních sýrů,

mléčných jogurtů a dalších produktů doporučených ošetřujícím lékařem. Naším klientům - diabetikům, jsme dle doporučení lékařů připravovali individuální jídelní lístky na míru.

Úprava stravy pro klienty s potížemi

Klientům, kteří měli problémy s polykáním, jsme podávali stravu ve formě mleté, krájené, strouhané, či mixované ve speciálních strojích a na speciálních dělených talířích. Pro klienty se zhoršeným zdravotním stavem byly zařazeny výživové doplňky, které nahradily plnohodnotnou stravu. Vhodnou formu podávané stravy určil nutriční lékař na základě vyšetření zdravotního stavu klienta.

Nadále se nám dařilo v roce 2023 ve spolupráci s českou společností, která vyrábí nutriční výrobky, zajišťovat tíživý problém týkající se klientů se zažívacími potížemi, doprovázenými s celkovou nefunkčností procesu polykání. Klientům pod odborným dozorem lékaře, zdravotních sester a nutriční terapeutky je do oblasti žaludku zavedena sonda, která cestou dávkovací pumpy přímo zaručuje přísun odpovídající potřebné výživy organismu.



VYSTOUPENÍ DĚTÍ ZE ŠKOLKY NA HLAVNÍ JÍDELNĚ

Komise a návrhy jídelních lístků

Návrhy jídelních lístků byly konzultovány s vedoucími oddělení, případně s pracovníci kvality služeb Domova. Stravovací komise byly pravidelně uskutečňovány jedenkrát za měsíc a to každé první pondělí v měsíci na velké jídelně stravovacího provozu za účasti vedení Domova.

Přenosová kamera zprostředkovávala přímé přenosy z těchto stravovacích komisí na televizní přijímače na pokoje našich imobilních klientů. Při pravidelném měsíčním hlášení byli klienti průběžně informováni o případných návrzích a změnách v jídelních režimech. Každý den ráno byli seznámeni s jídelníčkem v daný den.

Klienti mohou připomínkovat podávání, kvalitu či podávat ostatní návrhy ohledně stravy. O těchto připomínkách, návrzích apod. jsou vedené písemné záznamy, které jsou uloženy jak u vedoucího stravovacího provozu, tak i u sociálních pracovníků našeho Domova.



VENKOVNÍ POSEZENÍ SE ZÁBAVOU

Pitný režim

Po celý den je přísně dbáno na dodržování pitného režimu. Po dobu 24 hodin měli klienti v určených prostorách Domova na malých jídelnách k dispozici celou řadu nápojů, především hořký nebo sladký čaj, kvalitní ochucené nápoje různého druhu, ovocné šťávy, sirupy, džusy, pitnou vodu s citronem a ovocem. V roce 2023 měli možnost pít vodu z přístrojů s nanouhlíkovým vodním filtrem. Na každém oddělení byl instalován jeden Filbec, stroj na studenou a teplou vodu filtrovanou těmito nanouhlíkovými filtry. Cenné minerály, přirozeně obsažené ve vodě, nejsou filtrem odstraňovány. Výdejníky filtrované teplé i studené vody jsou instalovány na každé kuchyňce příslušného oddělení. Tato mimořádná schopnost tohoto zařízení dělá pitnou vodu zcela unikátní.

Zvýšená pozornost byla ze strany veškerého personálu věnována této oblasti zejména v letních, teplotně výrazných měsících.

Nadále jsou k dispozici nápojové automaty jak na slazené nápoje tak i na čistou, pitnou filtrovanou vodu ve všech prostorách stravovacího provozu. Využití těchto přístrojů je možné jak pro klienty, tak i pro zaměstnance Domova v rámci pitného režimu.

Součástí nabídky stravování a pitného režimu jsou i diabetické nápoje.

Na celém Domově se zvláštním režimem jsou nápoje podávány obsluhujícím personálem, který má za úkol sledovat a zapisovat pitný režim klientů.

Klienti mají možnost využít nápojových automatů neomezeně, kdykoliv 24 hodin denně a nepřetržitě si vybrat z minimálně pěti možných nápojů.

Cukrárna – Kavárna U Václava

V roce 2023 byla v provozu zrekonstruovaná Cukrárna i kavárna u Václava, která zajišťovala doplňkový prodej. Pro klienty jsme zajišťovali ambulantní prodej pracovníci Domova donáškou z naší kavárny na pokoje klientů, kteří jsou imobilní.

Nemalou mírou zajišťovala doplňkový prodej po dobu 24 hodin i recepce Domova. Zde si mohli klienti zakoupit veškerý doplňkový sortiment jako např. chlebíčky, zákusky, pochutiny, ale i také nezbytné hygienické potřeby, vitamíny, noviny a další sortiment.



ŠOUPANÁ NA HLAVNÍ JÍDELNĚ

34

V jídelně je k dispozici velká celoplošná televize, kde klienti mohli sledovat televizní přenosy při samotném stravování nebo individuálně. Na jídelně stravovacího provozu byli klienti obsluhováni pracovníky stravovacího úseku a i zde měli možnost tlumočit svá přání, objednávky jídel a požadavky nebo využít schránek, sešitů přání, stížností a pochval.



SKÁKACÍ HRAD PRO DĚTI NA AKCI DEN DOMOVA

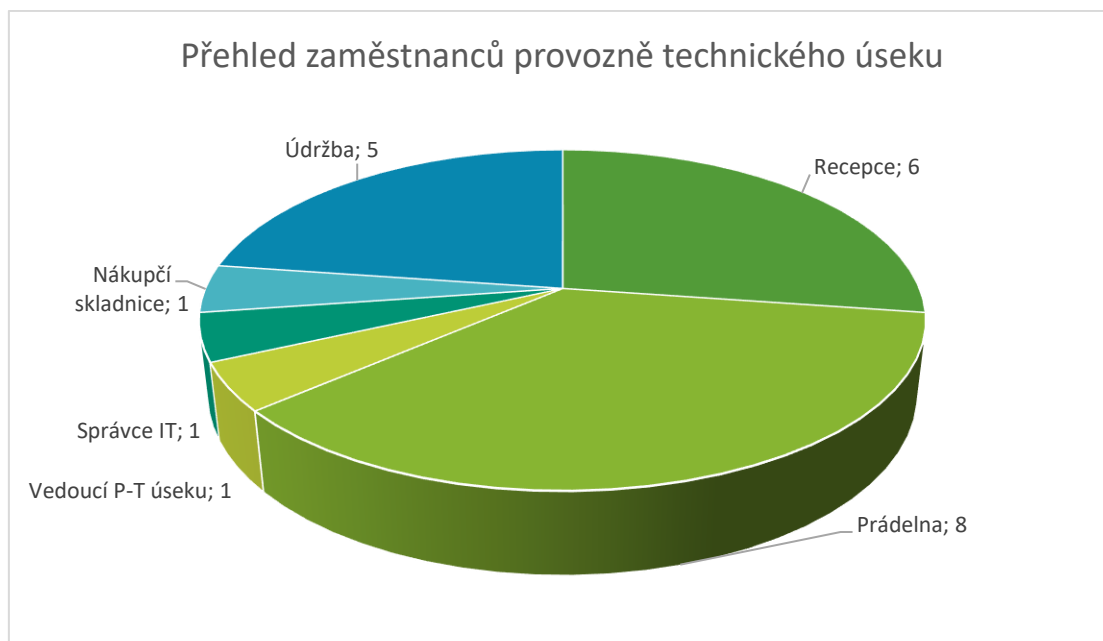
Služby pro veřejnost a ocenění

Stravovací provoz zajišťoval stravování nejen klientům našeho Domova, ale i prostřednictvím pečovatelské služby, seniorům města Sedlčany. Vařili jsme i pro zaměstnance našeho Domova a další veřejnost. Vařili jsme pro místní nemocnici Mediterra Sedlčany a to jak obědy, tak i večere. Rozšířili jsme nabídku o další nová, netradiční, dietní a chutná jídla tak, aby vše bylo v souladu s přáním nemocnice Sedlčany a naším Domovem. Kvalitu a skladbu jídel dovážených do nemocnice konzultujeme s pracovníci, která má na starosti nutriční výživu v nemocnici.

Personál stravovacího úseku se průběžně po celý rok 2023 zúčastňoval odborných kurzů, přednášek a konferencí ohledně stravování v sociálních službách.

5. TECHNICKÝ ÚSEK

Provozně – technický úsek v roce 2023 zabezpečoval chod Domova Sedlčany na výborné úrovni. Provozně – technický úsek - prádelna (8 zaměstnanců – z toho 1 dlouhodobě nemocná), recepce (6 zaměstnanců z toho 2 na částečný úvazek), údržba (5 zaměstnanců z toho 1 na částečný úvazek), nákupčí skladnice, správce IT a vedoucí provozně-technického úseku. Celkem tedy 21 osob.



Činnosti prádelny

- Praní prádla
- Žehlení, mandlování prádla
- Drobné opravování oděvů
- Přišívání zipů, knoflíků

Celkem se v prádelně za rok 2023 vypralo a vyžehlilo 270.783 kg prádla, což je skoro o 16.000 kg prádla více než v roce 2022.

Údržba

Údržba areálu Domova Sedlčany probíhala za pomoci 5 zaměstnanců údržby. Společně udržovali interiér a exteriér Domova a prováděli opravy nejrůznějšího charakteru:

- instalátérské práce
- elektrikářské práce
- zámečnické práce
- truhlářské práce
- malířské práce
- drobné opravy

Společně zabezpečovali technický stav vozidel:

- Peugeot Expert combi premium RZ 1SA 53-01
- Škoda Rapid RZ 2ST 16-46
- Škoda Roomster RZ 2SY 61-94
- Dacia Dokker RZ 4SN 69-74
- Citroen C4Spacetour RZ 4SZ 29-78
- Volkswagen Caravella RZ 6SA 25-55
- Traktor XDC 1401



**NOVÉ KOVOVÉ ZÁBRADLÍ
NA 3. PAVILONU**

Uzávěrku PHM, řešení a objednávání oprav, garanční prohlídky vozidel a provádění nejrůznějších kontrol zabezpečoval vedoucí provozně technického úseku.

Recepce

V roce 2023 recepci zabezpečovalo 6 zaměstnanců. Nabízeli klientům i veřejnosti vystavené zboží vlastní výroby, podávali kávu, zajišťovali parkování v objektu, prováděli obchůzky objektu a parkoviště, pečovali o akvárium, obsluhovali telefonní ústřednu a prováděli hlášení do rozhlasu.

Další činnosti provozně – technického úseku

- Zpracovávání kompletní dokumentace poptávkového řízení k veřejným zakázkám dle úst. §12 odst. 3 a §18 odst. 5 a §6 zákona č. 137/2006 Sb., o veřejných zakázkách, ve znění pozdějších předpisů.
- Zabezpečování revizí
- Vedení přehledu energií
- Evidence, vyúčtování a aktualizace místního telefonního seznamu

Spolupráce v roce 2023

Domov v roce 2023 spolupracoval s firmou POUR servis, která pro organizaci zajišťovala kompletní požární ochranu i bezpečnost práce. Prováděla školení, проверки BOZP. Požární poplachové cvičení bylo provedeno ve spolupráci s HZS Sedlčany.

Další spolupráce probíhala s firmou Poradenství civilní ochrany, která pro naši organizaci zpracovává, aktualizuje a provádí školení plánu opatření zařízení sociálních služeb při vzniku mimořádných událostí a krizových situací.

V oblasti prevence Domov Sedlčany spolupracoval s firmou Šimandl, která provádí nejméně 1x za 3 měsíce nebo dle potřeby deratizaci a dezinfekci celého areálu Domova Sedlčany.

Uskutečněné investice v roce 2023 (nad 100.000,-Kč)

2 ks profesionální myčky nádobí do kuchyně – 749 tis. Kč

4 ks zvedací židle – 409 tis. Kč

Oprava pokojů klientů – 2.034 tis. Kč

22 ks elektricky polohovatelných lůžek – 736 tis. Kč

Stropní zvedací a asistenční systém – 4.495 tis. Kč

26 ks kovových lavic – 710 tis. Kč

84 zdravotních antidekubitních matrací – 715 tis. Kč

4 ks mobilní sprchový systém – 745 tis. Kč

21 ks plně automatických a flexibilních vzduchových antidekubitních matrací – 729 tis. Kč

32 ks PC sestav a 18 ks monitorů – 480 tis. Kč

Oprava místností č. 102, 103, 104, 105 a 106 – 1.374 tis. Kč

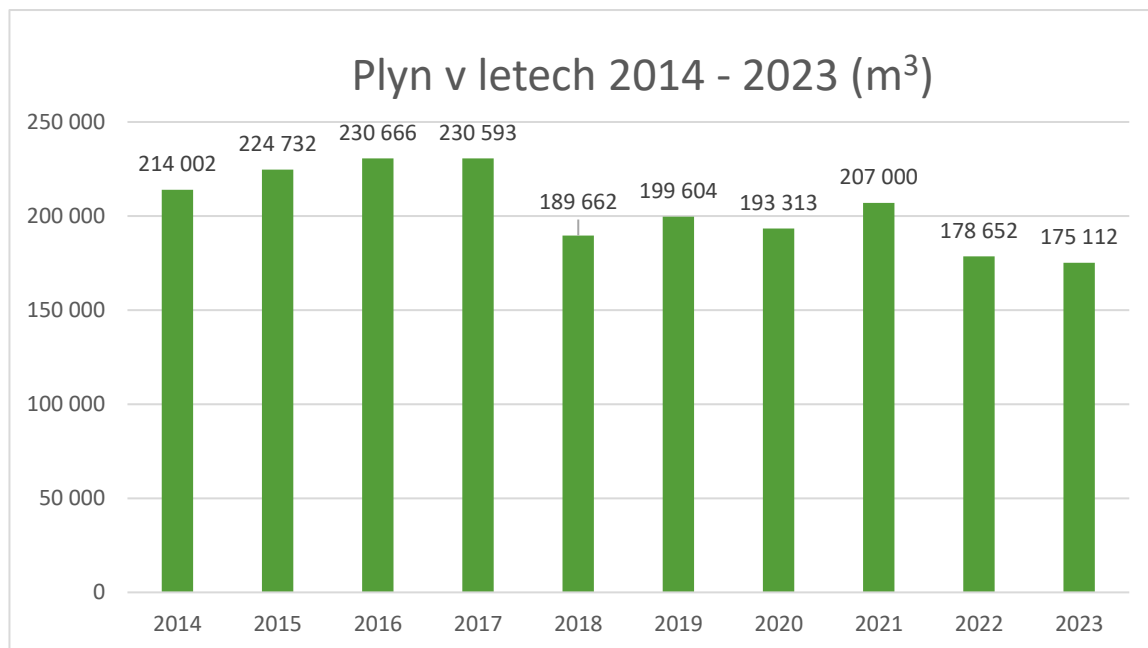
18 kg profesionální průmyslová pračka prádla – 273 tis. Kč

Stavební úpravy terasy budovy stravování – 714 tis. Kč

Dodání 6 protihlukových vozíků, 9 jídelních vozů a 3 vozů na špinavé prádlo – 330 tis. Kč

Výměna zábradlí na schodišti pavilonu č. 3 – 1.383 tis. Kč

Přehled spotřebovaných energií v roce 2023



Voda celkem

studená: 18.121 m³

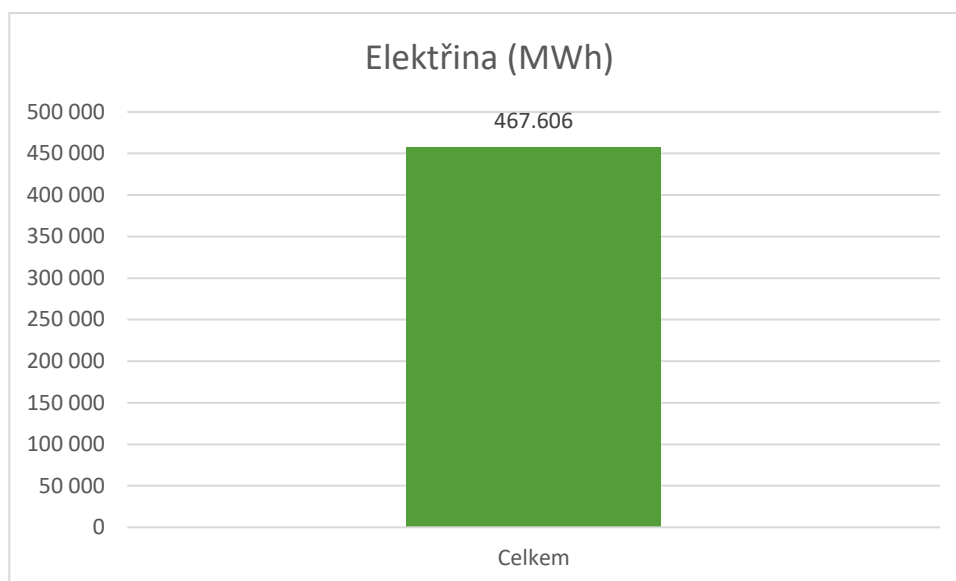
Elektřina:

Celkem: 467.606 MWh

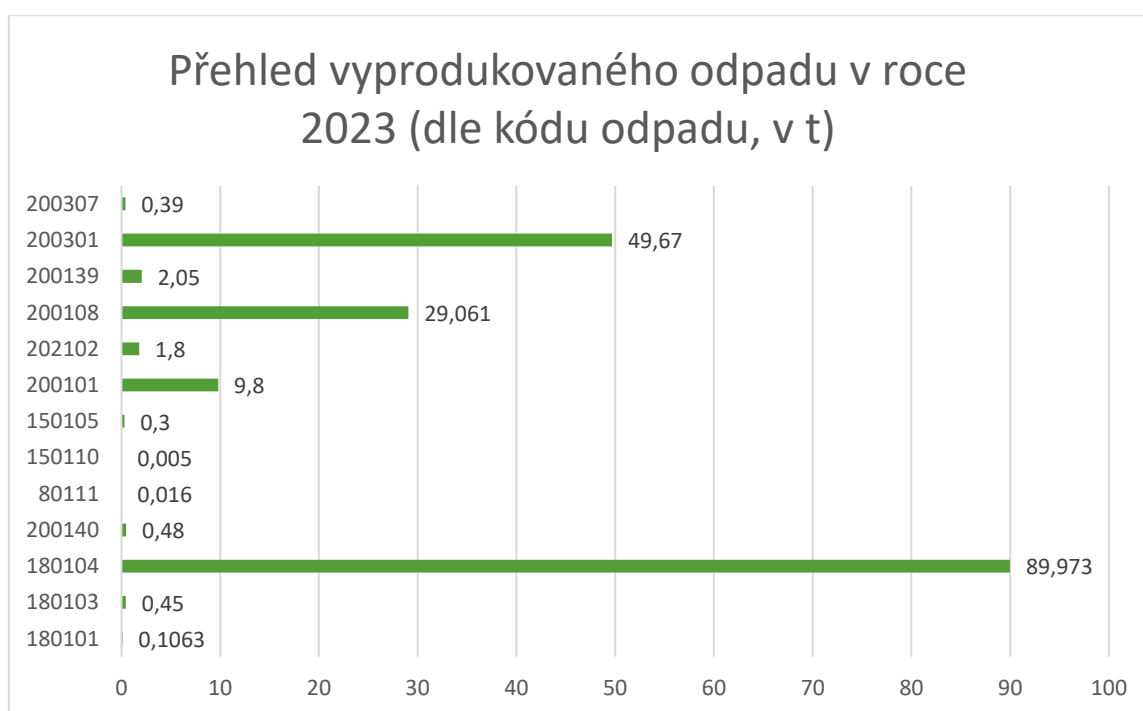


UKÁZKA KOVOVÝCH LAVIC

39



Přehled vyprodukovaného odpadu v roce 2023



ZÁVĚR

Celý rok jsme se snažili naplňovat naše motto: **Domov Sedlčany, Domov se srdcem** a tomuto chceme podřídít činnost i v roce 2024.

Budeme se snažit naši službu zkvalitňovat, abychom zůstali v podvědomí klientů i široké veřejnosti, jako jeden z nejlepších Domovů Středočeského kraje.

Sedlčany 5. 3. 2024

Mgr. Jaroslava Kocíková MBA, MBE

ředitelka

