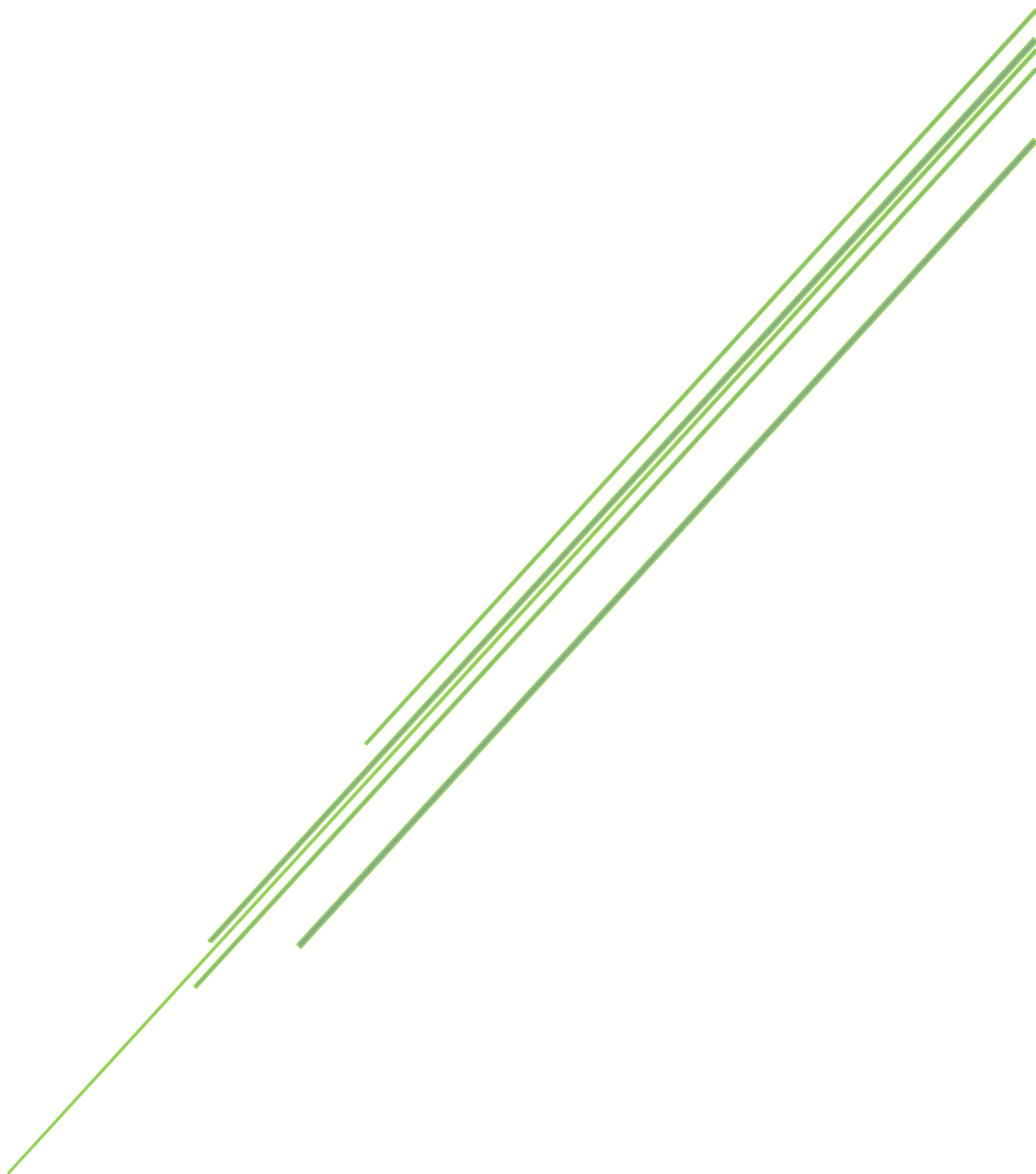




VÝROČNÍ ZPRÁVA ZA ROK 2018



DOMOV SEDLČANY, POSKYTOVATEL SOCIÁLNÍCH SLUŽEB

Středočeský kraj

OBSAH

ÚVOD	3
ZÁKLADNÍ ÚDAJE O DOMOVĚ	4
O DOMOVĚ.....	5
HISTORIE DOMOVA	9
ZÁKLADNÍ ÚDAJE O SLUŽBÁCH A KLIENTECH	10
PRÁCE JEDNOTLIVÝCH ÚSEKŮ.....	16
1. <i>Sociální úsek</i>	<i>16</i>
2. <i>Ošetrovatelský úsek.....</i>	<i>25</i>
3. <i>Ekonomický úsek</i>	<i>31</i>
4. <i>Stravovací úsek.....</i>	<i>36</i>
5. <i>Technický úsek.....</i>	<i>40</i>
ZÁVĚR	47

ÚVOD

Vážení čtenáři,

rok 2018 uběhl jako voda a my se znovu setkáváme nad stránkami Výroční zprávy Domova Sedlčany, poskytovatele sociálních služeb, největší příspěvkové organizace Středočeského kraje.

Těší mě váš zájem a jsem ráda, že jste si dokonce někteří z vás sami nebo s pomocí rodiny vybrali náš Domov pro další životní cestu. Věřím, že vaši důvěru nezklameme, že u nás najdete vše, co hledáte a očekáváte radost, pohodu i nový smysl života.

Prvotním cílem po celý rok bylo zajištění kvalitních a individuálních potřeb všech našich obyvatel.

Přála bych si, aby se naše zařízení neustále zlepšovalo a mělo co nového nabídnout. Za pomoci Středočeského kraje a sponzorů jsme v minulém roce investovali do oprav, modernizace a rozvoje služeb nemalé finanční částky.

Naši zaměstnanci dělají svoji práci nejen kvalifikovaně, ale především celým svým srdcem. Vždy jsou připraveni pomoci klientům i rodině.

Celému personálu Domova Sedlčany patří velké poděkování za jejich každodenní psychicky i fyzicky náročnou práci.

Pokud budete pokračovat ve čtení Výroční zprávy Domova Sedlčany, sami se přesvědčíte, že máme být na co hrdí.

Přeji vám všem krásný a úspěšný rok 2019.

Mgr. Jaroslava Kocíková, MBA, MBE

ředitelka Domova

ZÁKLADNÍ ÚDAJE O DOMOVĚ

Zřizovatel organizace:	Středočeský kraj se sídlem v Praze 5, Zborovská 11, 150 21 Praha 5
Název organizace:	Domov Sedlčany, poskytovatel sociálních služeb
Adresa organizace:	U Kulturního domu 746, 264 01 Sedlčany
Forma pobytu:	celoroční pobytová služba
Telefon:	318 841 811 nebo 812
E-mail:	info@domovsedlcany.cz
Internetové stránky:	www.domovsedlcany.cz
Vedení domova:	Mgr. Jaroslava Kocíková, MBA, MBE ředitelka tel.: 318 841 814, e-mail: jaroslava.kocikova@domovsedlcany.cz
Ekonomický úsek:	Martina Hermová, vedoucí ekonomického úseku, zástupce ředitelky tel.: 318 841 838, e-mail: martina.hermova@domovsedlcany.cz
Sociální úsek:	Bc. Hana Kubištová, DiS., vedoucí sociálního úseku tel.: 318 841 866, e-mail: hana.kubistova@domovsedlcany.cz
Ošetrovatelský úsek:	Jana Skořepová, DiS., vedoucí zdravotně ošetrovatelského úseku tel.: 318 841 827, e-mail: jana.skorepova@domovsedlcany.cz
Stravovací úsek:	Václav Čížek, vedoucí stravovacího úseku tel.: 318 841 830, e-mail: vaclav.cizek@domovsedlcany.cz
Provozně technický úsek:	Mgr. Zdeněk Hrstka, vedoucí provozně technického úseku tel.: 318 841 809, e-mail: zdenek.hrstka@domovsedlcany.cz

O DOMOVĚ

Domov Sedlčany je pobytovým zařízením, které poskytuje sociální službu seniorům a lidem se sníženou soběstačností v podmínkách blížících se běžnému způsobu života. Zaregistrován je jako Domov pro seniory od 57 let a od 1. 1. 2017 i jako Domov ze zvláštním režimem s 54 lůžky. Službu poskytuje dle **Zákona 108/ 2006 Sb., o sociálních službách**.

Poslání

Posláním Domova Sedlčany je zajištění důstojného a aktivního života seniorů, kteří jsou z důvodu věku, snížené soběstačnosti a sociální situaci odkázáni na pomoc druhé osoby.

Zásady

- Dodržování lidských práv
- Individuální přístup
- Vzájemný respekt a tolerance
- Respektování mlčenlivosti a diskrétnosti

Poskytované sociální služby

- Domov pro seniory – pobytová služba
- Domov se zvláštním režimem – pobytová služba

DS	DZR
Cílová skupina: senioři	Cílová skupina: osoby s chronickým duševním onemocněním
Věková struktura cílové skupiny: od 57 let	Věková struktura cílové skupiny: 57 let a výše
Kapacita: 246 lůžek	Kapacita: 54 lůžek
Dlouhodobé cíle <ul style="list-style-type: none">• Poskytovat uživatelům odbornou pobytovou službu v souladu se Standardy kvality sociálních služeb a s ostatními vnitřními dokumenty Domova Sedlčany	Dlouhodobé cíle <ul style="list-style-type: none">• Zajištění důstojnosti a bezpečnosti klientů• Podpora soběstačnosti

<ul style="list-style-type: none"> • Zajistit kvalifikovaný personál pro rostoucí potřeby cílové skupiny • Průběžně vylepšovat prostředí zařízení • Získání certifikátu standardizace nutriční péče 	<ul style="list-style-type: none"> • Vzdělávat zaměstnance s cílem zajistit potřeby uživatelů s chronickým duševním onemocněním
Krátkodobé cíle <ul style="list-style-type: none"> • Zavedení nové koncepce zaměřené na individuální péči o klienta • Prohloubení bazální stimulace • Rekonstrukce výtahu • Rekonstrukce pokojů • Rozšíření canisterapie 	Krátkodobé cíle <ul style="list-style-type: none"> • Navýšení kapacity • Zavedení nové koncepce individuální péče • Prohloubení znalostí bazální stimulace • Rozšíření řad odborných lékařů • Nákup pomůcek pro aktivizaci klientů s demencí
Poskytované služby: <p>1. Ubytování včetně úklidu, praní a drobných oprav ložního a osobního prádla a ošacení, žehlení.</p> <p>2. Poskytnutí stravy</p> <p>Zajištění celodenní stravy odpovídající věku, zásadám racionální výživy a potřebám dietního stravování v rozsahu 5 jídel za den.</p> <p>3. Pomoc při zvládání běžných úkonů péče o vlastní osobu:</p> <p>Pomoc při oblékání a svlékání včetně speciálních pomůcek.</p> <p>Pomoc při přesunu na lůžko nebo vozík.</p> <p>Pomoc při vstávání z lůžka, uléhání, změna poloh.</p> <p>Pomoc při podávání jídla a pití.</p> <p>Pomoc při prostorové orientaci, samostatném pohybu ve vnitřním i vnějším prostoru.</p>	Poskytované služby: <p>1. Ubytování včetně úklidu, praní a drobných oprav ložního a osobního prádla a ošacení, žehlení.</p> <p>2. Poskytnutí stravy</p> <p>Zajištění celodenní stravy odpovídající věku, zásadám racionální výživy a potřebám dietního stravování v rozsahu 5 jídel za den.</p> <p>3. Pomoc při zvládání běžných úkonů péče o vlastní osobu:</p> <p>Pomoc při oblékání a svlékání včetně speciálních pomůcek.</p> <p>Pomoc při přesunu na lůžko nebo vozík.</p> <p>Pomoc při vstávání z lůžka, uléhání, změna poloh.</p> <p>Pomoc při podávání jídla a pití.</p> <p>Pomoc při prostorové orientaci, samostatném pohybu ve vnitřním i vnějším prostoru.</p>

<p>4. Pomoc při osobní hygieně nebo poskytnutí podmínek pro osobní hygienu:</p> <p>Pomoc při úkonech osobní hygieny.</p> <p>Pomoc při základní péči o vlasy a nehty.</p> <p>Pomoc při použití WC.</p> <p>5. Zprostředkování kontaktu se společenským prostředím:</p> <p>Podpora a pomoc při využívání běžně dostupných služeb a informačních zdrojů.</p> <p>Pomoc při obnovení nebo upevnění kontaktu s rodinou a pomoc i podpora při dalších aktivitách podporujících sociální začleňování osob.</p> <p>6. Sociálně terapeutické činnosti:</p> <p>Socioterapeutické činnosti, jejichž poskytování vede k rozvoji nebo udržení osobních a sociálních schopností a dovedností podporujících sociální začleňování osob.</p> <p>7. Aktivizační činnosti:</p> <p>Volnočasové aktivity.</p> <p>Pomoc při obnovení nebo upevnění kontaktu s přirozeným sociálním prostředím.</p> <p>Nácvik a upevňování motorických, psychických a sociálních schopností i dovedností.</p> <p>8. pomoc při uplatňování práv, oprávněných zájmů a při obstarávání osobních záležitostí:</p> <p>Pomoc při komunikaci vedoucí k uplatňování práv a oprávněných zájmů</p>	<p>4. Pomoc při osobní hygieně nebo poskytnutí podmínek pro osobní hygienu:</p> <p>Pomoc při úkonech osobní hygieny.</p> <p>Pomoc při základní péči o vlasy a nehty.</p> <p>Pomoc při použití WC.</p> <p>5. Zprostředkování kontaktu se společenským prostředím:</p> <p>Podpora a pomoc při využívání běžně dostupných služeb a informačních zdrojů.</p> <p>Pomoc při obnovení nebo upevnění kontaktu s rodinou a pomoc i podpora při dalších aktivitách podporujících sociální začleňování osob.</p> <p>6. Sociálně terapeutické činnosti:</p> <p>Socioterapeutické činnosti, jejichž poskytování vede k rozvoji nebo udržení osobních a sociálních schopností a dovedností podporujících sociální začleňování osob.</p> <p>7. Aktivizační činnosti:</p> <p>Pomoc při obnovení nebo upevnění kontaktu s přirozeným sociálním prostředím.</p> <p>Nácvik a upevňování motorických, psychických a sociálních schopností i dovedností.</p> <p>8. pomoc při uplatňování práv, oprávněných zájmů a při obstarávání osobních záležitostí:</p> <p>Pomoc při komunikaci vedoucí k uplatňování práv a oprávněných zájmů</p>
--	---

Celý areál Domova tvoří tři sedmipodlažní ubytovací budovy panelového typu a dvoupodlažní pavilon pro stravovací provoz i společenské účely. Ubytovací plocha v objektech je 3 300 m² a provozní plocha 7 100 m². Rozloha pokojů činí v průměru 11 m² na klienta. Všechny pavilony jsou propojeny spojovacími chodbami. Ve všech ubytovacích pavilonech jsou dva osobní výtahy a jeden lůžkový výtah. Nájezdy do budov i výtahy umožňují bezbariérový přístup.

Domov je vybaven telefonní a rozhlasovou ústřednou a centrálním rozvodem videa. Ve všech provozech jsou instalovány osobní počítače a internet.

Vytápění budov a ohřev teplé vody je zajištěn místními plynovými kotelny s podporou solárního zařízení. Dodávky el. energie, studené vody i odpadů jsou zajištěny dodavatelsky. Ve všech budovách je rozvod požární vody a na některých pokojích jsou nainstalovány hlásiče požáru. Ve stravovací a společenské budově, koridoru a chodbách se nachází rozvod nouzového osvětlení.

Kolem budov Domova je upravená parková zahrada. K posezení slouží různě rozmístěné lavičky a prostor pro posezení s venkovním krbem, pro aktivizační činnost jsou využívány venkovní kuželky, stolní tenis a přes léto stanový altán. Klienti využívají senior park, kde jsou k dispozici cvičební stroje a mobilní zahrádky.

Všechny budovy, zařízení a vybavení jsou udržovány v dobrém technickém stavu. Vybavení a zařízení je na základě dodržování zásad 3E a plánování průběžně obnovováno a udržováno.

Provoz Domova se řídí provozním řádem, organizačním řádem, standardy Domova a Domova se zvláštním režimem, legislativními normami, metodickými pokyny zřizovatele a vnitřními předpisy.

HISTORIE DOMOVA

Historie Domova Sedlčany nastala v červenci roku 1977. Na Severním sídlišti města byly postupně otevírány tři sedmipodlažní panelové domy s malometrážními byty jako Domov důchodců. Kapacita Domova byla 320 lůžek. První klient nastoupil 15. července 1977 a v začátcích zde pracovalo vzhledem k dobrému stavu klientů pouze 74 zaměstnanců. V roce 1981 byla otevřena budova stravovacího provozu. Do té doby byla strava dovážena z místních restaurací a z nemocnice. Po celé další období až do současnosti byly v Domově prováděny stavební úpravy různého druhu a charakteru v závislosti na finančních možnostech a potřebách té dané doby. K nejvýznamnějším změnám, které byly v domově provedeny, patří výstavba nákladního výtahu, rekonstrukce prádelny, plynofikace všech provozů, instalace zařízení na solární ohřev



RECEPCE

teplé vody, centrální bezbariérový vstup a rozšíření prostoru pro zájmové činnosti. Zanedbatelné nejsou ani změny interiéru Domova, vybavení společenských místností a pokojů seniorů, které se postupně provádí.

Do roku 1989 byl Domov rozpočtovou organizací se zřizovatelem OÚSS Příbram, od roku 1991 samostatnou příspěvkovou organizací při OÚ Příbram. Od roku 2003 je zřizovatelem Středočeský kraj.

ZÁKLADNÍ ÚDAJE O SLUŽBÁCH A KLIENTECH

Ubytování

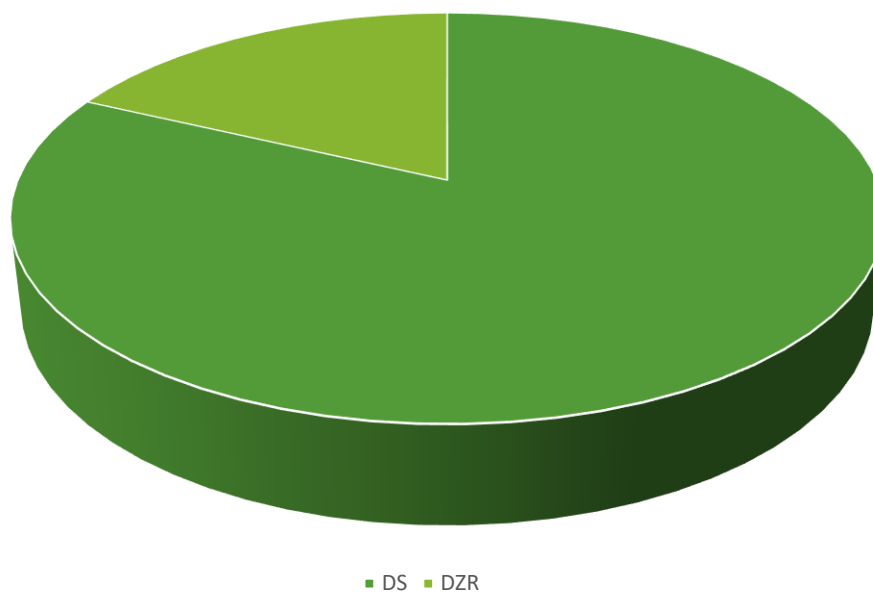
Uživatelé jsou ubytováni v jednolůžkových až čtyřlůžkových pokojích. Zvláštním typem pokoje je oddělená část vícelůžkového pokoje se samostatným vchodem. Uživatelům jsou přidělována místa v pokoji dle *Pravidel pro přidělování jednolůžkového, dvoulůžkového, manželského a jiného pokoje*. Za dodržení těchto pravidel má uživatel možnost požádat o změnu místa i pokoje.

Pokoje jsou vybaveny nábytkem dle typu pokoje - běžná lůžka, která jsou nahrazována elektricky polohovacími, stoly, komody, skříně, jídelní stolky aj. Klienti si mohou donést ze svého domova drobné předměty pro výzdobu pokoje (event. oblíbené křeslo, stolek, obrázky, fotografie apod.). Některé pokoje byly a jsou v průběhu let zrekonstruovány a odpovídají potřebám současné doby při poskytování služby uživatelům imobilním i uživatelům, kteří se pohybují na invalidním vozíku. Na všech pokojích je možnost připojení vlastního televizoru, telefonu a internetu. Některé pokoje jsou vybaveny čističkami vzduchu, požárními hlásiči a větráky. Na lůžkách imobilních klientů jsou evakuační podložky.

Statistický přehled za rok 2018

KAPACITA POKOJŮ	DS	DZR
1 lůžkové pokoje	32	2
2 lůžkové pokoje	31	26
3 a vícelůžkové pokoje	47	0

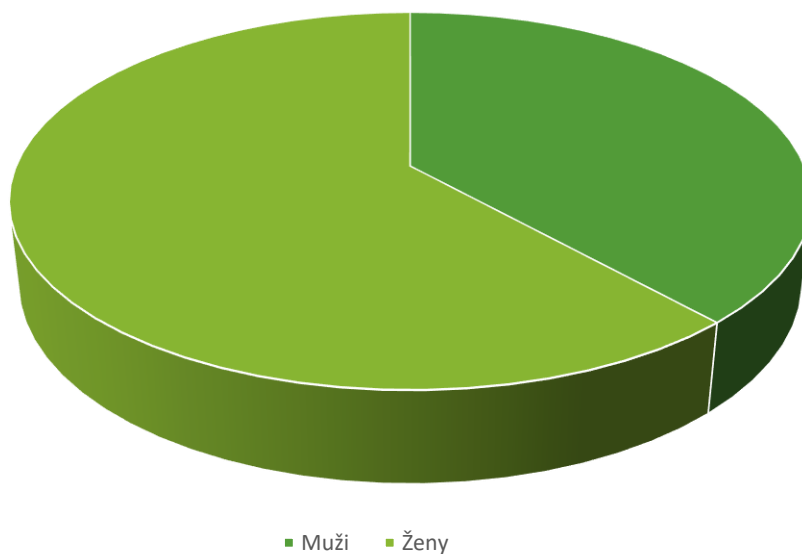
Kapacita Domova Sedlčany



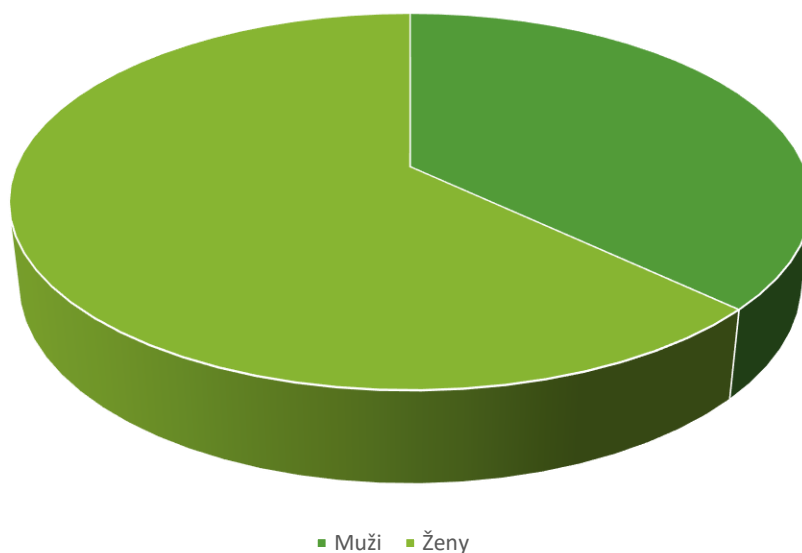
	DS	DZR
Počet přijatých klientů	82	12
Počet klientů, kteří odešli ze zařízení do přirozeného sociálního prostředí	4	0
Počet klientů, kteří odešli ze zařízení do jiné pobytové služby	8	2
Počet zemřelých klientů	73	10

POHLAVÍ KLIENTŮ K 31. 12 2018	DS	DZR
Muži	72	20
Ženy	116	34

Pohlaví klientů DS



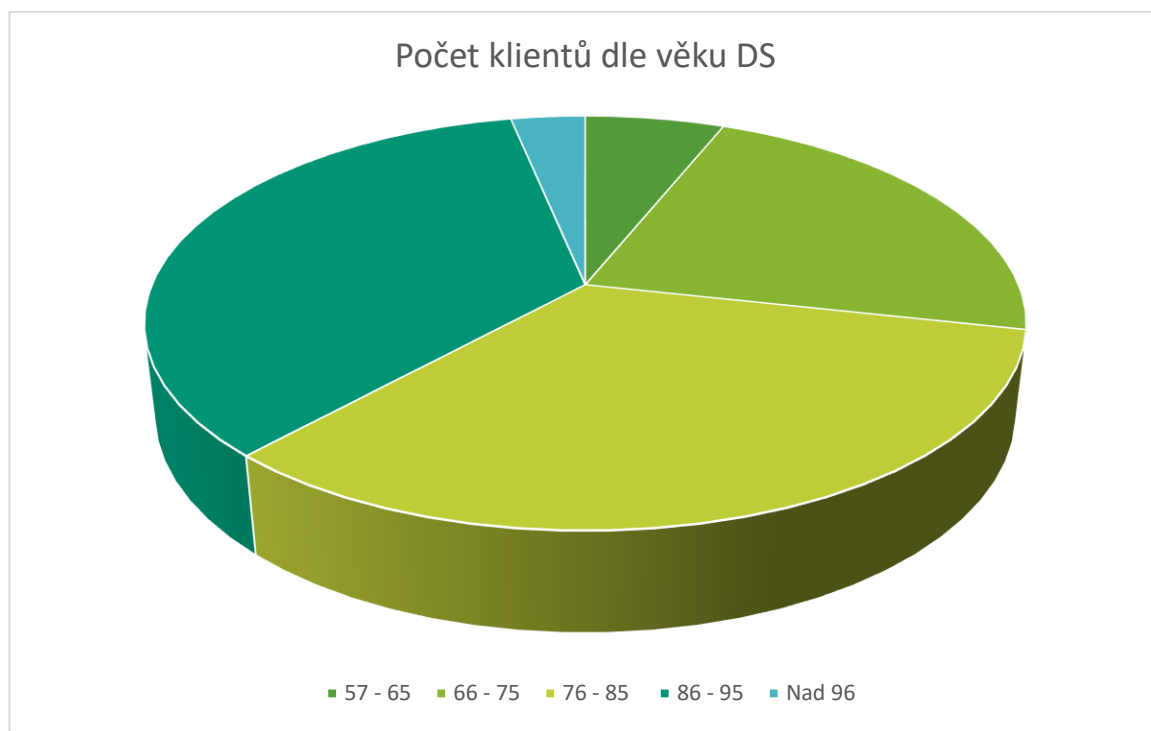
Pohlaví klientů DZR



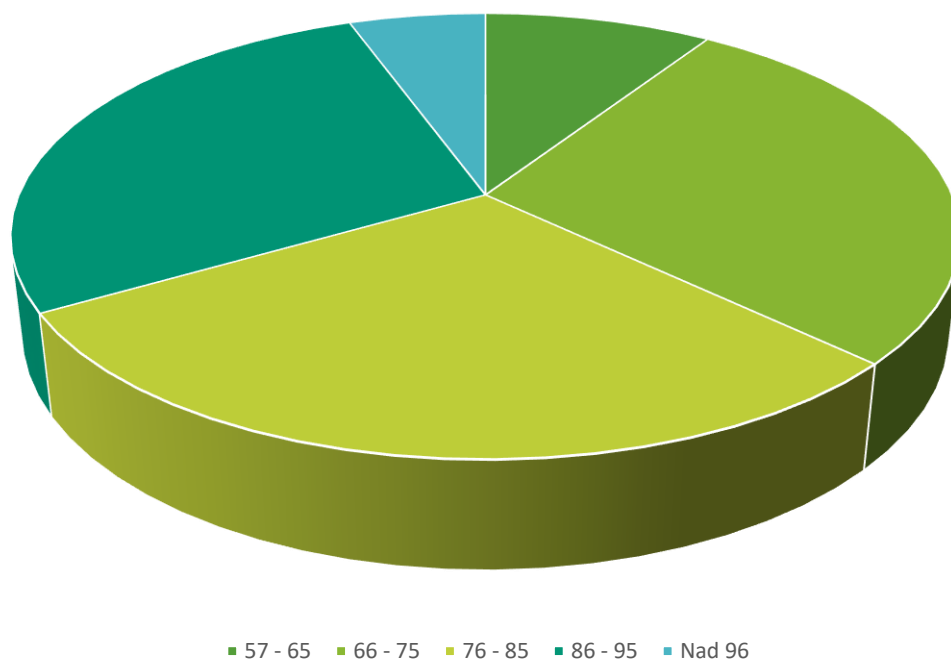
POČET KLIENTŮ PODLE VĚKU K 31. 12 2018

Věk	DS	DZR
57 – 65 let	15	5
66 – 75 let	55	15
76 – 85 let	82	16
86 – 95 let	86	15
Nad 96 let	8	3

	DS	DZR
Průměrný věk klientů	81,7	80,3



Počet klientů dle věku DZR



PŘÍSPĚVEK NA PÉČI K 31. 12 2018	DS	DZR
0	27	1
I. stupeň	67	3
II. stupeň	50	17
III. stupeň	29	16
IV. stupeň	15	17

Ceny služeb DS a DZR

ÚHRADY DS + DZR					
Typ ubytování	<u>Za pobyt denně</u>	<u>Za stravu denně</u>		<u>Měsíc (30,42 dní)</u>	
		<u>normál</u>	<u>diabetická</u>	<u>normál</u>	<u>diabetická</u>
<u>1- lůžkový</u>	<u>177 Kč</u>	<u>147 Kč</u>	<u>159 Kč</u>	<u>9.856Kč</u>	<u>10.221Kč</u>
<u>2- lůžkový</u>	<u>172 Kč</u>	<u>147 Kč</u>	<u>159 Kč</u>	<u>9.704Kč</u>	<u>10.069Kč</u>
<u>3- lůžkový - oddělená část</u>	<u>167 Kč</u>	<u>147 Kč</u>	<u>159 Kč</u>	<u>9.552Kč</u>	<u>9.917Kč</u>
<u>3- lůžkový</u>	<u>164 Kč</u>	<u>147 Kč</u>	<u>159 Kč</u>	<u>9.461Kč</u>	<u>9.826Kč</u>
<u>4- lůžkový - oddělená část</u>	<u>160 Kč</u>	<u>147 Kč</u>	<u>159 Kč</u>	<u>9.339Kč</u>	<u>9.704Kč</u>
<u>4- lůžkový</u>	<u>157 Kč</u>	<u>147 Kč</u>	<u>159 Kč</u>	<u>9.248Kč</u>	<u>9.613Kč</u>

FAKULTATIVNÍ SLUŽBY 2018	
Doprava Peugeot	1 km/6,80 Kč
Doprava Škoda Rapid	1 km/6,- Kč
Doprava Škoda Roomster	1 km/6,20 Kč
Doprovod – soukromé účely	1 hod/174,- Kč
Kopírování – černobílý tisk	1 strana/1,- Kč
Kopírování – barevný tisk	1 strana/2,- Kč
Internet na pokoji	1 měsíc/100,- Kč
Telefonování	Dle tarifu a délky hovoru
Opravy a nákup elektroniky	5 minut/19,50 Kč

PRÁCE JEDNOTLIVÝCH ÚSEKŮ

1. SOCIÁLNÍ ÚSEK

Pracovníci sociálního úseku vykonávali odbornou činnost dle zákona č. 108/2006 Sb., o sociálních službách v počtu sedmi pracovníků - vedoucí sociálního úseku, čtyři sociální pracovníce, dvě pracovníce v sociálních službách.

Činnosti zajišťované sociálními pracovníci v roce 2018:

- Informovanost o službě, jednání se zájemci o službu
- Příjem nových klientů
- Ukončování pobytu, pozůstalostní řízení
- Agenda příspěvku na péči
- Vedení spisů klientů, evidence, statistiky
- Spolupráce s opatrovníky
- Spolupráce s úřady a institucemi
- Institut vážně míněného nesouhlasu
- Úhrady
- Zprostředkování kontaktu se společenským prostředím
- Uplatňování práv a oprávněných zájmů
- Evidence a řešení stížností, podnětů, připomínek a pochval
- Sociální poradenství
- Doprava klientů
- Vedení individuálních plánů a plánů péče
- Tvorba standardů kvality sociálních služeb
- Školení zaměstnanců v oblasti standardů kvality sociálních služeb
- Kontrolní činnost
- Kulturní programy a akce
- Metodické vedení pracovníků v sociálních službách

Metodické vedení pracovníků v sociálních službách

Sociální pracovníce školili ostatní personál ve standardech kvality sociálních služeb. Dále probíhala úzká spolupráce s ošetrovatelským úsekem ohledně přímé péče o klienty – individuální plání, plány péče, aktivizace klientů, výzdoba zařízení.

Spolupráce s místními organizacemi, zprostředkování kontaktu se společenským prostředím

Do zařízení docházelo pravidelně 12 dobrovolníků, kteří v zařízení strávili celkem 1001 hodin. Spolupráce byla rozšířena s 1. ZŠ Sedlčany a místním gymnáziem. Studenti navštívili Domov hned několikrát. V rámci dětského dne, který pořádalo zařízení pro místní organizace, navštívili Domov místní základní školy a mateřské školy. V červnu proběhl již tradiční Den Domova, kdy možnosti návštěvy, prohlídky i společně stráveného času u kulturního pořadu využilo mnoho organizací i fyzických osob. V rámci spolupráce s místními dobrovolnými hasiči a Městskou policií Sedlčany proběhlo několik přednášek.

Díky pokračující spolupráci s Křesťanskou církví probíhala Mše svatá v místní kapli každou sobotu. Klienti využívali i možnosti návštěv kněze přímo na pokoji u lůžka. Spolupráce byla udržena i s Adventisty sedmého dne, díky nimž bylo klientům zprostředkováno promítání biblických příběhů a přednáška o včelařství.

Veřejnosti byla otevřena i akce Letní olympiáda, kde měli senioři možnost poměřovat síly a hlavně procvičovat svaly i paměť po celé léto. Akce byla rozdělena na olympiádu a paralympiádu, aby měli šanci na úspěch i imobilní klienti. Každý týden bylo v zahradě zařízení připraveno několik disciplín. Součástí slavnostního vyhodnocení výsledků bylo i společné grilování s hudbou.

V zimě uspořádal Domov akci pro ostatní seniorské domy ze Středočeského kraje Čertovské hrátky, kde měli možnost soutěžit senioři i jejich doprovod. Součástí byla tombola a hudební vystoupení. Akce se zúčastnilo čtrnáct zařízení. Při uspořádání pomáhali studenti místního gymnázia. Naopak se zase klienti Domova Sedlčany zúčastnili několika sportovních a vědomostních her ve spřátelených zařízeních pro seniory.

Klienti využívali služeb Městského muzea Sedlčany, kde navštívili několik výstav a Den řemesel. Městská knihovna zapojila seniory do celoročního projektu Kvízování. Dále se zařízení zúčastnilo projektu knihovny s názvem „Lukášek“. Pravidelně byly klientům nabízeny programy v sedlčanském Kulturním domě Josefa Suka. Hojně byly využívány výlety pořádané zařízením.

Předvánoční čas stmeloval generace díky projektu zařízení „Andělské Vánoce, aneb daruj anděla“. Zástupci okolních škol a školek vyrobili andělíčky z přírodních materiálů, kterými následně potěšili seniory z Domova Sedlčany.

Již opakovaně se zařízení zúčastnilo několika celorepublikových akcí:

- Ježíškova vnoučata – projekt Českého rozhlasu
- Vnoučata na přání – projekt Českého rozhlasu
- Šikovné ruce – výstava výrobků v Lysé nad Labem
- Česko zpívá koledy – projekt Příbramského deníku
- Chobotničky pro kulíšky – projekt Nedoklubka z. s.
- Jedeme v tom společně – projekt Domova pro seniory Vrbno
- Virtuální univerzita – projekt DS Vrbno

Všechny kulturní akce jsou přenášeny prostřednictvím kamery na pokoje imobilních klientů.

Zvyšování kvality poskytovaných služeb

Po celý rok byla zajišťována kvalita služeb dle získané certifikace Ceny kvality poskytovaných služeb.

V rámci zvyšování kvality služeb byla vyhlášena anketa o nejlepšího pracovníka. Vítězům předávala ceny ministryně práce a sociálních věcí Mgr. Jaroslava Němcová.

Během roku nebyla přijata žádná oprávněná stížnost na poskytované sociální služby, avšak pochval bylo přijato šest. Sporů mezi klienty bylo řešeno několik.

V roce 2018 byla provedena tři dotazníková šetření, kterými byla zjišťována spokojenost se službami od klientů i rodinných příslušníků. Díky podnětům z dotazníků došlo k navýšení některých zprostředkovaných služeb.

Zprostředkované a fakultativní služby

Mezi zprostředkovávané služby pro klienty patřilo stříhání a holení, pedikúra, masáže, sluchová poradna a canisterapie. Stříhání a holení zajišťovalo SOU Sedlčany. Sluchová poradna

probíhala jednou za měsíc prostřednictvím pracovnice Centra pro neslyšící a nedoslýchavé pro Prahu a Středočeský kraj o. p. s. Ostatní služby byly zajištěny prostřednictvím osob samostatně činných. V létě bylo poskytování canisterapie rozšířeno o spolupráce se spolkem Tam, kde zvířata pomáhají.

V rámci fakultativních služeb mohli klienti využívat dopravu služebním vozem, doprovod za soukromými účely, kopírování, telefonování a opravu elektrospotřebičů.

Nově byla navázána spolupráce s prodejcem oblečení, který zprostředkoval nákup klientům v zimní zahradě i na pokojích.

Kulturní program 2018

Leden	
Tříkrálová sbírka, ohňostroj	Azylový dům Sedlčany
Mše svatá	Křesťanská církev
Promítání biblických příběhů	Adventisté sedmého dne
Hudební dopoledne	Pan Němeček
Sedlčanský kufřík	Soutěž – trénování paměti
Promítání	Promítání na plátno
Kvízování	Zapojení do vědomostní soutěže Městské knihovny Sedlčany
Ples Majáku	Návštěva plesu Domova Maják
Zpíváme si pro radost	Společné zpívání s harmonikou

Únor	
Turnaj v kartách	Karetní souboj
Příprava na masopust	Výroba masek, pečení masopustních koblížků
Masopustní zábava	Hudba, soutěže, tombola
Výlet	Výlet na Hulín, hra bowlingu
Turnaj ve hře Dáma	Soutěž
Promítání	Promítání na plátno
Zpíváme si pro radost	Společné zpívání s harmonikou
Přednáška	Přednáška o včelařství
Mše svatá	Křesťanská církev

Promítání biblických příběhů	Adventisté sedmého dne
Kvízování	Zapojení do vědomostní soutěže Městské knihovny Sedlčany
Turnaj v šipkách	Soutěž

Březen	
Jedeme v tom společně	Účast na celorepublikovém projektu
Oslava MDŽ	Posezení s harmonikou
Turnaj v kartách	
Setkání dvou generací	Výroba velikonoční výzdoby DS s žáky 1. ZŠ
Mše svatá	Křesťanská církev
Promítání biblických příběhů	Adventisté sedmého dne
Kvízování	Zapojení do vědomostní soutěže Městské knihovny Sedlčany
Velikonoční prodejní výstava	SK Praha
Soutěž o nejkrásnější malované vajíčko	Soutěž
Přípravy na Velikonoce	Pečení nádivky, malování vajíček
Měsíc knihy	Předčítání knihovnic z místní knihovny – celý měsíc
Karetní turnaj	Soutěž
Vítání jara	Hudební vystoupení

Duben	
Jedeme v tom společně	Projekt DS Vrbno, sportovní aktivita
Výlet	Ochrana fauny Hrachov
Zpíváme si pro radost	Společné zpívání s harmonikou
Mše svatá	Křesťanská církev
Promítání biblických příběhů	Adventisté sedmého dne
Kvízování	Zapojení do vědomostní soutěže Městské knihovny Sedlčany
Lukášek	Účast na projektu místní knihovny
Karetní turnaj	Soutěž
Vítání jara	Výroba jarních dekorací
Pálení čarodějnic	Hudba, grilování
Tančíme pro radost	Účast na společenské akci DS Hostomice

Čarodějnický rej	Grilování, posezení u harmoniky
------------------	---------------------------------

Květen	
Den matek	Vystoupení MŠ Sedlčany
Žolíkový turnaj	Soutěž
Výlet	Zámek Vrchotovy Janovice
Taková normální rodinka	Divadelní představení KDJS
Den Domova	Hudební vystoupení po celý den, grilování, ochutnávky, doprovodné akce
Turnaj v šípkách	Soutěž
Mše svatá	Křesťanská církev
Promítání biblických příběhů	Adventisté sedmého dne
Kvízování	Zapojení do vědomostní soutěže Městské knihovny Sedlčany
Beseda	Beseda o bezpečnosti s Městskou policií Sedlčany

Červen	
Beseda	Beseda s dobrovolnými hasiči
Výlet	Minizoo Hulín
Mše svatá	Křesťanská církev
Promítání biblických příběhů	Adventisté sedmého dne
Kvízování	Zapojení do vědomostní soutěže Městské knihovny Sedlčany
Šikovné ruce	Účast na výstavě v Lysé nad Labem
Den květů	Výroba květů
Vítání léta	Grilování, hudba
Den dětí	Uspořádání dětského dne pro okolní instituce – sokolník, soutěže, občerstvení

Červenec	
Olympiáda DS	Slavnostní zahájení, grilování, soutěže
Mše svatá	Křesťanská církev
Promítání biblických příběhů	Adventisté sedmého dne
Výlet	Park Generála Mareše - Kosova Hora
Olympiáda	Pravidelné soutěže

Den čokolády	Výroba domácí čokolády
Topinkování	Výroba topinek
Mše svatá	Křesťanská církev
Promítání biblických příběhů	Adventisté sedmého dne
Kvízování	Zapojení do vědomostní soutěže Městské knihovny Sedlčany
Jak na to	Promítání na pláno
Letní posezení	Grilování, zpívání s kytarou

Srpen	
Výlet	Čapí hnízdo
Mše svatá	Křesťanská církev
Promítání biblických příběhů	Adventisté sedmého dne
Poutňová zábava	Hudba, tanec
Olympiáda DS	Pravidelné soutěže
Pečení poutňových koláčků	Aktivizace
Jak na to	Promítání dokumentárních filmů na plátno
Výlet	Minizoo Hulín
Výlet	Muzeum maškar Milevsko
Mše svatá	Křesťanská církev
Promítání biblických příběhů	Adventisté sedmého dne
Kvízování	Zapojení do vědomostní soutěže Městské knihovny Sedlčany

Září	
Slavnostní zakončení Olympiády DS	
Sportovní hry	DS Říčany
Jak na to	Promítání dokumentárních filmů na plátno
Mše svatá	Křesťanská církev
Promítání biblických příběhů	Adventisté sedmého dne
Sportovní hry	DS Unhošť
Divadlo Slunečnice	Hudební vystoupení
Svatováclavské posezení	
Kvízování	Zapojení do vědomostní soutěže Městské knihovny Sedlčany

Výlet	Počepice
Pečení bramboráků	Pečení
Šlapeto – pan Pecháček	Hudební vystoupení
Sportovní hry	DS Dobříš
Turnaj v kartách	Soutěž
Hudební dopoledne	Zpívání s panem Němečkem

Říjen	
Virtuální univerzita	Vědomostní soutěž, projekt DS Vrbno
Štrůdlování	Pečení
Den seniorů	Hudební vystoupení – pan Němeček
Den stromů	Promítání, výroba stromů
Mše svatá	Křesťanská církev
Promítání biblických příběhů	Adventisté sedmého dne
Kvízování	Zapojení do vědomostní soutěže Městské knihovny Sedlčany
Týden sociálních služeb	Hudební dopoledne, ergoterapie, ochutnávkový den, promítání, topinkování
Sportovní hry	DS Rožmitál pod Třemšínem
Křížovkářský turnaj	DS Drhovele
Sedlčanský kufřík	Soutěže, trénování paměti

Listopad	
Výroba vánočních přání a věnců	Ergoterapie
Pečení svatomartinských rohlíčků	Pečení
Mše svatá	Křesťanská církev
Promítání biblických příběhů	Adventisté sedmého dne
Beseda	Dobrovolní hasiči
Svatomartinské posezení	Hudební vystoupení
Výroba vánočního aranžmá	Ergoterapie, poslech koled
Deskovky	Soutěž ve společenských hrách
Vánoční prodejní výstava	SK Praha
Kvízování	Zapojení do vědomostní soutěže Městské knihovny Sedlčany
Šlapeto – pan Pecháček	Hudební vystoupení – zahájení adventu

Prosinec	
Čertovské hrátky	Soutěžní den pro okolní DS, hudební vystoupení, tombola
Mše svatá	Křesťanská církev
Promítání biblických příběhů	Adventisté sedmého dne
Mikulášská zábava	Hudební vystoupení, tombola
Peklo na oddělení	Roznáška nadílky
Jak na to	Promítání dokumentárních filmů na plátno
Setkání dvou generací	Zdobení perníčků s žáky 1. ZŠ Sedlčany
Zdobení stromečku	
Vánoční besídka	Mateřská škola Sedlčany
Vánoční program Českého rozhlasu Region	Vystoupení Josefa Zímy a Uršuly Klukové
Operní vystoupení	Jana Štěrbová
Vánoční hudební vystoupení	Pěvecký sbor Záboj
Česko zpívá koledy	Zpívání koled s projektem Českého rozhlasu
Zpíváme si pro radost	Zpívání s harmonikou
Přípravy na Vánoce	Zpívání koled, pečení cukroví, výroba pečeného čaje
Andělské Vánoce aneb daruj anděla	<p>Gymnázium a Střední odborná škola Sedlčany – výroba a osobní předání ručně vyrobených andělů</p> <p>1. Základní škola Sedlčany – zdobení vánočních perníčků s klienty, výroba a osobní předání ručně vyrobených andělů</p> <p>2. Základní škola Propojení – zpívání koled s klienty na malých jídelnách, výroba a osobní předání ručně vyrobených andělů</p> <p>Mateřská škola Sedlčany – vánoční vystoupení, výroba a osobní předání ručně vyrobených andělů</p> <p>Základní a Mateřská škola Vysoký Chlumec – vánoční vystoupení, výroba a osobní předání ručně vyrobených andělů</p> <p>Základní škola a Dětský domov Sedlec-Prčice – výroba a osobní předání ručně vyrobených andělů</p> <p>Spolek žen z Vysokého Chlumce – výroba, zapůjčení a darování některých velkých andělů, kteří zdobí recepci a koridor</p> <p>Dobrovolní hasiči ze Sestrouně – výroba a osobní předání andělíčků</p>

2. OŠETŘOVATELSKÝ ÚSEK

Zdravotnická péče

Zdravotnická péče v našem Domově je pro uživatele zajištěna praktickými lékaři docházejícími za klienty. Nejvíce klientů je registrováno u praktické lékařky MUDr. Šárky Machovské a MUDr. Petra Horkého. V naléhavých případech se obracíme na rychlou záchrannou službu. Klienti též využívají služby soukromé chirurgické a ortopedické ambulance, která se nachází v prostorách Domova.



MĚŘENÍ TLAKU

Pravidelně do Domova dochází neurolog, psychiatr, urolog a kardiolog, dermatoložka. Od loňského roku nově u nás působí ještě diabetoložka a psychologka. Spolupracujeme také s lékařem gastroenterologem z ambulance nutriční podpory a využíváme služeb soukromé nemocnice Mediterra Sedlčany, s. r. o.

Ošetřovatelská péče



ZVEDÁK NA KOUPÁNÍ

Základním předpokladem úspěšné ošetřovatelské péče o naše seniory je odborná, kvalifikovaná péče poskytovaná registrovanými všeobecnými sestrami, které mají osvědčení k výkonu zdravotnického povolání bez odborného dohledu dle zákona 96/2006 Sb. Všeobecné sestry pracují na základě smluvních ujednání a norem stanovených zdravotními pojišťovnami. Sestry zajišťují nepřetržitou zdravotnickou péči, asistují

lékařům, poskytují uživatelům na základě holistického přístupu individualizovanou péči podle ošetrovatelských plánů a samostatně vedou ošetrovatelskou dokumentaci.

Činnosti všeobecných sester dle ordinace lékaře

- Příprava a podávání léků
- Aplikace infuzní terapie za účelem zajištění hydratace
- Aplikace injekcí
- Ošetrování ran
- Ošetrování stomií
- Základní odběry biologického materiálu a příprava na vyšetření
- Měření fyziologických funkcí, vyšetření stavu klienta glukometrem, CRP
- Příjem klientů
- Zprostředkování objednávek léků, inkontinenčních pomůcek a objednávání klientů na předepsaná vyšetření
- Poskytování enterální výživy do PEGU (perkutánní endoskopická gastrostomie) a péče o PEG, výživu podávají bolusově nebo kontinuálně pomocí enterální pumpy klientům, kteří nejsou schopni přijímat dostatečné množství stravy nebo klientům s poruchou trávicího traktu.
- Péče o umírající a zemřelé
- Vedení ošetrovatelské dokumentace, práce na PC v programu Cygnus

Činnosti všeobecných sester v rámci rehabilitačního ošetrování

- Polohování jako prevence a součást léčby dekubitů
- Dechová a kondiční cvičení
- Nácvik vertikalizace, přesunů, sedu, stoje, chůze, nácvik soběstačnosti
- Edukace uživatele v oblasti péče o svoje zdraví podle ošetrovatelských plánů
- Všeobecné sestry jsou oprávněny vykonávat další odborné činnosti v rámci svých kompetencí a při své práci se řídí ošetrovatelskými standardy.

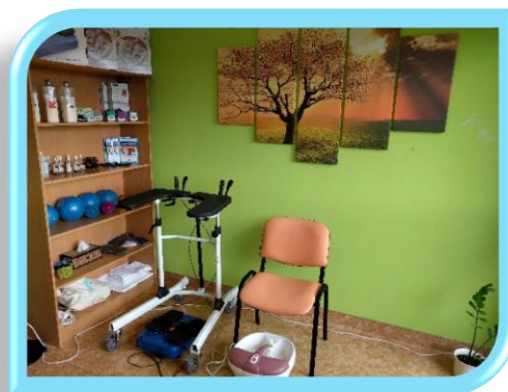
Fyzioterapie

Svou činnost v Domově vykonávají velice potřebné 2 fyzioterapeutky, které se věnují hlavně uživatelům u lůžka, zajišťuje a provádí odbornou rehabilitační péči, edukují uživatele v oblasti fyzioterapie.

V rehabilitační místnosti mohou klienti využít blahodárné účinky infrasauny s aromaterapií a světelnou terapií, dále fyzioterapeutky poskytují cvičení na rotopedu, magnetoterapii, lymfoven, perličkové koupele na dolní končetiny, rašelinné zábaly.



VYBAVENÍ FYZIOTERAPIE



VYBAVENÍ FYZIOTERAPIE



INFRAAUNA

Nutriční terapeutka



NUTRIČNÍ TERAPEUTKA

Důležitou součástí týmu je nutriční terapeutka, která provádí hodnocení výživového stavu klientů ve spolupráci s ošetrovatelským personálem.

Sestavuje individuální plány péče pro oblast výživy.

U klientů ohrožených malnutricí doporučuje ve spolupráci s gastroenterology nutriční podporu, sestavuje jídelní lístky. Vypracovala dietní

systém, dle kterého se připravuje strava v kuchyni. Zavedl se nutriční screening, pravidelné vážení klientů, včetně imobilních za pomoci váhy určené pro tyto klienty.

Vyplňují se MNA dotazníky, na jejichž základě se vyhodnocuje míra rizika vzniku malnutrice.

Činnosti pracovníků v sociálních službách

Od ledna 2018 jsme začali pracovat v nové koncepci ošetrovatelského úseku. Posílili jsme náš tým na DS i DZR o **aktivizační pracovníce**, které se zabývají aktivizací převážně imobilních, nesoběstačných a méně soběstačných klientů. Pracují s klienty individuálně nebo v malých skupinkách, používají prvky bazální stimulace, ergoterapie, muzikoterapie, zooterapie, aromaterapie, výlety, doprovázejí klienty na akce pořádané Domovem, procházky, pořádají výlety do okolí Sedlčan, vedou kroužky pečení, cvičení, procvičování paměti.

Pracovníci v sociálních službách zajišťují pomoc při zvládání běžných úkonech péče o vlastní osobu

- Přímá obslužná péče a podpora klientů k samostatnosti
- Nácvik jednoduchých denních činností a poskytování pomoci při osobní hygieně, koupání klientů, výměna inkontinenčních pomůcek a péče o pokožku
- Podávání stravy, mytí nádobí na kuchyňkách
- Oblékání klientů, převlékání lůžek
- Pravidelné vážení klientů
- Aktivizační činnosti s klienty, používání prvků bazální stimulace u imobilních klientů
- Příprava klientů na vyšetření, k hospitalizaci
- Doprovázení klientů na plánovaná vyšetření
- Péče o umírající a o zemřelé
- Individuální plánování poskytované sociální služby
- Sestavování plánů péče a vedení příslušné dokumentace
- Vedení dokumentace v programu Cygnus v rámci svých kompetencí

Pracovnice úklidu

Od května se náš tým rozrostl ještě o pracovnice úklidu, které přešly do týmu z technického úseku. Starají se o čistotu a pořádek na odděleních.

Snahou našeho Domova je neustálé zlepšování a zkvalitňování komplexní ošetrovatelské péče. V roce 2018 se zlepšila péče o klienty v oblasti výživy a poskytování nutriční terapie.

V loňském roce jsme pro zkvalitnění péče zakoupili:

- Zvedací zařízení Maxi Move s váhou
- Hygienickou zvedací židli Calypso
- Aktivní a pasivní antidekubitní matrace
- Elektricky polohovatelná lůžka
- Mechanické invalidní vozíky

- Polohovací antidekubitní pomůcky
- Toaletní židle
- Ve vybavení pro fyzioterapii přibýly rašelinné zábaly
- Pojízdne sprchovací židle
- Větráky na pokoje
- Parní čističe na úklid a dezinfekci parou
- Platové vozíky s protihlukovými kolečky
- Povlečení, polštáře, deky
- Myčky na nádobí do kuchyňek na oddělení
- Nový nábytek na klubovnu
- Lékárna na DZR, tonometry, bezkontaktní teploměry, oxymetry
- Kardiacká křesla

Ke zlepšení poskytované péče také přispělo rozšíření dveří na pokojích klientů, aby bylo možné vyjet s lůžky z pokojů, rekonstrukce pokojů, koupelen, vybudování terasy na 1. pavilonu, průběžné malování chodeb a pokojů, pokračovalo se ve výměně starých oken za nová. Navýšil se počet pracovníků přímé obslužné péče. Zlepšilo se i platové ohodnocení pracovníků v sociálních službách a všeobecných sester.

Průběžně rozvíjíme vzdělávání pracovníků, kteří během roku absolvovali mnoho odborných seminářů. Poskytovali jsme i odborné praxe pro studenty zdravotnických a sociálních škol.

3. EKONOMICKÝ ÚSEK

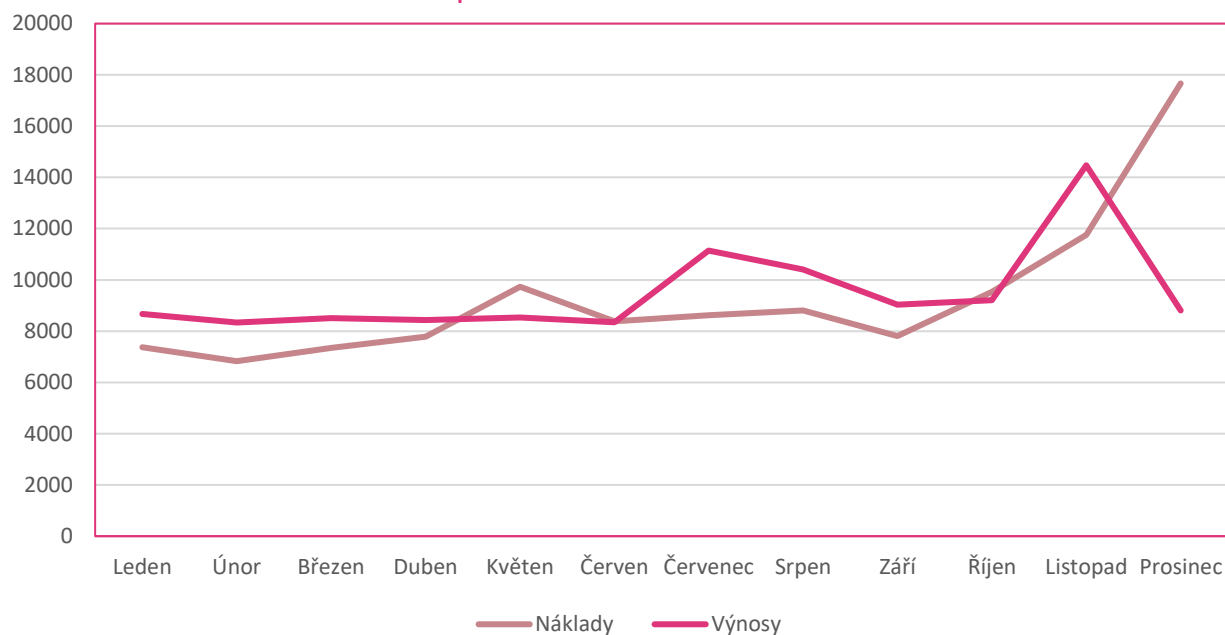
Zaměstnanci ekonomického úseku zabezpečovali v roce 2018 provoz Domova a jeho veškeré ekonomické potřeby (rozpočet, dotace, kontrola plnění závazných ukazatelů, účtování, styk s bankou a ostatními úřady, mzdy a personalistika, pokladnu, faktury, výkazy a statistiku, inventarizaci, vnitřní předpisy a další činnosti).

Seznámení s hospodařením Domova v roce 2018

Náklady (v tis. Kč)	DS	DZR
Spotřeba materiálu	12.968	3.129
Spotřeba energií (elektrina, plyn, voda)	5.072	742
Opravy a udržování	8.711	2.090
Cestovné	10	3
Náklady na reprezentaci	11	3
Služby	1.690	423
Mzdové náklady	40.341	11.914
Zákonné pojištění	13.540	4.042
Zákonné náklady	793	236
Daně a poplatky	9	1
Ostatní náklady	2.048	509
Odpisy	1.720	430
Celkem	86.913	23.522

Výnosy (v tis. Kč)	DS	DZR
Tržby	22	6
Úhrady za služby	48.073	14.345
Ostatní výnosy	707	174
Příspěvek na provoz SKÚ	7.818	2.450
Dotace MPSV - SKÚ	30.258	6.551
Dotace na mzdy ÚP	63	0
Celkem	86.941	23.526

Hospodaření v roce 2018 - v tis. Kč



Hodnocení doplňkové činnosti

Domov Sedlčany, poskytovatel sociálních služeb, má ve zřizovací listině schválenou doplňkovou činnost (vaření obědů, hostinskou činnost, nákup a prodej).

Náklady za rok 2018	4.257 tis. Kč
Výnosy za rok 2018	4.310 tis. Kč
Výsledek hospodaření za rok 2018	53 tis. Kč

Investiční akce uskutečněné v roce 2018

Rekonstrukce 4 ks kotlen	3.276.487,00Kč
Rekonstrukce výtahů	4.932.159,00Kč
Rekonstrukce pokojů	2.570.416,00Kč
Terasa	510.528,00Kč
Elektrický varný kotel	188.748,00Kč

Elektrický krouhač zeleniny	138.533,00Kč
Výdejní ohřívací vozík	282.904,00Kč
Elektrický varný kotel 150 l	128.405,00Kč
Konvektomat	924.452,00Kč
Myčka černého nádobí	778.307,00Kč
Myčka nádobí Teikos	68.837,00Kč
Elektrický vakový zvedák	129.260,00Kč

Personální zajištění

Díky trvající nízké nezaměstnanosti se neustále se potýkáme s nedostatkem zaměstnanců. Velkým problémem je sestavit stabilní tým pracovníků, kteří by byli schopni trvale vykonávat psychicky i fyzicky náročné povolání za stávajících finančních podmínek.

Ke dni 31. 12. 2018 bylo v našem Domově zaměstnáno 170 zaměstnanců. V přímé péči o seniory pracovalo 65 % pracovníků.

V době dovolených či dlouhodobých neschopností vypomáhají pracovníci na DPP, většinou z řad studentů či rodinných příslušníků zaměstnanců.

Personální zajištění k 31. 12. 2018

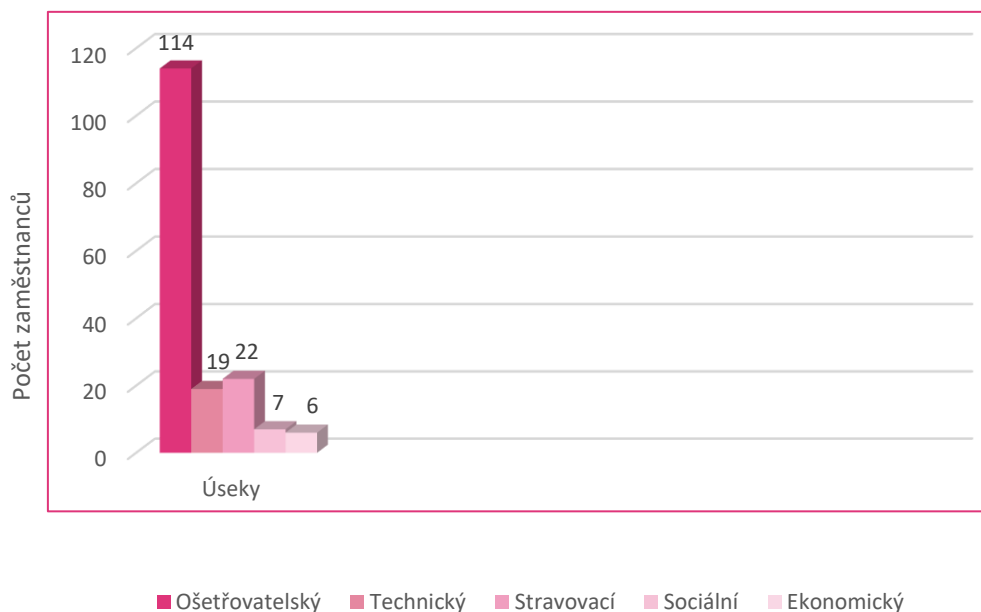
Funkce	Pracovní úvazek DS	Pracovní úvazek DZR
Ředitel	0,8	0,2
Vedoucí ekonomického úseku	0,8	0,2
Technik	0,8	0,2
Zdravotní sestra	12,4	5,6
Fyzioterapeut	1,475	0,4
Nákupčí – zásobovač	2,4	0,6
Finanční účetní	2,4	0,6
Nutriční terapeut	0,8	0,2
Administrativní pracovník	0,4	0,1

Referent	0,8	0,2
Technik IT	0,8	0,2
Sociální pracovník v soc. péči	3	2
Provozní	0,8	0,2
Kuchař	6,4	1,6
Pomocný kuchař	8,8	2,2
Pracovník v sociálních službách	60,6	21,2
Provozní zámečnick - údržbář	0,8	0,2
Instalatér - údržbář	0,8	0,2
Elektromechanik - údržbář	1,4	0,35
Šička	1,6	0,4
Pracovník prádelny	3,2	0,8
Uklízečka	11	1
Vrátný	3,8	0,95
Celkový úvazek:	125,5	39,875
Fyzický počet pracovníků:	148	109
Pracovní neschopnost za rok 2018:	7,9 %	

Zaměstnanci Domova Sedlčany jsou rozděleni do těchto úseků:

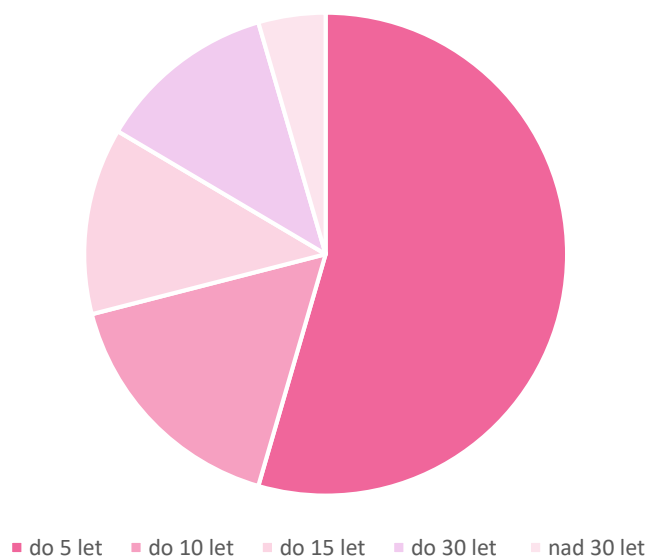
1. ***ošetřovatelský*** (všeobecné sestry, fyzioterapeutky, nutriční terapeut a pracovnice v sociálních službách, uklízečky)
2. ***sociální*** (sociální pracovnice, pracovnice v sociálních službách)
3. ***stravovací*** (vedoucí stravovacího úseku, kuchařky, pomocné kuchařky, nákupčí – zásobovač).
4. ***technický*** (vedoucí technického úseku, IT technik, pracovníci prádelny, údržbáři, vrátný - recepční, nákupčí - zásobovač)
5. ***ekonomický*** (vedoucí ekonomického úseku, finanční účetní, administrativní pracovník, referent)

Počet zaměstnanců za jednotlivé úseky k 31.12.2018



Počet zaměstnanců, kteří nastoupili v roce 2018	30
Počet zaměstnanců, kteří ukončili pracovní poměr v roce 2018	19
Počet zaměstnanců, kteří pracovali v roce 2018 na DPP	43

Struktura doby zaměstnání v organizaci



4. STRAVOVACÍ ÚSEK

Stravovací úsek sčítal v roce 2018 celkem 24 pracovníků. Vedoucí kuchyně, nákupčí – zásobovač, 10 kuchařů a 12 pomocných zaměstnanců.

Rozdělení a rozmanitost stravy

Klientům Domova Sedlčany byla poskytována strava v rozsahu pěti denních dávek (snídaně, přesnídávka, oběd, svačina a večeře). Do jídelníčků se zařazovaly všechny dostupné druhy čerstvé i mražené zeleniny a ovoce, které byly v danou dobu na trhu. Funkce nutriční terapeutky zajišťovala dodržování nutričních hodnot stravy a dohlížela na dodržování zásad zdravé výživy.

Strava byla podávána v pěti dávkách-snídaně, přesnídávka, oběd, svačina, večeře a diabetikům druhá večeře.

Velkým přínosem pro přípravu jídel ve stravovacím provoz bylo zakoupení nového velkokapacitního kotle, dále náhradní nádoby pro úpravu stravy kašovitě a mixované pro klienty našeho Domova, kteří tuto stravu nutně potřebují a nemohou jiným způsobem stravu přijímat.

Dalším přínosem pro vybavení kuchyně bylo pořízení krouhacího stroje na zeleninu, dále zakoupení stroje na mytí černého nádobí – myčky Granuldisk, která je velkým přínosem pro šetrné a rychlé mytí tohoto nádobí.

Byla provedena rekonstrukce chladících boxů, dveří, chladicího systému v těchto boxech. Dále byla provedena rekonstrukce odvětrávacího zařízení a to jak v samotné části varny kuchyně, tak i v jídelně pro klienty. Byla provedena celková rekonstrukce školící a společenské místnosti, dále jídelny pro zaměstnance. V neposlední řadě byl rekonstruován vestibul před jídelnou, kde byly namontovány automatické dveře a vymalováno.

Strava pro diabetiky

Významná pozornost byla věnována diabetikům, kterým byla podávána diabetická strava a hodnotná druhá večeře, tvořená především z tmavého chleba, celozrnného pečiva, kvalitních sýrů, mléčných jogurtů a dalších produktů doporučených ošetřujícím lékařem.

Úprava stravy pro klienty s potížemi

Klientům, kteří měli problémy s polykáním, jsme podávali stravu ve formě mleté, krájené, strouhané, či mixované na speciálních dělených talířích, tak aby bylo vidět jaká strava je podávána klientovi ve formě kašovitě či mixované. Pro klienty se zhoršeným zdravotním stavem byly zařazeny výživové doplňky, které nahradily plnohodnotnou stravu. Vhodnou formu podávané stravy určil nutriční lékař na základě vyšetření zdravotního stavu klienta.

Nadále se nám dařilo v roce 2018 ve spolupráci s MUDr. Hrubým a se společností ABOTT Česká republika a Nestlé ČR v oblasti stravování vyřešit tíživý problém týkající se klientů se žíravými potížemi, doprovázenými s celkovou nefunkčností procesu polykání. Klientům pod odborným dozorem lékaře, zdravotních sester a nutriční terapeutky je do oblasti žaludku zavedena sonda, která cestou dávkovací pumpy přímo zaručuje přísun odpovídající potřebné výživy organismu.

Komise a návrhy jídelních lístků

Návrhy jídelních lístků byly konzultovány s nutriční terapeutkou, vedoucí ošetrovateľského úseku a předem předkládány ke schválení stravovací komisi, která se scházela za účasti ředitelky a členů vedení Domova 1x za měsíc, pokud to bylo nutné tak i častěji. Uživatelé měli možnost vyjádřit svá přání a návrhy prostřednictvím členů stravovací komise nebo se jí zúčastnit sami osobně. Stravovací komise byly podle rozvrhů uskutečňovány tak, aby se jí mohli zúčastnit všichni klienti. Imobilním klientům bylo zprostředkováno sledování komise pomocí interní TV.

Pitný režim

Po celý den je dbáno na dodržování pitného režimu. Po dobu 24 hodin měli klienti v určených prostorech Domova k dispozici celou řadu nápojů, především hořký nebo sladký čaj, kvalitní ochucené nápoje různého druhu, ovocné šťávy, sirupy, džusy, točenou limonádu.



UKÁZKA NÁPOJŮ NA ODDĚLENÍ

Zvýšená pozornost byla ze strany veškerého personálu věnována této oblasti zejména v letních, teplotně výrazných měsících.

Nadále mají klienti k dispozici nápojové automaty ve všech prostorách stravovacího provozu, ale i na odděleních.

Byly instalovány nápojové automaty na čtvrtém oddělení, na malé jídelně a na druhém oddělení taktéž na malé jídelně, kde mají klienti možnost využít těchto nápojových automatů neomezeně, kdykoli 24 hodin, nepřetržitě si vybrat z pěti možností nápojů.

Cukrárna – Kavárna U Václava



KAVÁRNA U VÁCLAVA

V roce 2018 byla i nadále v provozu cukrárna i kavárna U Václava, která zajišťovala doplňkový prodej. Pro klienty jsme i nadále zajišťovali pojízdný prodej aktivizačními pracovníci, z naší cukrárny a kavárny U Václava na pokoje klientů, kteří si nemohou sami dojít nakoupit.

Jídelna stravovacího provozu byla využívána pro společenské a kulturní akce, při kterých zajišťoval stravovací úsek pohoštění. V jídelně je k dispozici velká celoplošná televize, kde klienti mohli sledovat televizní přenosy při samotném stravování nebo individuálně. Na jídelně stravovacího provozu byli klienti obsluhováni pracovníci



KULTURNÍ AKCE NA JÍDELNĚ

stravovacího úseku a i zde měli možnost tlumočit svá přání a požadavky nebo využít schránek přání, stížností a pochval.

Byl zaveden sešit pro přání, nápady, návrhy a stížnosti od klientů, který se nám osvědčil.

Služby pro veřejnost a ocenění

Stravovací provoz zajišťoval stravování nejen klientům našeho Domova, ale i prostřednictvím pečovatelské služby seniorům města Sedlčany. Vařili jsme pro zaměstnance a širokou veřejnost. V neposlední řadě jsme začali vařit pro místní nemocnici Mediterra Sedlčany obědy i večeře, které jsou jim dováženy do tohoto zařízení. Rozšířili jsme nabídku o netradiční, dietní a chutná jídla tak, aby vše bylo v souladu s přáním nemocnice Sedlčany i naším Domovem.

Náš personál se průběžně po celý rok 2018 zúčastňoval odborných kurzů, přednášek a konferencí ohledně stravování v sociálních službách. Obdrželi jsme několik certifikátů a diplomů o absolvování těchto vzdělávacích kurzů.



ŠKOLÍCÍ MÍSTNOST

5. TECHNICKÝ ÚSEK

Provozně – technický úsek v roce 2018 zabezpečoval chod Domova Sedlčany na velmi dobré úrovni. Provozně – technický úsek - prádelna (7 zaměstnanců, z toho 1 trvale v pracovní neschopnosti), recepce (5 zaměstnanců), úklid (1 zaměstnanec), údržba (5 zaměstnanců z toho 2 na částečný úvazek), nákupčí skladnice, správce IT a vedoucí provozně-technického úseku. Celkem tedy 21 osob.

Činnosti prádelny

- Praní prádla
- Žehlení, mandlování prádla
- Drobné opravování oděvů
- Přišívání zipů, knoflíků

Celkem se v prádelně za rok 2018 vypralo a vyžehlilo 250.401 kg prádla.

V roce 2018 nebyla do prádelny provedena žádná větší investice. Byla ovšem provedena úprava místnosti prádelny a přesunutí průmyslového žehliče do opravené místnosti.

Úklid

Úklid zajišťovala 1 uklízečka - spojovací chodbu mezi jednotlivými pavilony, kanceláře, budovu stravování a kotelny.

Vzhledem k neustálému úsilí vedení celého domova zlepšovat podmínky pro klienty, probíhala celá řada oprav, rekonstrukcí, modernizací. Zvýšené nároky na úklid se zásadnějším způsobem na kvalitu úklidu neprojevíly.

Údržba

Údržba areálu Domova Sedlčany probíhala za pomoci 5 zaměstnanců údržby. Společně udržovali interiér a exteriér Domova a prováděli opravy nejrůznějšího charakteru:

- instalátérské práce
- elektrikářské práce
- zámečnické práce

- truhlářské práce
- malířské práce
- drobné opravy

Společně zabezpečovali technický stav vozidel:

- Peugeot Expert combi premium RZ 1SA 53-01
- Škoda Rapid RZ 2ST 16-46
- Škoda Roomster RZ 2SY 61-94
- Traktor XDC 1401

Uzávěrku PHM, řešení a objednávání oprav, garanční prohlídky vozidel a provádění nejrůznějších kontrol zabezpečoval vedoucí provozně technického úseku.

Recepce

V roce 2018 recepci zabezpečovalo 5 zaměstnanců. Nabízeli klientům i veřejnosti vystavené zboží vlastní výroby, podávali kávu, zajišťovali parkování v objektu, prováděli obchůzky objektu a parkoviště, pečovali o akvárium, obsluhovali telefonní ústřednu a prováděli hlášení do rozhlasu.

Další činnosti provozně – technického úseku

- Zpracovávání kompletní dokumentace poptávkového řízení k veřejným zakázkám dle úst. §12 odst. 3 a §18 odst. 5 a §6 zákona č. 137/2006 Sb., o veřejných zakázkách, ve znění pozdějších předpisů.
- Zabezpečování revizí
- Vedení záznamů o spotřebě energií
- Evidence, vyúčtování a aktualizace místního telefonního seznamu

V roce 2018 proběhla za pomoci celého provozně-technického úseku celá řada akcí. Pracovníci provozně technického úseku zabezpečovali především akce „Den otevřených dveří, sportovní olympiáda, velikonoční, Mikulášské a vánoční oslavy atd.

Spolupráce v roce 2018

Domov v roce 2018 spolupracoval s firmou POUR servis, která pro organizaci zajišťovala kompletní požární ochranu i bezpečnost práce. Prováděla školení, prověrky BOZP a požární poplachové cvičení.

Další byla firma Poradenství civilní ochrany, která pro naši organizaci zpracovává, aktualizuje a provádí školení plánu opatření zařízení sociálních služeb při vzniku mimořádných událostí a krizových situací.

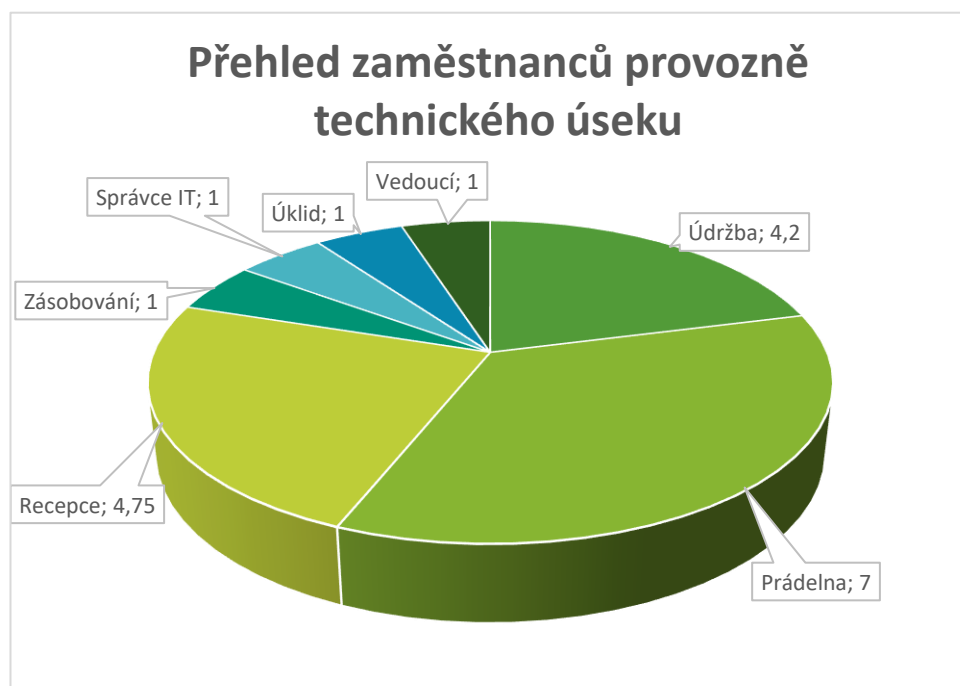
V oblasti prevence Domov spolupracoval s firmou Šimandl, která provádí nejméně 1x za 3 měsíce nebo dle potřeby deratizaci a dezinfekci celého areálu Domova Sedlčany.

Uskutečněné investice (neinvestice) v roce 2018 (nad 50.000,-Kč)

- 3 ks automatických dveří
- Elektrické revize
- Úprava měření prádelna podle stanoviska ČEZ
- Projekt elektroinstalace
- Rozhlas do pokojů klientů
- Oprava suterénu 3 pavilon
- Oprava telefonní ústředny
- Výměna vodovodního potrubí
- Oprava pokoje č. 276
- Oprava pokoje č. 335 a koupelny 166
- Oprava vzduchotechniky kuchyně a jídelna
- Malování
- Oprava oken v budově stravování
- Oprava schodišťových sestav
- 16 mechanických vozíků

- Myčka na nádobí
- 4 ks parních čističů
- 5 pečovatelských setů
- 4 ks geriatrická křesla
- Elektrický kotel 150 l
- Elektrický míchací kotel
- Elektrický konvektomat
- Chlazení do chladících boxů
- Elektrický kotel 150 l
- Elektrický krouhač
- Granulová myčka nádobí
- Výdejní vozík stravy
- Evidence majetku pomocí kódů

Přehled zaměstnanců provozně technického úseku



Přehled spotřebovaných energií v roce 2018

Plyn celý Domov Sedlčany: 189.662m³ (2.007 MWh)



Voda pavilon č. 1:

studená 6.104 m³

teplá 2.367 m³

prádelna 1.240 m³

Voda pavilon č. 2:

studená 4.146 m³

teplá 1.280 m³

Voda pavilon č. 3:

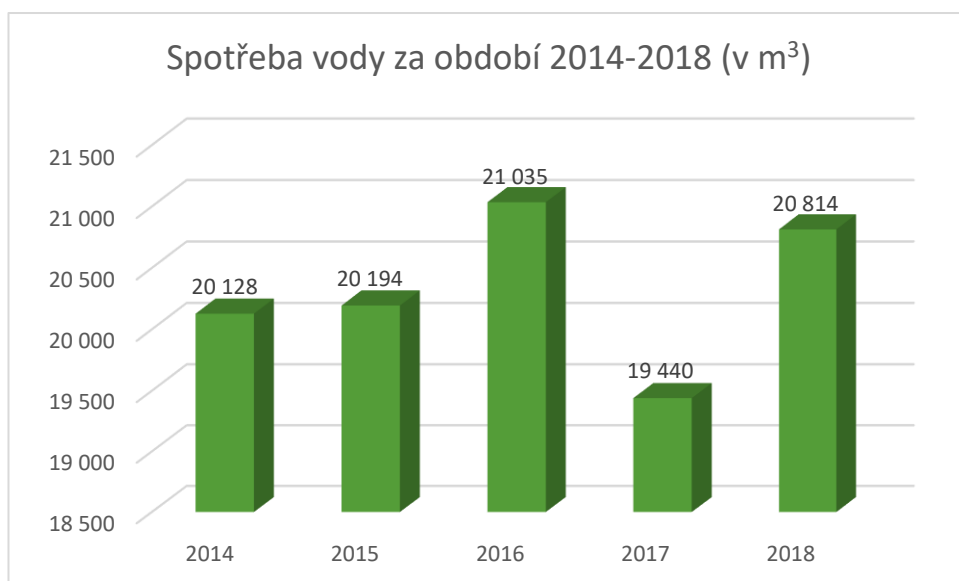
studená 2.411 m³

teplá 804 m³

Budova stravování:

studená 1.930 m³

teplá 532 m³

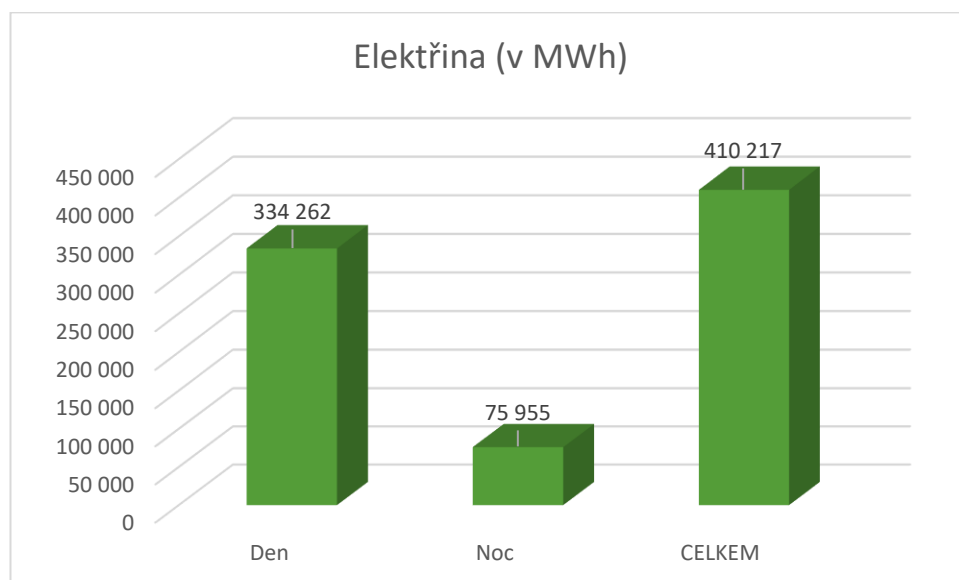


Elektřina:

Den 263.680 MWh

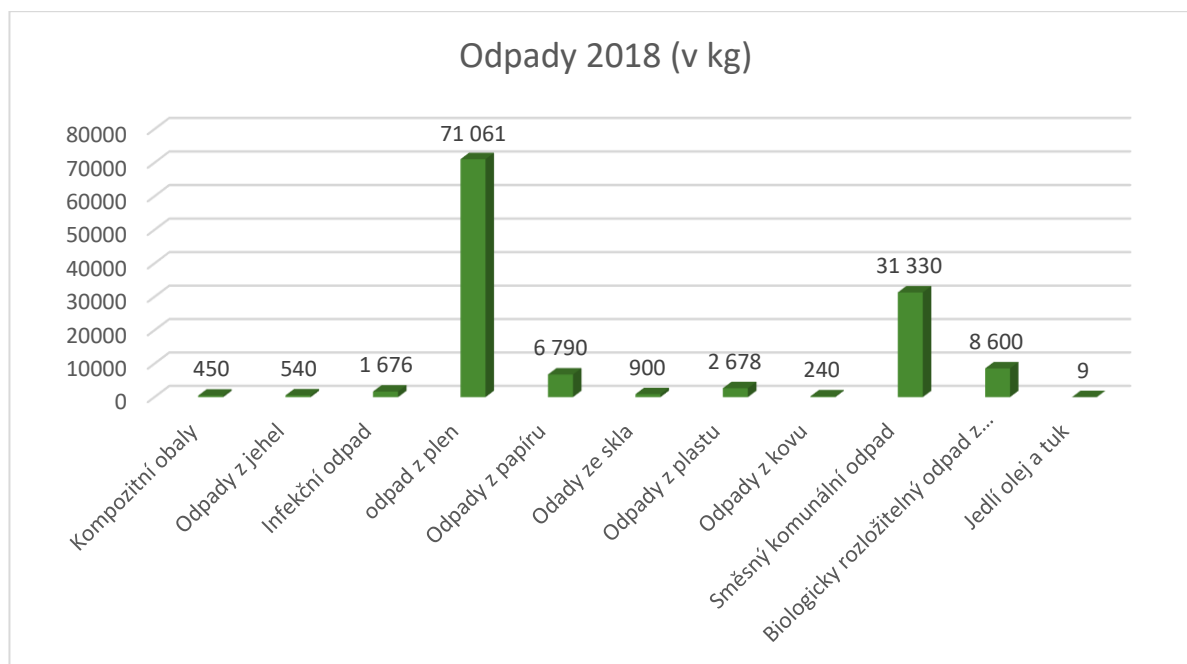
Noc 295.335 MWh

Celkem 509.015 MWh



Přehled vyprodukovaného odpadu

450 kg kompozitní obaly
540 kg odpadů z jehel
1.676 kg infekčního odpadu
71.061 kg odpadů z plen
6.790 kg odpadů papíru
900 kg odpadů ze skla
2.678 kg odpadů z plastu
240 kg odpadů z kovu
kg směsný komunální odpad
31.330 kg objemný odpad
8.600 kg biologicky rozložitelný odpad z kuchyní a stravoven
9 kg jedlý olej a tuk



ZÁVĚR

Celý rok jsme se snažili naplňovat naše motto: **Domov Sedlčany, Domov se srdcem** a tomuto chceme podřídít činnost i v roce 2019.

Budeme se snažit naši službu zkvalitňovat, abychom zůstali v podvědomí klientů i široké veřejnosti, jako jeden z nejlepších Domovů Středočeského kraje.

Sedlčany 5. 3. 2019

Mgr. Jaroslava Kocíková MBA.

ředitelka

